

# 岩 泰 島

## 聚 落 과 住 居

金 眞 一 漢陽工大 教授

### 1. 岩泰로 가는 뱃길

앞때는 多島海의 섬이다. 木浦에서 黒山島로 가는 4分の1거리(22km)에 있으며 1時間여의 뱃길이다.

동녘의 儒達山이 한눈에 들어온다. 그리고 그 밑에 남북으로 길게 펼쳐진 木浦시가가 점점 멀어져 갈때 배는 작은 無人島를 스쳐가고 있다.

부둣가의 廢油와 下水에 오염된 바닷물을 벗어난 뱃머리에 부딪치는 潮流가 그때만은 맑게 보인다.

多島海가 그 이름이 詩的이면서도 詩가 적은 이유가이 때문일까. 아니면 道德島의 宋元時代의 유물처럼 海底에서 깊은 꿈을 청함이 詩境일지 모른다. 검은 「다이아몬드」 石油를 품고 있을지 모르는 未知의 寶庫, 黒山島의 대륙붕이나, 黃海에서 여름철 젊은이에게 손짓하는 奇岩絶경의 紅島도 多島海의 한 줄기이다. 그는 언젠가 가난한 이 백성들에게 부유함을 누리게 하여줄 때 다도해는 多寶海가 될 것이다.

멀리 동녘에 아련히 보이던 유달산이 크고 작은 섬으로 가리워질때 無人島의 갈매기가 뱃전을 누빈다. 이들 섬은 흙더미를 고루 두루고 있다. 밀물과 썰물로 草木을 마다하는 어른 한키 폭의 흙더미는 龍王과 물으로 兩棲하는 異色地帶이다.

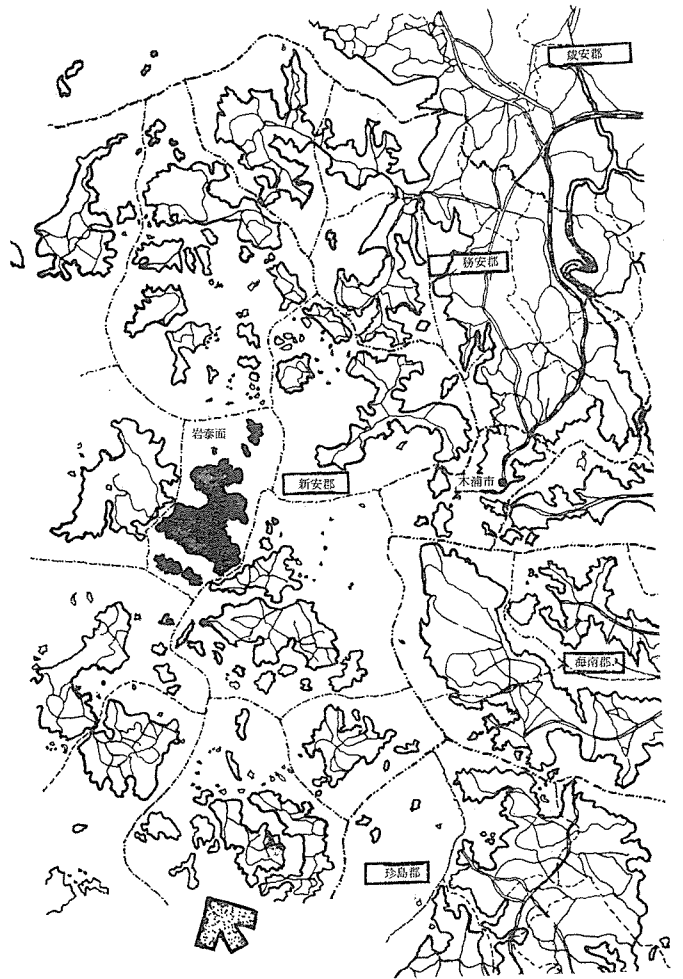


圖1. 木浦와 岩泰島의 주변

人口와 世帯数

表 1

1972年 現在

区分	人口(名)				世帯(世帯)			
	計	男	女	密度 (人/km <sup>2</sup> )	計	農家	非農家	密度 (世帯/km <sup>2</sup> )
新安郡	165,297	82,789	82,508	272	27,928	27,928	3,875	45.9
岩泰面	4,894	4,917	4,977	281	1,695	1,554	141	42.8
智島面	25,042	12,443	12,599	256	4,052	3,430	622	41.4
荏子〃	11,862	5,932	5,930	249	2,053	1,665	388	43.0
慈恩〃	11,638	5,792	5,846	227	2,011	1,827	184	39.1
	16,184	8,262	7,922	337	2,795	2,435	360	46.6
部草〃	14,980	7,545	7,435	281	2,493	2,237	256	51.3
黒山〃	13,209	6,632	6,577	293	2,320	990	1,330	42.5
荷衣〃	16,312	8,285	8,027	258	2,689	2,591	98	52.0
長山〃	8,421	4,213	4,288	302	1,454	1,360	84	48.3
安佐〃	19,790	9,799	9,931	284	3,371	3,196	175	46.7
押海〃	18,025	8,969	9,056	281	2,995	2,768	227	

区分	人口(名)				世帯			
	計	男	女	密度	計	農家	非農家	平均人口
岩泰面	9,894	4,917	4,977	281	1,695	1,554	141	58
短庫里	814	387	427		150	118	32	54
互村〃	1,465	737	728		263	244	19	5.6
道昌〃	945	466	479		157	153	3	6.0
水谷〃	1,045	526	519		168	149	19	6.2
五相〃	868	439	429		141	132	9	6.2
基洞〃	1,116	535	581		186	175	11	6.0
松谷〃	856	428	428		150	147	3	5.7
新石〃	2,272	1,140	1,132		389	356	13	5.8
唐沙〃	513	259	254		91	80	11	5.6

耕作규모·耕地면적·농업형태

表 2

1972년

区分	總数	耕地外農業	1a 未滿	1a~3a	3a~5a
戶数	1,554	-	3	175	238
面積	136,929	-	19	3,471	9,332
区分	5a~1ha	1ha~1.5	1.5ha~2ha	2ha~3ha	3ha以上
戶数	585	347	124	57	25
面積	40,661	41,365	20,787	13,180	8,112

合計(a)	計	畓		田
		1毛作	2毛作	
136,929	72,823	46,860	25,964	64,106

合計 (世帯)	純 專業	農家		2種	兼業
		1種兼業	水産兼	其他	
1,554	1,266	48	54	12	174

土地種別 行政区域

表 3

1972년

合計	面積 (km <sup>2</sup> )					
	畓	田	塩田	林野	宅地	其他
39.54	7.23	6.47	1.08	22.44	0.55	1.77
面積 (km <sup>2</sup> )	法定 洞里数	自然 部落数	計	有人島	無人島	
39.54	9	32	33	5	28	

土地利用現況

1974년

總面積	畓			林野	其他
	畓	田	計		
4,140.0	641.1	729.2	1,370.3	2,443.0	326.9

人口와 世帯

世帯数			人口			
農家	非農家	計	男子	女子	計	密度(km <sup>2</sup> )
1,578	103	1,681	4,916	4,899	9,815	248

耕作規模

(ha)	0.3 ~以下	0.3 ~0.5	0.5 ~1.0	1.0 ~1.5	1.5 ~3.0	3.0 以上	計	1戶当
耕地	35.2	94.1	410.1	417.1	342.5	80.4	1,370.3	耕地面
農家	133	208	553	342	198	16	1,450	0.95

生産규모와 生産高·農機具

1973년

面積(ha)	收穫量 実積			農機具	
	米穀	麦類	豆類	73保有	
962.7	1,960	2,589	耕運機	10台	
711.5	1,871	1,904	動力唐箕	48〃	
221.0	157	162	動力噴霧機	1〃	
92.0	582	391.3	高压式	155〃	
130.7	117	167.2	脱穀機	299〃	
計	1,950.4	4,687	5,213.5		

家畜現況

	牛	乳牛	豚	鶏
数	433	0	1,022	4,096
戶数	413	0	882	276

貯水量과 貯水地

	個所	貯水量
農協	6	837,985 t
郡	10	872,793 t
計	16	1,710,778 t

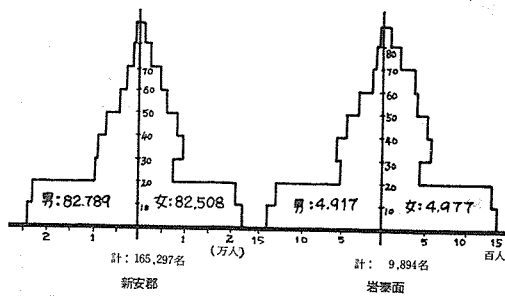


圖 2. 人口 피라미트

구분	종류	면적	생산량	호수	소득액
●	굴	8ha		3	
■	해태	203a	101950	197	81560
●	합	15ha		1	
〰	미역	110	40.4t	9	3.030
〰	연초	40ha	120t	295	36,000
〰	마늘	70ha	336t	714	33,600

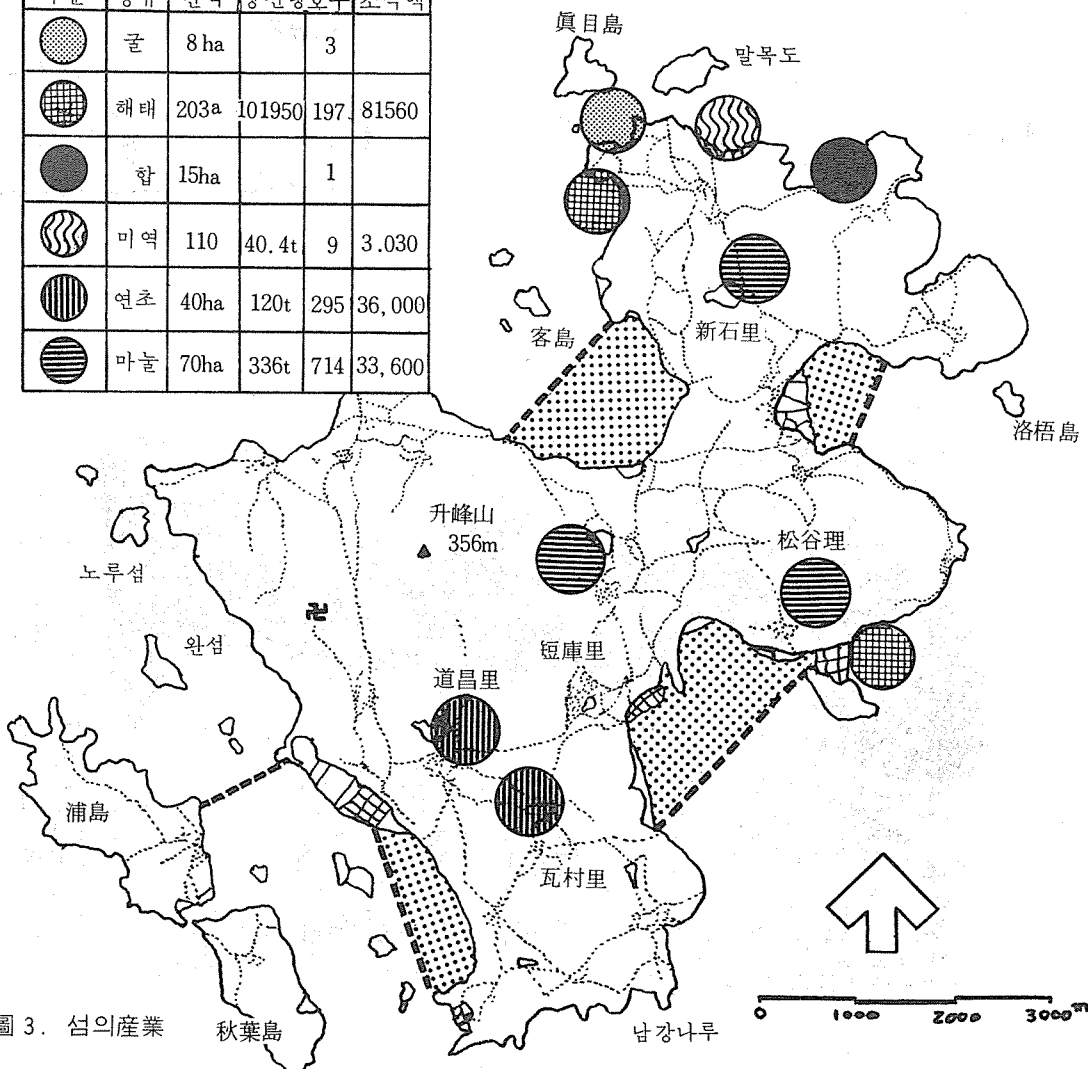


圖 3. 섬의産業



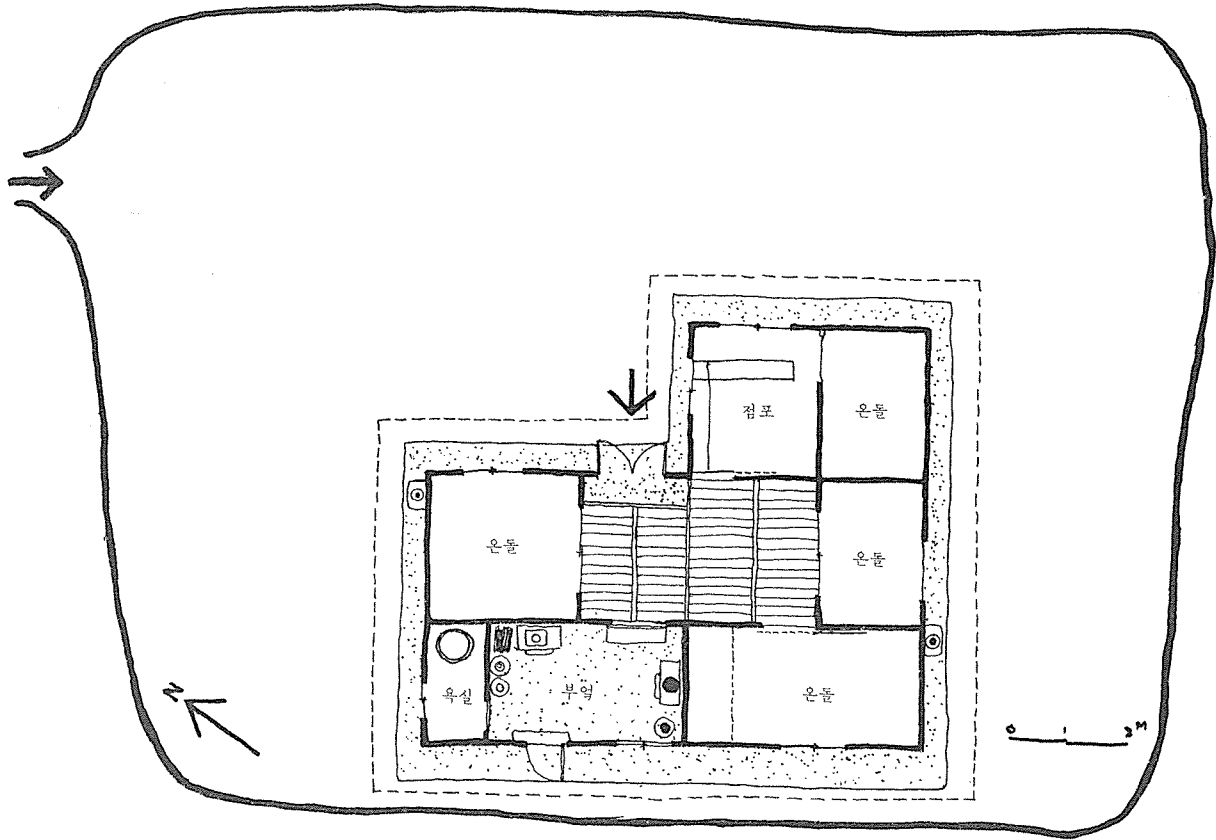


圖 5. 改良住宅의 例

나룻배가 거르면 유달산엔 눈물이 흐르고 갯펄은 다시 밀물에 잠겨 버린다. 그리고 그 위에 물고기가 놀고 배가 지나간다.

## 2. 성의 과거와 현재

岩泰面은 岩泰島를 뜻한다. 암태는 2,200여의 도서로 되어있는 多島海 지역의 하나의 섬이다. 옛적에는 이곳에 中國과 日本의 선박이 교역을 위한 출입이 빈번하였다는 史記가 있다.

黃海와 접해있는 그 바닷물은 黃茶色에 투명도가 낮다. 또 水深은 얕으나 아침 안개는 깊다.

이 섬은 고려시대에 靉에 속해 있었으나 李朝 高宗 23년에 州·府·郡·縣을 일제히 『郡』제도화할때 암태도는 무안군에 속하게 되었다. 1897년 光武 2년 智島郡이 되고, 한일합병후인 1914년에 무안군으로 변경되었다가 1969년에 新安郡으로 分郡되어 지금에 이른다.

암태면은 有人島인 岩泰島를 비롯하여 草蘭島·秋葉島 浦島·唐沙島의 5개島와 28개의 無人島에 의해 성립되고 있다.

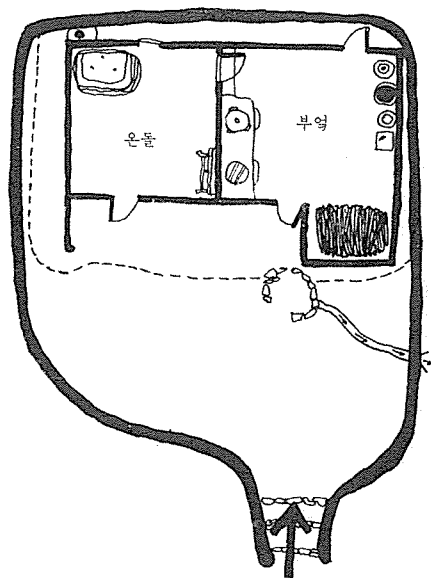


圖 6. 最少規模의 住宅例

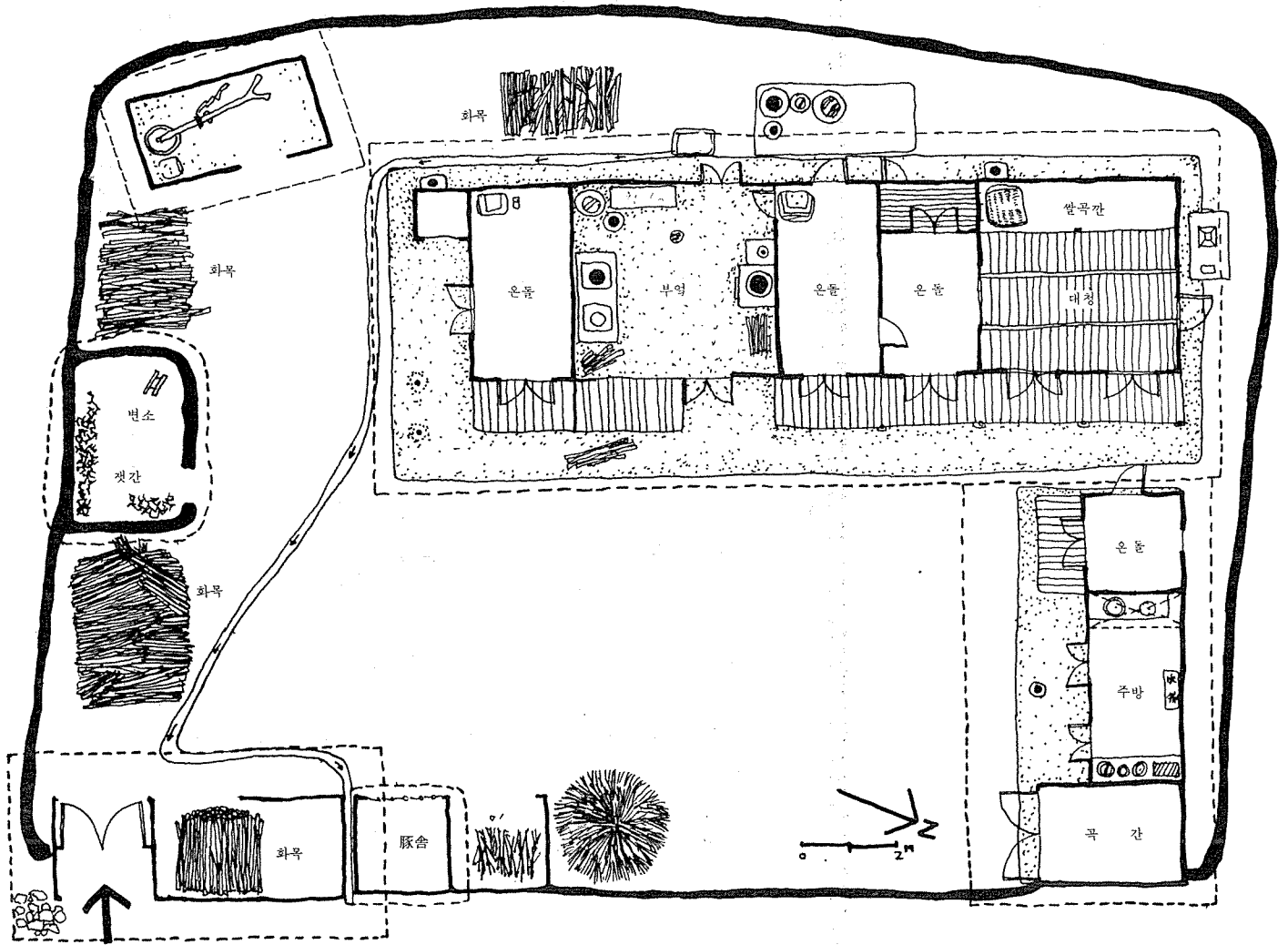
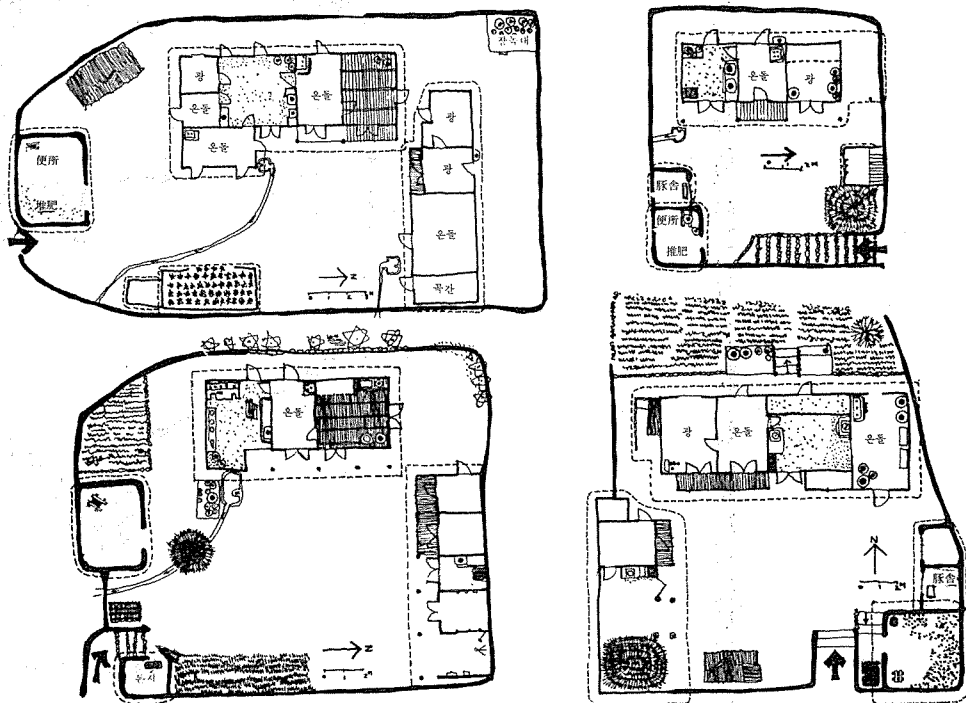


图7. 最大規模의 住宅例

图9. 여러종류의 平面例



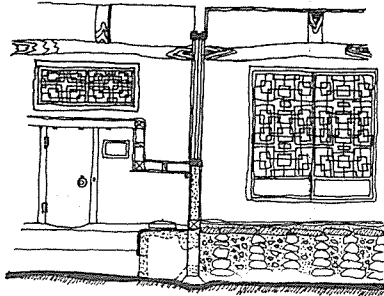
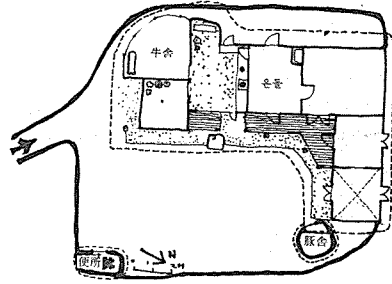
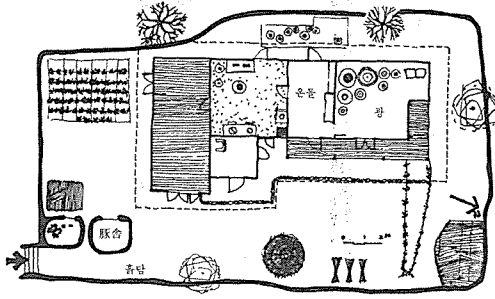


圖10. 취락의 기본배치

암태도 자체도 新古里(島) 松谷里(島)의 큰섬과 기타 여러개의 작은 섬으로 묶여진 것이다. 이것을 記錄에서 찾을 수는 없었으나 地圖에서 육안으로 식별할 수 있다. 그리고 이 면에는 32개의 자연 취락과 舊里로 19개리가 있었으나 지금의 행정 단위인 里는 9개로 되어있다. 이들의 총 면적은 39.54km<sup>2</sup>이다.

5개 有人島에는 9894명(表1)이 거주하고 그 대부분은 암태도에 살고 있다. 인구 피라미드에 의하면 20세를 고비로 현저한 인구 감소 현상이다. 어느 농어촌에서나 볼 수 있는 감소현상 이라고는 하지만 이러한 상태에서 무엇이 의욕적으로 이루어질 수 있을지 의심스럽다.

산업별 戶數에서 농가수가 1554호(表1)로 농가율은 91.7%에 달한다. 그중 專業別 농가율은 專業농가(表2)는 81.5%, 제1종 겸업 농가는 6.6%, 제2종 겸업은 12%이며 전업 농가가 많다.

수산업점 농가는 제1종과 제2종 겸업을 포함하여 60호로서 총 농가수의 3.9%이다. 多島海 섬의 실정으로서 수산업이 주 산업이 아니고 농업이라는 사실에 주목할 만하다. 즉 60호의 어업은 섬 인구의 담백질 자급에 지나지 못한다.

기타 굴·해태 등의 해산물과 연초와 마늘등의 농작물의 수확이 있다. (圖3)

耕地는 거의 간척에 의해 얻어진 것이다. 따라서 방조제는 섬으로서 가장 중요한 생명선이다. (圖)

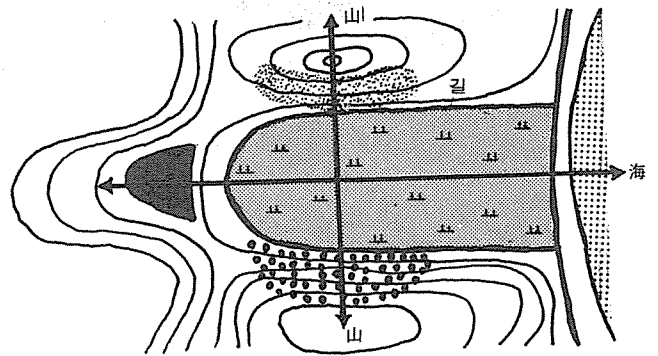


圖11. 도로의 구성

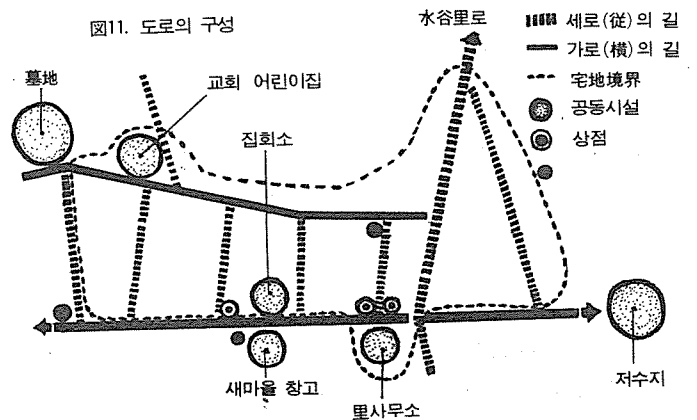
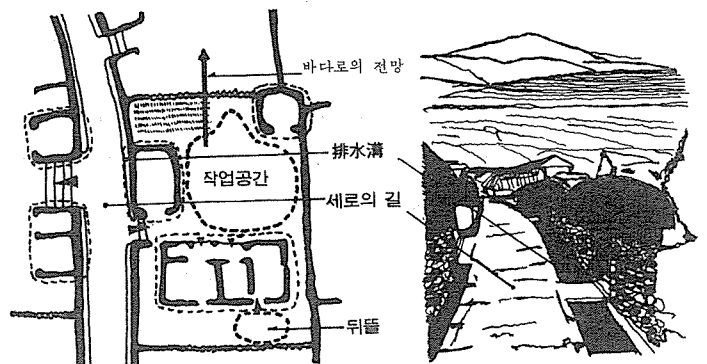


圖12. 도로와 宅地構成



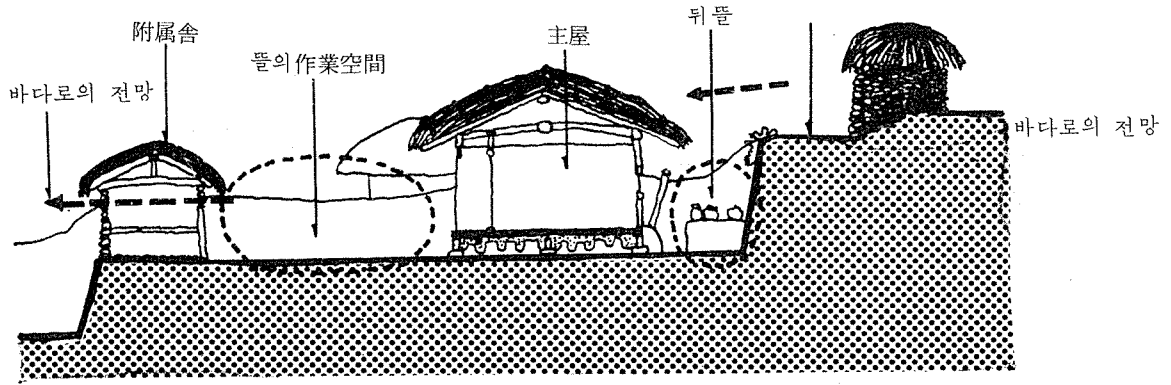


圖13. 도로와 택지의 縱断面

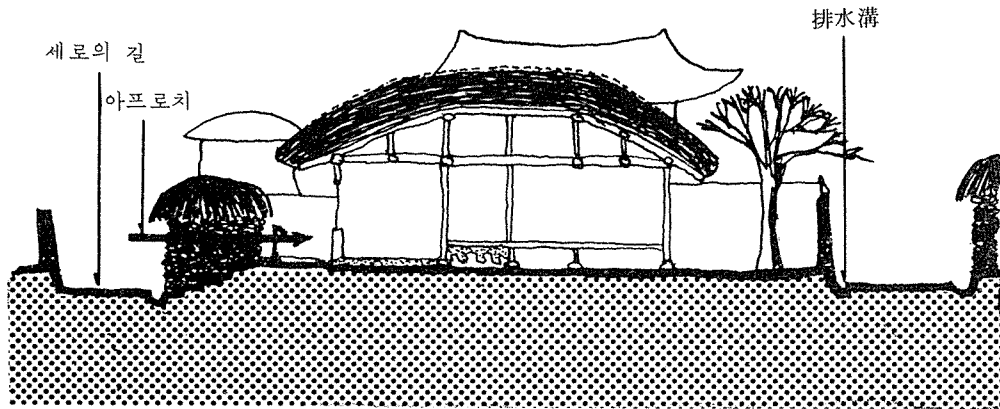


圖14. 도로와 택지의 橫断面

암태면의 주요 농산물은 쌀, 보리, 그리고 煙草등이다. 기타 소채류, 감자류, 잡곡류, 豆류가 있다. 그러나 우리가 즐겨먹는 김치가 흔하지 않은것은 소채류를 섬전체의 소비에 충족시키지 못하는 것으로 생각된다. 연초재배는 근년에 시작 되었으나 그 質이 매우 좋다는 평이다.

축산(表3) 으로서는 소·돼지·닭이 주가 된다. 소는 413호의 농가에서 기르고 있고 그 수는 433두이므로 1호당 약 1두가 된다. 돼지는 882호에서 1022두를, 그리고 닭은 276호로 전 농가의 약 20%가 기르는데 호당 15마리 정도이다.

### 3 섬의 생활환경기반

岩泰島의 上水는 우물(井)이 주가 된다. 물은 귀하며 농업용수를 위한 저수지가 16개소있다. 저수지는 관개용이지만 세탁, 가축이 물 마시는 곳, 어린이들의 물 놀이터로서도 쓰인다. 낚시터로도 쓰이느냐라는 질문은 끝내던지지 못했다. 간이 급수시설이 있는 곳은 5개소이며 이들은 道昌里·基洞里·短庫里·中興里·活目里에 있다.

섬의 산은 岩山이고 가장 높은 山은 356m의 升峰山이다. 수목이 적고 水源의 涵養林으로서의 기능이 빈곤하다. 물에서 造林用 苗木을 보내출만한 곳이다. 그리고 전기가 들어오지 않으므로 석유 등의 생활이다. 약식 자가 발전을 가진 집은 20여 호이다. (圖16)

공공시설인 국민학교가 3개교, 그리고 분교가 3개교 있다. 이들은 岩泰서쪽의 浦島와 秋葉島의 중간에 있고, 또 岩泰의 東北에 있는 草蘭島와 唐沙島에 각각 分校가 있다. 섬의 중심지가 되는 短庫里에는 中學校가 1개교 있다.

면사무소, 농협사무소, 우체국, 지서도 600년 된다는 短庫里에 있다. 기타 支署의 분소는 나룻배가 닿는 瓦村里의 남쪽에 있다. 새마을 운동의 농촌지도소가 1개소, 도서관은 국민학교에 부속되어 1개소 기타 무선 전화국의 분국이 하나 있다.

그리고 상업시설로서는 소매점이 93개, 그의 종업원 수는 108명으로 모두 개인 상점이다. 따라서 소매점 1개는 거의 100명의 도민을 커버하고 있는 셈이지만 그의 질은 극히 빈곤하다. 기타 농협의 매점이 1개소 있다. 기타 藥局 2개소 이발소 3개소가 있다.

암태면의 도로 상황은 郡道가 11.4km, 農路가 47.0km이며 어느 쪽이나 비포장이다. 섬 가운데의 교통은 자전차와 경운기 그리고 3대의 오토바이이다. 따라서 도로는 사람과 牛車가 주체로 되어있다.

내륙인 木浦市와 있는 연락선은 하루 1회 岩泰의 남강나루에 닿는다. 이곳은 八禽島와의 나루터이기도 하다. 배는 부두에 직접 닿을 수가 없어서 작은 배가 왕래하여



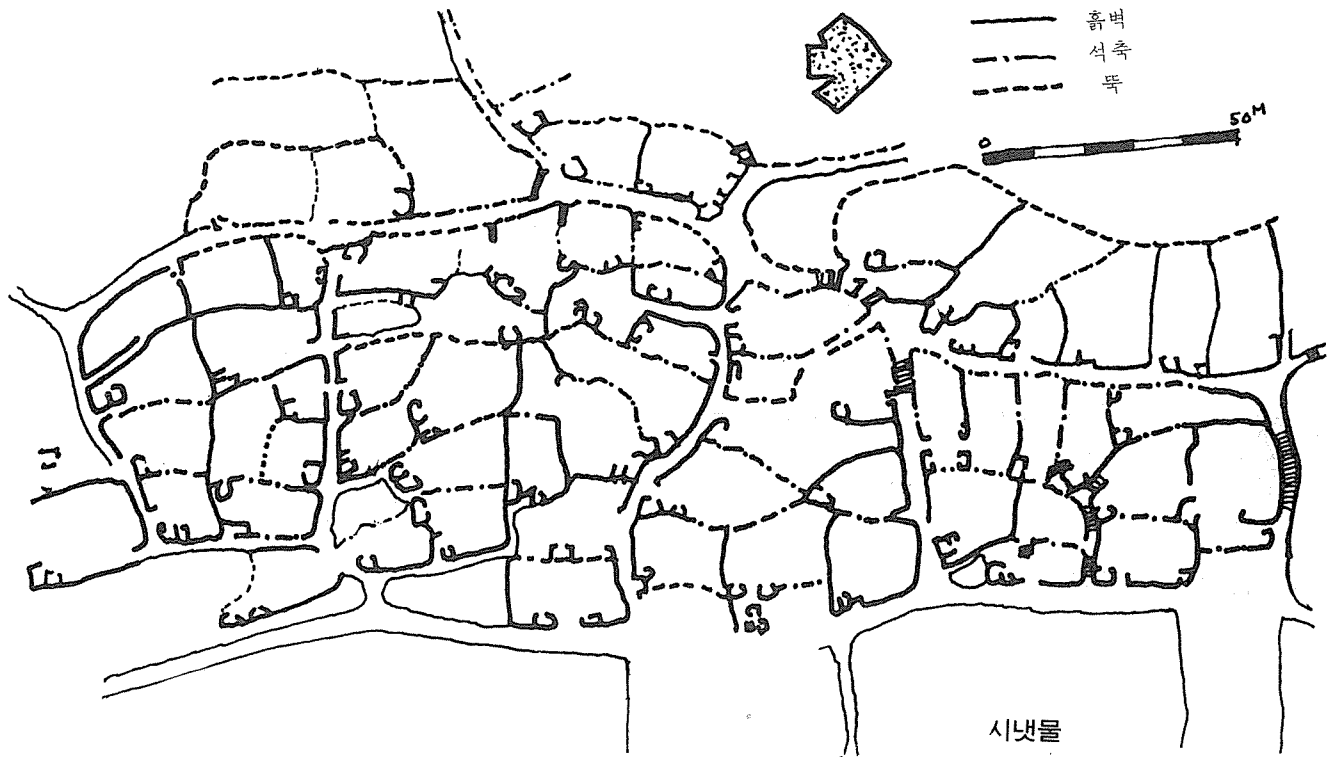


圖17. 담과 道路의 構成

이어 준다. 암태면의 다른 섬(秋葉島와 浦島)으로는 退潮 일때 道台를 따라 갈 수 있다. 道台란 사람이 통행 가능한 폭 60cm전후의 돌을 쌓은 길이다. 그러나 草蘭島와 唐沙島로는 배편을 이용해야 갈 수 있다.

암태도의 주민생활의 기반은 섬의 자연적, 지리적 조건에 따라 생활의 필요에 부응하고 있다. 이 한도에서 섬주민의 소박한 지혜와 기술의 활용에 의해 자원이용을 하는 자급 자족적인 생활형태를 취하고 있다.

한편, 조용하였던 多島海의 섬의 일상생활에도 현대적인 도시생활의 조류가 조용히 숨어드는것도 간과 할 수는 없다. 그것에는 전파를 탄 라디오와 TV가 크게 한 몫을 한다. 이 家電器는 배터리로 이용되고 있다. 또 黑山島와 紅島에 밀려드는 여름철 피서객의 수는 대단히 많다. 도민의 생활향상으로의 대표적인 것으로는 저수지의 구축이다. 이것은 농업용수의 확보가 주목적이다. 그리고 조수로 간만의 차가 큰 갯벌의 해안선의간척제방 구축이다. 자금 부족으로 이 水谷里앞 갯벌의 간척 사업이 중단된 경위를 들려주던 분들의 처절한 호소에도 바다는 아무 대답이 없다.

#### 4. 道昌里의 환경

道昌里는 암태도의 남서에 위치한 錐峰(159m)에서 西北으로 벗어진 陵線(83m)의 취락이다. 우리가 조사한 1974년 여름 현재로 호수 151호중 농가수는 138호, 비농가수는 13호로 농가율 91.4%이다. 인구는 남자 441명 여자 475명 계 916 명이며 호당 평균 인원은 6.1명이다.

도창리의 경지면적은 논이 51.8정보, 밭이 60.2정보이며 그중 논은 2모작이 약 반의 경지에서 이루어지고 있다. 논 중에서 43.6정보는 관개수리가 정비되어 있고 임야면적은 320.7정보이다. 호당 경작 경지 면적은 3단보 이하가 18호 3~5 단보가 17호, 5 단보~1정보가 55호, 1정보 이상이 50호로 5 단보~1정보 규모의 농가가 가장 많다. 따라서 호당 평균 경지규모는 8.1 단보이다. 이것은 내륙농가의 평균 경지면적 보다는 약 1 단보씩 적은 수이다. 소 27두가 농경을 도우고 그중 25두가 암소이다. 141두의 돼지는 138호의 道昌里 가구마다 고루 한마리 정도는 기르는 셈이다. 482마리의 닭은 거의 가 놓아 기른다. 오리가 58마리 염소 16두에서는젖도 짜낸다. 토끼 19마리는 식용이고, 꿩 4 마리는 이색적이었다. 이상 여러종류의 가축들이 이마를 사람들과 어울려 살고 있는 것이다.

그림 14 에서 보이듯이 道路는 等高線에 따라 가로(橫)의 길과 계단처럼된 세로(縱)의 길로 구성되어 있다. 즉 도창리는 평지와 이어지는 산비탈에 자리잡고 있다. 가로의 길은 마을 뒤의 높은곳과 마을 앞의 낮은곳의 두줄이 평행으로 있다. 윗도로 주변에는 교회와 어린이놀이터, 그리고 墓地가 면해있고, 낮은 곳의 도로 주변에는이 마을의 집회소등 주요 시설과 점포가 있다. 택지로의 진입은 가로(橫)로 된 길에 면한 집을 제외하고는 세로(縱)로 된 길에서 들어 가는것으로 되어 있다. 그림 11 을보면 이 해가 빠른 것이다. 이 해지는 담이나 석축으로

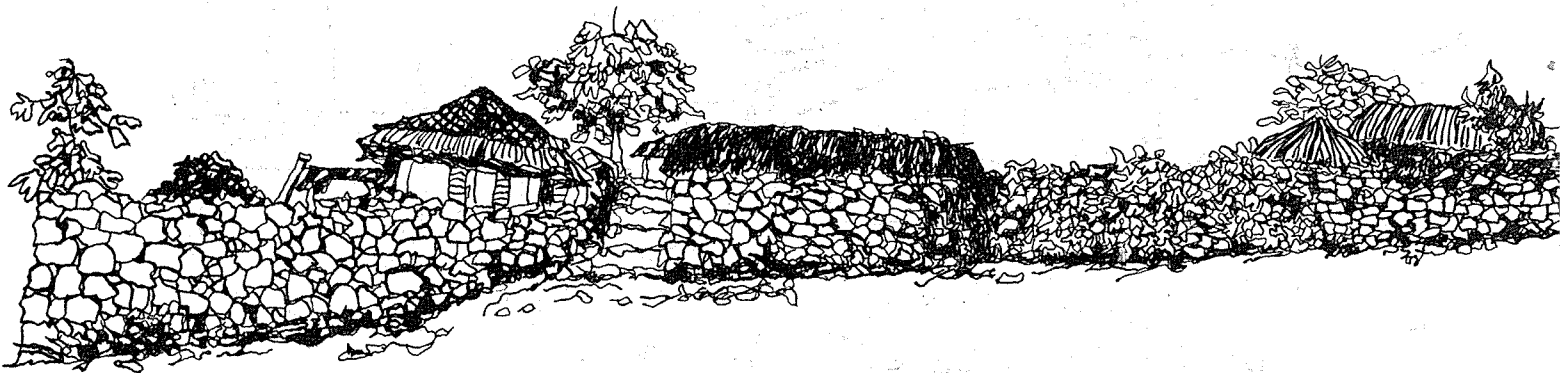
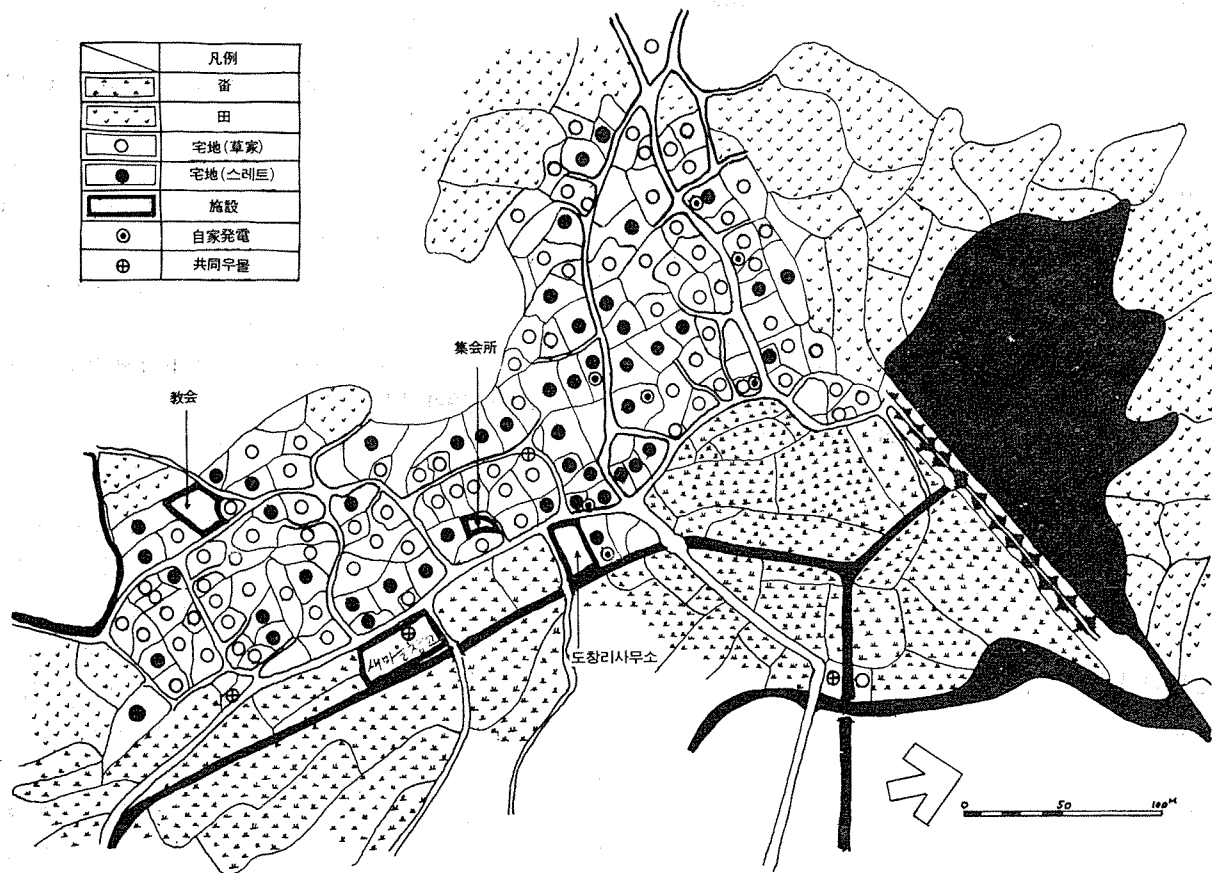


图15. 道昌里的 돌담과 道路構成



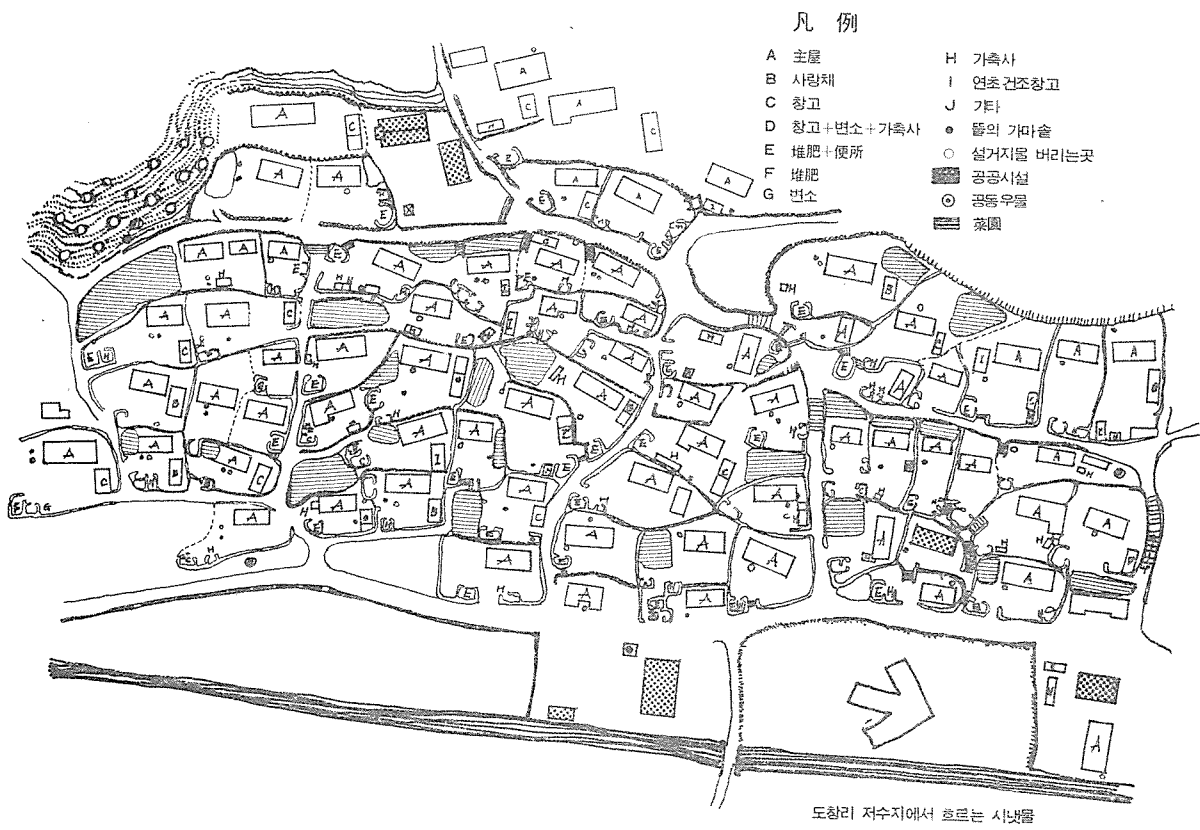
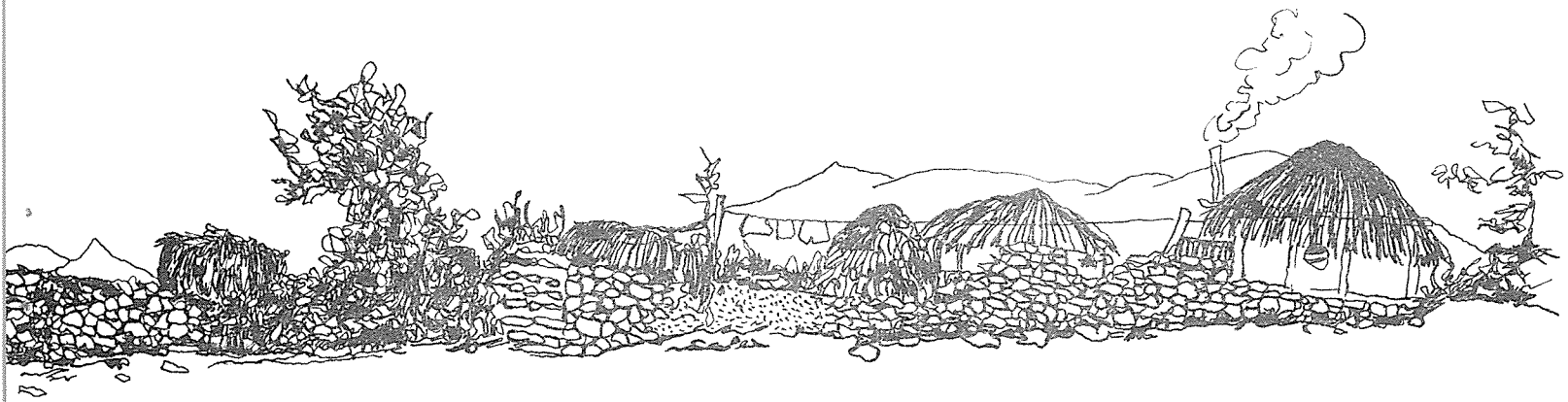


圖18. 도창리 중심부의 현황

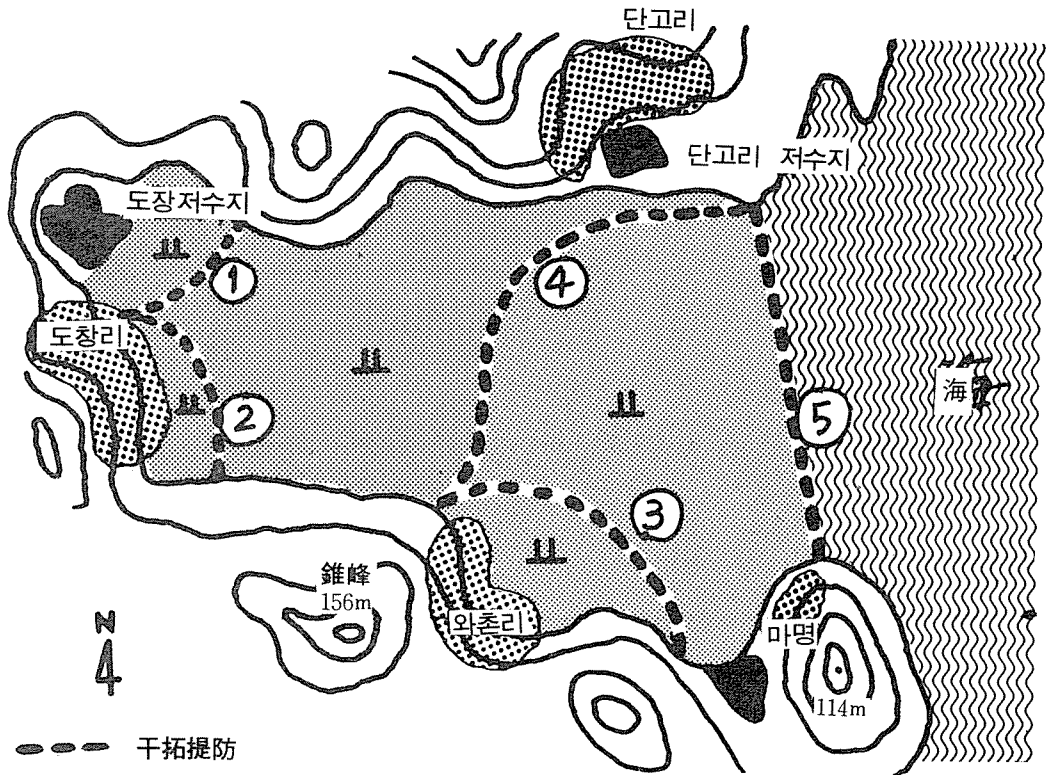


圖19. 畚干拓의 5段階

나누어져 있다. 宅地密度가 높으므로 흙담이나 석축은 부속사와 일체화된 예가 흔하다.

그림 (18)은 도창리 중심부의 배치이고 부속사에는 퇴비간이나 변소가 함께 있는 예가 대단히 많다. 뜰에는 菜園이 안채의 뒤, 또는 옆에 보인다. 이 뜰에는 간혹 우물이나, 솔을 걸어 둔 것이 눈에 뜨인다.

그리고 도창리의 여러 型의 住宅正面은 (圖8. 9. 10)를 참고하기 바란다.

도창리 이장택에서 탁 트인 바다를 전망하면 우선 51.8 정보의 벌(畓)이 전개된다. 5 차례에 걸친 간척으로 이룬 이 玉畓은 마을의 생명선이다. 그림 (19)에서 보는 5 회째의 방조제는 이미 일제때의 것, 1949년 이 제방의 붕괴에 의한 대 홍수는 도창리 바로 앞의 논에 까지 침수한 경험이 있다. 바닷물의 침수는 농사에 여러해의 피해를 준다. 동리 북쪽에 있는 작은 저수지를 중심으로 받이 있다.

앞에서 언급 하였지만 마을 앞 남북으로 있는 길은 이 마을의 주요 도로이다. 여기에는 식료품, 잡화점, 里사무소, 새마을 창고, 정미소, 공동 우물등이 있다. 공동 우물은 이 마을에 4 개소가 있으나 간이 급수시설의 보급으로 지금은 거의 쓰여지고 있지 않다.

이 마을 앞을 흐르는 냇가는 북쪽 도창리 저수지에서 흐르는 물이다. 여기가 빨래터이며 어린이들 물장난 하는 곳이기도 하다. 마을 뒤의 가로(橫)이 길에는 敎會와 나

무에 둘러 쌓인 墓地가 보이는데 이 양자는 일반적으로 높은 곳에 있다.

岩泰面에는 8개의 敎會가 있으며 그중 하나는 천주교 敎會이다. 기독교인 614명, 천주교인 91명이 있다.

道昌里에서 서북에 있는 水谷里의 뒷山 높이 185m인 大峯山에는 靈滿寺가 있다. 좁다란 뜰을 가진 자그만한 金堂과 두어 길나게 자리잡은 허름한 僧房의 이 절에 이르는 약 700m의 길은 대단히 험하다. 절 뜰에는 맑은샘이 큰 바위틈에서 솟는데 이 幽玄의 산중에는 인적이 매우 드물다. 신도 91명이라고 스님이 답해준다. 이 절에서 浦島와 秩葉島는 不遠間 암태도에 陸續될 것임이 직감된다. 그리고 秩葉島의 西편에는 작은 海水浴場이 될 수 있는 砂場이 있다. 水谷里 계곡에 흐르는 냇가엔 우리가 메를 지어 물장난을 친다. 앞에 있는 염전과 바다를 가리는 아람들이 느티나무 밑을 마을 집회장 구실을 하는데 그 옆에 세워진 여름의 새마을 회관은 오히려 한가롭기만 하다.

岩泰의 취락조사는 1974年 8月14日~20日까지 하였고 이 조사와 뒷 정리는 다음 사람들에 의하였다.

鞠重奭, 閔泳鎮, 楊東禾, 金成男, 金承濟, 廉亨民, 李在雨 그리고 李揆雲, 李應洙, 金孝式, 金楨洙, 李贊寧.