

우리나라 養鷄産業의 發展策



오 봉 국
<서울 농대 교수>

目 次

- I. 緒 論
- II. 우리나라 養鷄業의 趨勢
- III. 養鷄業界의 問題點
- IV. 養鷄業 發展方案
- V. 制限給飼方法
- VI. 鷄糞이 닭에 미치는 영향
- VII. 병아리 첫모이 주는 時期

I. 緒 論

1. 우리나라 養鷄業은 副業 또는 兼業形態에서 專業내지 企業化되었다.
2. 外型的으로 急進的成長을 한반면 內實이 없다.
 - (1) 基盤造成이 虛弱하다.
 - 種鷄改良……外國鷄輸入依存
 - 飼料……外國產飼料輸入依存
 - (2) 飼養技術의 沈滯……生産効率低調
3. 生産過剩으로 景氣惡순환이 되풀이 되고 있다.
4. 流通構造改善과 消費促進策이 없다.

이러한 現實問題點을 打開하기 위하여는 養鷄産業의 內的, 外的要因의 問題點을 打開하기 위하여는 養鷄産業의 內的, 外的要因의 問題解決方案이 모색되어야 하며 經營의 近代化를 위한 創造的 努力이 必要하다.

- (1) 企業性을 갖일 것
 - 日課, 月別, 季別, 年度別
- (2) 被動的→能動的
 - 일을 찾아 만들어서 스스로 行한다.
- (3) 事物處理를 計劃的이고 熟考하자.
 - 情報수집
 - 問題의 核心 파악
 - 多角的이며 科學的인 分析
- (4) 果敢한 實踐과 끈질긴 努力
- (5) 社會參與의 積極化
 - 協同, 團體
 - 地位向上

II. 우리나라 養鷄業의 趨勢

1) 飼養動態 (66~75)

- (1) 採卵鷄飼育數 : 2,000~2,600萬首
 - (가) 適正首數: 2,300萬首(2,500萬首以內)
 - (나) 孵化數首: 1,500萬首(1,800萬首以內)

〈表 1〉 年度別 養鷄飼育趨勢

項目	닭飼育首數 (千首)	孵 化 首 數		配 合 飼 料 生 產			
		採 卵 鷄	肉 用 鷄	育 雛 用	產 卵 用	肉 鷄 用	計
年度別		千首	千首	톤	톤	톤	千톤
1966	14,008	9,172	1,553	—	—	—	—
67	17,079	13,223	1,947	15,779	69,688	1,873	87.3
68	25,968	20,505	7,520	56,411	126,782	5,295	188.5
69	22,651	17,777	7,592	39,815	235,769	7,134	302.7
70	23,633	22,928	17,577	73,630	316,437	69,631	459.7
71	25,903	17,792	34,687	86,963	427,285	98,905	613.2
72	24,537	17,337	32,575	96,422	434,202	115,704	646.3
73	23,070	15,201	29,386	111,751	448,843	124,736	685.3
74	18,814	7,857	19,757	92,194	382,243	79,996	554.4
75	20,655	11,050	22,014	104,202	371,370	92,334	568.6
76	22,471	13,000	35,000	521,000		145,000	666.0
81	31,304	21,000	70,000	(945,000ton 예상)			

(2) 肉鷄飼育數: 2,000~3,500萬首

(가) 適正首數~3,000萬首

(參照: 表1 年度別 飼育趨勢)

그림1 飼育首數와 卵價變動

(3) 年度別 닭飼育首數와 卵價變動 對比(그림1)

(가) '68 '71 '72年度는 2,500~2,600萬首의 飼育規模로 生産過剩으로 卵價暴落

(나) '73~75年度는 1,800~2,000萬首로 生

産不足으로 卵價양등, 74年度는 '73年度의 飼料波動原因이 主가 됨.

(다) 約 3年마다 周期的 不況招來

2) 飼育規模의 變動

(1) 規模의 變動

(가) 飼養戶數는 年次的으로 減少되고 있음
1964年 120萬戶→1974年 98萬戶로 減少

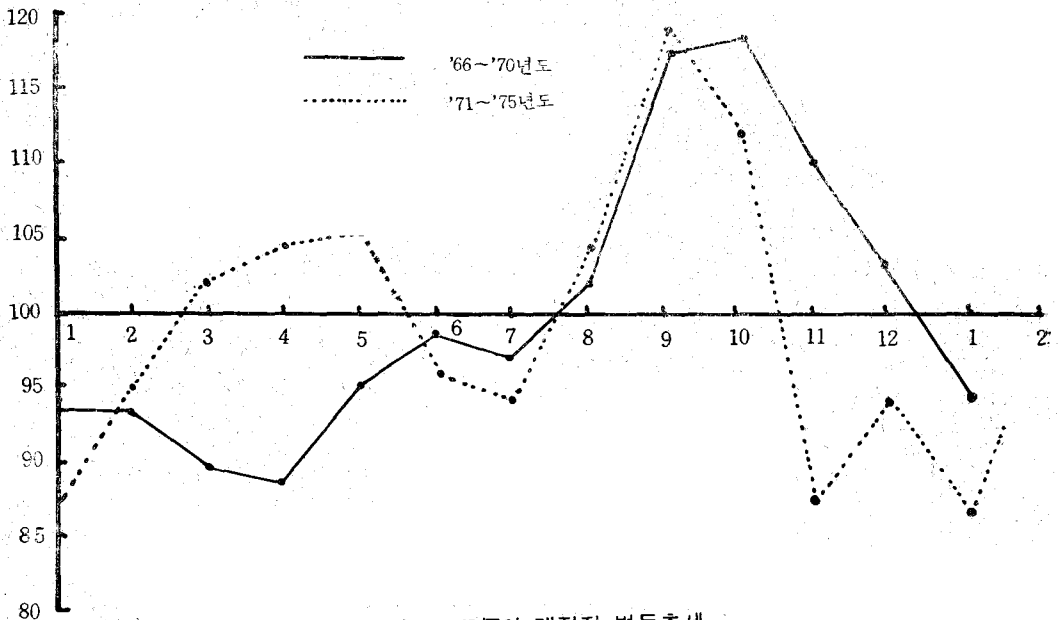


그림 1. 卵價의 계절적 변동추세

(나) 飼育規模의 擴大

1964年 戶當 飼育首數 8首→1974年 戶當 20首로 增加

(2) 飼育農家 形態의 變遷(飼育首數)

(가) 農家養鷄 80%→30%로 減少

(나) (副業養鷄 13%→3.7%로

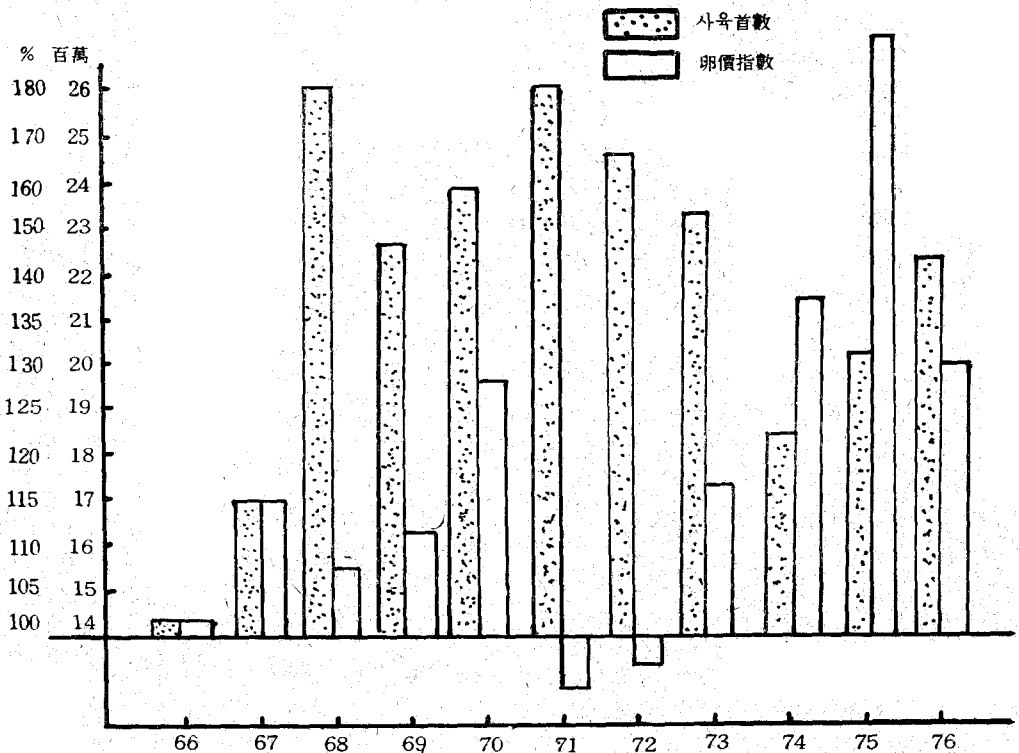
(다) 兼業 " 7%→13.5%로 增加 } 66%

(라) 專業企業 0.01%→52.28% "

全體 飼養首數의 約 70%가 專業以上의 農家에서 占有되고 있음. (表2 參照)

〈表 2〉 飼養規模別趨勢

飼育規模	年度	飼 養 戶 數				飼 養 首 數			
		1964	%	1974	%	1964	%	1974	%
10수이하	農 家	戶		戶		戶		戶	
11~15 수	養 鷄	1,188,317	89.5	978,883	97.7	5,913,152	57.5	5,178,348	27.5
51~100	副 業	128,478	9.7	14,630	1.5	2,278,637	22.2	366,502	2.0
101~500	兼 業	6,963	0.5	1,496	0.2	488,583	4.8	93,925	0.5
501~1000	兼 業	4,171	0.3	2,568	0.3	885,629	8.7	594,784	3.2
101~2,000	養 鷄	436	0.03	1,397	0.14	303,225	3.0	955,625	5.1
2,001~3,000		178	0.01	1,195	0.12	412,704	4.0	1,574,686	8.4
3,001~5,000	專 業			642	0.06			1,453,630	7.1
5,001~10,000	企 業			578	0.06			2,082,003	11.1
10,000수이상	養 鷄			326	0.03	(2.9%)		2,125,373	11.3
				170	0.02			4,389,330	23.3
合 計		戶		戶		戶		戶	
		1,323,543	100%	1,001,885	100%	10,281,930		18,814,204	
		〈戶當=7.74首〉		〈戶當=18.78首〉					



(기준)

3) 季節的 卵價變動

(1) 飼育規模의 擴大와 專業以上の 專門飼育農家의 占有率이 높아짐에 따라 卵價의 季節的 變動을 招來

(그림 2 卵價의 季節的 變動推勢 參照)

(가) '66~'70年 卵價下落 2~4月

'71~'75年 " 11~1月

(나) 卵價高 → '66~'70年 → 9~11月

→ '71~'75年 → 8~10月

(다) 年中最高卵價

'66~'70年 → 10月(3個月間)

'71~'75年 → 4月(2個月間)

主要原因

① 産卵의 一크變化

過去('66~'70) → 3~4月

現在('71~'75) → 9~10月

② 新舊鷄의 交替時期 變動

過去 → 8~9月

現在 → 7~8月

③ 點灯養鷄와 強制換羽의 普偏化

④ 副業 廉業養鷄의 激減

4) 展 望

(1) 採卵鷄

'75前半期 孵化雛數 = 510萬首(1~5月)

'76 " = 685萬首(1~5月)
+ 175萬首(35%增加)

其他統計未確認 + 家庭用 왕병아리 = ?

'76年度 後半期 → 卵價下落豫想

主原因:

① 家庭用 및 未確認初生雛가 豫想外로 많다.

② 秋夕이 빠르고 非需要期가 빠르다.

③ 消費伸張의 展望이 밝지 않다.

(2) 肉用鷄

(가) 種鷄入雛(豫想量)

'75年 下半期 多量入雛 約 20萬首

'76年 上半期 " 約 25萬首 計 45萬首

(나) Semi-Bro의 盛況

(다) 他肉類價의 相對值가 높으므로 消費伸張 계속 '76下半年 樂觀不許

(3) 統計數值의 信賴度 문제

(4) 飼料消費量의 急伸率(40% 증가) — 生産過剩 豫測

Ⅲ. 養鷄業界의 問題點

1) 企業化에 安定期에 進入

養鷄産業은 家畜業中에서 가장 急速한 發展을 한分野이다.

① 飼養首數의 急增

② 規模의 擴大로

③ 副業形態를 完全히 脫皮

④ 企業化의 安定期에 進入

成長要因의 分析

① 外國鷄輸入의 開放과 國産鷄 育種으로 優良實用鷄의 普及

② 充分하고 圓滑한 飼料의 供給

③ 새로운 飼養技術의 導入과 普及

— 講習會, 養鷄雜誌, 養鷄家의 受容態勢

④ 低廉한 養鷄産物의 生産供給

⑤ 消費增大

2) 養鷄産業의 問題點

外型的으로 企業化되고 成長率이 急進的인 反面 他畜産業에 比하여 가장 큰 脆弱性을 지니고 있는 産業이다. 우리나라 養鷄産業은 外國에 比하여 內實이 虛弱한 不安定한 産業이다.

(1) 基盤造成이 弱하다.

— 種鷄 및 飼料의 輸入依存度 80%—

(가) 種鷄改良事業

— 政府의 施策未備, 政策不透明,

— 民間種鷄場의 參與意識不足

— 外來品의 崇上과 自主性의 不足

(나) 飼料資源開發

— 國內資源 開發意慾不足

— 綠飼料, 家畜糞再利用, 單細胞飼料,

(2) 飼養管理技術의 沈滯

— 研究不振(産學共同研究 不在)

— 鷄舍 및 近代化에 따르는 機械化 不振

— 새로운 知識과 技術의 普及不振

— 다음호에 계속 —

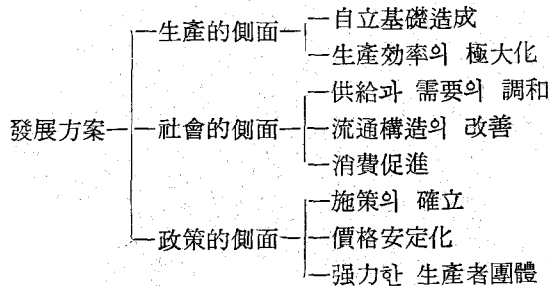
(3) 其他

- 1) 統計資料의 信賴性
- 2) 畜產物의 價格 安定化
- 3) 養鷄產物의 消費促進
- 4) 流通構造의 改善

5) 닭병의 共同防疫體制

- 6) 免稅期間의 延長과 所得標準率의 引下
- 7) 協會 機能의 強化

IV. 養鷄業發展 方案



1) 生產的側面의 戰略

養鷄家의 生産技術向上

- (1) 自立基盤造成
 - 種鷄育種事業
 - 自給飼料開發과 生産
 - 疾病의 豫防藥開發과 生産
- (2) 生産效率의 極大化
 - 飼養技術의 改善
 - 經營技術의 科學化

2) 社會的 側面의 戰略

- (1) 供給과 需要의 調節
 - 正確한 統計資料의 蒐集과 分析
 - 過剩生産의 調節
 - 季節的變動에 對備한 備蓄制
- (2) 流通構造의 改善
 - 生産者系統出荷組織
 - 生産者 → 消費者間의 中間商人의 經路短縮
 - 共販場운영 改善
- (3) 消費促進
 - 品質改善
 - 商品의 規格化와 齊一性
 - 商品의 多樣化 — 烹飪, 半折, 五折品, 其他
 - 消費宣傳

參考：

表 3: 主要國家의 肉類消費推勢

“ 4: 日本의 肉類消費推勢

“ 5: 韓國의 “ “

3) 政策的 側面

- (1) 施策의 確立
 - '80年代畜產施策의 確立
 - 家禽產業의 位置와 基盤造成施策確立
- (2) 價格安定化
 - 最低價格保障制實施
 - 安定基金의 設置와 運營
 - 備蓄制實施

- (3) 強力한 生産者團體 — 基金造成
 — 運營의 革新
 — 生産者의 地位向上과 權益保護

表 3. 主要國家의 肉類消費推勢 및 形態(1人當年間 消費量)

단위 : g

肉類別 國別	牛 肉		豚 肉		鷄 肉		計 數	
	數 量	比 率	數 量	比 率	數 量	比 率	數 量	比 率
韓 國	1,990	31	2,800	44	1,575	25	6,366g	(100%)
日 本	3,307	17.4	9,033	47.6	6,641	35	18,981	(327)
美 國	49,370	44.7	29,600	26.8	31,480	28.5	110,470	(1,900)
比 律 賓	2,790	21.3	8,190	62.3	2,160	16.4	13,140	(226)
이 스 라 엘	6,580	14.1	1,640	3.5	38,470	82.4	46,690	(803)
佛 蘭 西	26,970	41.4	21,710	33.4	16,430	25.2	65,110	(1,120)

表 4. 日本의 肉類消費推勢 推勢

肉類別 年 度 別	牛 肉		豚 肉		鷄 肉		其 他		計
	數 量	比 率	數 量	比 率	數 量	比 率	數 量	比	
	톤	(%)	톤	(%)	톤	(%)	톤	%	
1965	218,537	24	363,572	41	210,473	24	—	9	876,156
1970	283,743	17	665,330	41	499,958	30	—	9	2,246,230
1974	346,161	15	1,006,027	44	751,837	33	—	6	2,249,196

表 5. 韓國의 肉類消費推勢

(1人當年間)

種 類 別 年 度 別	牛 肉		豚 肉		鷄 肉		合 計		鷄 卵
	數 量	比 率	數 量	比 率	數 量	比 率	數 量	比 率	
	톤	%	톤	%	톤	%	톤	%	
1960 (\$ 94)	12,950	14.5	58,025	65	18,068	20.5	89,043	100	33
1965 (\$ 114)	27,260	28	55,881	57	14,458	15	97,600	100	30
1970 (\$ 223)	37,340	22.5	82,546	50	45,177	27.5	165,063	100	77
1975 (\$ 531)	70,292	31	106,956	44	55,594	25	232,842	100	82
1980 (\$ 1100)	69,572	20	173,929	50	104,357	30	347,858	100	113

산학 협동단체방식(IAP)

회사와 대학에 밀접한 관계를 맺고 서로 편익을 제공하는 system 그 내용은 우선 한대학과 다수의 회사가 모여서 하나의 회원조직을 만들어 회원이 된 산업회사는 회비를 지불 그 사용방도에 관하여는 대학에 일임하여 회원으로서 아무것도 요구하지 않음. 그대신 대학측 으로서는 회원 회사에 대하여 다음의 서비스를 함.

- ① 연간 연구 보고(학생 논문포함).
- ② 해마다 1회~2회 회원 회사 대표를 대학에 초대, 전문가가 설명.
- ③ 하계 심포지움 세미나를 열어 회사 대표자를 교육함.
- ④회사는 그 요구에 의하여 대학의 교수를 회사로 초청하거나 또는 회사의 대표자를 교수로 파견하여 회사의 연구 문제에 관하여 지도를 받는 권리를 가짐.
- ⑤ 대학도서관을 회사측에도 개방 1948년 이래 캘리포니아 공과대학 매사추세츠 공과대학은 거의 이 시스템에 의하여 효과를 거두고 있음.