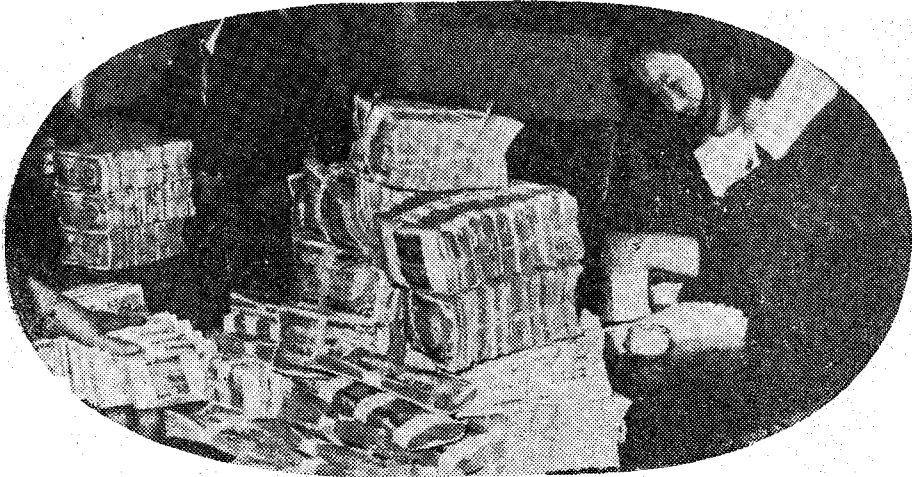




# 特別消費稅 이렇게달라진다

問答으로 풀어본 食品品目別 改革내용



▲問=特別消費稅란 어떤 稅法인가?

▲答=一般消費稅인 附加價值稅를 補充하기 위해 신설되는 것으로 현재의 物品稅와 같은 性格의 稅金이라고 볼수 있다.

附加價值稅는 單一率로 되어 있기 때문에 사치성 물품의 소비에 대해 특별히 稅金을 重課할 수 없도록 되어 있는데 이같은 단점을 보완하기 위해 特別消費稅를 신설하는 것이다. 따라서 特別消費稅의 課稅對象은 사치성 消費財 사치성 消費行爲등 品目으로 한정되어 있다.

稅率은 최저 10%에서 최고 1백 60%까지 사이의 10단계 稅率로 되어 있다. 特別消費稅의 가장두드러진 특징의 하나는 稅率이 彈力性이라는 것. 法定稅率(基本稅率)의 30% 범위내에서 정부가 마음대로 세율을 조정할수 있게 되어있다.

課稅方法은 物品價格(또는 入場料) 곱하기 稅率, 納稅의무자는 課稅物品을 판매하는 사람 또는 그것을 제조하는자, 課稅시기는 ① 판매시기 ② 제조장으로부터 반출하는시기 ③ 수입신고시기 ④ 입장시

기등으로 되어있다. 납세의무자는 1개월간의 해당세액을 다음달 20일까지 申告와 동시에 自進納付하도록 되어있다.

特別消費稅의 課稅대상 품목인데도 非課稅되는 것은 ① 오로지 자기 또는 자기 가족만 사용하기 위하여 제조하는 물품(法人은 해당되지 않는다) ② 關稅法에 의하여 간이세율을 적용하는 물품 ③ 인삼및인삼제품 규제에 관한 법률 약사법 식품위생법 규정에 의하여 제조장에서 수거되는 물품 ④ 알콜분 1도이상을 함유하는 물품으로서 酒稅法의 규정에 의해 酒稅가 부가되는 물품 ⑤ 제조장으로부터 반출한 물품을 동일한 제조장에서 환입한 경우 그 환입물품(중고품 제외)을 제조장으로부터 다시 반출할 경우 ⑥ 또는 그 환입물품을 주원료로하여 새로써 과세물품을 제조 또는 수선하여 반출할 경우 (⑤⑥항의 경우는 大統領令에 의해 소관세무서장의 확인을 받아야한다.) 등등이다. 非課稅와는 별도로 免稅조항이 있는데 稅金을 안낸다는 점에서 마찬가지로.

(p. 87하단에 계속)