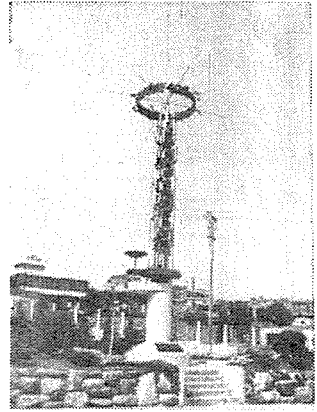


優秀技能工 教育現場을 찾아

# 정수 직업 훈련원

健實한 生活人

優秀한 技能人 養成



용산구 보광동에 地 25,694m<sup>2</sup> 연건평 9,791 m<sup>2</sup>에 現代式 실습장, 기숙사, 강당, 도서실 및 各種 부대시설을 갖춘 正修職業訓練院(完長:이기일)에는 一生을 技能工으로서 살아야 겠다는 굳은 信念을 가진 院生들을 배출해 1人 1技의 教育으로 人的資源 開發 向上에 많은 기여를 하고 있는 곳이다.

經濟사정으로 上級學校에 進學을 못하고 技能을 익히고 있지만 그들의 눈에는 어느 누구에게도 뒤지지 않는 큰 긍지를 갖고 열심히 배우고 있는 것이 나타나 있다.

교훈이자 영부인의 말씀이신 “健實한 生活人의 養成”, “우수한 技能人의 養成”에서 보듯 이곳은 技能보다 올바른 人間의 형성에 중점을 두고 있다.

또 양적으로 많은 技能工의 양정보다는 質的인 기능공을 목표로 교원, 원생이 혼연일체가

되어 열심히 배우고 익히고 있는 모습, 80年代 重化學工業發展의 많은 기수가 탄생될 것이다.

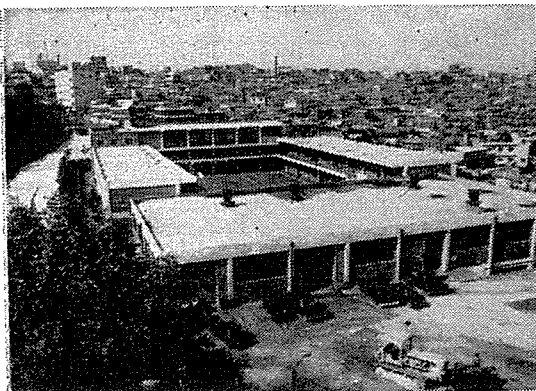
더우기 실기뿐만아니라 FIC에서 실시한 이론검정에도 95%가 합격해 명실공히 이론과 실기를 겸비한 우수한 技能工의 양성소라는 인식이 뚜렷이 박혔다.

또 院生들에게도 확고한 국가관, 직업관, 인생관 設립을 위해 生活指導, 사후지도등을 하고 있어 어느 工高 직업훈련소에 못지않게 協調가 잘되 날로 發展하고 있다고 볼 수 있다.

## <설립취지 및 면혁>

正修職業訓練院은 대통령각하 영부인 고 육영수여사께서 全國民의 科學化 事業중 청소년 선도사업의 일환으로 경제사정으로 上級學校에 進學하지 못하는 우수한 男·女청소년들에게 직업훈련을 실시해 健實하고 우수한 技能人을 養成해 장차 工業入國의 기수로 성장할 수 있는 기틀을 만들기 위해 美國의 페스만 의원의 특별원조금으로 훈련원을 設立하였던 것이다.

- 1972. 9. 19 가칭 서울직업훈련원 건립추진위원회 구성
- 1973. 2. 9 재단법인 정수직업훈련원으로 발족
- 1973. 2. 12 초대 이사장에 정희섭씨 원장에 이기일씨 취임
- 1973. 8. 15 원사 신축공사 완공



정수직업 훈련원 전경

- 1973. 10. 17 개원식 거행
- 1974. 9. 2 주간 1기생 223명 수료
- 1975. 3. 3 야간 1기생 123명 수료
- 1975. 8. 29 주간 1기생 258명 수료

<입학자격 및 원생 모집 방법>

正修職業訓練院의 入學資格은 中학교졸업 또는 동등이상의 學力을 가진자로서 만15세이상 만19세 미만인자로 신체건강하며 경제사정으로 上級學校 進學이 곤란해 우수 技能工이 되고자 하는 굳은 意志를 가진者로서 주간 남자훈련생은 全國 각 경찰서에 공개 응시한자중 경찰서장 군수 및 교육장의 서류 및 면접시험의 합격자를 추천받아 훈련원에서 중학 3년과정 수준의 국어 영어, 수학, 물상, 사회등 기초학력시험과 면접 및 신체검사를 실시 최종합격자를 決定하며 주간여자 및 야간훈련생은 훈련원에서 공개 응시한자중 기초學力시험(주간院生과 동일) 면접시험, 신체검사를 실시해 합격자를 決定한다.

이렇게 선발된 훈련생에게는 입학금, 수업료, 실습비 및 교재비 전액이 면제되고 남자 주간생의 경우 기숙사생활을 해야되는데 기숙사비 식비등 일체는 무료이고 여자훈련생의 경우는 중식이 제공되고 수료후 취업이 보장된다.

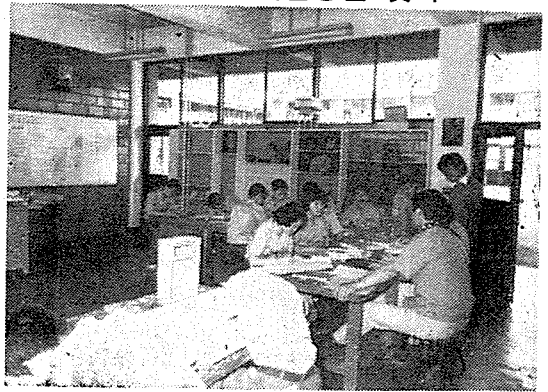
<工科案内>

정수직업훈련원에는 7個工科가 있는데 그 자세한 內容은 다음과 같다.

■ 다듬질(기계조립) 공과

주야 각 25名을 선발하며 주로 기계제품의 제조과정중 機械로서 할 수 없는 作業을 사람의 판단력, 감각을 통해 정밀, 다듬질, 작업기능을 훈련하며 基本的인 공작기계의 조작기능 및  $\frac{1}{100}$  단위의 정밀도에 대한 개념을 充分히 紹介시켜 프레스금형공, 기계조립공, 지그공구제조공으로 종사할 수 있는 자질을 길러주는 工科이다.

실습과목 : 공작기계기초, 다듬질기초, 맞춤기



목공예과의 실습 광경

초, 정밀맞춤, 지그 및 공구

이론과목 : 기계제도, 기계공작, 기계재료, 기계요소등

■ 기계공작공과

선반(주, 야 각 50명) 밀링(주, 야 각 25명)을 선발하며 기계공작의 基本이 되고 가장 많이 사용되는 선반 또는 밀링의 조작을 충분히 익히고 세이퍼 연삭기등의 使用法은 물론 기초적인 수지가공을 익혀 금속製品 및 機械部品の 정밀한 가공을 습득시켜 가계제조공장 및 工業分野에서 선발, 밀링기능공으로 일할 수 있는 기본 자질을 갖추는 工科.

실습과목 { 선반 : 기초다듬질 및 밀링, 기초선반, 정밀선반, 응용선반, 다듬질(1.2)  
밀링 : 기초다듬질 및 선반, 기초밀링 응용밀링, 다듬질(1.2)

이론과목 : 기계제도 기계공작, 기계재료, 기계요소

■ 용접공과

주야 각 50名을 선발하며 여러가지 용접법에 대한 必要技能과 지식을 습득시켜 기계제조, 수리, 차량, 土木, 建設, 선박등 모든 重工業分野에서 창의력 있고 모범된 技能人으로서 어떤 용접업무라도 할 수 있는 기능을 길러주는 工科.

실습과목 : 용접기초, 가스용접, 전기용접 1.2 특수용접

이론과목 : 기계공작, 기계재료, 기계요소설계 기계제도

■ 자동차정비공과

주야 각 25명을 선발하며 차량의 성능을 유지하고 수명을 연장하기 위한 정비기능을 숙련시키기 위해 내연기관 새시, 自動車電氣 자동차 검사등 현 정비事業體에서 수행되는 모든 작업 과정을 수행키 위한 技能을 습득하는 工科.

실습과목: 기본실습, 가솔린엔진, 새시 자동차 전기, 검사기기, 디젤엔진, 자동차 종합정비

이론과목: 기구학, 일반기계공학, 자동차법규

■ 전자공과

R/TV의 주야 각 25명, 공업전자의 주야 각 25명을 선발하며 전자분야의 Radio Television을 비롯 각종 전자기기 통신기기 및 전자부품의 生産과 수리 설치 및 보수유지등 실무에 종사할 수 있는 자질을 길러 주는 工科.

실습과목(이론포함): 기초전기 및 공작, 자기 및 교류, 기초전자, 라디오및 앰프 반도체소자, 텔레비전기초 응용전자, 전자기기.

■ 목공예공과

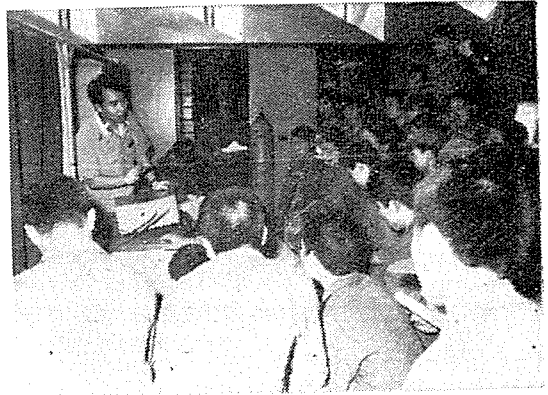
주간 남자 30명 여자 20명을 선발하며 창의력과 技能을 겸비한 發展性 있는 木工藝工을 養成하기 위해 조형능력 디자인능력을 기르면서 목공예기능을 숙달시켜 藝術性있는 製品을 제작할 수 있는 능력을 길러주는 工科.

실습과목 { 공예조각: 목조각기초 목공작법 기초, 평면조각, 투조 및 상감, 입체조각, 조각응용, 의장도안.  
공예가구: 목조각기초, 목공작법기초, 현대가구, 의장도안 소공예품, 전승가구, 목공 째맞춤.

이론과목: 공예도법, 공예재료, 도장법, 공예사

■ 자수공과

주간 여자 기계공과 30명 수자수 30명을 선발하며 자수전반에 대한 技能 및 지식을 배우고 디자인 실습과 理論을 통하여 미적소양을 기르며 우수한 제품 生産을 할 수 있는 기초능력을 길러 장차 자수공으로의 긍지를 갖고 産業社會에 이바지할 자질을 길러주는 工科.



용접공과의 실습광경

실습과목 { 기계자수: 도안과 배색, 미싱기초수, 미싱기초응용수, 미싱자수응용, 미싱자수전문  
수자수: 도안과 배색, 기초수 동양자수응용, 서양자수응용, 자수전문

이론과목: 자수일반, 섬유일반.

<훈련목표 및 기본방침>

正修職業訓練院의 훈련목표는 진실한 生活人의 養成, 우수한 技能人의 養成이다.

이 목표에서 보는바와 같이 기술보단 사람을 먼저 만드는 것을 중요하게 생각하고 있기 때문이다.

현 우리의 여건에서 기술·기능을 배운다는 것은 열등을 느끼고 있는 실정이다. 또 정수직업훈련원의 원생들도 감정이 예민한 연령에 있기에 이런 문제로 많은 고민을 하곤 하나 훈련원에선 이런것을 고려해 여러차원에서 동기를 만들어 적응훈련을 시키며 처음 1,2,개월이 지나면 모든 잡념을 잊어버리고 오직 技能만을 익히게 된다고 한다. 이렇게 하니 졸업후 사회에 나가면 現場에서 적응률이 좋아 졸업생취업요청이 너무 많다고 한다.

이 훈련원의 기본방침은

1. 신뢰도높은 선발과정을 통해 자질이 우수하고 동기가 명확한 훈련생의 선발

2. 직업훈련교육에 열성을 지니고 실기이로지도능력을 겸비한 우수한 교사들의 확보.
3. 산업사회의 요구에 부응하는 우수한 기능인 양성을 위해 직업 작업분석을 통해 교육과정 자체 개발, 훈련의 실시
4. 훈련이 실제 企業體현장과 유사한 환경條件下에 이루어 지도록 실습과제 方法 및 使用기계의 선정에 유의
5. 일에 대한 올바른 정신자세 올바른습관 직장내 규율 및 규칙준수, 우수기능을 높이 평가하는 자세등 모범기능인들이 갖춰야할 정신자세의 지도.
6. 개별지도, 개별평가의 철저도 완전 실습의 도모
7. 교사와 훈련생간의 상호 존경과 신의에 기반을 둔 效果的 能率의인 훈련분위기의 조성
8. 수료후 개인능력 조건에 알맞는 취업지도 및 사후지도 실시.
9. 훈련성과의 定期的인 分析평가로 훈련내용 方法 運營의 계속적인 개선, 發展을 도모.

### 〈敎員實態〉

정수직업훈련원의 교원들은 다른 공교나 직업훈련원의 교원들도 마찬가지로이지만 나름대로 긍지를 갖고 열심으로 院生들을 지도하고 있다.

敎員채용에 있어 특기할 것은 學力위주의 채용이 아닌 실무경험이 많은 능력위주의 채용方法을 실시하고 있다. 이것은 정수직업훈련원이 다른 훈련원과는 다른 측면에 있고 그렇게 해야만 敎員들도 능력을 발휘해 學業에 임할수 있다는 것이다.

또 훈련원에는 특별한 교재가 없으므로 敎員들 각자가 경험, 외국서적등을 보고 나름대로 교재를 만들어 사용해야 되기에 敎員들에게 많은 재량권을 부여하고 있으며 한번 사용한 교재는 1년과정이 끝나면 자연스럽게 없애게 해 날로 새

로워지는 지식을 교원자체가 배워야 하니 교원들의 質이 우수하고 보람있는 일로 생각하지 않을 수 없는 일이다.

### 〈卒業生 취업실태〉

이렇게 교육을 받은 正修職業訓練院 院生들의 자질이 우수하다는 것은 자타가 공인하는 바이다.

이번 FIC에서 실시한 학과검정에 95%가 합격해 기능위주가 아닌 이론과 실습을 동시에 익힌다는 인상을 받았다.

그러므로 졸업생의 취업도 院生들이 모자라 각 企業체의 요구에 충족을 못 시키고 있는 실정이다.

現在까지 1.2회 600여명을 배출했는데 100여명은 군에 입대 40여명은 가사에 종사하고 있고 470여명이 동양정밀, 현대양행, 한국기계, 대한전선등 130개 企業에서 정수인으로서의 굳은 의지 신념을 갖고서 기능을 발휘하고 있다.

올해(76년 8월 졸업예정) 졸업예정생 435명도 각 企業에서 많은 요청이 있어 고른 분배에 신경을 쓰고 있다고 한다.

### 〈제 언〉

이제 정수직업훈련원도 어느정도 수준에 올라와 있다고 말씀하시는 이기일 원장선생님께선 정수의 卒業生들은 졸업후에도 正修를 잊지 않고 후배들이나 선생님께 자신의 안부를 알려올 때 정말 교육의 보람을 느끼신다고 하시며 이러한 技能工들을 채용하는 여러 企業主들께 企業에서 가장 重要的 것은 자본(돈)이겠지만 사람 자체가 더욱 重要的 것이며 특히 下部에서 일하고 있는 技能工들도 사람대우를 해주십사하는 말씀을 하시며 성실하게 움직이는 구성원이 있으면 자기자신에게 물론 企業에게도 좋은 結果를 가져오는 것이라는 말씀을 하셨다.

科學技術人的 總和로 國力培養하자!