

科學技術로 所得增大에 寄與

糧穀增産 家畜飼養관리 果樹栽培管理 集中指導

140명의 結緣者 437回 출장
부락민 延人員 6,670名 참여

韓國科學技術團體總聯合會 새마을技術奉仕團 中央會

◇ 序 言

1. 마을 현황

가. 형태 나. 가구 및 인구수 다. 농경지 및 임야현황
라. 공동이용시설 마. 주요특산물

2. 기술지도활동내용

가. 지도내용 나. 지도회수와 부락민참여상황

3. 효 과

4. 성공사례(제주중문리, 경남신율리, 전남아은리, 경북미대등 경기영통리)

◇ 結 言

◇ 序 言

지난 한해동안 1과학기술자 1마을기술결연지도활동은 전국방방곡곡에서 쉼 사이없이 메아리쳤다.

교통편도 번번치않은 산간오지까지 찾아들이가 영농의 과학화에 대한 계몽에 앞장섰는가 하면 벼이삭 우거진 벌판이나 산림속에 묻혀 농촌의 기술애로사항을 해소시키기에 온 정성을 쏟았다.

140명의 결연자들은 경제적인 조건, 시간제약 등 갖가지 여건이 조화되지못한 가운데 각 마을이 안고 있는 과제들을 하나씩 풀어나가면서 농촌의 소득증대를 위한 기반 확대에 각종기술을 보급했다.

일년동안의 기술지도로 금방 물량적인 성과가 계수적으로 나타나기는 어렵지만 과학기술보급

을 통한 정신계몽및 의식구조의 변화는 너무나 역력하게 나타남으로써 새마을 운동을 더욱촉진하고 전국민의 과학화가 점진적으로 파급되고 있음을 실감할수 있었다.

75년도 과학기술결연마을의 기술지도를 통한 마을현황, 지도상황및 참여도와 그 효과를 활동보고서를 통해 개괄적으로 분석해본다.

1. 마을 현황

가. 형태

전국적으로 분포되어있는 140개 결연마을중에 기초마을이 14개(10.1%), 자조마을이 85개(60.7%), 자립마을 41개(29.2%)로 自助마을이 단연 수위를 점하고 있다. 그동안 농촌의 소득향상으로 기초마을이 점점 감소되고 自助·自立마을이 많아졌지만 아직도 스스로 노력하고 협동해야만 自立할수있는 자조마을이 많은 것으로 나타났다.

나. 가구 및 인구수

결연마을의 총가구수는 14,029가구 이중 농가가 10,136가구로 72.2%, 비농가가 3,893가구로 27.8%를 점유하고있어 마을당 평균 가구수는 100.2가구로 비교적 큰 마을을 형성하고 있다.

마을인구수는 총79,195명으로 남자가 39,059명(49.3%), 여자가 40,136명(50.7%)이며 가구당 평균 인구수는 5.63명으로 구성되어 있다.

다. 농경지 및 임야현황

전체 농경지(논·밭)는 14,606.4ha 이 가운데 논이 7,940.4ha, 밭이 6,666ha로 논이 밭을 약간 상회하며 가구당 평균 농경지는 1.03ha(논 0.56ha 밭 0.47ha)로 나타났다.

임야는 총31,096.4ha로 농경지보다 거의 2배나 많은 실정인데 토지의 이용도를 제고시키기 위해서는 야산개발의 가능성이 검토되어야 할것 같다.

라. 공동이용시설

공동이용시설은 총223개로 결연마을들이 평균 1.59개씩을 보유하고있는 것으로 나타났으나 이를 세분해보면 마을회관이 평균 0.8개(총115개)로 아직도 회관건립이 되지않은 마을이 20%나 되었고 공동창고는 0.54개(총76개), 목욕탕이 0.22개(총32개)에 불과한 실정이다.

한편 트랙터, 경운기 분무기등 농기구는 총 4,362대로 마을평균 31.1대로 나타났는데 특히 경운기와 분무기는 마을평균 2.8대, 29.2대로 영농기계화에 상당한 진척을 보여주고 있는 것으로 나타났다.

마. 주요특산물

각도별로 기후적인 조건, 지역적인 특수성을 감안, 독특한 특산물을 재배하고 있으나 소득이 높고 자금회전이 비교적 빠른 과일류 고등원에가 대부분으로 농촌의 주소득원을 이루고 있다.

이 품종을 제외한 지역별 특산물을 보면 경기도는 화방석, 한우사육, 강원은 산채, 충남북은 연초, 전북은 양잠, 전남은 해산물, 경북 연초, 경남 인초, 양돈, 제주 한우사육등으로 이 부문에 대한 집중적인 기술지도가 요청되고 있다.

2. 기술지도활동내용

가. 지도내용

농어촌의 환경개선과 소득증진에 이바지할 수 있는 양곡증산, 가축사양관리과수재배등 13개 항목에 걸쳐 집중적인 기술지도를 폈다.

마을별로 입지조건과 기존자원상태및 특수성에 따라 지도계획을 수립하고 주민들의 요청과 적성에 알맞는 기술지도를 실시하여 새마을 사업에 대한 인식제고와 영농의욕을 고취했다.

지역별로 집중지도내용을 보면 경기도가 농로 확장 마을안길개보수 환경개선에 주력했고 강원도는 한우 사육과 초지조성 충남북은 개량식아궁. 및 벼증산에 초점을 맞추었다.

전남북은 벼보리증산 및 간이급수시설, 경남북은 벼증산, 과수재배 및 가축사양관리에 집중적인 기술지도를 폈다.

특히 제주도는 지역특수성을 감안, 감귤재배 관리와 목야지개발에 주안점을 두고 기술지도를 실시했다.

나. 지도회수와 참여상황

① 지도회수

140명의 결연자가 총437회의 기술지도를 실시했다. 결연자의 연간 평균지도회수는 3.1회며 내용별 지도건수로는 총 503건을 기록했다.

마을에 따라서는 기술지도회수의 격차가 심한 실정인데 이는 시간제약과 경제적인 여건미비, 교통의 불편등 여러가지 제약때문으로 풀이되고 있다. 그러나 제반여건이 미비된 가운데도 이 같은 실적을 거양한 것은 결연자의 기술 봉사활동에 대한 의욕때문인 것으로 분석된다.

한편 내용별 지도건수를 세분해보면 양곡증산이 133건(26.4%)으로 수위를 점하고 있으며 가축사양관리가 70건(13.9%), 특용작물재배가 62건(12.3%), 원예작물 58건(11.1%)順으로 양곡의 자급자족시책에 적극 호응함과 아울러 농촌소득이 증대될수있는 갖가지부문에 집중적인 지도를 폈다.

② 참여 상황

과학기술보급에 대한 참여의식이 점점 높아짐

에 따라 지난해에는 총 6,670명의 마을주민이 참여했다.

道別로 참여인원을 보면 결연마을 수가 제일 많은 전남(25개)의 경우 총 참여인원의 거의 절반인 3,262명(48.8%)으로 수위를 점했고 경기도가 879명(13.1%), 충남이 543명(8.1%), 경북이 507명(7.6%)순으로 되어있으며 결연자수가 제일 적은 제주(2개)가 180명으로 나타났다.

한편 지도내용별 참여도를 보면 양곡증산지도가 1,946명으로 제일 많았고 특용작물재배관리가 840명, 원예작물재배관리가 726명, 가축사양관리 665명, 새마을정신계몽이 537명등으로 비교적 이 분야에 높은 관심도를 보였다.

이같은 관심도는 지금까지 집중적으로 추진되어온 마을환경개선 및 공동이용시설건립등도 중요하지만 소득증대사업에 보다 큰 역점을 두고있음을 알수 있다.

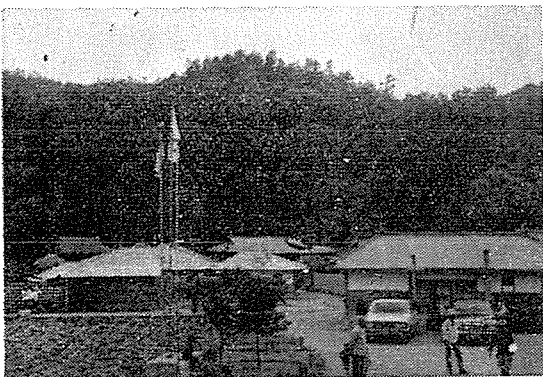
3. 효 과

가. 연고지별로 기술애로사항을 파악하고 주민의 참여도를 높여 집중적인 기술지도를 실시하므로써 보다빠른 영농의 과학화와 농촌소득증대를 도모했다.

나. 새마을운동에 대한 정신계몽으로 새마을사업의 참여의식을 높이고 협동정신, 애향심의 고취와함께 투철한 국가관을 확립시켰다.

다. 각도별로 지역적인 특수성(기후, 토양 등)에 알맞는 분야의 기술지도를 실시, 농촌의 소득증대에 기여했다.

라. 산간지 및 유흥지의 개발로 경지면적을 확대시켰고 제방축조 및 효율적인 산림식재지도로 홍수해의 피해방지는 물론 산림녹화를 도모했다.



환경개선이된 공주군 우송면 목촌리마을



경북 기술봉사단의 기술지도로 이룩된 목초지 (울무와 옥수수밭)금곡목장(금능군 능소면)

마. 간이상수도시설, 변소개량, 전염병예방등에 대한 계몽및 기술지도를 떠나가므로써 깨끗한 환경과 위생적인 생활관념을 고취시켰다.

바. 양곡증산에 많은 지도와 시간헌출애함으로써 단위당 수확량을 높이는데 기여했다.

사, 지속적인 기술지도활동은 새마을 기술봉사단에 대한 역할을 새롭게 인식하고 과학 영농의욕을 갖도록 했다.

4. 성공사례

가. 제주도 서귀포 중문리 대영농장

결연지도교수...한성욱(제주대)

1. 기술애로사항...폐지질병치료(사료성 피부염)와 사료개량

2. 기술지도내용...① 질병감염내용분석

② 질병치료(피부부전 각화증)

③ 교배방법 개량

④ 사료배합율조정

3. 효 과...① 폐사직전의 폐지 472두 소생

② 영양사료의 적정량배합 및 급여로 體重의 증가

③ 三品種 잡종교배로 肉豚번식 증가

④ 농장의 부지이용 사료난해결

나. 경남진양군 내동면 신율리 울곡부락

지도교수...金正敎(경상대학)

1. 기술애로사항...米麥중수

2. 지도내용...① 조생통일벼 시범단지조성

② 비료시비량 및 방법지도

③ 적정농약사용 및 병충해방제

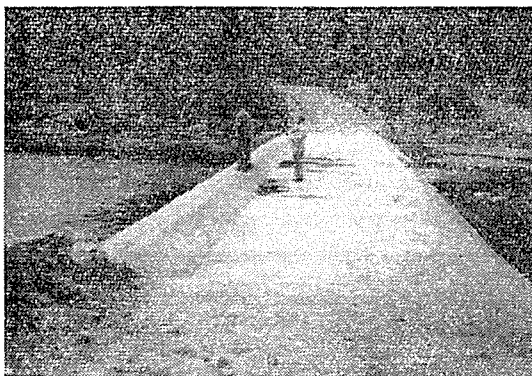
3. 효과...① 벼벌구 피해예방
 ② 보온철중육묘대 육묘법터득
 ③ 조생통일벼 수확량 0.1ha당 700kg으로 道郡의 다수확 시상대상으로 받돋음

다. 전남 장성군 장성읍 야은리 1구부락
 결연지도교사 양복승(장성농고)

1. 기술애로사항...새마을 정신계몽 환경개선 및 미택증수
 2. 지도내용...① 새마을운동의 뜻과 방향
 ② 통일벼재기과중 병충해 방제
 ③ 부녀회조직
 ④ 부업개발등
 3. 효과...① 부녀회를 조직 저축장려로 총112만원의 실적을 올림
 ② 꽃길조성 1km
 ③ 보리매상권장 255가마
 ④ 퇴비증산 추진위원회 구성으로 총 513톤의 퇴비를 생산, 모범공동 퇴비장으로 인정받음
 ⑤ 75년에 새마을 우수부락으로 선정됨.

라. 경북달성군 공산면 미대동
 결연지도교사...최상태(경북대)

1. 기술애로사항...미대동 잠수교 축조공사 및 호안공사
 2. 지도내용...① 현지 측량및 공사설계도작성
 ② 잠수교공사 사업계획서 작성
 ③ 준공시 마을소득 효과분석
 3. 효과...① 잠수교 준공
 ② 일반 교통비절감 224,400원 년간
 ③ 농산물 출하운임 절감 291,600원



잠수교(달성군공산면 미대동)

(년간)

마. 경기도 화성군 태안면 영통리
 결연지도 교수...고광출(서울大農大)

1. 기술애로사항...마을환경개선 및 소득증대 사업
 2. 지도내용...① 영농기술보급을 위한 교육 실시
 ② 電化사업추진
 ③ 소득증대사업선정 및 기술지도 용자 알선
 ④ 사업추진을 위한 부락조직 강화
 3. 효과...① 부락공동 판매점 설치(75년도 운영기금 30만원 돌파)
 ② 영통리 電化사업완성(69호)
 ③ 가마니짜기 180만원 수익
 ④ 새마을김장고추단지 조성 150만원 수익
 ⑤ 통일찰벼 종자증식묘대 설치완료
 ⑥ 시범 왜성과수원조성(2천평)
 ⑦ 파채류의 특성재배를 위한 비닐 하우스 500명 설치

◇ 結 言

1과학기술자, 1 마을기술결연활동은 농어민들에게 근면 자조 협동하는 새마을정신을 함양시키고 동시에 그들의 기술애로사항을 파악·해결해주고 과학기술의 산지식을 보급. 농어촌의 환경개선과 소득증대를 도모하는 것이 그 목표라 할 수 있다.

지난 한해동안의 지도상황을 발판삼아 전열을 가다듬고 기술지도에 임하고 있는 과학기술결연자들은 보다더 큰 효과거양을 위해 진력하고 있다.

마을별로 마을 입지조건, 기존자원상태 및 특수성에 따라 기술지도 내용을 다양화하고 주민들의 요청사항에 대한 최신키술을 꾸준히 보급 추진해 나가고 있는 것이다.

새마을기술봉사단 중앙회는 과학기술처의 적극적인 지원아래 올해에는 결연마을을 200개(75년도 140개)로 확대, 기술보급의 폭을 넓히고 있어 전국민의 과학화와 농어촌의 소득증대에 크게 기여하게 될 것이다.