

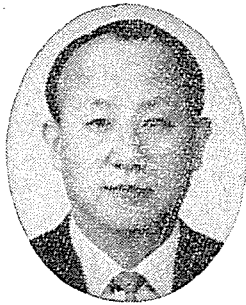
人口問題와 家族計劃(Ⅱ)

韓國人の 總人口 世界 第20位

可妊 女性人口 해마다 48萬餘名씩 늘어나

-○ 爆發的으로 늘어나는 人口問題를 해결하기 爲하여 우리나라에서도 15年 ○.....
-○ 前부터 家族計劃事業이 활발히 進行되어 避妊, 不妊手術 등이 나날이 普 ○.....
-○ 及되어 가고 있다. 온 國民이 家族計劃事業에 知識을 갖고 협력해야 ○.....
-○ 겠다. ○.....

避妊法은 前月號에 기술한 바와 같이 一時的 避妊法, 永久的避妊法으로 구분할 수가 있으며 또 男性측에 사용되는 것과 女性측에 사용되는 것이 있다. 그리고 각 방법에는 장점, 단점이 있어서 그 때 그 때의 경우에 따라서 선택하여야 하며 또 가끔 방법을 바꾸어야 할 때가 있다. 누구에게나 언제나 이상적인 避妊法은 없는 것이다. 따라서 최근 비교적 많이 사용되는 一時的避妊法 몇 가지와 女性不妊手術法에 대하여 기술코저 한다.



서울大學校 醫科大學教授
大韓不妊學會會長
醫學博士 羅 建 榮

I. 經口避妊劑에 의한 避妊法

美國의 內分泌學者인 「핀커스」博士가 다년간 연구한 결과 정확한 排卵抑制作用이 있고 卵巢機能에는 지장이 없는 內服用 避妊劑를 人工的으로 合成하는데 성공하였다.

이 避妊劑는 女性호르몬으로서 卵巢에서 분비되는 卵胞호르몬과 黃體호르몬의 작용을 하는 호르몬製劑로서 여러가지가 있는데 가장 많이 사용되는 것만을 기술한다.

이 약은 黃體호르몬과 卵胞호르몬의 合劑로서 錠劑인데 月經이 시작되는 날부터 처서 제5일되는 날부터 첫 약을 먹기 시작하여 하루 한 알씩 20일간 계속하여 복용하여야 한다. 복용하는 시간도 가능하면 일정하게 하여 취침 전 또는 저녁식사 후에 하는 것이 좋다. 이와 같이 20일간 20알을 하루 한 알씩 계속하여 복용하면 卵巢에

서 생산된 卵子는 배출되지 않으며, 보통 약을 모두 먹은 후에 약 2~5일만에 月經과 같이 출혈이 있게 된다. 그러면 이 출혈의 첫날을 새로운 月經週期의 첫날로 잡고 처음과 같이 月經 첫날부터 처서 5일째부터 반복하여 복용하면 된다

이 「먹는 피임약」은 여러가지 다른 避妊法에 비하여 번거롭지는 않으나 반면에 그 용법과 용량을 정확히 지켜야 한다. 그렇지 않으면 불규칙한 출혈이나 또는 排卵이 되는 수가 있다. 또 이 약은 복용하기 시작한 첫 달에는 가끔 妊娠이 되는 수가 있으므로 첫 달에는 다른 避妊法을 겸하는 것이 안전하다. 만일 避妊을 중지하고 임신을 원할 때는 약을 복용하는 것을 도중에서 끊지 말고 20알 전부 복용한 후 중단해야 한다.

「먹는 피임약」을 사용하여서는 안 되는 경우

가 있다.

- 1) 肝機能이 좋지 않은 부인
- 2) 性器 또는 乳房의 癌의 의심이 있는 부인
- 3) 心臟, 腎臟, 血管系의 질환이 있어서 浮腫이 잘 오는 부인
- 4) 血栓症, 靜脈瘤, 腦血管의 이상
- 5) 「아러-저」 증후군——氣管支天息, 濕疹
- 6) 애기에서 젖을 먹고 있는 부인

이 방법은 사용법이 간편하고 성생활의 회수나 시기의 관계가 없으므로 특히 결혼초기의 피임에는 가장 좋은 避妊法이라 할 수 있다. 복용하기 시작하여 2~3개월간은 극히 소수의 복용자 중에 가벼운 구토, 소화불량증이 생기는 수가 있다. 그러나 점차 경쾌되며 또 복용을 중지할 정도는 아니므로 이러한 부인은 식후에 복용하거나 또는 취침직전에 복용하면 된다.

II. 子宮內裝置에 의한 避妊法

子宮腔內에 避妊器具인 루우프를 장치하여 이 기구의 異物작용으로 精子和 卵子가 결합하는 수정과정을 중단시켜서 수태되지 않게 하거나, 수태되어도 그 受精卵을 자궁강내에 착상하는 현상을 막게 하는 것이다. 또 불행히 착상되어 임신이 성립되어도 아주 초기에 그 발육이 진행되는 것을 루우프의 이물작용으로 허락하지 않게 하는 방법이다.

子宮안에 기구를 장치하여 妊避을 막으려는 시도는 벌써 19세기초부터이다. 당시 獨逸의 뷔스트박사가 누에장선으로 만든 피임기구를 子宮腔內에 장치하여 실험한 데서부터 시작하여 그 후 金, 銀, 銅 등의 金屬性器具로 대치되고 또 日本의 太田씨는 개량형을 고안하여 많이 보급되어 왔으나 많은 贊反이 있어 목결이 많았던

것이다.

1961年 美國의 립페스씨가 과거와는 모양이 다른 避妊器具를 창안하여 100명에게 사용하여 본 결과 임신은 단 1명이고 부작용으로는 月經過多症이 1명 뿐이었다는 아주 좋은 성적을 얻었다. 루우프를 자궁내에 장치하려면 우선 부인 과진찰을 받어서 자궁의 위치, 크기, 염증의 유무 등을 알아야 올바르게 넣을 수 있다. 그리고 루우프는 원칙적으로는 月經이 끝나는 날 장치하는 것이 좋으나 최근에는 人工流産 또는 分娩直後에도 장치하고 있다.

루우프를 넣으면 그 후 수일간은 간혹 소량의 출혈이 있는 수가 있으나 곧 멎게 된다. 가끔 月經이 시작되는 날 루우프가 탈출되는 수가 있으므로 月經이 있을 때는 주의하여야 하며 또 이상이 있으면 곧 醫師의 진찰을 받도록 하는 것이 안전하다.

子宮內裝置 즉 루우프避妊法은 性感에 아무 영향을 주지 않으므로 자연적인 性生活을 이룰 수 있으며, 한번 장치를 해두면 계속하여 避妊効力이 있다. 이와 같이 장기간 사용할 수 있으므로 비용이 경제적이며 아기를 원할 때는 루우프를 손쉽게 제거하여 妊娠할 수 있다. 그리고 루우프는 사용 후 한두달간은 月經量이 다소 많아지는 정도 이외에는 신체에 별 다른 해를 주지 않는다.

또 루우프避妊法은 실패하여 임신되는 경우가 1~3%정도이므로 대단히 우수한 피임법이다. 「콘돔」法은 임신율이 13.8%, 「다이아후렘」法 즉 「팻사리」法은 14.4%, 性交中絶法은 16.8%, 月經周期利用法은 38.5%, 洗滌法은 40.8%이므로 본법은 월등이 우수한 방법이다.

—지면 관계로 다음호에 계속.—

○ 우리나라 모두가 전사라는 결의와 필승의 신념으로

뭉쳐 민방위 대열에 앞장 섭시다