

새로운 健康事業을 위한 看護와 示範事業

梨大 사회복지관 지역사회 간호사업

地域社会가 要求하는 看護員

I. 서 론

▲ 목 차

- I. 서 론
 - 1. 연 혁
 - 2. 목 적
- II. 사업계획
 - 1. 가족건강중심 간호사업
 - 2. 간호대학생들의 보건간호 실습교육사업
 - 3. 연구사업
- III. 결 론

질병이 얻어진 상태와 건강한 상태의 명확한 한계는 그어져 있는 것이 아니라 생명 그 자체 이므로 건강은 하나의 생명의 연속체인 것이다.

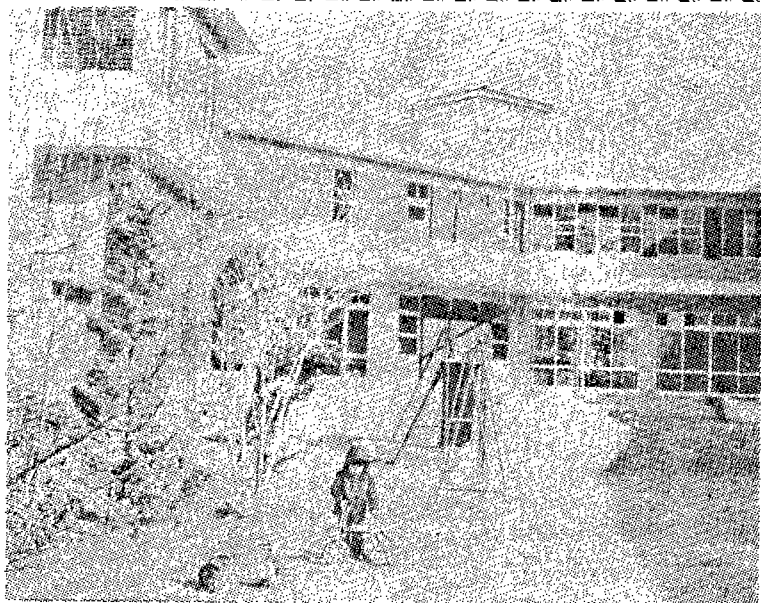
또한 건강과 건강관리는 특권이 아니라 인간의 기본권이라는 뜻이 내포되어 있다. 종래에는 건강관리의 대상이 입원한 환자 중심적인 소수인에게 혜택을 주는 상태이어서 인간의 기본 인권이 무시당한 상태이었으나 현재 세계적인 추세는 건강관리 대상이 지역사회로 바뀌어진 것을 볼 수 있다.

각 개인은 건강관리에 대한 적당한 권리를 가지고 있으며 따라서 일차 건강관리, 예방과 치료사업의 통합, 보건교육, 모아보호, 가족계획, 환경적 위해를 관리하는 사업 등 건강에 관련되는 광범위한 사업들이 내포되어 있는 지역사회 건강사업은 모든 인구에게 필요할 때에 적시에 받을 수 있어야 하며 빈부귀천의 차이로 인한 제한이나 저해요소가 제거되어야 하고 지리적으로도 쉽게 도달될 수 있어야 한다.

이 기본인권을 보호하는 중요한 의미로서 지역사회 건강사업의 효과적 전달체도가 근본이 되는 것이다.

이 분야에 종사하는 전문인들은 국민개개인의 건강을 유지, 증진시키기 위한 건강사업 전달체도를 효과적으로 이끌어 나갈 수 있는 새로운 형태를 형성하기에 노력을 아끼지 않음을 볼 수 있다. 본 지역사회 간호사업부에서는 이러한 의

이대간호대학지역사회간호사업부
조교수 이 광 옥



〈사회복지관 건물〉

미에서 사회적, 경제적 보건면에 뒤져있는 주민들에게 효과적이고, 합리적인 일차건강사업을 실시함으로써 지역주민의 포괄적 간호를 수행할 수 있는 기본시설의 역할을 담당하고 있다.

1. 연 력

1959년 10월 7일 이화여대 의과대학 간호학과 당시 신촌지역 일부 주민들중 母子만을 대상으로 간호학과 학생들의 의료봉사정신의 양양과 보건간호학의 실습교육을 위해 모자보건소라는 명칭으로 설립되었다. 1975년 3월 이화여자대학교 부설 사회복지관이 발족되면서 이화여자대학교 교내에서 지역개발과 발전에 공헌하였던 각 대학부서에 연구기관과 시범사업기관들의 통합을 보게 되었고 따라서 모자보건소도 시대적으로 요구되는 건강사업으로 확대시키면서 사회복지관내의 한 부로서 지역사회 간호사업부라는 명칭으로 개편되었다.

2. 목 적

1) 梨大 인근지역의 특수성을 감안하여 지역사회에 개인 가족, 집단으로 하여금 스스로 건강요구를 파악하고 문제점을 해결할 수 있는 능력을 간호과정을 통해서 건강의 유지와 증진을 하는데 있다.

2) 간호대학 교직원 및 학생들이 지역사회 보

건간호의 이론을 적용하며 실재를 연구하는데 있다.

3) 조직 및 업무분장

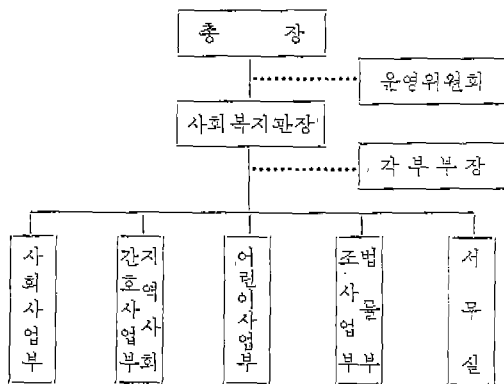
그림에서 보는 바와 같이 사회복지관장은 총장의 명을 받아 복지관내의 업무를 관장한다.

사회복지관 운영에 관하여 총장의 자문에 응하기 위해 관장과 사범대학장, 간호대학장, 사회사업학과장, 법학과장 이외에 약간명의 본교 교원 등으로 구성된 운영위원회를 두고 있다.

또한 각 부에는 서무실만을 제외하고 부장을 두어 관장의 명을 받아 소관업무를 관

장하고 있다.

지역사회 간호사업부의 실무자는 간호대학 소속 직원으로 보건간호원의 중추적인 일을 담당하고 있으며 간호대학내에 지역사회 보건위원회(간호대학장, 보건간호학 교실원으로 구성됨)를 두어 전문적인 부문에 참여함으로써 바랄만한 일차 건강사업으로 추진하는데 힘을 기울이고 있다. 또한 축탁의사를 두어 영유아의 예방접종 사업에 도움을 주고 있다.



4) 사업대상

이대 인근지역중 신촌동, 대현동, 봉원동, 대신동에 거주하고 있는 주민들로서 2,418가구, 4,381세대로서 총 인구수는 21,899명이며 이중 남자 10,861명, 여자 11,038명이다.

기초 조사에서 나타난 상황을 보면, 영유아 건강관리 대상자가 약 23%, 학동기, 사춘기 건강관리 대상자는 23%, 가족계획사업 대상자가 55%가 된다. 그리고 모성건강관리 대상자는 39%이다. (가족계획 대상자 일부는 모성건강관리 대상자가 포함되어 있음) 이와 같은 대상자중 년한가족당 300원의 회비를 내므로써 회원가족이 되어 주민들 스스로가 적극적인 협조로서 참여할 수 있는 기회를 준다.

II. 사업계획

1. 가족건강중심 간호사업

가족이 스스로 온 가족의 건강유지 및 증진을 위하여 건강문제를 파악하고 해결할 수 있는 능력이 발전되도록 가정방문, 가족상담 및 지도, 개인상담 및 지도, 어머니회 참여, 복지관내의 진단원의 건강관리등의 활동으로 간호과정을 적용한다.

현재 시행하고 있는 사업의 범위는 다음과 같다.

1) 모성 보건간호사업

산전관리, 산후관리, 가족계획사업을 주로하며 분만개조 사업은 현재 미계획 상태이다.

2) 영, 유, 소아간호사업

성장발달에 따른 정상적인 육체적, 심리적, 사회적으로 발달하도록 관리하고 가족 특히 어머니에게 영, 유, 소아의 건강문제를 해결하고, 건강의 유지와 증진을 할 수 있는 능력이 발전되도록 간호과정을 적용한다.

3) 학동기, 사춘기, 청년기 건강관리

가족 특히 본인 스스로가 육체적, 심리적, 사회적 요구에 따른 건강유지와 증진을 위한 능력이 발전되도록 간호과정을 적용한다.

4) 노인 건강관리

보람있는 개인, 가족 지역사회 생활을 하기 위하여 변화하는 건강상태 속에 자기 스스로의 건강관리를 할 수 있는 능력이 발전되도록 간호과정을 적용한다.

이상과 같은 사업은 주민들의 일생의 건강유지와 증진을 위한 사업이며 특히 다음과 같은 문제가 강조된다.

① 급만성 질병예방 및 간호, ② 정신건강 증진, ③ 환경위생 관리지도, ④ 안전 및 사고의

방지, ⑤ 가정간호와 응급처치, ⑥ 가족영양지도, ⑦ 생활양식의 개선, ⑧ 주민들 스스로의 효과적 지역사회 자원이용

2. 간호대학생들의 보건간호 실습교육사업

실습교육의 목표는 주민들 스스로 건강요구를 해결하도록 주민들과 지역사회 건강요원 및 지역사회 개발요원과 함께 참여하여 학생들이 학습하고 있는 보건간호이론 및 기술을 적용하여 지역사회에서 전문적 간호를 하게 하기 위함이다. 이러한 목표아래 각 학생은 자기의 학습요구에 따라 행동목적을 정의하며 지역사회 건강문제 해결과정적용, 가족건강 간호과정적용, 치료적 대인관계와 집단과정에 참여, 학습과 교육의 과정에 관한 이론과 기술을 적용, 연구에 참여, 개인적 전문적 발달을 분석할 수 있는 기회를 부여한다. 학생 1인당 실습기간 6주로서 1일 6시간씩 주당 4일이다.

3. 연구사업

이화여자대학교 교직원 및 학생들이 지역사회 건강사업에 대한 포괄적인 연구사업을 하여 지역사회 보건사업 발전에 이바지한다. 실례로서 그간 신촌지역 주민들의 건강요구 진단을 위한 종합적 연구를 위시하여 연간 사업평가등 광범위한 연구를 실시한 바 있다.

III. 결 론

간호원의 능력으로써 1차 건강관리 수준으로 지역주민의 건강문제 확인, 수행, 평가를 통하여 해결하며 그 이상의 필요를 요하는 경우 관계 부분에 의뢰하고 있다. 의뢰기관으로는 본교 의료원, 연세의료원, 시보건소, 지역내 의원, 대학보건소, 결핵협회병원, 가족계획협회등을 꼽을 수 있다.

그러나 행정적으로 연결지워진 의뢰기관이 아닌만큼 여러가지 문제점을 내포하고 있는 실정이나 한편 본 복지관이 사회사업가들과의 Team work으로 이루어지는 양상이므로 특히 어려운 상태에 있는 일부 지역주민들에게 뒷받침 될 수 있다는 이점을 지니고 있다.

1975년 1년간은 사업대상자 범위를 위한 기초 사업에 임했으며 1976년에 이르러서 회원제 등록사업과 아울러 각 부서별 사업활동의 바람직한 시도를 전개하고 있다.