



## 周王山을 國立公園으로 議決

### — 國立公園審議委員會 通過 —

1975年 12月 19日에 開催된 國立公園審議委員會는 慶尙北道知사가 申請한 慶尙北道青松郡所在 周王山一帶의 地域을 우리나라 12號의 國立公園으로 指定할 것을 委員全員 一致로 議決하였다.

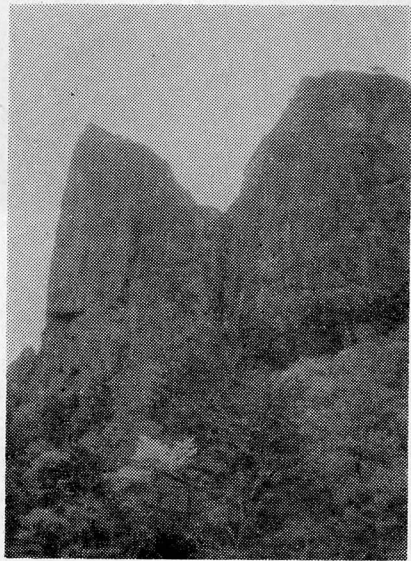
#### < 立地特性 >

周王山을 中心으로 한 本國立公園은 太白山脈의 支脈으로서 北으로 雪岳山과 五臺山의 二 國立公園이 있고 南쪽에 慶州國立公園이 位置한 東海岸의 空白地帶로서 青松郡의 3個面과 盈德郡 2個面 등 5個面(青松面, 府東面, 眞寶面, 知品面, 達山面) 17個洞에 걸친 106.2km<sup>2</sup>의 面積이며 經緯度上으로는 極東이 東經 129°14'55" 極西는 東經 129°04'55" 極南은 北緯 36°19'56" 極北은 北緯 36°27'46" 間에 位置하고 있다.

또한 周邊地域에는 東海岸의 北坪, 三陟, 蔚山, 浦項 등 東海岸 臨海工業地域과 榮州, 安東, 大邱, 龜尾 등 內陸의 大都市 및 工業團地가 隣接하며 特히 第3段階 東海岸高速道路建設計劃에 의한 觀光 周王山의 景觀特色은 다른 國立公園에 比하여 그 雄大性이나 規模의 巨大性이 뛰어나지는 못하다 할 수 있으나 岩石의 構成이 特異하여 形形色色의 奇岩 怪石이 우뚝 솟아 있거나 병풍처럼 둘러있고, 이들이 多様な 植物生態群과 調和를 이루므로써 훌륭한 風景을 季節 따라 맛볼 수 있게 한다.

지금까지는 交通便이 比較的 不利하여 利用探訪客이 많지 않았으며 隣近都市人들이 公園區域內的 藥水터를 찾고 있었으나 75年까지에 外廓 進入路가 舗裝되었을 뿐 아니라 東海岸의 觀光

루트와 함께 利用壓力이 크게 增大될 것으로 보이는데 아담하고 오밀조밀하면서도 特異한 周王山의 景觀은 「周王山을 보기까지는 우리나라 山의 아름다움을 말하지 말라」는 碩學의 驚嘆을 낳기도 하였다.



병풍바위

#### < 景觀概觀 >

周王山은 太白山脈의 支脈을 이루는 海拔 933m의 太行山과 금은광이(△872), 周王山(△720), 王居岩 등으로 構成되며 公園內는 大部分이 山林地로서 全地域의 87.22%를 차지하고 있다.

#### < 生物景觀 >

公園內的 資源 가운데 生物景觀은 公園의 中樞의이며 保護를 要하는 最大의 要因으로서, 本

◇ 國立公園 紹介 ◇

周王山國立公園의 林相은 大部分이 針葉樹林으로 構成되어 전나무, 소나무, 리끼다소나무, 낙엽송, 참나무 등이 主 林相이며, 특히 外周王溪谷의 第1瀑布와 第2瀑布間에는 俗離山의 特産植物로 알려진 망개나무群(天然記念物 207號)이 棲息하고 있는 地域으로서 各 地區別 稀貴植物을 살펴보면,

外周王溪谷; 天然記念物 207號 망개나무  
(Berchemia Koreana)

둥근잎 평의 비름  
(Sedum rotundifolium)

大關嶺稜線; 눈썹백(Theeja Koraiensis Nakai)

太行山—大遼山; 좁고사리(Pleuro Soriopsis Makino Fomin)

達基瀑布周邊; 잎갈나무

內周王溪谷; 난티나무, 복장나무(Ulmus laciniata Mayr & Acer Mandshurica Komar)

注山池; 물버드나무老巨樹群 등의 植物이 棲息 要保護 對象物이기도 하다.

또한 現在 周王山內에서 調査 되어온 動物은 哺乳類가 9科(돼지科, 사슴科, 소科, 족제비科, 곰科, 개科, 고양이科, 다람쥐科) 46種, 鳥類 35種 116個體, 昆蟲 134科 474種으로 나타나 있으나 哺乳類의 경우, 生活領域이 廣範하므로 周王山內의 特定動物로 規定짓기는 어렵다.

<風景>

周王山國立公園의 主稜線은 海拔 800m以上の 高峰들로 20km 達하는 連峰을 形成하고 있으며 縱走稜線上 어느地點에서도 東海岸을 觀望할 수 있을 뿐만 아니라 周王山을 中心으로한 外周王溪谷과 內周王溪谷에는 多量의 奇岩이 裸出되어 있어 地被景觀이 특히 뛰어난 地帶이며 林相은 망개나무를 비롯한 많은 稀貴植物과 季節의 變化를 주는 闊葉樹林이 優秀하여 原始性 季節性 變化性 또한 價値가 높い 評價되는 地域이다.

大典寺 周王庵등의 文化資源 및 大小의 奇岩들은 많은 傳說과 함께 名所, 勝景을 이루고 있으며 특히 注山溪谷 初入에 位置한 注山池內의 물버드나무群은 다른 國立公園에서 찾아볼 수 없는 稀貴景觀이라 하겠다.

<産業>

周王山國立公園은 大部分이 山岳地帶로서 極히 一部 地域인 月外洞 內院洞 一部地域에 農耕地가 分布되어 있을 뿐이고 山地內의 사창동과 갈전에 火田의 자취가 있을 뿐이다.

周王山 隣接地域의 都市로는 青松郡과 盈德郡이 位置하여 있어 약간의 山間農地가 分散된은 將來에 있어서도 産業이 定着될 수 없을 것으로 보아 産業面으로는 自然破懷 憂慮가 없을 것으로, 將來 觀光地로서 滿足되는 地域이다.

<地域의配置>

周王山의 地域의要件은 地域性으로 보아 自然公園의 空白地帶일뿐만 아니라 浦項工業地帶, 大邱, 安東等の 大都市를 勢力圈內에 包含, 東海高速道路 中央線高速道路가 建設開通되면 南으로 慶州國立公園 北으로 雪岳山 五臺山國立公園과 海岸의 落山 景浦臺等の 海水浴場과 並行된 自然公園으로서의 全國民의 基準의 國民慰樂空間完成의 據點化가 可能한 國立公園으로 判斷된다.

