

건강 상답실

기생충검사에 관해 연구하고 싶은데

문 저는 국민학교 교사로써 학교시절에 배웠던 "미생물 검사"를 참고 삼아 기생충검사에 관해 공부하고 연구하고자 귀협회에 문의와 협조를 구하고자 편지올립니다.

대학시절에 생물분야에 취미가 있어 미생물 관찰을 하면서 기생충검사에 대하여 직접도말법 부유법을 현미경실습도하고

침전법 혈액형검사도 공부했습니다. 그러나 기생충난을 많이 볼 수 없었고 총란 프레파라이트가 없어서 총충의 여러 총란과 12지장충난등을 직접 보고 관찰하지 못했고 수정난 불수정난의 구별도 잘 모르고 있습니다.

혹시 귀협회에 기생충난 프레파라이트가 있거나 프레파라이트가 아니라도 기생충난 도해 천연색그림이나 사진이라도 있어 구할수 있다면 구했

으면 합니다.

혹시 현미경 총난검사에 필요한것이 있으면 가르쳐 주십시오. <전남 진도군 임회면 광석국민학교 조규연>

검사실기책 있고 재료와 방법은

답 보내주신 글월 잘 받았읍니다. 총란의 프레파라이트나 사진은 아직 제작 판매되는 것이 없습니다.

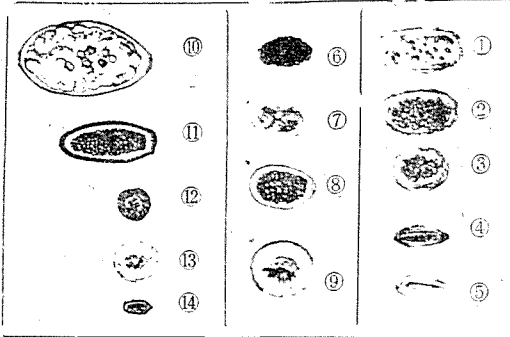
천연색 그림은 책속에 삽입된것 뿐이며 시중에 판매되는것은 없습니다.

책으로서는 서병실교수 주정균교수의 책이 있습니다. 검사법 책으로서는 「기생충 검사실기」란 (임한중감수 양용석 이준상 편저 신평출판사 발행 가격 1,500원) 책이 있습니다.

집단검사나 많은 인원의 검사를 할 경우에는 침전법 부위법보다는 「셀로판 후충 도말법」이 경제적이며 각종 총란의 발견율이 높은것으로 알려드립니다.

재료 및 방법

재료 : 1. Slide(바칩 유리)
2. 이부시게 또는 App



- 1 회충 불수정란
- 2 회충 수정란
- 3 회충 탈각난
- 4 편충란
- 5 요충란
- 6 동양 모양 성충란
- 7 십이지장충란

- 8 광절열두 조충란
- 9 흡소조충란
- 10 간질충란
- 11 페디스트로마충란
- 12 조충란
- 13 해소조충란
- 14 간디스트로마충란

licator 3. 셀로판지 : 셀로판지는 흡수성이 좋아야하며 두께는 40-50 microns, 크기는 22×30mm면 적당 4. 고무도장 5. Glycerine malachite green 액(침지용액) Pure Glycerin...500ml 증유수...500ml 3% malachite Green액 상기의 침지용액에 셀로판지 용액을 한장 한장 서로 영키지 않도록 배어 넣은 다음 24시간이상 침전시킨다.

2. 방법

1. 이쑤시개로 50~100mg(팔알크기)의 대변을 채취하며 Slide위에 놓는다.

2. 침전된 셀로판지 1장을 덮는다.

3. 고무도장으로 잘 눌러서 대변이 고무 퍼지도록 한다.

4. 실온에서 45~60분 건조시킨후 곧 검경한다 회충 수정란과 불수정란의 차이

수정란 : 크기... 60~75

×40~50μ

모양...난원형

세포...배출 즉시 1

개의 층란세포로

나타나나 오래되면 분열하여 2세포기 4세포기 또는 차층이 있는것도 있다.

불수정란(미수정란) :

크기...80~90×45μ

모양...타원형

세포...과립으로 차있

고 세포는 없다.

자세한것을 더 아실려면 기혈 전남지부(광주시 서구 농성동 638-11 전화 (3) 0065)로 가시면 직접 견학하실수 있습니다.

<기혈 서울지부 검사소>

머리에서 왕비들이 굵으면 찢득찢득

문

40세의 장년입니 다. 20세 전후해서부터 머리에 비듬이 많아지기 시작하더니 30세 전후해서부터는 왕비들이 마구 나옵니다. 직경 1cm정도는 보통이고 아침에 머리를 감으면 저녁에 나옵니다.

이틀날에는 마구 쏟아져 남보기에 창피할 정도입니다.

손톱으로 긁으면 찢득 찢득하게 두껍게 나옵니다. 하나의 피부병인지요

참고로 귀를 후벼도 컷

밤도 많이 나옵니다. 비듬약이란 비듬약은 미세 일제을 막론하고 다 써보았지만 그때뿐 또 나옵니다.

가정에서 할수 있는 치료법을 자세히 가르쳐주십시오. <부산 고민생>

피부병으로 의심 머리감고 항생제를

답

머리비듬은 생리적으로 피부가 피사를 하고 있기때문에 정상적으로 죽은 세포가 떨어져 나가기때문에 생기는것이 정상적인 비듬이고 정도의 차이는 있지만 누구에게나 볼 수 있습니다.

병적으로 오는것은 몇개의 피부병으로 생각할수 있는데 첫째 지루성피부염, 둘째, 전선이란 두가지를 생각할수 있습니다.

귀하가 말씀한것은 전자인 지루성 피부염에 가깝습니다.

지루성 피부염은 일종의 선천성 체질에 관계되는것인데 속된 말로 "개기름"이 많이 흐르는 체질을 지루성 체질이라고고 머리에 찢득 찢득한

비듬이 생긴다거나 혹은 가렵고, 경우에 따라서는 머리뿐 아니라 얼굴 혹은 겨드랑이에 비슷한 증상을 볼수가 있습니다.

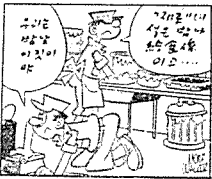
치료법으로는 피부, 특

히 머리를 깨끗이 감는것이 중요한데 유황성분이 들어있는 샴푸로 자주 머리를 감고 감은뒤 항생제 연고 및 스테로이드연고를 바르는것이 중요합니다

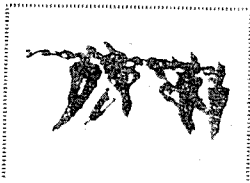
내복약으로는 항히스타민제와 비타민 B 복합군을 장기복용하시면 큰 증상없이 지낼수 있습니다. <이화의대병원 피부과장 국홍일>

네 틀 쾡

몽트.워커



편집후기



▷...11월은 「立冬」이들

어있는 달이다.

길장준비등 한창 월동(越冬)준비에 바쁜 달이기도 하다.

그러나 사랑하는 연인들 사이에선 사랑이 무르익는 달이다, 포근한 오바주머니속에 군밤을 집어 넣고 서로서로 까주고까먹는 맛이 또한 별미다.

▷... 어린이는 나라의 보배다. 第2世국민이 잘 되어야 그 나라가 부강한

다는 원리는 다시 말하는 것조차 쑥스럽다.

「어린이의 건강관리」를 특점으로 잡은 이유도 이런 뜻에서다.

모든 가정에 어린이 한 두명씩 없는 가정은 없으리라. 우리 모두 씩씩하게 키우자.

편집 위원

김은우	이화여대 시청각 교육과 교수
성유운	보사부 보건국장
허영목	문교부 체육국장
이순형	중앙의대 기생충학 교수
최원영	가톨릭의대 기생충학 교수
이우복	기협 사무총장

투고 환영

독자 여러분의 투고를 기다리고 있습니다. 아래 요령을 보시고 많은 투고 바랍니다.

종류/시평 · 체험기 · 투병기 · 시 · 수필 · 건의문 · 만화 기타

원고장수/산문의 경우 10매 이내

기간/매월 10일 원고 마감

▷...올년도 기생충연구를 총 결산하는 기생충학회 학술 발표회가 11월 중에 열린다. 또한 우리 기협의 정기대의원총회도 11월중에 열린다.

올해를 총 마무리하는 뜻에서도 모두 분발해야 되겠다. <C>