

# 都市計劃과 建築家



## Victor Gruen

한 저명한 建築家は 자기의 직무에 있어 새로운 使命을 깨달았다. 그것은 富裕層과 權力層을 위주로 해서가 아니라 大衆을 위해서 빌딩과 環境을 창조하는 것이다. 都市화된 世界 안에 과학기술—특히 도처에 편재해 있는 자동차—를 인간의 從僕者로 만듦으로써 都市를 復旧시키고 다시 새롭게 만드는 것이다.

Victor Gruen은 Vienna에서 태어나 그곳에서 교육을 받았으나 1938년 이후 미국에서 居住했으며 이곳에서 일해 왔다. 또 그는 미국의 主要 建築會社中 한 會社의 代表者로서 그는 Fort Worth(Texas)와 Boston(Massachusetts)을 포함하여 美國의 여러 都市의 再開發 計劃案을 計劃하는데 있어, 重要한 역할을 담당했다. 그의 著書로는 “The Heart of Our Cities and Centers for the Urban Environment” 등이 있다.

(編輯者 註)

建築業務의 범위와 특징은 20世紀에 決定的인 變化를 가져왔다. 이 業務를 遂行하는 建築家들도 이러한 變化의 性格과 影響을 充分히 認識하지 못하고 있었다.

前世紀까지의 建築은 富裕層과 權力層에게 有用한 필수품이었다. 즉 그들의 自宅, 事務所, 官庁, 記念建物, 最後의 安息處를 위한장소 등이 아름답게 꾸미고 싶은 都市나 地方의 建築物등 그들이 要求하는 建築物을 아름답게, 특징있게, 우아하게 하기 위한 것이었다. 몇가지 例外를 除外하고는 대체로 아랫부분에는 建築面積을 넓게 하는 반면 옥탑층은 건축면적을 좁게 하는 피라미드형 원리에 의해 建築하였다.

이러한 피라미드형의 社會的 要求가 점점 쇠박해져, 이 型의 全盛期는 사라지고, 그 基底만이 남아 있었다. 建築主는 더이상 宮殿, 城, 맨손을 원하지 않고, 大衆을 위한 施設 計劃을 願했다. 市民住宅, 産業工場, 學校, 事務所用 建物, 쇼핑기관, 空港, 버스 터미널등은 요즘 建築士들이 바쁘게 從事하는 일의 90%를 차지하는 建物型들이다.

그러한 建物에 對한 要求와 實際 만들어지는 建築物 사이에 커다란 차이는 거의 모든 곳에 存在한다. 最大의 빠른 工程과 最小의 工費節減이라는 책임이 주어진다. 建築主와 같이 建築家 자신의 表現이 이런 조건으로 상당히 減少되어 왔다. 실지로 大多數인 새로운 建築主 들은 自己에게 좋은 建築物이 지어지기를 바라는 것과 같이 빠르고 經濟的인 그들의 要求事項을 充足시키기를 바란다.

## 人間 對 機械

社會學的인 變化와 分離해서 第2의 要因들이 建築에 至大한 影響을 미쳤다.

우리는 人口 暴發과 機械文明이 急速히 發達하는 時代에 살고 있다. 全世界的으로 都市에는 空間이 不足한 狀態다. 都市들은 急速히 팽창하는 人間의 洪水뿐만 아니라 온갖 機械들(특히 自動車)의 팽창으로 充滿되어 있다.

機械化한 奴隸의 數와 人間性 사이의 關係가 結局은 人種과 民族과의 關係, 政治的 制度의 차이로 오는 戰爭의 重要性을 약하게 한다. 人間이 機械奴隸를 實際로 支配할 수 있도록, 이를 성취하는 것을 目的으로 하여 이러한 機械와 人間 關係에 秩序를 가져오는 것이 우리 世代의 가장 큰 挑戰인 것이다.

人間 自身이 만들어 낸 技術的인 頭腦의 所產品에 의해 人間이 받는 가장 뚜렷한 威脅은 우리가 그것들을 잘 다스리지 못한다면 우리 모두를 戰爭으로 휩쓸 原子 爆彈같은 武器가 存在한다는 것이다. 이런 機械的 奴隸를 다루는 것은 政治指導者들에게 달려있는 問題이다. 이것은 建築家의 領域밖이다. 하지만 이 惡魔의 存在를 잘 생각해 본다면 機械的 奴隸의 威脅은 남아 있을 것이며, 人類 環境의 形態를 附與하는 建築家에게도 關係가 있는 것이다.

科學技術—工場, 비행장, 公衆樓閣도 포함될 수 있는 비행기, 通行卷이 제한되어 있을 수도 있는 鐵道들, 地球보다도 流星體를 더욱 괴롭히는 로켓트 일 수도 있는 産業機械 같은 것—의 時期라는 어떤 表現에 對比해서 대단히 自然스럽게 人間이 만든, 自然的인 環境을 害치고 있는

것이 하나 있다. 科學技術의 한가지 表現은 自動車이다. 적어도 西歐에서는 人口보다도 自動車 生産量이 현실 超過되는 데 이것들은 人間을 좁은 구석으로 밀어붙힐 威脅을 加하고 있다.

美國에서는 現在 自動車 人口는 全人口의 거의 반수에 달하고 있으나 그것들을 所有한 人間보다도 이 機械製品이 要求하는 空間이 훨씬 더 많다. 태어날때 (工場)부터, 죽을 때 (自動車 묘지)까지 要求된 空間과 自動車を 움직이고 車輛을 마련하고 修繕하고 아름답게 가꾸고 機械를 돌보는 등 中間過程에서 必要한 空間은 自動車を 위해 드는 總費用이 人間을 爲한 것보다 훨씬 많이 드는 것과 같아 人間보다 더 많은 空間이 必要하다. 이렇게 하여 오늘날 建築家에게 가장 큰 問題點은 人間을 원상태 態로 都市環境의 主人으로서 復旧시키고 人間の 從僕者—自動車—는 有用한 機能을 수행하는 主要機構로서 알맞는 役割만 하게끔 하여야 한다.

오늘날 都市들은 이런 점에 있어서는 아직 成功하지 못했다는 것을 보여주고 있다. 自動車는 해마다 數千명의 死亡者를 내고 負傷者를 셀뿐만 아니라 有毒한 瓦斯와 神經質적인 騒音 등으로 대단한 危險을 蔓延시키고 있다. 可動性的 한 方面으로 發明되고 만들어졌는 데도 불구하고 逆說적으로 그것들이 거리와 大道를 꼭 메우므로써 都市中心과 그 周邊에서 바로 그 可動성을 우리로부터 빼앗아간다.

都市 居住者들은 이 恐怖에 대해 두가지 方法으로 対応을 한다. 첫째로는 都市에서 빠져나와 먼 郊外로 移住를 하는 것이다. 이것은 都市의 分散을 超來하게 된다. 둘째로 生活條件을 容易하게 하고, 거리를 넓히고, 人間の 慣習과 行動構造를 파괴하고 公園과 紀念碑를 부수고 만들어진 社會를 分離시키고 自動車, 倉庫, 駐車場, 車庫, 注油所, 展示場 등의 形態로 해서 人間生活空間을 機械的인 것에 더 많이 양도함으로써 이 機械獨裁者를 滿足시키려고 努力해 왔다. 美國에서도 가장 많이 自動車を 意識하게 되는 Los Angeles 에서는 都心地域의 증가 人間이 아닌 이 機械의 奴隸에게 빼앗기고 있다.

빼앗기고 양도하는 이 行爲들도 自動車の 한없는 要求를 滿足시키지 못하고 있다. 이것들은 바람직한 都市像과 大都市像을 거의 破壞하고 있으며, 많은 都心地域을 폐허화 시키고 있으며 郊外地域은 單調로운 文化의 砂幕으로 만들고 있다.

### 自動車 公害에 對한 反擊

攻擊의 물결은 우리가 아직 準備하지도 못했던 機械的인 힘을 가지고 불시에 닥아왔다. 그러나 反擊을 위한 時期도 왔다.

輸送手段으로서 自動車는 적어도 우리가 予期할 수 있는 未來에도 우리 人間에게 重要하게 될 것이며 우리와 함께 머무를 것이다. 우리는 自動車 時代의 生活手段 方法을 궁리해야만 할 것이며 여전히 우리의 運命과 環境의 主人으로서 役割을 해야 할 것이다. 이것을 達成하기 위해서 우리는 都市의 形態와 大都市地域에 있어서 土地使用을 全的으로 다시 研究하여 再調整해야 할 것이다. 自動車와의 健全한 關係를 이루기 위하여 우리가 科學技術의 機械裝置를 創造한 바로 그 發明의 知能을 使用해야만 될 것이다.

反擊의 根底를 이루는 基本 計劃的인 哲學은 單純한 細胞的인 狀態—가장 基本的인 表現—에서 太陽系에 이르기까지 自然 그 自体는 自然이 表明하는 어느 면에서도 有用하다는 假說의 性質과 類似하게 都市環境의 한 細胞의 形態로 再組織하는 것이다. 都市의 形態에서 細胞와 細胞模樣의 形들은 必要와 要求에 따라 크기와 講成에 있어 多樣해야 할 것이다. 간단한 細胞의 形態(즉 區劃)는 居住地域이 될 것이다. 크고 좀 더 복잡한 것은 居住, 勤務, 教育, 行政, 쇼핑, 文化와 娛樂活動을 할 수 있는 細胞의 多樣한 形態의 무리(Constellations)일 것이다.

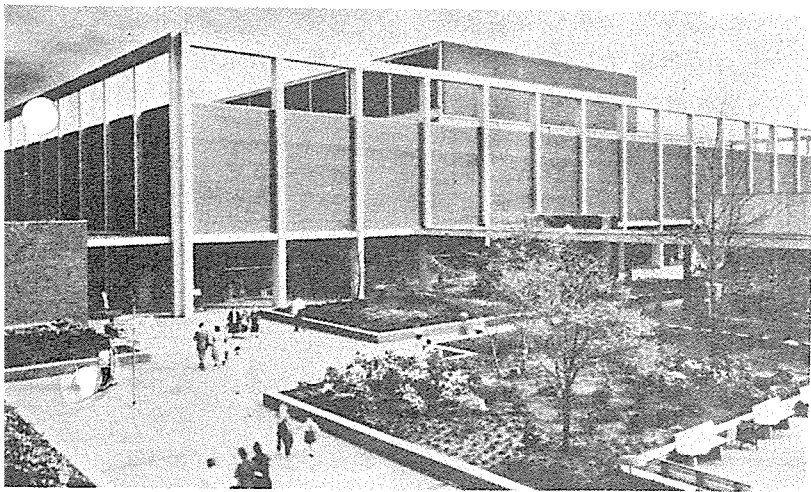
이렇게 細胞들(cells)은 덩어리(Clusters)를 形成할 것이고, 덩어리는 무리(Constellations)를 만들 것이며, 많은 무리(Constellations)는 大都市 地域의 銀河水같은 무리(galaxy)를 決定할 것이다. 각각의 細胞內에서, 숨실 空間과 스포츠, 娛樂을 위한 地域과 自然과의 접촉 등을 確약시켜 주듯 다양한 넓은 空間이 存在할 것이다.

이들 속에는 河川, 숲, 牧場, 農場, 果樹園 등이 있을 것이다.

이런 空間은 造園化된 地域內에서 兵站線의 通路가 될지도 모른다. 이것은 鐵路, 迅速한 運送, 高速道路(어느날 電子로 다루어 질지도 모르는)의 多樣한 車線에 적합하다. 이러한 運送線은 여러 都市로 이끄는 많은 幹線道路를 가질 것이며, 또 循環道路도 Clusters 을 둘러싸게 될지도 모른다. 活動範圍과 연관되는 輸送線은 Clusters 밑으로 나 있지만 간혹 地上위로 機械化된 輸送手段이 이루어질 수도 있을 것이다. 自動車を 위한 터미널 設備과 車庫는 Clusters 주변에 위치하게 되나 地下設備일 경우는 정류장이 그 地域中心地에 있을 수도 있다.

### 地域的 쇼핑센터

새로운 計劃 研究의 가장 劃期的인 것은 郊外에 地域的인 쇼핑센터를 볼 수 있다는 것이다. Detroit北部와 東部地域, Minneapolis근처의 Southdale의 大規模로 가장 잘 計劃된 것과 약 50~60개 이상이 이미 전에 論議된 전반적인 計劃을 明白히 보여주고 있다. 예를 들면 北部센터



Detroit 북부소유펜터 — Victor Gruen 이 계획함. 보행지역은 연주회, 댄스, 회합, 미술전람회, 기타 시민활동을 위해 사용되어 질 수 있다.

는 100에이커 地域 中央에 세워진 建坪이 1,000,000m<sup>2</sup> 이상인 建物들이다. 建物 사이에는 광장, 가로수, 정원들을 만들어 다양한 모양의 보도가 있다. 이 모든 地域은 잘 造園되어 있으며, 분수, 彫刻, 休息을 취할 수 있는 벤치, 기타 娛樂施設 등으로 쾌적한 場所를 만들어 놓았다. 우리들의 都市環境에서 사라져버린 다른 것들과 함께 博物館이나 畫廊으로 밀려나버린 藝術은 여기서 建築造景과 統合된 表現으로 나타난다.

그 建物들은 주로 판매활동을 하지만 그것 이상으로 사회적, 文化的, 娛樂的 要求를 만족시켜 준다. 거기에는 公會堂, 集合室, 劇場, 展示場, 레스토랑, 카페가 있으며 建物사이의 빈터에는 연주회, 댄스, 집회 등 모든 種類의 野外 展示會 같은 市民活動을 위해 대단히 폭 넓게 이용되고 있다.

人間 活動地域 外郭은 多様な 形態의 輸送活動範圍가 신중히 區劃되어진 輸送地域이다. 100에이커 주변에 循環道路가 있으며 10,000台的 自動車를 넣어두는 車庫에 용이하게 도달할 수 있는 内部道路와 연결되어져 있다. 區劃된 道路들은 빌딩群 가까이 있는 정류장들과 함께 버스運送 役割을 한다. 트럭과 운반 기구등의 모든 交通은 空中으로부터 소리나 냄새를 제거하고, 視野에서 보이지 않게 하기 위해 人間의 活動群 밑에서 움직이게 한다. 오피스빌딩센터, 地域健康센터와 산업저장소등의 形態도 類似한 群이 이루어진다.

便利하고, 環境의 次元을 높여주는 地域소유펜터의 出現은 경제적 관심을 都市地域에다 둔 사람들에게 二重의 效果를 주었다. 첫째 效果는 대단히 큰 것인데 좀더 오래된 都市地域에서와 같은 利點과 便利를 제공하는데 成功만 한다면 경쟁의 위험을 피할 수 있으리라는 자각을 준 것이다. 둘째 效果는 더욱더 중요한 것으로 즉, 이

地域 소유펜터들은 人間과 人間의 技術科學으로 因한 機構들, 自動車와 人間사이의 關係를 마스터하는 일을 배우고, 완수하기 위해 實驗的인 곳을 提供해 주고 있다.

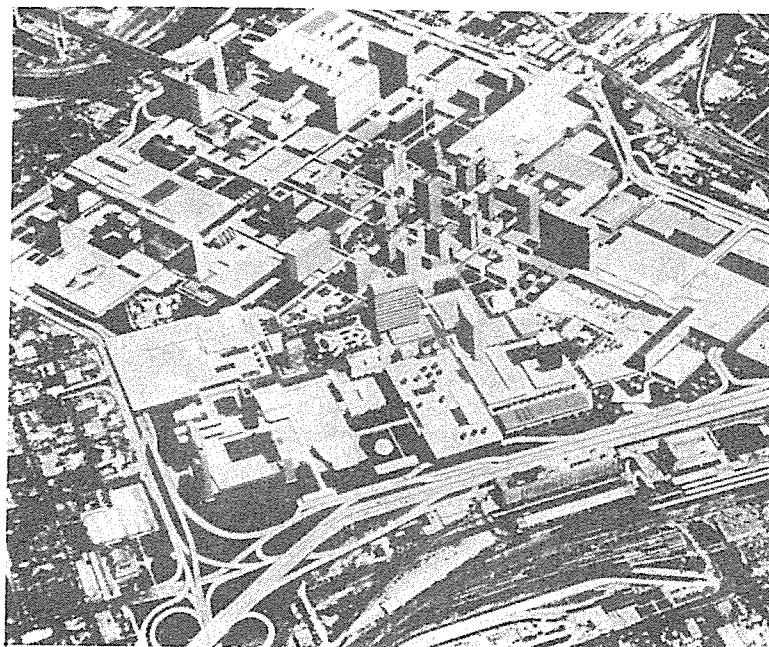
### 模範 都市 計劃

이 二重의 效果는 都市地域과 都市地域을 위한 새로운 계획을 鼓舞시키는데 있어서 어떤 다른 사건보다도 더 有用한 것이었다. 예를 들면 直接的인 效果는 우리 회사가 10年前에 받은 任務였는데 그것은 Texas의 Fort Worth 都市地域을 再計劃하는 것이다. 이 計劃은 다른 都市들의 完成을 위해서나, 作業 하는 데 있어서나 100 個 이상의 계획의 模範이 되었다.

우리의 顧客이 우리와 맞서게 되는 問題는 西歐世界의 거의 모든 都市가 이렇게 典型的인 것이라는 것이다. 都市에로의 편함과 中心地域에로의 産業과 人口의 과잉으로 Fort Worth 都市地域은 經濟적으로 惡化되어가고 있었다. 우리앞에 놓여진 疑問點은 이렇하다. 무엇이 이 惡化現狀을 멈추는 데 도움이 되게 할 수 있으며, 이 潮流를 逆行시킬 수 있을까?

現狀의 研究에서 보면 都市센터 中央의 印象的인 建物 周圍에는 貧民街, 自動車販賣場, 貧弱한 商業 및 産業會社들이 存在한다. 改善된 環境條件들을, 大都市 中心地域에서 가장 번창해야만 하는 여러 活動들을 그 都市地域으로 되돌려져야만 한다는 가정하에 20年後까지는 Fort Worth 都市의 都市에 健全한 中心地域 발전을 위해 必要와 要求事項을 計劃하므로서 이 일을 着手했다.

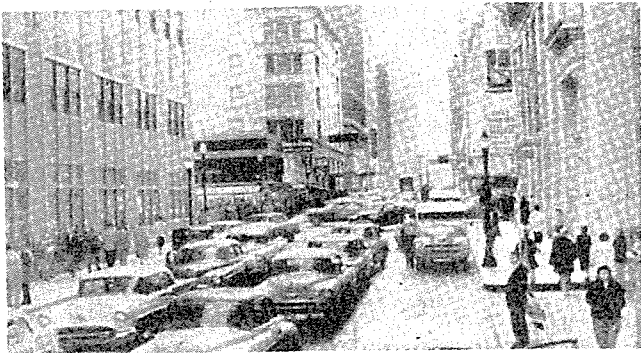
Texas Fort Worth의 도심 再開發을 위한 필자의 計劃은 都市中心에서 자동차를 없앴다. 交通시설은 지하로 하였고 지상은 나무, 꽃, 휴식벤치, 대중의 활동을 위해 자유로운 지역이다.



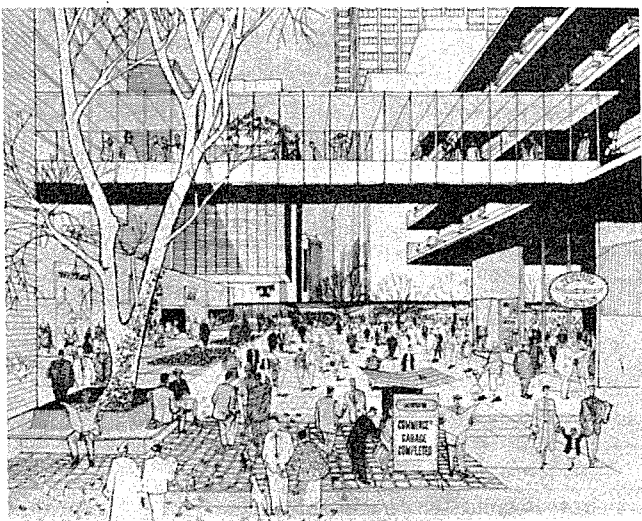
우리는 地域과 관련되는 높은 生産性 때문이거나 大都市의 文化的, 社会的, 宗教的, 娛樂的 活動의 重要性 때문에 中心都市의 心臟部에 꼭 所在해야만 될 모든 事業體들, 호텔과 상점, 교회와 극장, 公私의 各種 오피스 빌딩으로 要求된 토지이용을 表로 만들었다. 우리는 이 表에 家族의 地位나 生活樣式 때문에 活動中心地域과 可能한 가까운 곳에서 生活하는 것이 낫다는 사람들을 위한 居住地까지도 포함되어 있다. 反面에 自動車의 修繕 및 販賣와 연관되는 모든 施設이나 都売商과 같은 것은 地域과의 연관성이 적기 때문에 外殼에 위치하는 것이 더 좋다고 생각하는 것들은 除外했다. 地域分析 結果 그 地域은 Fort Worth의 都心地域으로 現在와 予期할 수 있는 未來의 모든 要求와 必要에 충분했다는 것을 보여 주었다.

### 輸送機關과 再復旧

우리는 이 모든 것이 어려운 상황하에서만 성취되어질 수 있다고 주장했다. 즉 모든 地上의 交通手段은 都心地域에서 除去되어야만 한다. 따로이 취해야 할 運送手段을 위해 우리는 大都市의 모든 部分에서 中心地로 向하는 새롭게 改繕된 幹線道路와 大衆輸送의 좀 더 刺戟的인 改善을 提案했다. 超高速道路, 高速道路, 中心都市領域을 도는 循環道路, 버스를 위해 特定한 車道를 設定하는 등,



미술가의 이 그림은 Victor Gruen의 계획이 Fort Worth 도심의 한 거리를 차량의 폭주로부터 사람들의 산보길로 어떻게 바꾸어 놓았나를 보여 준다.



여러 등급의 多樣한 車線制度를 設定한다. 循環道路와 함께 中心地域 自体内에는 60,000台的 自動車를 取用할 여러 層의 車庫가 자리를 잡았다. 이 車庫들을 위해 선정된 대지는 主要 建物을 파괴시키지 않게 할 뿐 아니라 步道入口에서 都心中央까지 1.5~2分 程度 所要되는 곳에 주의 깊게 선정했다.

都心の 中央地域自体를 위해 우리는 物理的으로 좋은 條件下에 있는 모든 現存하는 建物들을 그대로 두고, 生産性이 높은 目的을 주는, 文化的, 娛樂的, 社会的 必要에 의한 새로운 建物들을, 中央地域에서 自動車는 제거하므로 有用하게 된 대지위에 세워지게끔 計劃했다. 우리는 現存의 거리를 表示하는 쓸모없는 鉄條網制度를 駐車場이나 車庫가 있는 광대한 광장등을 만듦으로써 興味와 多樣性을 주는 形態로 고칠 수 있음을 보여 주었다. 交通의 地下道路 制度는 모든 建物에 알맞게 관련되는 식으로 成就되었다. 이렇게 하여 都心中央의 地上은 機械的인 交通妨害圈으로부터 完全히 解放되어 나무와 꽃으로 덮인 花壇, 休息을 위한 벤취를 만듦으로서 地域쇼핑센터에서 이루어진 것과 유사하게 대중을 위해 매혹적인 지역으로 이용할 수 있게 되었다.

### 新興都市의 形態

Fort Worth 計劃에 있어 哲學的인 概要는 그 地方의 모든 部分의 政策을 刺戟시켰고, 많은 유럽都市의 政策에 영향을 주었다. 이 基礎的인 研究를 포함한 마스터플랜은 거의 100余個의 美国都市를 위해 完成段階에 있다. 새로이 나타나는 都市形態의 다른 要素는 聯邦의 再開發과 새로운 法律을 통해 가능하여진 都市一再開發 計劃案 중에서 찾아낼 수 있다. 많은 이러한 計劃案에서 學校, 教會商店, 놀이터 등 갖가지 娛樂施設을 포함한 居住用 빌딩群들은 自動車가 支配하는 곳에서의 步行環境의 아이디어를 참작해서 창안되어졌다. 都市의 再開發 計劃案 중의 最高의 것은 超滿員인 상황과 상당히 대조되나, 郊外로 뻗어나아가는 특징과 대조되는 都市生活의 새로운 패턴을 예시해 준다.

더욱 더 많은 사람들이 인간자체를 위한 都市를 되찾기 위하여 機械가 人間을 支配하고 있는 압박으로부터 벗어나기 위하여 決定的인 措置가 취해져야 될 것이라고 느끼고 있다. 이러한 目的을 達成하기 위한 새로운 示範 都市再開發을 위한 聯邦 法律이나 都心中央이 보행지역을 만들 수 있다는 California 洲에서 通過된 法律에서 만들어졌다. 이러한 示範들과의 適應은 開發을 한 후에 充分히 효과를 발휘하게 될 것이다.

특히 建築的 計劃業務가 가까운 時期에 이 일을 해 나가야만 할 것이다. 오늘날 人間面에서 都市를 再復興하고 復旧하는 建築的 社会的 任務를 깊이 理解하는 創造的인 建築計劃者를 만들어 내는 새로운 形態의 教育訓練을 要求 하고 있는 것이다.