

# 商街建物の Facade 에 대하여

金眞一

## 1. 머릿말

建物の 外皮는 밤(栗)이나 후두의 表皮처럼 견고하여야 의지하고 살만하다는 것이 人間の 通念이었으나 現代建物は 배나 사과와 같은 얇은 表皮를 닮아 간다. 都市의 基調를 形成하는 建物は 그의 外皮가 平面의 40~50% 이며 그의 形態에 따라 街路의 景觀이 달라보인다. 근년 商街 景觀의 급속한 변화이유의 하나는 外裝材料가 耐力材에서 消費材化하는데 있다. 이것은 人間들의 취미, 기호에 편승하여 材料의 Lif Cycle를 더욱 단축시키기 때문이다.

그 하나의 예로 건축적으로 計畵된 映画館의 Facade가 건축적인 기능을 하고있는가? 어느 映画館을 막론하고 거이 開館日부터 Facade의 번덕스러운 장치물 때문에 건축적 기능을 할 수 없었다. 만일 映画館의 Facade가 건축적 기능을 하였다면 그 건물은 映画館으로서의 기능을 상실하였을 때이다. 그러나 Facade가 건축적으로 dramatic한 것을 건축계획이 映画에 先行하여 서투른 drama를 Facade의 장치물에 앞서 演出시켰다는 것이다.

商街건축의 사회적 수평을 감안한다면 이러한 일은 이미 是正되었어야 할 일이다. 한편 古典的 건축사조 — 변치않는다 — 는 이미 멀어져 가고 있다.

## 2. Rostow理論과 商街景觀

美國의 저명한 經濟學者 W. W. Rostow는 경제성장을 하여 모든 社會는 경제발전을 5段階로 나눌수 있다는 理論을 전개 한바있다. (圖 1) 그에 의하면

1. 傳統的社會
2. 離陸을 위한 先行條件期
3. 離陸
4. 成熟에의 前進
5. 高度大衆消費時代

로 区分하였는데 그의 理論을 商街建物 Facade의 Flux와 관계 지어 볼 때 現代의 개념의 商街는 英國의 Take off에서 成立되기 시작하였으나, 그 初期는 西洋史에서 말하는 産業革命期였다. 이 기간은 보통 1770~1820年의 50年間을 말한다. 産業革命이라고 하지만 變換 것은 紡績과 織物을 중심으로한 輕工業뿐이었다. 실제의 重工業은 아직 存在하지 않고, 技術史的으로 이 기간을 특징 짓는

것은 오히려 作業機의 진보이며, 動力機로서 Watt의 Steam engine 채용에 끝친다.

英國이 19世紀 초엽에 Take off에서 19世紀 中葉에는 成熟期라고 함을 亞細亞文化圈과 비교할 때 도시경관 이 어떠 하였는가는 建築的인 것보다 文化史의 이야기에 속함으로 여기서는 言及을 避하겠다.

筆者가 Rostow 圖表에서 관심있게 보는 것은 캐나다의 Take off와 成熟期, 高度大衆消費期의 시간거리가 짧은 것이다. 그리고 成熟期와 高度大衆消費期의 社會발전 順位가 顛倒되어 있는 것이다. 이것은 人口密度의 稀박함과 풍요한 天然資源, 그리고 과감한 技術導入등에 의한 것이 겠으나 이러한 양상은 오스트레리아에서도 發生될수 있다는 소지가 暗示되어 있다. 여기서 잠시 美國의 marketing의 成立과정을 살펴 보면

1. 生産志向性에서 ㉠ marketing 胎動期 (1870~1903)에 独占資本主義로서의 轉化時期 ㉡ marketing 成立期 (1903~1929) marketing 成立의 客體의 조건인 市場의 협소화와 市場 경쟁형태의 변화가 있었고
2. 販賣志向時期에 이르러서는 marketing 展開期 (1930~2次大戰), ㉢ ㉣의 主體의 客體의 조건에 따르는 資本主義 구조화는 独占자본주의의 발전과 함께 成立, 展開하여 2次大戰후의 managerial marketing의 成立期로 유도 된다.

圖 1에서 美國, 佛國, 西獨이 가지런히 成熟期에 들어 가는데 이 期間은 鋼鐵이 생산되는 二次産業革命期였으며 이때 부터의 社會發展은 加速을 더하여 商街建物 Facade의 Flux現象이 나타나기 시작한다.

圖 1의 윗부분인 英國에서 日本까지는 비록 時差는 있어서 各國의 發展과정은 秩序있는 것이 었으므로 社會가 안정되고 商街景觀構成에도 각종요소의 集積이 建物の 다양으로 나타나서 街路의 年輪을 말하여 준다. 이른바 先進國이된 이들나라의 社會發展이 그나라의 內存的조건으로만 된 것이 아니고, 오래된 기간 햇빛이 들지 못한 植民地가 있었다는 事實을 우리는 특히 잊을수 없다.

100年前의 London과 50年前의 東京의 地下鉄에서 植民地가 아니면 염두도 못 내었을것이라는것을 나는 절실히 느낀다.

國家成長은 生物의 成長과 本質的으로 달라서 國家 상호에 인간처럼 父子가 있어서 子가 몇년후에는 어른이 된다는 約束이 있을 수 없고, 貿易, 文化交流등을 통하여 발전도 되고 또는 戰爭으로 停滯, 滅亡도 된다. 즉 國際間의 환경이 큰 조건으로 存在한다. 都市의 構成도 바로 이와 같은 理致로 興하고 또는 亡한다.

이런 뜻에서 캐나다와 오스트레리아의 街路의 景觀에는 文化는 있어도 歷史는 있기 어렵다. 여타의 긴 歷史와 文化로 累積된 街路에서 어느 하나의 環境을 改善한다는 것은, 바로 그 어느 몇개의 歷史的環境을 파괴하는 결과가 된다는 것은 근자에 와서야 깨닫기 시작하였다. 이러한 흐름속에서 慣習이 과거를 保守하고 流行이 未來를 志向하는 兩者의 時間軸의 현상은 항상 日常化된 生活空間의 현실편에 선다. Rostow理論의 상식적인 눈으로서는 朝鮮이 불원간 高度大衆消費時代에 들어갈 가능성을 가졌다.

이것은 國民所得 500 \$를 넘을 때 食卓이 食物性에서 動物性으로 전환하는 것과 같으며, 食糧危機를 加增하는 時点이기도 하다. 스탈린 時代의 朝鮮은 食糧위기에 처하였을 때 Original Calory 때문에 牧場의 家畜을 없앨 수 있는 獨善의인 政策이 먹여 들어가는 時代는 이미 지났다. 이것은 그들과 같이 統制된 社會의 都市商街景觀에서도 Facade의 Flux現象이 始動할 수 있는 時点에 와 있다고 보고 싶다. 勿論 그들의 社會體制가 이에 대한 答을 줄 것이지만 그것이 이루어진다고 할 때 과연 어떠한 商街景觀이 될지 관심사가 아닐 수 없다.

### 3. FLUX 現象의 低辺

商街建物 Facade의 裝置物의 lifecycle을 商街경기와 관계지을 때 現代의 소비자는 수입의 隆이상이 생활필수품 이외의 상품과 service에 쓰인다는 것과 相關관계가 있다. 이 추세는 점차 上昇하여 이른바 大衆消費時代에 이른다. 소비시대의 商街는 소비자에게 그들의 地位를 만족시키는 상품을 공급하여 물건을 싸게 샀다는 納得感을 주고, 그 인식을 명확히 굳히기 위하여 상품뿐 아니라 建物과 그 Facade에서도 優位性和 有利性을 視覺的으로도 지속 시키려 한다. 이러한 일을 위하여 歐美의 total marketing会社에는 다음表와같은 機構가 있어서 Facade를 부단히 開發시키고 있다. 그들의 영향이 때로는 모방의 수단으로 우리의 商街Facade에 奇拔한 착상처럼 나타나지만 어딘가 環境과의 違和感을 면치 못한다.

total marketing会社는 表現企圖의 立案, 言語化, 視覺計劃으로 장치물을 具體化시키는데 이것은 文字의 시대에서 image의 시대로 옮겨지고 있다는 뜻이다. 원래 文字는 言語의 記号이고 하나의 記号에는 항상 복수의 語意와 語意사이의 모호한 경계선을 내포하고 있다. 이 모호한

言語와 意味作用의 無理解에서 諸惡의 근원으로써 비약할 때도 있으나 실재는 그런 위험선 앞에서 理性的의 자동제어가 반사적으로 발동한다.

求心的 여가공간인 상가에서 기분풀이하는 젊은 이의 心理가 다음날 分散的 여가공간인 산과 바다를 차저가는 것은 成人層이 千余年 신비롭게 묻혀 있던 慶州의 고분을 성급하게 파헤친다거나 Sauna湯에서 溫湯과 冷湯을 번갈아 들락거리야 직성이 풀리는 그들과 비교할 때 그 번덕성의 深層은 어른에게 있는 것이다. 이런 환경속의 사람에게서 Rome의 古代의 험소하고, 칙칙한 街路 景觀에서 불과 一週日에 倦怠를 느끼는것은 無理가 아니다. 변하지 않고는 못견디게 되어 있는 자에게는 Rom의 변화 없이(時間거리) 반복되는 街路에서 지루함과 따분함은 차라리 苦役비슷한 일이다.

### 4. 裝置의機能

건물을 人工的 Set—裝置의 大型이라면 商街建物 Facade는 小型장치에 해당 할 수 있다. 장치에는 舞臺裝置와 映画에서의 open set가 있다. 무대장치는 일정한 곳에 既定의 가정하에 만들어진 角度에서 정하여진 方向과 視路離가 있다. 한편 映画는 Camera가 자유로 회전하여 렌즈를 통하여 映像에 의한 造型性이 추구된다. 그러기 때문에 映像은 현실유사의 성격에서 모든 것의 open set와 location set도 현실적 事實的의 경향이 주류가 된다.

이러한 포괄적 의무에서 映画의 set는 무대에서의 장식적인 뜻을 지닌 것보다 實際的인 뜻을 가진다. 이것은 대상이 人工的인 창조물이던 自然的이던 같다. 그리고 장치의 전체인상이 또는 여기서 생기는 분위기에 따라 행위하는자에 특색지어 갈 수 있다.

한편 장치는 행위 또는 그 기능적 상태를 뜻하지만 觀者에게 효과적인 演出을 위하여 곳이 따지면 예술성의 요구가 있다. 또 그 語彙에 장식과 同義語化的 성격이 있다. 장치와 장식은 그 語彙가 임시적, 잠정적, 순간적, 가식적, 공적, 보조적등의 nuance를 지니고 있어서 영구적인 建物이나 政策的 都市計劃에서는 그 nuance이상의 기대를 하면서도 實際的으로 比重을 두려 하지는 않는다.

따라서 建物 Facade에서 裝置와 裝飾은 그 자체가 아직 獨步의 가치를 창조하기에는 어렵다. 단지 부착되어 그것이 표현 하여야 할 주기능을 強調하며 媒介하면서 그 魅力에 주의를 집중시키며 그 受容과 이해가 쉽도록 하는 보조 기능에 지나지 않는다. 그러므로 장치 장식은 일종의 가치표시 또는 가치매개로 역할하고 그 기능을 충분히 하기위하여, 때에 따라서는 스스로 自己價值를 억제 또는 格下시켜 어떤 표출가치도 가지지 않는 形式을 위한 形式이 요청될 때가 있다.

Paris의 Etoil凱旋門기둥(차라리 벽이 옳겠다)의 웅장하기 조차한 彫刻은 觀者의 시야에 그 建物이 꼭 찰만큼 Champs Elysees에서 접근하여서 비로서 식별할 수 있었다. 또, Notre Dame출입구 Arch의 많은 人物像의 彫刻은 Notre Dame의 廣場에서가 아니라 聖堂으로 들어가려고 가까이 접근되어서야 비로소 세심한 주의를 하게 되는 것은 主體의 強力한 상징적인 개성 때문임은 筆者만의 인상이 아니라 생각한다.

凱旋門이나 이 大聖堂의 이러한 裝飾, 裝置의 彫刻은 그 주체를 구체적으로 知覺할 수 있는 거리에서 觀者를 無意識中에 다시 유인하여 凝視, 凝視토록하여 主體의 內的 存在 意義를 傳하고 돋보이게 하는 것이다. 이와 같은 手法은 現代 店館나 백화점의 장식은 그곳에 陳列되는 상품보다 뛰어나게 하는 것은 商品을 돋보이게 하는데 도움이 될 수 없다는 뜻으로 스스로 억제하도록 되어있다. 따라서 建築은 本來的 表出 位置 또는 의미내용을 고도로 구체화시켜야 할 책임을 더욱 느껴야 한다. 이것이 가능하지 못한 곳에서도 Facade의 裝置物은 補助기능으로서의 自己 기능 領域을 넘어 建物Facade를 완전히 덮어 sign 化 建築이 되어간다.

商街에서 外裝이나 裝置物로 인한 혼란이 야기되는 이유는 外裝에 建物이 미치지 못한다는 것이니 그 원인은 外裝과 장치물에 있는 것이 아니라, 論理的으로 建物에 있다는 것을 명백히 하고 문제의 核心을 闡해쳐 가는 것이 life cycle이 보다 길 수 있는 外裝으로의 展開 순서이다.

### 5. 象徴과 個性

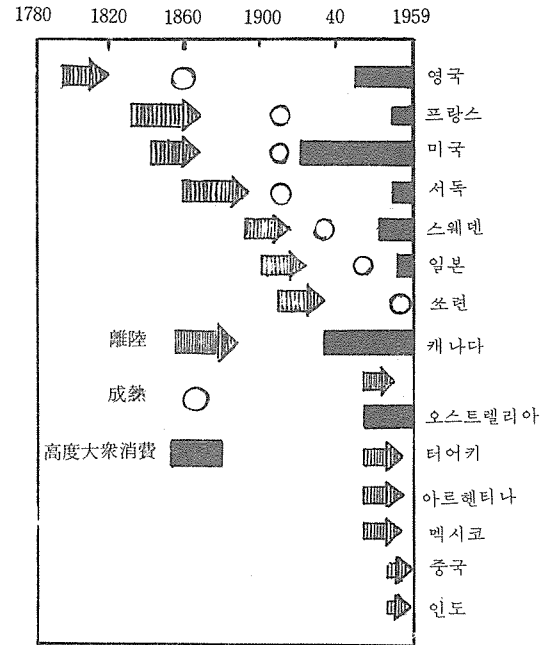
원래 建物은 그 자체가 하나의 象徴이며 個性을 지니고 있어야 한다. 그러나 현대 建築은 국제적인 同心圓의 商業建築化의 조류에서 건물자체의 象徴이나 個性을 창조 유지하기에는 점차 어려워지자 단지 Facade에 어떤 象徴의이며 個性的인 의미를 表出하려 한다.

이러한 결과는 綜合藝術이라는 建築의 개념에서 타락(아니면 발전)되어가고 이 墮落이라는 오명이 두려워 건축개념의 變質이라는 말로 대치된다. 墮落하고 변질된 建物의 특색이 Facade에 裝置物로서 古典的建築의 찬란하였던 시대의 榮光을 유지하려는 흔적이 보인다.

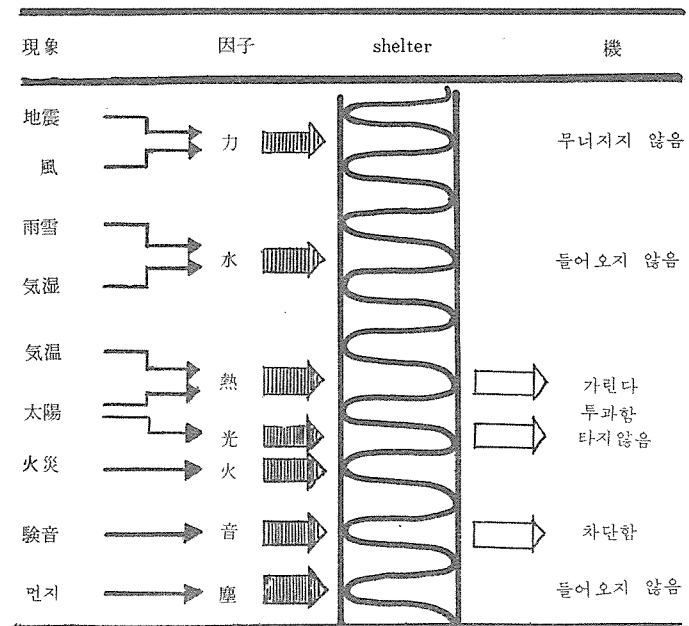
장치물로서 되차져려는 상징은 元來 희랍語의 接合한다에서 유래하였다 한다. 이것은 어떤 뜻을 나타내는 形像을 말하고, 흔히 感覺의形像이 그 本來的 뜻에 첨가하여 非本來的의 의미도 내포한다. 넓게는 言語, 神話, 宗教, 哲學등의 文化영역 사회활동의 전반에 넓게 쓰이는데 특히 예술에서는 부단히 새로운 象徴의 창조로 美的 가치의 구성에 참여한다.

그리고 Facade의 象徴의인 것의 美的觀照는 본질상 自我와 對象間의 거리를 두는에서 성립한다. 그것은 自我가

어떤 태도로 對象을 受容하는 작용이고 특히 미의식에서 觀照는 무관심성이 특징이다. 따라서 美的觀照는 美的靜觀과 거의 같으며 특히 Facade는 본래 可視的인 것이지만 여기서 개성의 有無로 Jungle化된 商業建築속에서 自我를 觀者에게 知覺·連想시켜줄 수 있다.



〈圖1〉 Rostow의 理論



〈圖2〉 Shelter에 作用하는 因子

Total Marketing의 会社기구

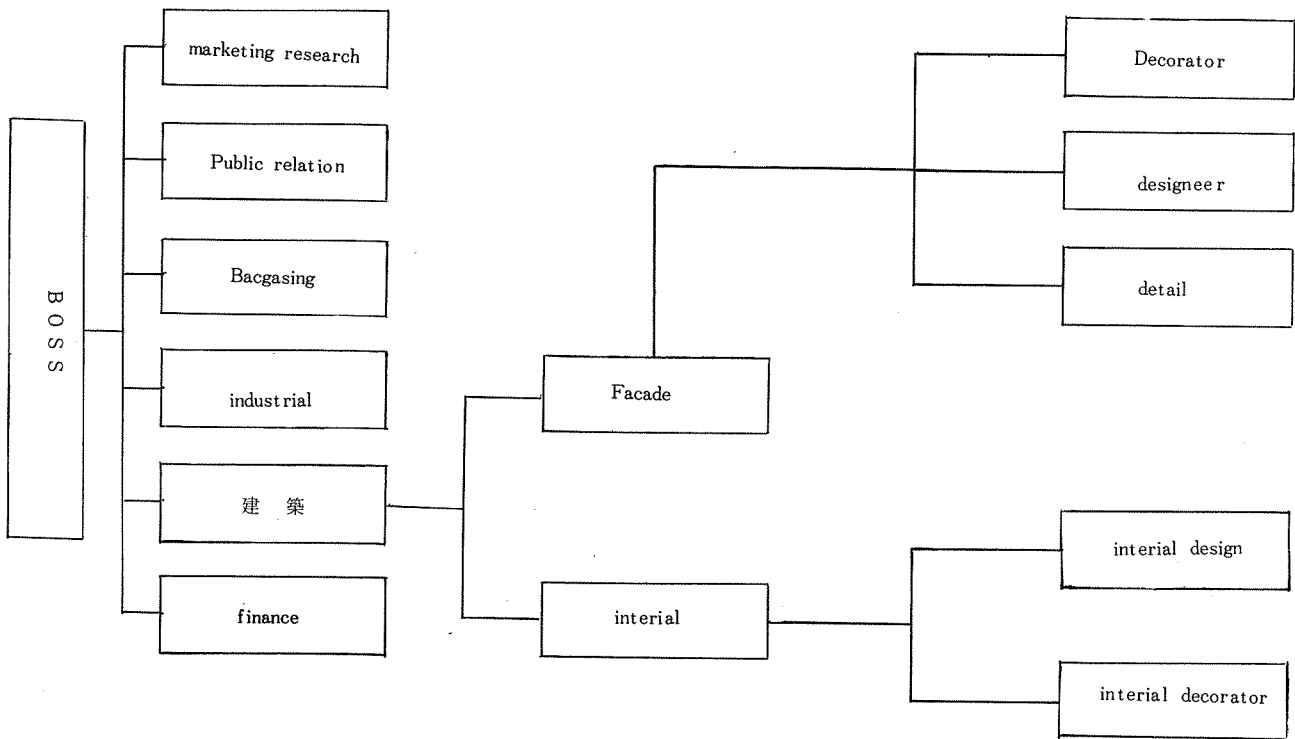
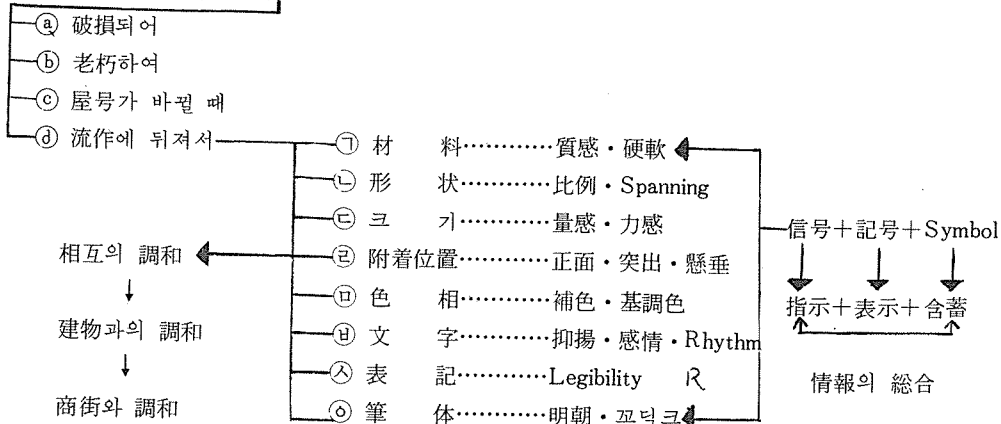


表 1. 商街裝置物の Flux의 因子

1. 商街 或은 建物이 새로 지어질 때.....再開發地域
2. 部分的으로 建物이 變形될 때.....建物の 老朽
3. 外裝材의 代替될 때.....材料의 Life Span
4. 業種이 變化될 때.....經濟活動
5. 建物の sign化될 때.....商街水準에 建物質의 未 洽할 때
6. Shelter의 Painting될 때.....色彩建築宣言, 1921年
7. 裝置物の 代替될 때.....
8. 天災로 都市가 廢墟化될 때.....偉大한 可能性의 잉태



## 6. 外裝의 Flux 現象

建物の外裝은 軀體를 덮어 減耗環境으로부터 建物を 保護하기 위한 것으로 機能的 美的要素를 充足시키려 하고 있다. 特히 美的要素는 무엇보다 크며 그것이 그대로 建物과 環境을 規定지어 버리는 수가 많다. 오랫동안 나무와 흙으로 집을 짓고 살아온 人間은 근대에 와서 鉄 Concrete·유리등으로 이 자리를 메우고 있다. 그리고 高分子學에서 태어난 Plastic과 electronics는 技術을 飛散시켜 不定形化되고 人間이 생존하는 구석구석까지 침투하여 流動化하고 瞬間的으로 明滅하는듯한 傳達方法마저 낳고 있다. 또 이들은 어느 사이에 構築的인 材料에서 環境的인 위치까지 차지하였다. 그것은 可視的인 것이며 實體的인가 하면 無重力的·薄膜的 순간적인 sign, signal의 傳達도 가능케 하였다. 이 材料로 점차 建物は 外裝을 이루고 그의 Life Cycle은 그 材料의 生産速度에 비례하여 商街의 景觀을 부단히 바꾸어 놓는다. Rostow理論의 高度大衆消費期 以前の 建物 外裝材는 그의 物的인 수명을 다할 수 있었다. 그후에는 商街利用의 계층이 넓어지고 그 要求와 기호는 다양하여 外裝材의 Life cycle이 짧아졌다. 이러한 風潮는 外裝材의 Life cycle만으로 滿足치 못하고, 建物外觀에는 裝置物이 부착되기 시작하였다. 장치물중 看板이 으뜸가고 都市에 누적된 정보는 街路의 장치물로서 Bill board를 세웠다.

商店의 屋号로서의 裝置物에는 望子를 지적할 수 있으나 言語가 記号化된 看板은 원래의 뜻에서 벗어나 建物 Facade를 여하히 Cover 하느냐에 더욱 치중하고 있는데, 이것이 근간 商街外觀이 시민의 심판 대상이 되었다.

商街外觀을 Rostow의 傳統的인 社會에서처럼 外裝材에 의해서 변화된다고 한다면 우선 外裝材의 Life Span만큼이나 商街外觀의 Life span이 길어지게 되니 이것도 실은 참기 어려운 문제가 아닐 수 없다.

〈圖2〉는 外壁에 作用하는 각종 因子이다. Shelter에는 그 機能에 따라 材料가 쓰여질 것이나 自體의 Life span이 길더라도 그 材料 주변의 여건으로 쉬이 Flux현상이 온다.

表1은 商街外觀裝置物중, 특히 간판이 바뀌이게 되는 要因을 정리하여 본 것이다. 여기서 1~7은 商街 Flux의 肯定的인 것이고, 8은 否定的인 것이다.

韓國民의 生理가 4“業種의 변화”에서는 멀쩡한 외관에 손을 보아야 직성이 풀린다는 것은 그 外觀의 良惡이전에 自身의 不安定과 土着宗教的인 심리작용이 크고 기능과 생활의 再現성도 여기서 얻으려 한다. 8가지 열거중

Life span이 아니라 Life cycle이 가장 짧은 것은 7의 裝置物의 Flux이다. a.b.c는 쉬이 納得이 갈 수 있지만 ④의 “流行에 뒤져서”라는 것은 主觀的인 것이며, 客觀的인 것이 되기 어렵다.

㉠~㉢은 분명한 消費材이므로 그 Life span을 다하지 못하고, 73년과 74년에는 한해에 3~4개월마다 바뀌이기도 하였다. 여기에는 商街裝置物 정비라는 人爲的인 作用이 있었으나 그들의 經濟性 檢討가 있음직하다. 近年 우리 나라에도 外觀裝置物에 marquee, canopy, awning이 등장하여 部分的인 아닌 Facade 全面에 크게 영향을 미치고 있는데 그 規制야말로 서둘 필요가 있겠다.

모든 經濟活動이 그러하듯이 Facade 裝置物의 施設費의 減價償却기간을 도의시 할 수는 없는데, 美國의 例를 보면 施設費에 대하여 그 허용된 存置기간은 다음과 같다.

\$ 500以下	6個月以內
500~1,000	12 "
1,000~3,000	24 "
3,000~6,000	48 "
6,000以上	60 "

그리고 美國에서는 여하한 裝置物도 5년에 한번은 크게 손질을 하여야 한다는 規定이 밝혀 있는데, 이것은 減價償却기간의 60個月(5年)에 해당하는 Facade의 裝置物 施設費와 맞먹는다.

外壁→外皮→外裝은 두말할 것 없이 〈圖2〉의 Shelter 機能을 要求하는데 Facade의 各種裝置는 内部的인 裝置와 本質的으로 다르다. 建物は 生活空間의 部分 部分的인 集合이다. 人間의 行動單位는 房에 있는 것이지, 建物에 있는 것은 아니라는 것을 大部分의 사람들은 錯覺하고 있다. 各各 意圖된 房들은 모여 全體로서 幾何學的인 Drama가 발생한 것이다. 이와같이 内部的인 裝置는 徹底하게 個別的인 것에 대하여 外皮라고 하는 것은 復數의 房을 하나의 기호와 同時에 묶어서 外部環境과의 질서를 유지하여야겠다는 二重性을 지녀야 한다.

筆者：漢陽大學校 工大教授, 工博