

## 第7回 韓國圖書館賞 施賞



第七回・韓國圖書館賞  
受賞者들의 모습

### 受賞者 名單

功績賞(團體)	延世大學校中央圖書館	1915年 4月 設立	서울 西大門區 新村洞 134
〃 (團體)	梨花女子大學校圖書館	1923年 3月 設立	서울 西大門區 大賢洞 11-1
〃 (個人)	金 宗 會	1930年 9月 17日生	洪陵機械工業會社 資料管理室長
〃 (個人)	朴 泰 臣	1925年 5月 7日生	土城中學校 教監
〃 (個人)	李 喆 珪	1927年 4月 3日生	國會圖書館 司書局長

### (團體功績賞)

#### 延世大學校 中央圖書館

##### <沿革>

- 1915年 4月 언더우드 博士의 寄贈圖書로서 設立
- 1945年 8月 延禧大學校 附屬圖書館으로 改稱
- 1957年 11月 獨立建物로 中央圖書館을 新築 移轉
- 1965年 6月 理工大學에 分館設置
- 1973年 3月 工學部에 分館設置
- 1974年 9月 教養學部에 分館設置

##### <現況>

建物：本館 3層，書庫 6層，1,644.12坪  
 施設：一般閱覽室 328.9坪，參考閱覽室 84坪，定期  
 刊行物室 103.8坪，書庫 258.9坪，其他 868.52  
 坪。  
 閱覽席：621席。



연세대학교 중앙도서관 건경

藏書：313,881卷。  
 職員：專門職 19名，其他 26名 計 45名

##### <功績內容>

1915年 大學圖書館으로 設立된 以來 現代的 意味의

圖書館運營의 先驅의 導入은 勿論 圖書館 奉仕의 不斷한 改善을 圖謀함으로써 全體圖書館 發展에 寄與한 功績이 다음과 같음.

1. 1930年代부터 十進分類法(듀이)에 의하여 資料를 整理함으로써 圖書館資料 整理의 先進의 役割을 하였음.

2. 1956年 國內에서 처음으로 參考圖書 및 定期刊行物의 開架制 運營, 指定圖書 制度의 採擇, 資料의 館外貸出 등을 施行하여 資料奉仕의 開放의 方式을 開拓하여 奉仕體裁를 革新하였음.

3. 1954年 韓國의 製紙, 文字 및 古印刷文化에 관한 資料展示를 비롯하여 貴重本展示會, 雜誌創刊號 展示會, 基督教文獻 展示會, 教授著書 展示會 등 各種展示會를 開催함으로써 書誌學의 活動을 통한 圖書館 奉仕의 擴大를 圖謀하였음.

4. 1968년부터 盲人用으로 接역된 圖書, 雜誌 樂譜 및 音盤 등 資料를 全國의 盲人에게 利用 奉仕함으로써 圖書館奉仕의 擴大를 圖謀하고 있음.

5. 1967년부터 本 圖書館에 所藏된 定期刊行物의 索引을 作成하여 定期刊行物 檢索에 利用토록 하였고 이를 冊字目錄으로 出刊하여 全國의 各圖書館 등에 配付함으로써 圖書館 相互貸借의 效率를 增進시키고 있음.

6. 國內 最初로 圖書館相互閱覽制度를 實施(梨大, 西江大, 延大)하여 圖書館 奉仕의 擴大를 圖謀하고 있음.

7. 1957年 圖書館學科와 圖書館學堂을 同 大學에 設立하는데 中心의 役割을 하여 現在까지 400餘名의 圖書館 專門人들을 養成 輩出하는데 寄與한 功績이 至大함.

### 梨花女子大學校 圖書館

#### <沿革>

- 1923年 3月 梨花女子專門學校 圖書館으로 設立
- 1945年 8月 梨花女子大學校圖書館으로 변경
- 1963年 11月 1,348.5坪의 3層 建物로 增築
- 1974年 12月 1,456.5坪으로 增築

#### <現況>

建物 : 3層(書庫 4層) 1,456.5坪  
 施設 : 參考室 123坪, 雜誌室 236.5坪,  
 막사이사이室 16.5坪, 複寫室 26.25坪,  
 마이크로 필름室 7.5坪, 書書 415.5坪, 事務室 53.25坪, 館長室 9坪, 研究室, 세미나室 등 其他 578.25坪.

閱覽席 : 1,066席

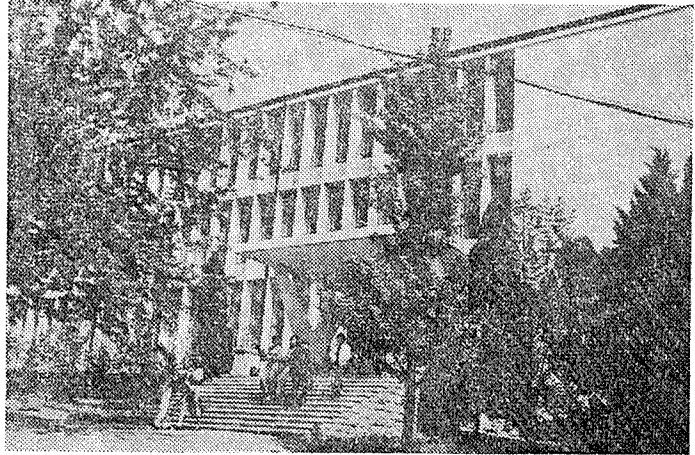
藏書 : 267,095卷

職員 : 專門職 25名, 其他 18名 計 53名

#### <功績內容>

1923年 우리 나라 最初의 女子大學圖書館으로 設立된 以來 現代式 圖書館 施設을 갖추고 先驅의인 圖書館 運營을 圖謀함으로써 全體 圖書館 發展에 寄與한 功績이 다음과 같음.

1. 일찌기 資料의 館外貸出 制度를 導入하였으며 完全開架制를 實施하는 한편 閱覽(開館) 時間을 每日 午後 10時까지 延長 實施하고 있으며 教養參考指定室 등 을 設置 運營함으로써 圖書館 奉仕의 極大化를 圖謀하



이화여자대학교 도서관 전경

고 있음.

2. 7種의 日刊新聞에 대하여 自體的으로 마이크로 필름을 製作하여 利用시키고 있으며 國內最初로 雜誌索引 目錄카드(教養誌, 文學誌 11種)를 作成하는 등 圖書館 機械化를 圖謀하고 있음.

3. 國內最初로 圖書館相互閱覽制度를 實施(延大, 西江大, 梨大)하여 圖書館 奉仕의 擴大를 圖謀하고 있음.

4. 1959年 國內唯一의 女子大學 圖書館學科 新設에 中心의 役割을 擔當함으로써 現在까지 650餘名의 圖書館 專門人을 養成輩出하는데 寄與한 功績이 至大함.

5. 1961년부터 同 大學 圖書館學科와 共同으로 司書 教師研修會를 開催하여 現在까지 多數의 中等學校 教師에게 專門教育을 實施함으로써 學校圖書館發展에 寄與한 功績이 至大함.

(個人功績賞)

金 宗 會

〈功績內容〉

1. 國防大學院과 延世大醫科大學 및 洪陵機械工業會社 등의 圖書館 創設의 主役을 맡아 初創期의 苦難을 克服하면서 獻身의 努力하여 他에 模範이 되는 圖書館으로 建設해 놓았으며 國防大學院 圖書館 在職時에는(1956. 1—1959. 10) 韓國十進分類法이



金宗會 씨

마련되지 않았을 當時에 同 圖書館 自體의 獨自의 十進分類法(國防大學院 十進分類法)을 制定 使用토록 하여 圖書館 專門人들의 能力을 높히 評價 받을 수 있도록 寄與한 바 功績이 至大함.

2. 延世大學校 醫科大學 圖書館 司書長 在職時(1960. 4—1968. 9)에 醫學圖書館 相互協力 體體인 “韓國醫學圖書館協會” 創立의 主導의 役割을 擔當하는 동시에 初代 專務理事職을 맡아 同 協會會를 모범적인 協會會로 發展시키는데 獻身 努力함으로써 圖書館 發展에 寄與한 바 功績이 至大함.

3. 圖協專門委員會 委員 및 分科委員長, 監事 등을 役任하면서 圖協發展에 積極 努力하였으며 多數의 論文을 發表함으로써 圖書館 發展에 功獻한 바 至大함.

朴 泰 臣

〈功績內容〉

1. 1958년부터 1962년까지 慶南 學校圖書館 研究 指定學校(진주고교, 경남고교) 圖書館을 바람직하게 育成하여 學校圖書館運營에 대한 새로운 方向을 提示함으로써 全體 學校圖書館 運營에 寄與한 바 功績이 至大함.



朴泰臣 씨

2. 1966년부터 1972년까

지 7年間 釜山市 學校圖書館研究會長으로 있으면서 定期的으로 研究發表會를 開催하고 會報를 發刊하는 등 學校圖書館 活動을 積極 展開함으로써 學校圖書館 發展에 寄與한 바 功績이 至大함.

3. 1972年 釜山市教育委員會 圖書館 擔當獎學士 在職時 司書教師의 再教育和 圖書館研究學校 및 示範學校의 指導育成, 道內 學校圖書館 圖書整備 등 圖書館 장학지도와 學校圖書館 育成에 熱意를 다함으로써 寄與한 바 功績이 至大함.

4. 圖協 釜山地區協議會 專務理事로 있으면서 모범적인 地區協議會로 發展시키는데 中心의 役割을 擔當하여 圖書館事業發展에 功獻한 바 至大함.

李 喆 珪

〈功績內容〉

1. 1948년부터 圖書館界에 投身한 以來 圖協專門委員會 委員 및 理事 등을 役임하면서 初創期의 온갖 어려운 狀況에서 圖書館事業發展에 獻身 努力함으로써 全體圖書館 發展에 寄與한 바 功績이 至大함.



李喆珪 씨

2. 各種 司書講習會와 大學圖書館學科에서 後進 養成에 盡力하는 한편 “圖書館行政의 比較研究”(1962年) “圖書館의 組織과 管理”(1968年) 등을 著述하고 多數의 論文을 發表함으로써 圖書館發展에 寄與한 바 功績이 至大함.

3. 1956년부터 現在에 이르기까지 國會圖書館에 勤務하면서 國會圖書館을 小規模 圖書室에서 오늘 날과 같은 發展된 圖書館으로 育成하는데 中心의 役割을 擔當하였으며 國會圖書館法定의 산파역을 擔當하였고 우리 나라에서는 처음으로 國家豫算項目에 司書職手當을 計上토록 하여 司書職 處遇改善의 길을 開拓하는 등 圖書館 發展에 寄與한 功績이 多大함.

圖書館發展에 대한 提案을 바랍니다.

本協會는 本會運營과 圖書館發展을 위한 여러 가지 意見이나 提案을 바라고 있습니다. 提出된 意見이나 提案은 도협월보에 掲載하여 널리 알림은 물론 이를 研究하여 積極 反映하게 될 것입니다.