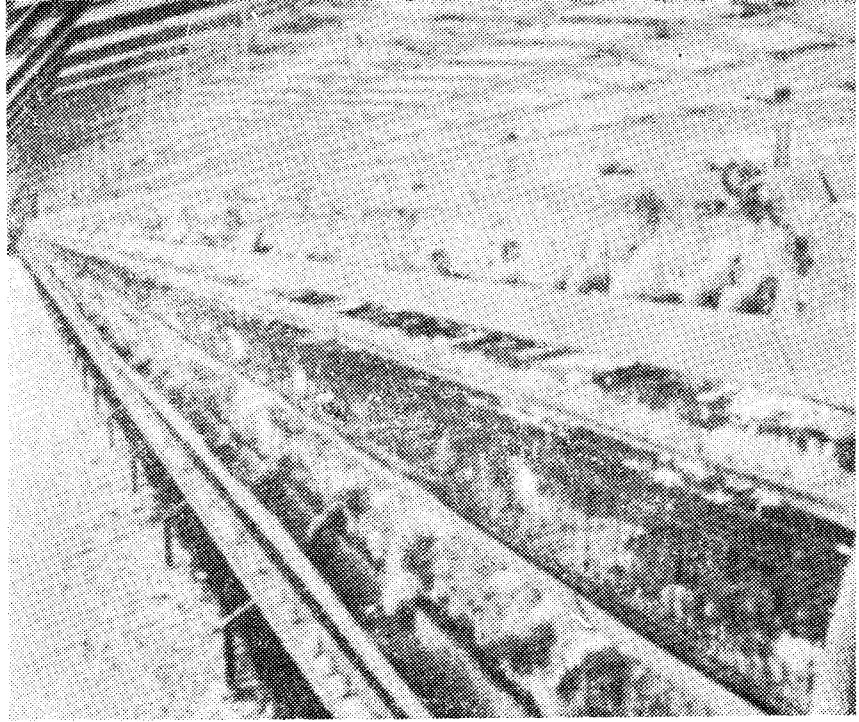


# 76년도 양계업을 진단한다。



최 창 해 <서울 산업대학 교수>

근래의 우리나라 양계업은 축산분야 중에서 가장 괄목할만큼 비약적인 성장을 하였다. 그러나 급진적인 발전을 거듭하는 동안에 몇 차례의 주기적인 불황이 반복되었으며, 특히 1973년 하반기부터 세계적인 에너지파동은 우리 양계업에도 예외 없이 불어 닥쳐 양계업자가 입은 손해는 극심하다고 하겠으나 이에 굴하지 않고 양계업을 천적으로 알고 인내와 노력으로 닭의 환경관리를 개선하고 알뜰한 경영을 한 사람은 1975년에 근래에 보기도 못한 좋은 경기를 맞이하였다 하겠다.

이 처럼 호경기 다음에는 불경기가 오고 불경기 다음은 필연코 좋은 경기가 오게 마련이

다. 따라서 좋은 경기만을 노리고 불경기를 낙담하는 사람은 양계의 참다운 근본이념을 모르는 사람이라 하겠다.

연도별 양계업의 불황원인과 기간을 살펴보면 다음과 같다.

표 1에서 불황의 원인은 주로 양계산물의 과잉생산 때문이며 불황기간이 점차 길어지는 것을 양계업이 종전의 부업형태에서 전업 또는 기업화하고 있기 때문이라고 본다.

이러한 호경기과 불경기의 반복을 거듭하는 우리나라 양계업에 있어서 종전의 관례로 보아 1976년도의 양계경기를 1975년보다 좋게 볼 수는 없을 것 같다.

양계업의 경기는 내적으로 양계인 스스로의 생산조절여하와 외적으로 일반산업의 경기동향에 따라 좌우된다고 하겠으나 여기에서는 일반 산업의 경기를 분석하기 곤란 하므로 내적인 양계업의 테두리 안에서 주로 양계통계를 기초로 하여 금년도 양계 전망을 추정하기로 한다.

<표 1> 연도별 양계업의 불황원인과 기간

년도	불황의 중요 원인	불황기간
1962	사료의 수요공급의 부진	3개월
1965	사료의 수요공급의 부진	3개월
1968	양계산물의 과잉생산	8개월
1971	양계산물의 과잉생산	5개월
1974	사료가격상승과 양계산물 소비 위축	12개월

(2) 채란계 초생추 입식 현황

1. 채란계의 전망 분석

(1) 종계(P.S) 보유 현황

외국계의 과다 도입이 양계 불황과 밀접한 관계가 있어 1972년부터 외국계의 도입을 적정 수준으로 조절하게 되었고 1974년도에는 정부의 시책으로 도입이 전면 중지되었으나 원종계(G.P.S)가 아직 남아 있고 국산계 종계도 상당수가 보급되어 각 부화장에서 확보하고 있는 종계의 사육수수는 연도별로 큰 차가 없다.

<표 2> 연도별 종계(P.S) 보유수수 (양계협회조사)

연도	1971	1972	1973	1974	1975
보유수수	273,480	195,000	216,412	220,973	187,695 (9월말) (200,000)

( )는 1975년 10월~12월 사이에 종계의 생산을 추정한 수수이다.

전년도 종계의 보유수수는 다음 해 초생추 생산수에 직접적으로 영향을 미친다. 표 2에서 1972년에서 1975년 사이에 종계의 보유수수는 큰 차가 없다. 따라서 초생추의 생산예정수수는 예년과 비슷한 숫자가 될 것으로 볼 때 1975년의 부화업(채란계)의 경기로 보아 1976년 채란계의 부화경기는 그리 좋은편은 못되리라고 본다.

<표 4> 육추사료 생산실적(사료협회 조사)

연도	월별												소계	10	11	12	계
	1	2	3	4	5	6	7	8	9								
1973	8,197	8,071	10,714	11,277	9,781	9,600	9,851	9,174	10,575	(87,240)	8,780	8,108	7,623	11,751			
1974	7,167	6,075	6,743	6,963	8,114	8,181	8,163	7,776	7,248	(66,430)	8,796	7,555	9,459	92,194			
1975	6,934	7,261	7,019	6,459	7,570	9,548	8,288	8,809	8,938	(70,826)	—	—	—	—			

<표 5> 산란사료 생산실적(사료협회 조사)

연도	월별												소계	10	11	12	계
	1	2	3	4	5	6	7	8	9								
1973	40,024	32,788	41,324	39,665	37,380	37,084	39,735	36,331	36,498	(340,829)	35,797	35,828	36,389	448,843			
1974	30,612	30,113	30,827	31,017	30,114	31,736	31,664	29,586	31,354	(277,023)	35,801	31,388	37,864	382,243			
1975	26,268	31,424	28,495	25,456	28,394	31,054	26,225	29,450	32,403	(258,849)	—	—	—	—			

( ) 수치는 1월부터 9월까지의 생산된 집계수량

<표 3> 연도별 채란계 초생추 입식실적

(외국계 알병아리)

연도	입식수수
1971	11,297,910
1972	11,180,074
1973	11,108,155
1974	7,621,808
1975	7,952,696(9월말) (10,000,000)

( ) 수치는 10월~12월 사이에 입식예정수수를 합한 추정수수

표 3에서 1974년 채란계 초생추의 입식수수가 예년에 비해 약 3,500,000수 적게 입추된 것이 1975년의 양계경기를 좋게한 큰 원인이 라고 보며, 1975년 약 10,000,000수가 입추되었다고 볼 때 1976년도의 채란계의 경기는 그리 낙관할 문제가 아니라고 본다.

(3) 연도별 양계배합사료 생산실적

양계통계중에서 비교적 정확한 통계가 배합사료의 생산 출하한 수치이다.

1975년 연말까지 배합사료의 생산 출하한 통계가 나와 있지 않아 연도별 생산량을 비교할 수 없어 9월말의 생산 실적(1975년도 생산통계가 9월말까지 집계되어 있음)을 비교하여 보면 다음과 같다.

표 4 및 표 5에서 육추사료에 있어 9월말 실질적으로 1975년이 1974년보다 약 4,300톤이 더 많이 생산된 것은 육추수수가 증가된 것을 입증한 것이다. 산란사료에 있어서는 9월말 까지 총 생산량은 1975년도가 1974년도보다 약 18,000톤이 감소하였으나 하반기의 생산량은 1974년과 거의 비슷한 수량을 생산하는 것으로 보아 닭의 수수의 증가를 나타낸 것이라고 본다.

#### (4) 계란생산 및 난가의 추정

〈표 6〉① 년도별 닭의 사육수수와 계란의 생산량

년도	닭의총사육수	6개월이상된 닭	계란생산량
	수	수	
1971	23,500,000	15,300,000	2,536,000,000
1972	25,900,900	15,590,000	2,790,000,000
1973	24,600,000	14,370,000	2,500,000,000
1974	23,070,000	14,406,000	2,755,000,000
1975	18,814,000	11,182,000	(2,012,800,000)
1976	(21,000,000)	(13,418,000)	(2,515,500,000)

( ) 수는 추정수치이고 이외의수는 농수산부 통계

1975년말 닭의 사육수수(1976년 1월 1일의 사육수수)를 초생추의 입추수수 또는 초생추 사료의 생산실적 등을 참작하여 약21,000,000수 정도로 수정할 때 계란의 생산수량은 약 2,515,500,000개로 보아 1975년보다 약 5억 개가 증산되는 셈이다. 이러한 수치를 놓고 볼 때 계란의 소비는 일반산업의 경기회복과 밀접한 관계가 있고 양계경기 역시 이 영향을 크게 받을 것으로 본다.

#### ② 월별 난가의 추정

1년중에 가장 많은 수수의 병아리를 육추하는 시기가 봄철인 3월~4월이며 이 때에 육추한 병아리는 9월부터 산란을 시작하여 11월~12월 사이에 가장 많은 계란을 생산하게 된다. 그러나 소비면에 있어서 이 때가 월동용 김장철임으로 가정에서 여기에 지출되는 비용이 많아 계란이 소비력이 연중에 매우 격감할 때 이므로 계란의 가격 역시 가장 싼 계절이다. 따라서 이 때의 난가로 양계수지에 적자를 내지 않으면 다음 해의 양계경기는 순탄하다고 예측해도 무방할 것이다.

그러면 1975년 11월 12월의 난가(대란기준)의 추정 가격은 얼마가 타당한가에 대해서는 여러가지 요인이 있겠지만 필자는 18원(1975년 11월 13일 대란가격 19원은 아직 각 가정에서 김장하기 전)정도로 예정하고 1976년도 월별 난가를 추정하기로 한다.

여기에 지난 5년간의 월별 난가의 평균치를 산출하고 1975년 11월 12월의 예정난가 18원을 기준으로 하여 5년간 평균난가에 비례식으로 계산하여 1976년도 월별 난가 추세를 살펴보기로 한다. 11월 12월의 실제 난가를 알게 될 때는 독자 여러분 각자가 계산하여 추정하기 바란다.

〈표 7〉 년도별 월별 난가 변동표(대란1개가격)  
(양계협회조사)

월별	년도					평균
	1971	1972	1973	1974	1975	
1	11.8	9.2	11.9	12.7	19.8	13.1
2	10.8	11.0	13.7	14.5	21.2	14.2
3	11.6	10.9	14.0	17.8	22.2	15.3
4	11.5	11.7	14.6	17.6	23.3	15.7
5	12.0	12.0	14.6	18.3	22.2	15.8
6	10.7	10.2	12.4	18.2	21.0	14.5
7	10.5	10.0	12.4	17.1	20.7	14.1
8	11.0	11.6	15.2	17.5	23.0	15.7
9	12.6	13.1	15.9	20.5	25.8	17.6
10	11.8	13.2	14.1	20.1	24.7	16.8
11	9.9	11.2	12.0	14.3	(18.0)	(13.1)
12	9.5	10.8	14.2	16.8	(18.0)	(13.9)
평균	11.13	11.25	13.75	17.1	21.6	—

( ) 추정가격

표 7 1975년 11월 12월의 평균난가 18원이고 지난 5년간 11월 12월의 평균난가는 13.5원이다.

계산방법으로 5년간의 11월 12월 평균난가 13.5원일 때의 1월의 난가 13.1원임으로 1975년 11월 12월 난가 18원으로한 1976년 1월의 추정난가는 다음과 같다.

$$\frac{13.5}{18} : \frac{13.1}{x} = \frac{23.1 \times 18}{13.5} = 17.47\text{원}$$

이러한 방법으로 1976년도 월별 추정난가를 계산하면 표 8과 같다.

만약 11월 12월의 실제난가가 20원이라고

〈표 8〉 1976년도 월별 난가추정(대란가격)

월 별	1	2	3	4	5	6	7	8	9	10	11	12	평균
추정난가(원)	17.5	18.9	20.4	20.9	21.1	19.1	18.8	20.9	23.5	22.4	17.5	18.5	19.95

〈표 9〉 1976년도 월별 난가추정(대란 1개 20원일 경우)

월 별	1	2	3	4	5	6	7	8	9	10	11	12	평균
5년간평균난가(원)	13.1	14.2	15.3	15.7	15.8	14.5	14.1	15.7	17.6	16.8	13.5	14.3	
추정난가(원)	18.9	20.5	22.1	22.7	22.7	20.9	20.5	22.7	25.3	24.2	19.5	20.6	21.7

가정하면 다음 표 9와 같다.

이와같이 11월 12월의 난가는 다음 해 난가 추정에 큰 영향을 미치므로 독자 여러분은 관심을 두고 시세를 조사하여 확실한 난가를 알게 되면 먼저도 말한 바 있으나 각자 계산하여 양계경영에 참고로 하기 바란다.

이상 채란업의 1976년도 경기전망을 종계보 유수수, 조생추생산수수, 추정난가 등을 종합하여 검토할 때 좋은 경기를 기대하기 어렵다고 보겠다.

〈표 10〉 1976년 육계 월별 소비 추세

월 별	1	2	3	4	5	6	
소비율(%)	5.5	7.0	8.0	10.0	10.2	11.3	
수요량추정	1,300,000	1,550,000	1,900,000	2,370,000	2,420,000	2,680,000	
월 별	7	8	9	10	11	12	합 계
소비율(%)	※ 13.5	9.0	9.0	7.0	5.6	4.0	100
수요량추정	3,200,000	2,130,000	2,130,000	1,600,000	1,350,000	950,000	23,640,000

주: 소비율은 서울시 농정과에서 조사한 것이고 수요량은 필자가 추정한 것임.

7월 수요량 3,200,000수를 기준으로 하여 월별 비율에 의해 추정한 것인데 3,200,000수의 산출근거는 지난 3년간 5월(5월에 병아리를 생산한 것이 7월에 육계로 출하)의 육계병아리 생산수수를 볼 때 1973년 5월 3,894,000수 1975년 5월 2,834,000수를 육성하여 출하하였으나, 육계의 가격은 그 해에 가장 높은 시세를 나타냈다. 따라서 이러한 수치를 참고로하여 1976년 7월의 수요량을 추정한 것이다.

표 10에서 7월의 소비율은 13.5%인데 반해 12월은 4%에 불과하나 각 부화장에서 생산하는 육계병아리의 생산수는 그리 큰 변동

## 2. 육계의 전망 분석

우리나라 육계업의 가장 큰 문제점은 육계의 소비가 계절의 영향을 많이 받는 것이라 하겠다. 여름 수요기에 대하여 겨울의 수요는 여름의 1/3정도에 지나지 않아 육계경기가 좋은 해라도 비수요기에 큰 손해를 보는 사람이 많다. 여기에 전용육계의 월별 소비관계를 알아보면 다음과 같다.

이 없으므로 육계업자는 이러한 월별 소비 경향을 감안하여 육추 수수를 조절하는 것이 중요하다.

### (1) 종계 보유 현황

〈표 11〉 육계 종계(P.S) 보유수수(양계협회조사)

년도	1971	1972	1973	1974	1975
보유수수	352,760	279,840	303,668	298,624	180,510 (9월말) (210,000)

( ) 수는 추정수수

1975년의 육계종계 보유수수는 1976년 초생

추 생산과 직접적인 관계가 있다. 1975년 9월말 현재 보유수는 180,000수인데 10월 11월 12월 3개월간에 약 30,000수의 증계를 더 생산한다고 예정하면 약 210,000수가 확보되어 여기에서 생산되는 육계실용계의 생산수는 약 16,800,000수(증계 1수당 실용계 80수 생산)가 생산 될 것이다.

1976년 전용육계 수요량은 전술한 바 같이 23,640,000수에 대하여 공급량을 16,800,000수로서 약 6,800,000수가 부족되어 수요기에는 전용육계병아리를 구입이 매우 어려워질것 같다.

## (2) 육계 출하 상황

〈표 12〉 연도별 월별 육계 출하 실적(양계협회조사)

(단위 : 1,000)

월별 연도	1	2	3	4	5	6	7	8	9	소계	10	11	12	계
1973	1,982	2,035	2,370	3,729	3,894	3,954	3,211	2,533	1,892	(25,600)	1,152	1,315	920	28,987
1974	753	222	1,824	2,123	2,360	2,190	2,101	1,653	1,423	(14,749)	1,066	1,005	1,175	17,895
1975	1,194	1,501	1,989	2,506	2,834	2,361	2,225	1,871	1,823	(18,304)	(1500)	(1500)	(1500)	22,800

1975년 10월 11월 12월 3개월간 매월 1,500,000수의 육계를 생산하는 것으로 추정하면 약 22,800,000수로 1974년보다 약 5,000,000수가 증산 되었으나 육계의 가격은 매우 좋은 경기였으며 1976년 육계생산추정수량 16,800,000수는 상당히 높은 육계가격을 형성할 것으로 본다.

그러나 수년전에 경험한 바와 같이 준육계종(세미부로)의 생산이 난립한다면 1976년 육계업 역시 좋은 경기를 맞이할 수 없을 것이다. 따라서 육계업자는 단결해서 세미종의 사육을 하지 않을 것은 물론 부화업자는 증계 등록규칙을 준수하여 불량병아리 생산을 적극 억제하는 길이 육계업자 부화업자 모두 좋은 경기를 유지하는 가장 효과적인 방법이라 하겠다.

## (3) 육계가격의 변동

표 13에서 매년 7월 8월은 높은 가격을 유지하나 10월 11월은 반대현상을 나타내고 있다. 특히 10월은 연중 가장 낮은 가격을 형성하고 있는 것은 육계업을 하는 사람은 반성할 문제라고 본다. 7월 8월 좋은 경기만을 생각하고 표10의 소비율에서 보는 바와 같이 매우 낮은 소비율을 예측 못하고 육계입추수수를 조절 못함때 그 원인이 있다고 본다.

1976년 육계가격의 추정은 전술한 전용육계

〈표 13〉 연도별 월별 육계가격 변동표(양계협회조사)  
(kg당 : 단가)

월	연도	1971	1972	1973	1974	1975	평균
1		224	193	252	383	446	299
2		196	224	261	362	422	293
3		215	226	256	462	428	317
4		215	221	254	479	467	327
5		210	172	287	408	480	311
6		215	174	294	340	444	293
7		210	210	322	412	473	325
8		230	229	340	430	545	355
9		220	233	280	356	499	318
10		170	207	250	312	363	260
11		140	215	281	361	(400)	279
12		150	200	316	349	(400)	283
평균		199.5	208.7	281.1	389.5	414	—

(하이프로)의 생산예정수 및 매년 육계가격이 상승하고 있는 것으로 보아 세미종의 생산을 억제하는 전제로 1975년 평균가격 414원 보다 상승할 것으로 본다.

끝으로 강조하고 싶은 것은 근래의 양계업 불황의 가장 큰 요인은 양계산물의 과잉생산에 있다고 하어도 과언이 아닐 것이다. 따라서 안전한 토대 위에서 양계업을 영위할 수 있는 길은 양계업자가 협동하고 단결하여 서로 정보를 교환하면서 스스로 생산조절을 하는 것이 현명한 방책이라 하겠다.