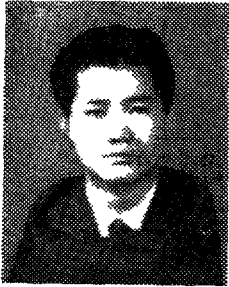


정당한 방위세 납부와

양계장의 장부기장 방법

이 현 남

〈퓨리나 코리아〈주〉 경리부장〉



I. 방위세 해설

1. 기본 방향

- 1) 국민계납의 원칙
전 국민이 단결하여 누구나 다소라도 부담하게 함.
- 2) 응능 부담의 원칙
조세 본래의 원칙에 의거 고소득 및 사치성 소비행위에 대하여는 중과함.
- 3) 면세 소득과 면세 수입물품에도 과세
국민 계납의 원칙에 의거 극히 제한된 범위(외자도입법에 의한 면세, 자본재, 수출용 원자재 등) 내에서의 비과세를 허용하는 외에는 전면 세 소득 및 수입물품에 대하여 과세함.
- 4) 방위세는 국방력 증강이라는 국가활동을 위한 것이므로 국세로 함.
- 5) 방위세는 시한법으로 함(1975. 7. 16~1980. 12. 31).
목적달성에 필요한 일정기간 동안만 시행하도록 함.

2. 납세의무자 및 세율

- 1) 관세법에 의한 관세 의무자 : 모든 수입 물품의 2.5%
- 2) 소득세법의 규정에 의한 소득세 납세의무자 : 월 700만원 이하—소득세의 10%.

- 월 700만원 이상—소득세의 20%.
- 3) 법인세법의 규정에 의한 법인세의 납세의무자 : 년5억 이하—세액의 20%.
년5억 이상—세액의 25%.
- 4) 상속세법의 규정에 의한 상속세 또는 증여세의 납세 의무자—세액의 20%
- 5) 등록세법의 규정에 의한 등록세의 납세의무자—세액의 20%
- 6) 주세법의 규정에 의한 주세의 납세 의무자(탁주제외)—세액의 10%
세액의 20%(고급)
- 7) 물품세법의 규정에 의한 1종, 2종, 다종의 물품세 납세의무자—세액의 20%
- 8) 입장세법의 규정에 의한 2종 장소, 설비의 이용에 대한 납세의무자—세액의 20%
- 9) 전화세법의 규정에 의한 전화세의 납세의무자—요금의 10%
- 10) 영업세법에 의한 영업자로서 자기영업에 관한 상업광고를 하는 자—광고료의 15%
- 11) 지방세법의 규정에 의한 균등한 주민세의 납세의무자.
인구 500,000이하—세액의 10%
인구 500,000이상—세액의 20%
- 12) 지방세법의 규정에 의한 재산세의 납세의무자—세액의 20%
- 13) 지방세법의 규정에 의한 승용자동차, 소형 승용자동차로서 비영업용의 것(관용차로 제외한다)—자동차세의 30%

14) 지방세법의 규정에 의한 제1종 장소, 2종 장소에서의 유흥, 음식, 숙박에 대한 유흥음식세의 납세의무자—세액의 20%

15) 지방세법의 규정에 의한 마련세의 납세의무자—세액의 20%

16) 전, 답, 임야의 소유자(재산세 과세대상 제외)—가액의 0.1%.

조세감면 규제법, 경제의 성장에 관한 긴급명령의 규정에 의한 관세, 소득세 또는 법인세가 감면, 공제, 면제되는 자도 1,2,3의 규정에 의한 납세의무자로 봄.

3. 비과세 또는 면제

1) 소득세법의 규정에 의한 과세 표준과 세액 계산을 하는 경우의 각 공제(근로 공제, 기초 공제, 배우자 및 부양가족 공제, 특별상여 공제 등)에 의해 납부할 세액이 없는 자는 납세의무를 지지 아니한다.

2) 외자 도입법의 규정에 의하여 조세가 면제 또는 부과되지 아니한 경우는 면제 또는 감면 부분에 대하여는 방위세도 부과하지 아니한다.

3) 관세가 면제되는 물품 또는 무세(無稅) 물품으로서 다음에 제기하는 것은 방위세를 면제한다.

외교관의 필요물품 수입, 구호물품, 국가원수의 수입품, 재수출을 위한 재 수입물품, 군용무기 등.

4) 양도소득중 기초공제에 해당하는 부분

5) 전, 답, 토지, 임야에 있어서 재산세의

비과세 또는 감면의 규정은 방위세에서도 준용함.

6) 본세 및 방위세액의 합계액이 100원 미만일때는 납부하지 아니함.

4. 신고, 납부, 부과 및 징수

1) 상업광고세에 의한 방위세 납세의무자는 상업광고를 위하여 매월 지급하였거나 지급할 금액에 대한 방위세액을 다음달 말일까지 관할 세무서장에게 별지 양식에 의한 신고 및 납부를 하여야 함.

2) 수입 물품에 부과되는 방위세는 세관장이 관내 부과징수의 예에 의거 부과 징수함.

3) 그외의 부과세 성질의 방위세는 당해 세법의 규정에 의해 당해 세액을 신고, 납부(납입 및 중간 예납을 포함)하는 때에 방위세액을 함께 신고 납부하여야 함.

4) 법인세, 소득세의 부과가 되지않는 이자 소득은 지급금액에 100분의5를 곱하여 방위세 과세 표준으로 한다.

5. 가산세 및 벌칙

기한내 납부 불이행 및 미달납부에 대하여는 납부를 아니하였거나 미납세 과세액의 100분의 20을 가산하여 징수함. 수입물품에 대한 방위세를 포탈한자는 관세법의 처벌규정, 그외에 방위세 포탈자는 조세법 처벌법의 규정을 준용함.

방위세의 적용시기

| 구 | 분 | 적 | 용 | 예 |
|-------------------------------------|---|---|---|---|
| · 이자, 배당, 기타, 자유직업소득에 대한 방위세의 원천징수. | | · 1975년 1월1일 이후 발생한 소득으로서 시행일 이후 지급하는 분부터 원천징수. | | |
| · 근로소득, 퇴직소득에 대한 방위세의 원천징수. | | · 1975년 8월1일 이후 발생하는 소득을 지급하는 분부터 과세. | | |
| · 수입물품에 대한 방위세 | | · 시행일 이후 수입 신고분부터 과세. | | |
| · 소득세에 대한 방위세 | | · 75년 1월1일 이후 발생한 소득분부터 과세. | | |
| · 법인세에 대한 방위세 | | · 시행일 이후 종료하는 사업년도의 소득분부터 과세. | | |

- 중간상납(소득세, 법인세)
- 상속, 증여세에 대한 방위세
- 등록세에 대한 방위세
- 주세, 물품세에 대한 방위세
- 입장세에 대한 방위세
- 전화사용료에 대한 방위세
- 상업광고에 대한 방위세
- 균등할 주민세에 대한 방위세
- 재산세에 대한 방위세
- 자동차세에 대한 방위세
- 유흥음식세, 마권세에 대한 방위세
- 전, 담의 매액에 대한 방위세
- 임야의 매액에 대한 방위세

- 시행일 이후 납기개시일 도래분부터 과세.
- 시행일 이후 상속개시 또는 증여하는 분부터 과세.
- 시행일 이후 등록하는 분부터 과세.
- 시행일 이후 반출판매 또는 수입신고분부터 과세.
- 시행일 이후 입장하는 분부터 과세.
- 1975년 8월1일 이후 사용분 부터 과세.
- 시행일 이후 광고료 지급의무 발생분 부터 과세.
- 1976년 3월 납기분부터 과세.
- 1975년 9월 토지분 재산세 부터 과세.
- 1975년 3기분부터 과세.
- 시행일 이후 유흥, 음식, 숙박 또는 승마투포던. 을 발매하는 분부터 과세.
- 1975년 9월 토지분 재산세부터 과세.
- 1976년 9월납기분 부터 과세.

소득세 부담 비교 (단위: 원)

| 월소득액 | 소득세 | 방위세 | 세액합계 |
|-----------|---------|--------|---------|
| 60,000 | 400 | 40 | 440 |
| 70,000 | 1,200 | 120 | 1,320 |
| 80,000 | 2,100 | 210 | 2,310 |
| 90,000 | 3,100 | 310 | 3,410 |
| 100,000 | 4,200 | 420 | 4,620 |
| 150,000 | 11,700 | 1,170 | 12,870 |
| 200,000 | 22,850 | 2,285 | 25,135 |
| 300,000 | 54,850 | 5,485 | 60,335 |
| 500,000 | 136,850 | 13,685 | 150,535 |
| 600,000 | 181,850 | 18,185 | 200,035 |
| 700,000 | 229,100 | 45,820 | 274,920 |
| 800,000 | 279,100 | 55,820 | 334,920 |
| 900,000 | 329,100 | 65,820 | 394,920 |
| 1,000,000 | 379,100 | 75,820 | 454,920 |

5년 가족기준 월소득액 70만원 초과 20%
 " " 70만원 이하 10%

II. 축산업자의 새로운 회계기록

1. 머릿말

지난 7월 16일자로 방위세의 시행이 공포됨에 따라 축산업자 역시 세금에 관심을 갖어야만 하겠끔 됐다. 따라서 적당한 세금의 부과와 납부를 위하여 축산업자들 역시 회계 기록

에 신경을 써야 할 때가 왔다고 본다. 이제까지는 각 사료회사가 축산업자들을 위하여 회계기록방식을 지도해 온바 있으나 그동안 이것이 잘 이용된 것 같지 않다. 그 원인(原因)을 분석(分析)해 보면,

- 1) 장부 체제가 너무 난산했다.
- 2) 기록 관리하는데 너무 많은 시간과 노력을 요했다.
- 3) 회계기록이 경영관리의 용구로서 이용되지 않았다.
- 4) 세무 문제의 필요성이 없었다.

따라서 이번에 증정기록 방식을 떠나서 보다 더 용이하고 적은 노력으로 소기의 목적을 달성할 수 없을까 하고 고안한 것이 「새로운 회계기록」이다. 이 기록방식을 소개함에 있어서 축산업자 여러분이 부당한 과세를 당함 없이 경영관리 면에서도 큰 도구로써 이용됐으면 하는 마음 간절하다.

새로운 회계기록의 특색은...

- 1) 모든 분개를 보조장에 하고 따로 전표를 발행하지 않는다.
 - 2) 보조장과 일일재고 조사표에 의하여 파악하도록 한다.
- 등등으로 말할 수 있으며 이것은 단식기록과 복식기록의 중간쯤되는 기록으로 월 중간에는 복식을 의식치 않고 기록을 진행하고 월

말에 이것을 복식화하여 재무제표(財務諸表)까지 완성할 수 있도록 고안했다. 따라서 양측가 여러분이 이 장부체계에 익숙해지면 단계적으로 총 계정 원장도 기록하여 완전한 복식체제로 전환할 수 있게 될 것이다.

2. 장부조직

- 1) 현금출납부
- 2) 매출장
- 3) 매입장
- 4) 경비장
- 5) 제사별 축산물 재고장
- 6) 외상 매출금 원장
- 7) 월말 대체 분개장
- 8) 고정자산 대장
- 9) 정산표

3. 기장요령

(1) 현금출납부

일체의 입금사항을 차변(借邊)에 기록하고 일체의 지출사항을 대변(貸邊)에 기록한다. 적요란에는 지출원인과 지출선을 기록하고 계정 과목란에는 지출원인에 대한 계정번호를 기록한다. 단 상품의 매입과 매출에 관한 사항은 계정과목을 기입치 않는다. 현금 잔고는 매일 시제액과 일치하는 것을 확인해야 한다.

(2) 매출장

적요란에 매출선을 품종란에 축산물명을 각각 기입하고 수량은 마리수 혹은 개수, 단가 금액은 매출가격을 기입해야 한다. 현금매출란 금액은 현금출납부 입금란에 기입된 금액과 일치해야 하며 외상매출란은 외상매출원장의 해당란에 기입된 금액과 일치해야 한다. 맨 우측에 있는 계(計)란을 완성하고 월말에는 월간 합계액(合計額)을 마감 기입하되 수량란은 포대수와 키로그람이 병기되어야 한다.

(3) 매입장

적요란에 사료매입시 사료회사명을 기입하고 품종, 수량, 단가, 금액과 월말합계액의 기입방식을 매출장에 준해서 한다. 현금매입액은 현금출납부 해당란 금액과 일치해야 하

고 사료매입 합계가 사료공장 매출액과 일치해야 한다. 따라서 금액란은 운임환인, 현금환인등이 있을시는 이것을 공제한 순매입액으로 표시해야 한다.

(4) 경비장

일체의 경비지출사항을 여기에 기록해야 한다. 적요란에 지출원인과 지출선을 기입하고 계정란에는 지출과목의 계정번호를 기입한다. 미지급 경비를 월말에 계상시는 월말대체분개장의 분개번호를 적요란에 참조기입한다. 다음달 초에 미지급금 분개를 환원해야 하며 환원표시는 숫자를 ()로 묶어야 한다. 따라서 모든 기입사항에는 다음과 같은 일치가 이루어 져야 한다.

현금지출경비—현금출납부

미지급 경비—월말대체 분개장

(5) 외상 매출금 원장

외상매출금 원장은 연명계정 원장이다. 외상으로 사가는 거래선에 대하여 한사람에 한 구좌를 설정하고 외상매출시 차변에 외상금회수시에 대변기록을 한다. 증빈란에는 외상발주서 번호 또는 송금부분 번호를 기입하여 후일의 채권 형성이나, 채권소멸의 근거로 한다. 또한 외상발주서에 거래선의 서명날인을 받아 놓고 지불예정일자를 기입토록 하면 심리적으로 거래선에서 긴장감을 준다. 따라서 이것으로 신용업무 관리도 되는 것이다.

(6) 축사별 재고조사표

상품재고 조사표는 매일 작성한다. 전일재고 구입, 매출, 자가소비, 기타란에 뺏수를 기록한다. 반입품은 매출란에 ()로 표시하고 반송품은 구입란에 ()로 표시한다. 제일 아래권 합계란에는 뺏수와 키로그람을 병기한다. 이유없이 제품에 파부족이 발생할시는 이것을 재고 조정란에 처리하고 그 원인을 규명한다. 월간 매출액 합계 및 월간 매입액 합계는 매출장, 매입장의 그것과 각각 일치해야 한다.

(7) 월말대체 분개장

모든 거래는 매일 보조장에 기록되는 것이지만 이것은 모두 현금주의에 입각한 것 또는

거래사실에 의하여 확정된 것들 뿐이다. 그러나 기말결산시는 이와같은 일일기장된 것 이외에 결산수정 분개를 요하는 사항이 있다. 이와같은 결산수정분개가 정산표에 반영되므로써 진실한 재무제표가 완성되는 것이다.

(8) 고정자산 대장

대리점이 취득한 고정자산(토지, 건물, 기계장치등)에 대한 명세기록이며, 감가상각을 요한 자산에 대하여는 감가상각을 매년 기입하게 되어 있다.

(9) 정산표

정산표 첫째칸에는 과목명이 기입되었고 다음에 전월말, 금월거래, 금월말 현재의 세 칼럼이 준비되어 있다. 전 월말계수를 기입한 다음에 모든 보조장으로부터 거래사항의 월계액을 집계하여 금월 거래란에 기입한다. 여기에는 보조장으로 부터의 이기를 먼저 끝내고 다음에 월말 대체 분개장으로 부터의 전기를 하고 마지막으로 금 월말 현재 계수를 계산하여 기입한다.

4. 계정과목 및 계정 코오드

(1) 대차 대조표 계정

| 계정번호 | 계정과목 | 적 | 요 |
|------|--------|----------------------|---|
| 1101 | 현금및 예금 | | |
| 1102 | 외상매출금 | | |
| 1103 | 받을 어음 | | |
| 1104 | 미수금 | 상품대금외의 미수금 | |
| 1110 | 대손충당금 | | |
| 1105 | 유가증권 | 상환기한에 관계 없이 유동자산에 넣음 | |
| 1201 | 계란 | 월말 재고액 | |
| 1202 | 산란계 | 병아리 | |
| 1203 | 산란성계 | | |
| 1213 | 산란계 | 감가상각 | |
| 1204 | 부료일터 | | |
| 1205 | 어미돼지 | | |
| 1206 | 새끼돼지 | | |
| 1207 | 비육돈 | | |
| 1208 | 종우 | 암컷 및 수컷 | |
| 1209 | 비육우 | | |
| 1210 | 송아지 | 성장하여 종우 또는 젃소가 되는 것 | |
| 1211 | 젃소 | 성우로서 우유생산을 하고 있는 것 | |
| 1212 | 사료 | 기말 사료 재고품 | |
| 1301 | 선급금 | 구매전도금 등 | |
| 1302 | 선급제세 | 영업세 소득세 원천납부 중간예납 등 | |
| 1303 | 선급집세 | 월세를 1정분 일시불 했을시 등 | |
| 1304 | 선급보험료 | 보험료를 1정분 선불했을시 등 | |

| 계정번호 | 계정과목 | 적 | 요 |
|------|------|---|---|
| 2101 | 토지 | | |
| 2102 | 건물 | | |

| | | |
|------|----------|----------------------|
| 2112 | 건물감가상각 | 건물에 대한 평가 계정 |
| 2103 | 기계장치 | 내용연한 1년 이상 가액 2만원 이상 |
| 2114 | 증기비품감가상각 | 증기비품에 대한 평가계정 |
| 2105 | 차량 운반구 | |
| 2115 | 차량 운반구 | 감가상각 |
| 5101 | 지불어음 | |
| 5202 | 활인어음 | 받을 어음을 활인했을 시 |
| 5201 | 외상매입금 | 상품대금 |
| 5202 | 미지급금 | 상품대금 이외의 미지급금 |
| 5301 | 미지급 경비 | 미지급 이자, 미지급 보험금 등 |
| 5401 | 선수금 | |
| 5501 | 단기차입금 | 은행차입금등 상환연한 1년 이내 |
| 6101 | 장기차입금 | 상환연한 1년이상 |
| 7101 | 자본금 | |
| 7201 | 유보이익 | |
| 7301 | 당기 순이익 | |

(2) 손익계산서 과목

| 계정번호 | 계정과목 | 적 | 요 |
|------|------------|--------------------------|---|
| 111 | 매출이익 | 순매출액(배달료 포함) | |
| 211 | 매출원가 | 매출원가명세는 별도 표시한다 | |
| 212 | 운 임 | 사료공장에서 대리점까지 운임 | |
| 321 | 현금활인 | | |
| 322 | 이자수입 | 은행이자 등 | |
| 323 | 특별장려금 | | |
| 411 | 경영주보수 | | |
| 412 | 종업원 급료 | 종업원에게 지급되는 급료 및 수당 | |
| 413 | 집세 | | |
| 414 | 차량유지비 | 차량보수비 연료비 감가상각비 | |
| 416 | 건물기구 수리비 | 건물기구의 내용연한을 연장시키지 않는 수리비 | |
| 221 | 가축감가 상각비 | | |
| 417 | 고정자산감가상각비 | | |
| 418 | 조세공과 | | |
| 419 | 보험료 | | |
| 420 | 지급이자 | | |
| 421 | 전기수도 | 광열비 | |
| 422 | 대손비 | 대손충당금 및 대손액 | |
| 423 | 사무용품비 | | |
| 424 | 광고 및 판매촉진비 | | |
| 425 | 전화 및 통신비 | | |

| | | |
|-----|-------------|-------------------|
| 426 | 법률 및 회계 감사비 | |
| 427 | 교통비 | 당일교통비 |
| 428 | 출장 및 여비 | |
| 430 | 배달료 | |
| 431 | 상하차비 | |
| 432 | 복리후생비 | |
| 433 | 잡비 | (타 계정에 속하지 않는 사항) |
| 428 | 접대비 | |

3) 시산표의 작성

이상 분개한 사항을 각 계정별로 집계하여 시산표를 작성한다. 시산표(잔액 시산표)가 나온 후에 다음과 같은 체크를 한다.

(1) 현금계정 잔고와 현금출납부 잔고와의 일치

(2) 외상 매입금 잔고와 사료회사 외상 매출 잔고의 일치

(3) 외상 매출금 잔고와 외상 매출금 보조장 합계와의 일치

4) 대차대조표와 손익계산서의 작성

시산표가 완료되면 비육우, 육계, 비육돈 등은 다음 “표1”에 의해서 손익을 한 표로 나타내는 총괄표를 작성한다. 산란계의 경우는 병아리 구입시부터 22주간 혹은 산란율 5% 이상, 50% 이상되는 시기까지 “표2”에 의한 육추기록 총괄표 양식대로 기록하여 저장품으로 파악하고, 이 시점부터 발생하는 경비는 비용으로 처리하며 차변에서 집계하여 계관, 폐계 계분, 지대(紙代)등의 판매금액은 수익으로 계상하고 대변에서 집계하여 손익계산서를 작성한다.

5. 월말 정산표의 작성

1) 현금출납부, 매입장, 매출장으로부터 ※손익계산서 항목

(1) 매출액 분개 :

ㄱ. 매출장을 마감하여 물량합계와 금액합계를 낸다.

ㄴ. 총 출고물량이 상품재고 조사표 매출란 합계와 일치하는 것을 확인한다.

ㄷ. 다음과 같은 분개를 한다.

현금 ×× 상품 매출수입 ××
 외상매출 ××
 ㄷ. 현금출납부 중 사료매출액을 발취하여 합계한 금액이 상기 현금 입금액과 일치하는 것을 확인하고 현금 출납부 해당란에 V표를 한다.

(2) 매입액 분개 :

ㄱ. 매입장을 마감하여 물량합계와 금액합계를 낸다.

ㄴ. 총 입고물량이 상품재고 조사표 매입란에 합계와 일치하는 것을 확인한다.

ㄷ. 다음과 같은 분개를 한다.

매출원가 ×× 현금 ××
 외상매입금 ××
 ㄷ. 현금출납부 중 사료매입액을 발취하여 합계한 금액이 상기 현금 출금액과 일치하는 것을 확인하고 현금출납부 해당란에 V표를 한다.

(3) 운임 분개 :

ㄱ. 현금출납부 중 운임 지불액을 합계하여 다음 분개를 한다.

운임 ×× 현금 ××
 ㄴ. 현금출납부상의 해당란에 V표를 한다.

(4) 운영경비 분개 :

ㄱ. 경비장과 현금출납부와 대조하여 일일이 V마크한다.

ㄴ. 경비장을 각 비목별로 집계한다.

ㄷ. 다음과 같은 분개를 한다.

경영주 보수 ××
 직원급료 ×× 현금×××
 집세 ××
 차량 유지비 ××
 등등 ××

(5) 기타수입 분개 :

ㄱ. 현금출납부 중에 이자수입 수수료 수입, 현금환입수입, 잡수입 등이 있으면 이것을 집계하여 다음 분개를 한다.

현금 ×× 수입이자 ××
 수수료 수입 ××
 기타 수입 ××

ㄴ. 현금 출납부의 해당란에 V마크 한다.

대차 대조표 항목

(1) 외상 매출금 회수 분개 :

ㄱ. 현금출납부 수입란에서 외상매출금 회수액을 집계한다.

ㄴ. 다음 분개를 한다

현금 ×× 외상매출금 ××

ㄷ. 현금 출납부 해당란에 V마크 한다.

(2) 외상 매입금 지불분개 :

ㄱ. 현금출납부 지출란에서 외상매입금 상환액을 집계한다.

ㄴ. 상기 집계액이 기록과 일치하는지 확인한다.

ㄷ. 다음 분개를 한다.

외상매입금 ×× 현금 ××

ㄹ. 현금출납부에서 외상매입금 지불항목에 V마크 한다.

(3) 기타 대차대조표 분개 :

ㄱ. 현금 출납부상에 마크가 붙지 않은 것을 살펴보고 이것을 일일이 분개하는데, 예를 들어서 예금의 예입 및 인출가수금의 영수 및 환불, 고정자산 유동자산의 취득 또는 처분선금 비용지출 가수금영수증자 또는 감자 등등 임.

ㄴ. 현금 출납부 기재사항에 마크가 모두 들어 있는 것을 확인하고 현금출납부, 매출장, 매입장으로 부터의 분개를 마친다.

ㄷ. 대차대조표 항목은 전기 이월액이 있을 터이니 금기 거래액에 전기 이월액을 합계한 금액이 금기 대차 대조표 숫자가 되는 것을 유의한다.

2) 결산 수정 분개

상기 3개 장부로부터 현금수불에 수반된 분

개를 마치고 다음은 발생주의에 의한 수정분개를 한다. 이것을 “월말대체분개장”에 기입한다. 대체분개장으로 부터 정산표에 이기한다.

(1) 재물조사 :

ㄱ. 마지막 날자 재고 조사표를 가지고 금일 재고란과 현품과 양적으로 일치하는 지 일일이 체크한다. 이때 단량이 2가지 이상 있을 때는 이것을 구분 계산한다.

ㄴ. 제품별 기말 재고 수량에 판매단가 또는 생산원가를 곱하여 기말재고액을 확정한다.

ㄷ. 다음 분개를 한다.

(기초재고)

매출원가 ×× 상품재고계정

상품재고계정 ×× 매출원가

(기말재고)

(2) 대손충당금 설정 :

ㄱ. 당월분 대손 충당금에 해당하는 대손비용을 계산하여 다음분개를 한다.

대손비 ×× 대손충당금 ××

(3) 미지급 비용계산 :

ㄱ. 전기료, 수도료, 집세, 전화료, 기타 기간경과로 인하여 발생하는 비용을 계산하여 다음 분개를 한다.

전화료 ×× 미지급금 ××

지급이자 ×× 선불보험료 ××

전기수도 광열비 ××

급료 ××

보험료 ××

ㄴ. 청구서를 받아놓고 아직 지불을 하지 아니한 비용을 비목별로 정리하여 다음 분개를 한다.

사무용품비 ×× 미지급금 ××

상하차비 ××

제세공과 ××

등등 ××

(4) 감가상각비 계산

ㄱ. 고정자산 대장에 의하여 당월분 감가상각을 계산하고 다음 분개를 한다.

감가상각비 ×× 건물감가상각충당금 ××

집기비품 감가상각충당금 ××

36page 하단에 계속

(표 1) 부 로 일 리 (예)

농장명 및 주소: _____ 성 명: _____

【육 추】 품종 또는 계통: _____ 병아리구입처: _____ 사육형태: 평사()빠타리()

개시일자: _____ 출하일자: _____ 사육기간: _____

처음마릿수: _____ 출하한마릿수: _____ 육 성 률: _____ %

출하시평균체중: _____ (kg) 사료효율: _____

【사 료】

| | 작은 병아리용 | 육 성 1 호 | 육 성 2 호 | 총 계 |
|-------------|---------|---------|---------|-----|
| 총 사 료 량(kg) | | | | |
| 사 료 비 | | | | |

【판 매】

| 판 매 일 자 | 판 매 처 | 판매총중량 | 판 매 단 가 | 총 금 액 |
|---------|-------|-------|---------|-------|
| | | | | |
| | | | | |
| | | | | |
| 합 계 | | | | |

【비 용】

| | 총 금 액 | 원₩/마리 | 원₩/kg |
|---------------------|-------|-------|-------|
| 병 아 리 | | | |
| 사 료 | | | |
| 깔 질 | | | |
| 연 료 | | | |
| 약 품 | | | |
| 노 입 | | | |
| 소 모 품 | | | |
| 전 기 | | | |
| 수 리 비 | | | |
| 이 자 | | | |
| 수 도 | | | |
| 감가상각(건물) | | | |
| ” (기구) | | | |
| 기 타 (교통, 수송, 접대) | | | |
| 비 용 총 계 | | | |
| 순 이 익 | | | |

농 장 주: _____ ①

작 성 일 자 _____

(표 2) 육추 기록 총괄

계산 번호 _____

| | |
|-------------------|-------------|
| 【육추총괄】 품종 또는 계통 : | 병아리 구입처 : |
| 개시일자 : | 성계편입시평균체중 : |
| 성계편입일자 : | 5% 산란 일자 : |
| 성계편입주령 : | 50%산란 일자 : |
| 처음마릿수 : | 마리당 사료량 : |
| 성계편입마릿수 : | 마리당 사료비 : |
| 육성율 : | 마리당 생산비 : |

| 【사 료】 | 작은병아리용 | 중병아리용 | 큰병아리용 | 기 타 | 총 계 |
|----------|--------|-------|-------|-----|-----|
| 총사료량(kg) | | | | | |
| 사 료 비 | | | | | |

| 【비 용】 | 총 금 액 | 원/마리 | % |
|------------|-------|------|---|
| 병 아 리 : | | | |
| 사 료 : | | | |
| 깔 짚 : | | | |
| 연 료 : | | | |
| 약 품 : | | | |
| 노 임 : | | | |
| 소 모 품 : | | | |
| 전 기 : | | | |
| 수 리 비 : | | | |
| 이 자 : | | | |
| 수 도 : | | | |
| 감가상각(건물) : | | | |
| 감가상각(기구) : | | | |
| 기 타 : | | | |
| 비 용 총 계 : | | | |

각 종 장 부 양 식

현 금 출 납 부

양식 A-1

| 월 | 일 | 적 | 요 | 계 | 정 | 입 | 금 | 출 | 금 | 잔 | 액 |
|---|---|---|---|---|---|---|---|---|---|---|---|
| | | | | | | | | | | | |
| | | | | | | | | | | | |

매 출 장

양식 A-2

| 월 | 일 | 적 | 요 | 현 금 매 출 | | | | 외 상 매 출 | | | | 합 계 | | | | | | | | | | |
|---|---|---|---|---------|----|----|----|---------|----|----|----|-----|----|----|----|--|--|--|--|--|--|--|
| | | | | 품종 | 수량 | 단가 | 금액 | 품종 | 수량 | 단가 | 금액 | 품종 | 수량 | 단가 | 금액 | | | | | | | |
| | | | | | | | | | | | | | | | | | | | | | | |
| | | | | | | | | | | | | | | | | | | | | | | |

매 입 장

양식 A-3

| 월 | 일 | 적 | 요 | 현 금 매 입 | | | | 외 상 매 입 | | | | 합 계 | | | | | | | | | | |
|---|---|---|---|---------|----|----|----|---------|----|----|----|-----|----|----|----|--|--|--|--|--|--|--|
| | | | | 품종 | 수량 | 단가 | 금액 | 품종 | 수량 | 단가 | 금액 | 품종 | 수량 | 단가 | 금액 | | | | | | | |
| | | | | | | | | | | | | | | | | | | | | | | |
| | | | | | | | | | | | | | | | | | | | | | | |

경 비 장

양식 A-4

| 월 | 일 | 적 | 요 | 계 | 정 | 차 | 변 | 대 | 변 | 잔 | 고 |
|---|---|---|---|---|---|---|---|---|---|---|---|
| | | | | | | | | | | | |
| | | | | | | | | | | | |

외 상 매 출 금 원 장

양식 A-5

| 월 | 일 | 적 | 요 | 증 | 빙 | 차 | 변 | 대 | 변 | 잔 | 고 |
|---|---|---|---|---|---|---|---|---|---|---|---|
| | | | | | | | | | | | |
| | | | | | | | | | | | |

상 표 재 고 조 사 표

| 작성자 | 확인자 |
|-----|-----|
| | |

일자

양식 A-6

| 상 품 명 | 전일재고 | | 구 입 | | 매 출 | | 자가소비 기 타 | | 재고조정증(감) | | 금 일 재 고 | |
|-------|------|----|-----|----|-----|----|-------------|----|----------|-----|---------|-----|
| | 수량 | 금액 | 수량 | 금액 | 수량 | 금액 | 수량 | 금액 | 수 량 | 금 액 | 수 량 | 금 액 |
| | | | | | | | | | | | | |
| | | | | | | | | | | | | |
| 합 계 | | | | | | | | | | | | |

- 1) 반입품은 매출란에 △로 기입한다.
- 2) 반송품은 매입란에 △로 기입한다.
- 3) 자가 소비품은 농장소비품, 견본용으로 출고분, 검사용으로 출고분 등을 기입하되, 그 내용을란의에 비교로 기입한다.
- 4) 이유없이 제품에 과부족이 생겼을 때 재조종란에 조정 기입하고 그 원인을 조사 처리한다.

월 말 대 체 분 개 장

양식 A-7

| 계 정 과 목 | 적 | 요 | 수 | 량 | 단 | 가 | 차 | | 대 | |
|---------|---|---|---|---|---|---|---|---|---|---|
| | | | | | | | 번 | 번 | 과 | 목 |
| | | | | | | | 금 | 액 | 금 | 액 |
| | | | | | | | | | | |
| | | | | | | | | | | |
| | | | | | | | | | | |
| | | | | | | | | | | |
| | | | | | | | | | | |
| | | | | | | | | | | |
| | | | | | | | | | | |
| | | | | | | | | | | |
| | | | | | | | | | | |
| | | | | | | | | | | |

고 점 자 산 대 장

양식 A-8

부 명 _____ 매입가격 _____
 _____ 잔존가액 _____
 _____ 상 각 율 _____

| 매입일자 | 년 | 월 | 일 | 소각일자 | 년 | 월 | 일 |
|---------|---|---|---|---------|---|---|---|
| 이 동 사 항 | | | | 감 가 상 각 | | | |
| 년 | 월 | 일 | 적 | 요 | 규 | 격 | 수 |
| | | | 량 | 금 | 액 | 누 | 계 |
| | | | | 년 | 월 | 일 | 금 |
| | | | | | | | 액 |
| | | | | | | | |
| | | | | | | | |
| | | | | | | | |
| | | | | | | | |
| | | | | | | | |
| | | | | | | | |
| | | | | | | | |
| | | | | | | | |
| | | | | | | | |
| | | | | | | | |
| | | | | | | | |
| | | | | | | | |
| | | | | | | | |
| | | | | | | | |
| | | | | | | | |
| | | | | | | | |
| | | | | | | | |
| | | | | | | | |
| | | | | | | | |
| | | | | | | | |
| | | | | | | | |