

산란계에 대한 환우와 대책



신 상 민
<대신사료(주) 생산파장>

산란계의 환우와 대책

요즈음처럼 원료(原料)의 품귀가 자주 일어나고 원료의 가격폭등이 잦아지면서도 적정가치를 보유한 원료를 구입하기 조차 어려운 이때, 뚜렷한 계획하에 정성을 기울여 보다 충실한 양축업경영이 되어 보다 높은 수익을 올려야 될 줄 믿는다. 환우는 산란능력과 관련이 깊기 때문에 그냥 방관할 수 없는 과제인 것 같다. 환우자체는 모발을 갖춘 모든 동물들이 그렇듯이 닭의 우모역시 생리적인 현상으로서 완전히 제거시킨다든가 무시 해버린다는 것은 불가능한 것 같다. 그러므로 강제환우(Forced molting)로써 어느정도 해결 될 수가 있을 것 같다. 현재 우리나라의 양계업자중 얼마만한 수(數)가 계획성있는 강제환우법을 계획성 있게 실험하고 있는지 한번쯤 생각해 볼 일이다. 햇닭은 부분적인 환우를 하든가 전연하지 않는 닭도 있으나 묵은 닭은 적어도 1년 1회의 환우를 하게 되는데 정상적인 자연환경과 사양조건하에서 사육되면 전년 가을부터 산란하기 시작한 묵은 닭은 이 생리적인 현상을 갖게 되는데 다산계통의 산란계는 늦가을이 되어도 환우를 하지 않거나 환우를 하더라도 산란을 계속하는 닭이 많다. 혹 이와 같은 현상을 좋아할 수도 있겠으나, 사육가의 여건에 따라 다를 수도 있겠지만, 그리 권장할만한 일은 아닌 것 같다.

환우로인한 생리적 영양부담은 적지 않기 때문에 언젠가는 그 영향이 산란율 및 계절의 질적인 문제에까지 미치기 때문이다. 환우에는 전신환우와 부분 환우 두가지로 나눌 수 있으나 전연 예외인 것도 있다. 아직 우리나라에선 닭의 환우생리에 대해 연구와 대책이 완전치 못한 관계로 우리나라 양계업의 중요 과제가 아닐 수 없다. 물론 생리적인 현상이긴 하지만 환우의 시기를 조절함으로써 많은 수익을 얻을 수가 있으니 대체로 그 요인을 살펴보면 자연의 조건에 의한 것과 사양관리 면에서 고찰 할 수가 있다. 자연환경의 요인으로선 가을철로 접어들면서 일조 시간의 단축과

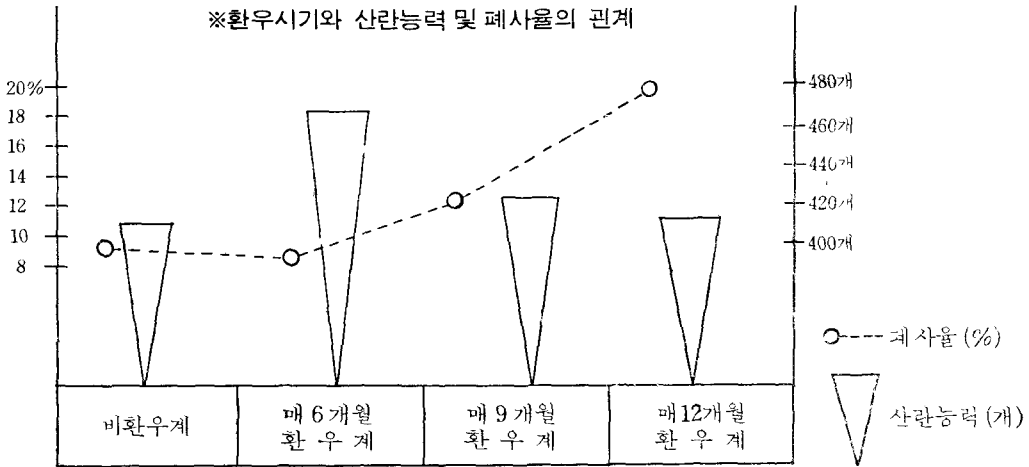
계절풍의 영향이 있겠고 사양관리면에서는 하절에 높았던 기온이 급강하함으로써 사료의 섭취량의 저하와 염분이나 살모넬라 균이 번식한 어분(fish meal)을 잘못사용 하던가 하여 소화불량증이 계속되는 경우 언제라도 환우가 돌발 할 수 있는 조건인 것이다.

어떻한 이유도 환우가 오더라도 지연내지는 중단시키고 산란을 요구 할 수도 있는 것이다. 가장 규칙적으로 하는 주익우(主翼羽) 환우로써 두부, 경부가슴 몸뚱아리, 날개와 꼬리의

순으로 탈모와 동시에 새로운털로 바뀌게 된다. 그중 꼬리의 털갈이 때에 휴산율이 가장 높은 것 같다. 환우는 초산후 6-9개월 경에 실시 하는 것이 가장 좋다고 볼 수 있는데 산란율 및 폐사율 난중(卵重)에 미치는 영향도 큰 것이다. 이것을 간단히 도시 해보면 아래와 같다.

강제환우(forced molting)를 시키는 방법은 여러가지가 있지만 몇가지만 들어 보기로 한다.

※환우시기와 산란능력 및 폐사율의 관계



■ 강제 환우법

㉔ 전신환우를 하지않고 산란을 계속하는 육은 닭만을 한방에 집어넣고 급수만 시키고 3~4일 되는데 완전히 산란이 중지되고 7~10일 이후에 환우를 실시하게 되는데, 처음엔 청초분말이나 저질의 사료를 혼합하여 급여하고 점차 양(量)을 증가시켜서 수당(首當) 40g을 오전 1회 급여시키고, 3일째 부터는 오전 오후 2회 50~60g정도 급여시키고, 4일째는 70~80g 정도를 약 1주일이 될 때까지 거의 같은량을 급여시킨다. 처음 4일까지 비교적 식욕이 왕성하지만 그 이후는 환우 과정이 심하게 됨으로 식욕이 왕성하지를 못하다. 이와 같이 하면 30~50일 사이에 환우가 끝나고 산란이 계속된다.

㉕ 처음 3일간은 절수 시키고 수수(milo)나 저열량 저단백질 사료를 약 1개월 정도 급여

한 다음 17% 정도의 산란사료를 무제한 급여한다.

㉖ 강제환우를 시키려면 약 1개월 전부터 야간 점등을 실시하여 산란을 촉진시켜 피크에 달하게 하였다가 급작히 점등을 중지하여 환우를 시키는 방법이다. 이 방법은 환우와 휴산기간이 길기 때문에 과히 권장할만한 방법은 못되는 것 같다. 환우후의 사양관리 역시 신경을 써야만 될 것이다.

이상의 몇가지 방법을 요약 분석해 보고 실제적인면에서 비추어 볼때 사양관리의 간접적인 스트레스에 의해서도 돌발적인 환우를 시키게되어 적지않은 손해를 보게된다는 것을 암시해주는 것 같다

무계획보다는 계획성 있는 환우를 시킬 수 있도록 노력하여 이론과 실천이 같이하여 보다 높은 수익을 올릴 수 있도록 연구 노력해야겠다 ■