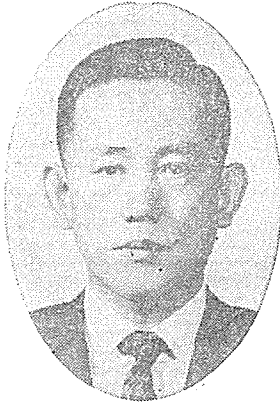


새마을技術奉仕團 活動 강화



80年代까지 1,800 마을과 技術結緣 확대

崔科技處長官談 地域特化事業도 계속 추진

崔亨燮 科學技術處長官은 지난 7月 23日 科技...
 處 상황실에서 記者 會見을 갖고 「모든 專門分野...
 의 科學技術人이 參與하고 있는 새마을 技術奉仕團의...
 活動을 강화하여 科學技術을 통한 祖國 近代化를 이룩해...
 나갈 것」이라고 밝혔다. 崔長官은 「앞으로의 새마을 技術奉...

- <사진 : 崔亨燮장관> 仕團의 活動은 所得增大와 環境改善 精神改善을 통한 새마을運...
 ○...動과 全國民 技能化 生活의 科學化 科學의 思考함양을 內容으로 하는 全國民의 科學...
 ○...化 運動을 복합 推進할 것」이라고 말했다. 崔長官은 各 地方(各道別) 새마을...
 ○...技術奉仕團을 통하여 實施하고 있는 地域特化事業을 中心으로한 새마을技...
 ○...術適應 試驗事業을 앞으로도 계속해서 벌일 方針이라고 강조했는데...
 ○...科技處의 支援으로 이룩되고 있는 새마을 技術奉仕團의 活動現況...
 ○...은 다음과 같다.

1. 經 緯

1972. 4. 21 韓國科學技術團體總聯合會傘下 120
 餘個學會 代表들이 모여 새마을技術奉仕團을 創
 團하고 專門委員 50名을 選出 事業活動始作
 1974. 1 大統領閣下 當處巡視時 새마을技術奉仕
 團活動에 對한 特別한 關心을 表明 理工系從事者
 들의 參加를 통한 營農技術의 支援 새마을 工場
 技術指導와 科學技術理解增進을 爲한 技術指導
 를 實施할 것을 指示.

1974. 4. ~75. 1 새마을技術奉仕團 全國道支部
 結成.

2. 活動 現況

그동안 새마을 技術奉仕團은 事業遂行上에 있
 어서 住民들이 解決하기 어려운 또는 不知不識
 問에 看過하기 쉬운 技術的 諸問題를 農水産環
 境政策 等 該當 專門分野의 團員들을 통해 技術
 問議에 對한 書信回答과 個別相談指導(900回)를
 實施하였고 새마을敎本, 便覽等 技術指導冊子를
 發刊 普及(4種 61,000部)하였으며 住民들의 主
 要技術建議事項과 營農時期에 따른 專門技術事

項을 放送新聞등 매스미디어를 통해 指導(560回)
 하여 왔다.

특히 1974年度에는 全國各地的 技術問議 및 現
 地指導에 具體的이고 効率的으로 對處하기 爲하
 여 地方에 散在된 科學技術者 1,250名을 確保全
 國 道單位別로 支部를 設置하여 489回 2719名의
 科學技術者를 農村現地に 派遣하여 現地狀況에
 따른 技術指導를 實施함으로써 相當한 成果를보
 이고 있다.

가. 京畿道華城郡台安面靈通마을의 境遇

農家戶當 0.8ha의 零細地規模와 祖上傳來의 主
 穀農園을 脫皮하지 못한 基礎 마을로서 1974. 6.
 20 새마을技術奉仕團과 姉妹結緣後 새마을事業
 推進을 爲한 基盤造成

- 青年會, 婦女會, 農事改良구락부 조직
- 農村電化事業, 小橋梁構築, 排水路擴張
- 部落共同販賣店設置에 依한 共同基金의 확
 보('74:30萬원)
- 冬季所得事業의 實施('74:90萬원 所得)
- 科學營農技術의 普及

統一과 統一찰려 식부면적의 확대(6,7정보→14.2정보) 고추, 감자 新品種栽培('75:350萬원 所得目標)

示範의 성과수원 조성, 菜蔬促成栽培實習地設置推進等

나. 慶北達成郡公山面美垆洞의 경우

'74年 11月頃 同마을로부터 技術指導要請을 받은 새마을 技術奉仕團技術指導班은 一般營農技術指導와 더불어 마을 狀況을 觀察하고 同마을 앞 下川에 潜水橋를 設置함으로서 通學거리 1km단축, 農作物 出荷手段의 改善등 一般的 利得이외에도 下川敷地를 무려 2,850坪이나 얻을 수있다고 評價分析하고 現地測量과 示方書를 作成 郡 行政當局으로부터 資材支援 50萬원 住民負擔 80萬원을 들여 길이 40m 폭 6m의 洗越潜水橋를 設置.

다. 慶北達成郡諺工面茸耳(노이) 1洞

山間벽지에 위치한 빈한한 농촌이 새마을技術奉仕團과 姉妹結緣을 맺은지 1年만에

○ 電氣架設 93%, 마을倉庫 35평, 지붕개량 20棟 寄生蟲檢査 및 驅除 290名, 農路擴張 2,000m 간이상수도 공사추진등 基礎環境事業의 推進과 營農技術指導로 급격한 변화를 일으키고 있음.

이들 새마을 技術奉仕團員들의 活動樣態를 보면 團員들 대부분이 農水産, 保健衛生, 工學等 科學技術專門分野의 最高知識層으로서 새마을事業發展을 爲한 自身들의 知識活用에 보람과 熱성을 가지고 參與하고 있으며 또한 農民側에서도 이들의 指導活動에 相當한 信賴와 好感을 가지고 맞이하고 있다.

이러한 信賴와 好感은 새마을事業의 基本要素 協同, 團結을 促進하여 共同 利害關係에 놓여있는 問題點 解決에 보다 積極的인 態度를 取하게 되어 知識人의 國民에 對한 理解와 參與를 助長하는 등 國民總和에 많은 寄與를 하고 있으며, 農村現地の 諸般 새마을事業에 對한 專門科學技術의 投入으로 現存하는 技術의 問題點 把握과 解決策 提示로 指導마을의 發展에 相當한 進展을 보여주고 있는 것이다.

3. 推進計劃

이제 새마을事業의 當初計劃된 基礎環境改善

들이 마무리되고 所得增大 中心으로 細分化되어 發展됨에 따라 科學技術에 對한 期待와 必要性이 漸次加重되고 있다. 이에 따라 새마을技術奉仕團의 既存指導事業을 繼續推進함과 同時에 이들의 活動을 體系化 組織化하여 새마을事業의 長期的 發展을 圖謀하기 爲한 1마을 1科學者 技術結緣과 地域特化事業試驗適用 및 集中普及事業을 推進하고 있는바 그 內容은 다음과 같다.

가. 1마을 1科學技術者 技術結緣

1마을 1科學者技術結緣은 우선 1次年度인 '75年度에는 科學技術者緣故地를 中心으로 140個 郡單位에서 1個 마을씩 選定結緣하고 이들이 마을 住民과의 紐帶를 強化하여 마을의 長期的發展을 爲한 現地技術問題의 把握과 中央 및 各道專門家를 活用 解決方案을 提示하는 方法으로 推進해 나가고 있으며 이미 126個 마을에 對한 結緣이 完了되었다.

이러한 技術結緣은 長期計劃으로 推進하여 80年代에는 1面當 1個 마을로 擴大推進, 1800餘個 마을을 集中的 示範的으로 指導함으로서 同마을發展은 물론 隣近部落에 指導事例를 適用波及시켜 나가는 方向으로 推進해나갈 方針이다.

나. 地域特化事業支援

또한 各道 새마을 技術奉仕團으로 하여금 管内 特定새마을 또는 새마을 工場을 對象으로 地域特化事業의 開發과 技術指導成果를 지양하기 위하여 推進하고 있는 「地域特化事業을 中心으로 한 새마을 技術適應 試驗事業」은 各道에서 要請한 28件의 課題中 事業효과가 높을것으로 豫想되는 課題를 各道別로 1件씩 選定推進中에 있다. 앞으로 이러한 地域特化事業은 事業結果의 普及活用に 重點을 두어 推進하고 事業의 選定과 對象도 1마을 1科學者結緣마을 對象으로 繼續實施해 나갈 計劃이다.

다. 새마을技術奉仕團活動事例發表 및 分析討論

새마을技術奉仕團의 現況과 各道支部團員들의 指導事例를 發表 討論토록하여 團員相互間의 情報交換 및 活動意慾을 提高시키기 위하여 當處에서는 75.11 중 技術奉仕團 세미나를 開催할 計劃으로 있다.