

Detailed Endodontic Cavity Preparation

慶熙大學校 齒科大學 保存學教室

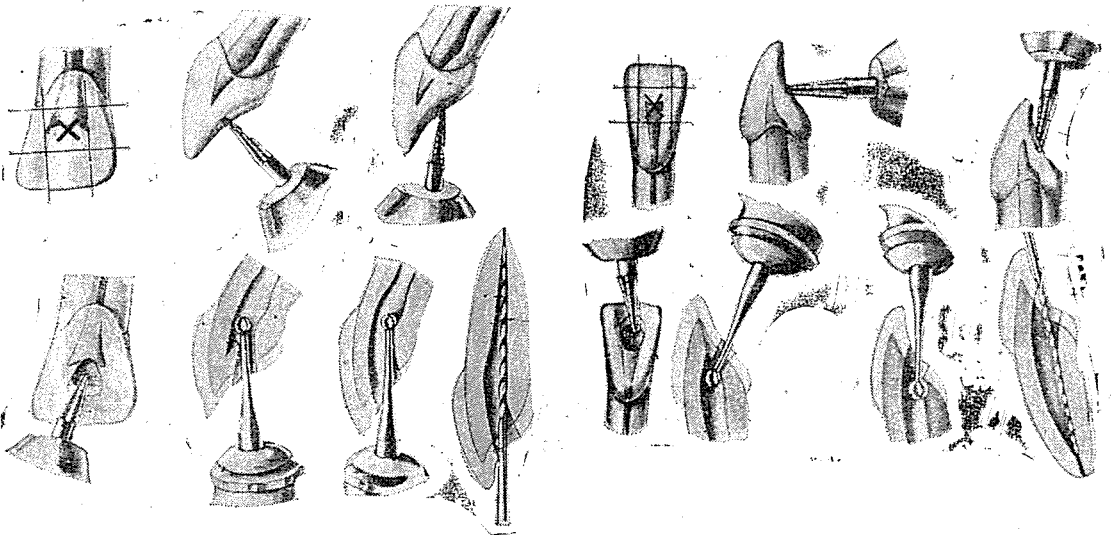
助教授 崔 浩 永

(1) 上顎前齒

- A. 모든 前齒에 있어서 Initial penetration은 bur를 舌面의 中央에 오게 한다.
- B. 701U 또는 702U tapering fissure bur를 齒牙의 long axis에 直角으로 데고 enamel만 뚫고 들어간다.
- C. Long axis에 平行하게 pulp chamber에 이르도록 한다.
- D. Fissure bur를 使用하여 切斷面쪽으로 나팔꽃모양 또는 부채모양으로 cavity out line을 設定한다.
- E. 齒髓腔의 唇壁을 inside에서 out side로 Dentin을 除去한다. 이렇게 하여 증으로써 齒牙變色을 豫防할 수 있다.
- F. Shoulder를 除去한다.
- G. 切斷窩洞邊線과 Lingual shoulder를 除去함으로써 아무 抵抗없이 根管의 apical third까지 到達할 수 있다.

(2) 下顎前齒

- A. Initial penetration은 舌面의 中央에 bur를 놓으 게 한다.
- B. 701U tapering fissure를 齒牙長軸에 直角으로 데고 Enamel을 뚫고 들어간다.
- C. Dentin에 닿게 되면 Long axis에 平行하게 pulp chamber에 이르도록 한다.
- D. Fissure bur를 使用하여 切斷面쪽으로 나팔꽃모양 또는 부채모양으로 cavity out line을 設定하여 준다.
- E. No. 2 or 4 round bur로써 pulp horn을 完全히 除去하여 증으로써 齒牙變色을 豫防할 수 있다.
- F. 齒髓腔의 舌壁을 inside에서 out side로 除去하여 준다.
- G. 上記와 같은 方法으로 preparation하여 증으로써 아무 抵抗없이 Reamer나 file이 Apical third까지 到達할 수 있다.



(3) 上顎小白齒

이중 第1小白齒는 거의 80%가 根管이 2個로써 Buccal Canal과 Lingual Canal을 가지고 있으므로 通法으로 X-Ray를 찍었을때는 Canal이 겹치 됨으로써 아래의 그림과 같이 angled exposure로써 2個의 根管을 確認함으로써 完全한 根管조작과 充填을 期待할 수 있다.

A. 70IU tapering fissure를 Central groove 中央에 대고 齒牙長軸에 平行하게 buccolingually ovoid preparation 하여준다.

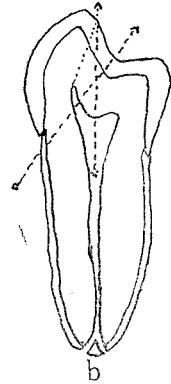
B. C. 第小白齒에서는 Buccal과 Lingual Canal, 第2小白齒에서는 central canal의 orifice를 찾은 다음에는 그림 B에서 보는바와 같이 Instrument가 apical third에 接近時 抵抗을 받음으로 그림 C와 같이 pulp horn을 完全히 除去하여 준다.

D. 이렇게 하여줌으로써 아무 抵抗없이 根管까지 接近할 수 있게 된다.

(4) 下顎小白齒

기는 普通 舌側으로 傾斜되어 있으므로 endodontic cavity preparation時 特別히 注意를 기울이지 않으면 齒根穿孔을 招來할 우려가 있다.

Endodontic preparation은 上顎小白齒 參照

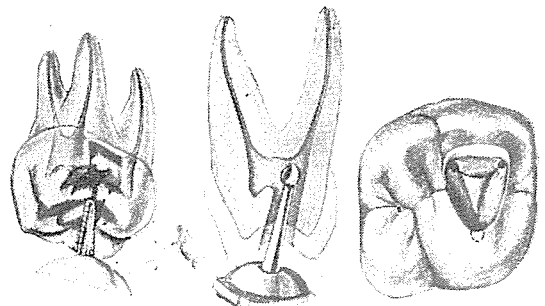
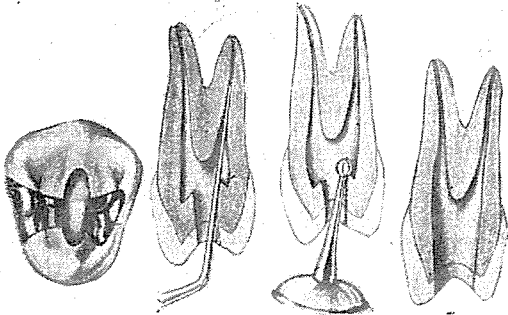
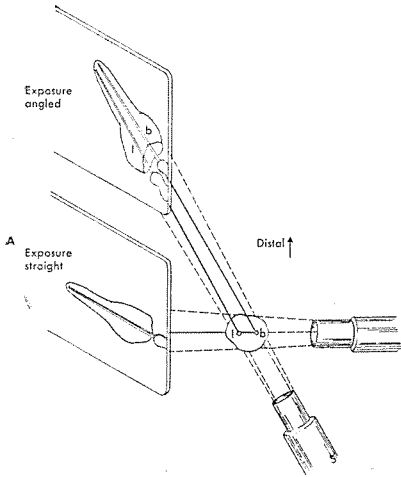


(5) 上顎大白齒

A. Initial penetration은 702U tapering fissure bur로써 mesial pit에서 lingual side로 Dentin이 露出될때 까지 뚫고 들어간다.

B. No. 4,6 round bur로 pulp chamber의 roof를 完全히 除去한다.

C. triangular outline form은 pulp chamber의 anatomy를 반영하는 것으로써 우선 가장 큰 lingual canal의 orifice를 찾는것이 좋다. 이 orifice는 mesio palatal cusp 밑에 있으며 mesiobuccal canal은 mesio-buccal cusp 밑에 있고 distobuccal orifice는 mesio-buccal orifice에서 약간 palatal 쪽으로 거의 2~3mm 거리의 원심에 位置하고 있으며 特別히 out line에 있어서 transverse ridge를 犯할 必要가 없다.



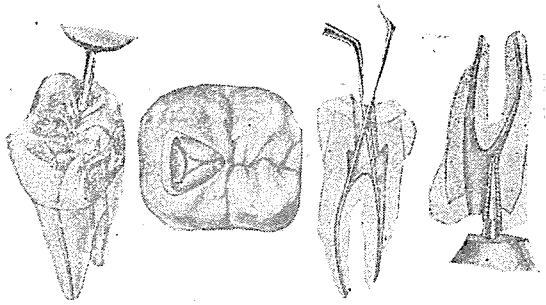
(6) 下顎大白齒

A. Initial penetration은 702U tapering fissure bur로 mesial pit에서 enamel surface를 뚫고 round bur No. 4.6로 Dentin을 除去하여 pulp chamber의 roof를 除去한다.

B. outline form은 distal pit를 包含시킬 必要가 없으며 mesiobuccal canal의 orifice는 mesiobuccal cusp 下에 位置하고 mesiolingual canal의 orifice는 거의 central groove에 位置하고 distal canal의 orifice는 buccal groove 쪽으로 若干 遠心쪽에 位置하고 있다.

C. endodontic explorer를 canal에 넣었을때 一部 남은 roof와 canal의 inside or outside의 wall 때문에 妨害되는 경우를 볼수있다.

D. 그렇기 때문에 남은 pulp chamber의 roof를 round bur로 完全히 除去한 後에 702U tapering fissure bur로 cavity wall을 根管治療하기에 便하게 만들어 주어야 한다.



References

- 1) Grossman, L. I., Endodontic practice, Philadelphia, 1974, Lea & Febiger.
- 2) Ingle, J. I.: Endodontics, Philadelphia, 1965, Lea & Febiger.
- 3) Sommer, R., Ostrander, F. D. and Crowley, M.: Clinical Endodontics. Philadelphia, W. B. Saunders Co., 1966.
- 4) Weine, F. S.: Endodontic therapy, Saint Louis, 1972, C. V. Mosby Co.

보건사회부인가 제36호

六九치과기공소

서울·중구 봉래동 1가 80 창화빌딩 203호
전화 28-2581

登録商標



保健社会部
認可第3号

齒科材料開發의 先驅者 D. H. D.

製造元: (株)大韓齒材研究所

總販元: 協和興産株式会社 22-2725

→ 主要生産品目 ←

- | | | |
|----------------|---------------------|---------------|
| ① Zinc Cement | ④ Investment | ⑦ Carat Metal |
| ② Paraffin Wax | ⑤ D. H. Melot Metal | ⑧ Sheet Wax |
| ③ Inlay Wax | ⑥ Solder Metal | ⑨ Resin Teeth |

(本品을 購入하실때는 大韓齒材 (D. H. D.) Mark를 반드시 確認하시고 類似品과 混同을 避하기기 바랍니다.)