

<短報>

감악산(紺岳山)의 거미상

남궁 준 · 윤 경 일

<接受日字 : 1975. 2. 25>

The Spider Fauna of Mt. Gamak, Paju-gun,
Kyeonggi-do

Joon Namkung* · Kyeong-il Yoon**

Abstract

Mt. Gamak is located south of the Imjin river, near the D.M.Z.; and the spider fauna of this area has never been explored.

The authors collected spiders from this mountain since 1972. Findings were:

- 1) The authors recorded 115 species of spiders belonging to 21 families, 73 genera, including 7 undetermined species.
- 2) *Trachelas japonicus* was added to the fauna for the first time. Identification of *Dictyna* sp.(W), *Episinus* sp.(A) and *Coelotes* sp.(A) have not yet been completed by the authors.
- 3) These materials were not sufficient for general discussion and conclusions of the spider fauna of Mt. Gamak area. However, results can be summarized:

21 northern species	19.4%
5 southern species	4.6%
1 cosmopolitan species	0.9%

- 4) Species common with China mainland were 45(41.7%).
- 5) As the result of this survey, the spider fauna of this area is similar to that of the Chun-cheon area, located at the same latitude in central Korea.

서론

紺岳山은 汶山에서 동쪽 20km, 臨津江 남쪽 약 5km이며, 坡州盆地的 동북 끝에 자리잡고 있다. 표고는 675m 이 불과하나 저산성 평원인 이 지대에서는 비교적 큰 산세를 갖고 있어 경기 五岳의 하나로 불리워지고 있다. 남쪽은 급경사면이고, 北사면은 비교적 완만한 편이어서 활엽·잡목림에 영겨 밀림을 이루고 있으며, 초지는 키를 넘는 억새 등 잡초가 무성하고 있다. 기온은 연평균 11.4°C, 1월평균 -2.2°C, 8월평균 23.9°C이며, 강수량은 1,496mm 로 한서의 차가 적고

온난평온한 중부서해안기후대에 속하고 있다. 서부 휴전선에 근접하고 있어 오래동안 일반사람의 출입이 금지되어 왔으므로 생태학면에서 주시되는 바가 없지 않다

저자들은 1972년 8월이래 5차에 걸쳐 동서남북 4방면에서 채집조사를 한 바 있다. 아직 조사에 미진한 바 있으나 휴전선 근방에서의 보고가 전혀 없었음에 비추어 감악산 거미목록과 거미상 개요를 보고하는 바이다.

채집일정은 다음과 같으며, 목록에서의 채집기록은 A. B. C. D. E. 로 약기한다.

* Yeong-cheon Junior High School, Seoul

** Cheong-un Junior High School. Seoul

- A : 72. 8. 20, ...동북사면 (동두천방면)
 B : 73. 9. 30, ...북사면 동측→정상
 C : 73. 10. 3, ...서북면 협곡 (배운터쪽)
 D : 73. 10. 9, ...서남면 협곡 (산천사쪽)
 E : 74. 9. 3, ...북사면 서쪽계곡 (봉왕사앞으로부터)

감악산 거미목록

A LIST OF SPIDERS FROM MT. GAMAK IN PAJU-GUN, KYEONGGI-DO

1. Amaurobiidae 비탈거미 과

1. *Titanoeca nipponica* Yaginuma 살것자갈거미 C (2♂4♀), D (2s♂)

2. Dictynidae 잎거미 과

2. *Dictyna felis* Boes. et Str. 잎거미 A (1♀)
 3. *D.* sp(w) D (2♀)

3. Uloboridae 응달거미 과

4. *Hyptiotes affinis* Boes. et Str. 부채거미 B (2♀), D (3♀), E (1♀)
 5. *Miagrammopes orientalis* Boes. et Str. 손것거미 D (1♀)
 6. *Uloborus sybotides* Boes. et Str. 푼추응달거미 B (2s♀), E (1♀)

4. Pholcidae 유령거미 과

7. *Pholcus crypticolens* Boes. et Str. 산유령거미 B (1s♀), C (1♀1s♀), D (1♂), E (1s♀)
 8. *P. opilionoides* (Schrank) 태륙유령거미 A (1♀) Pal.

5. Theridiidae 꼬마거미 과

9. *Chryso punctifera* (Yaginuma) 별연두꼬마거미 B (2s♀)
 10. *Dipoena mustelina* (Simon) 계꼬마거미 A (1♀)
 11. *Episinus* sp.(A) D (1♀)
 12. *Pholoncidia pilula* (Karsch) 흑부리거미 B (1♂1♀)
 13. *Steatoda triangulosa* (Walckenaer) 별부리꼬마거미 C (1♀1), D (1s♀) Pal.
 14. *Theridion angulithorax* Boes. et Str. 종꼬마거미 B (1s♀)
 15. *T. japonicum* Boes. et Str. 점박이꼬마거미 A (1♀), E (1s♀)
 16. *T. latifolium* Yaginuma 넓은잎꼬마거미 B (2s♀), C (1s♀) D (1s♀)
 17. *T. octomaculatum* Boes. et Str. 여덟점꼬마거미 D (5s♀)

18. *T. rapulum* Yaginuma 삼각점꼬마거미 C (2♀), D (2s♀)
 19. *T. takayense* Saito 넉점꼬마거미 C (2♀), D (2♀)
 20. *T. tepidariorum* (C. Koch) 말꼬마거미 A (2♀), B (1♀), C (2♀), E (1♀) cos.

6. Linyphiidae 접시거미 과

21. *Floronia bucculenta* (Clerck) 꽃접시거미 B (1♂), E (2♂) Pal.
 22. *Linyphia kimyongkii* Paik 화엄접시거미 A (2♀)
 23. *Neolinyphia nigripectoris* Oi 검정접시거미 B (2♀), C (2♀), D (2s♀), E (1s♀)
 24. *Prolinyphia limbatinella* (Boes. et Str.) 쌍줄접시거미 A (1♀), D (1♀)
 25. *P. marginata* (C. Koch) 테두리접시거미 C (1♂), D (2s♀), E (1s♀) Hol.

7. Micryphantidae 애접시거미 과

26. *Erigonidium graminicola* (Sundevall) 흑갈애접시거미 D (1s♀) Pal.
 27. *Gnathonarium dentatum* (Wider) 황갈애접시거미 D (3♂)
 28. *Gonatum opinum* Oi 가시털애접시거미 B (1♂3♀), C (1♂2♀), D (2♂5♀)
 29. *Oedothorax insecticeps* Boes et Str. 등줄애접시거미 A (1♀)

8. Mimetidae 해방거미 과

30. *Mimetus testaceus* Yaginuma 큰해방거미 D (1s♀)

9. Argiopidae 호랑거미 과

31. *Araneus abscessus* (Karsch) 총총왕거미 B (3s♀)
 32. *A. cornutus* Clerck 기생왕거미 A (1♀), B (1♀1s♀), C (3s♀), D (5♀) Hol.
 33. *A. displicatus* (Hents) 육점박이왕거미 B (1♂), C (1s♀), D (2s♀), E (1♀) Hol.
 34. *A. ejusmodi* Boes. et Str. 노랑무늬왕거미 B (1s♀), C (4s♀)
 35. *A. fuscocoloratus* Boes et Str. 떡왕거미 B (2s♀), C (1♂), D (4s♀), E (3♀)
 36. *A. mitificus* (Simon) 미녀왕거미 B (2♀), E (4♀) or.
 37. *A. ventricosus* (L. Koch) 산왕거미 A (1♀), B (1s♀), C (2s♀), D (2s♀), E (1♀)
 38. *A. viperifer* Schenkel 뱀머리왕거미 C (1♀), D (1s♀)
 39. *Argiope bruennichii* (Scopoli) 긴호랑거미 A (2♀), B (2♀), D (5s♀), E (2♀) Pal.
 40. *A. minuta* Karsch 꼬마호랑거미 B (1s♀)

41. *Cyclosa atrata* Boes et Str. 울도먼지거미 E(2우)
 42. *C. ginnaga* Yaginuma 장은먼지거미 E(4우)
 43. *C. japonica* Boes et Str. 북먼지거미
 B(2우), E(12우)
 44. *C. laticauda* Boes et Str. 여섯혹먼지거미
 B(1s우), D(1s우)
 45. *C. monticola* Boes et Str. 세혹먼지거미
 D(1s우)
 46. *C. octotuberculata* Korsch 여덟혹먼지거미
 B(2s우), C(1s우), E(1s우)
 47. *C. sedeculata* Karsch 네혹먼지거미
 B(2s우), D(2s우), E(1s우)
 48. *Cyrtarachne inaequalis* Thorell 큰새똥거미
 E(1우) or.
 49. *Gasteracantha kuhlii* C. Koch 가시거미
 A(1우), B(5우), E(21우) or.
 50. *Larinia argiopiformis* Boes et Str. 어리호랑거미
 B(1우2s우), C(2s우), D(4s우), E(1y우)
 51. *Mangora herbeoides* (Boes et Str.) 귀털왕거미
 B(3s우), C(5s우), D(1우)
 52. *Meta reticuloides* Yaginuma 민무늬왕거미
 A(1우), B(1우), E(1우)
 53. *M. yunohamensis* Boes et Str. 안경무늬왕거미
 B(6s우), C(2s우), D(3s우), E(4s우)
 54. *Neoscona doenitzi* Boes et Str. 들머리왕거미
 A(8우), B(9우), C(1우), E(1♂1우)
 55. *N. mellottei* (Simon) 점연두머리왕거미
 A(1우), E(2우)
 56. *N. scylla* (Karsch) 지머리왕거미
 B(3우), D(5우), E(1우)
 57. *N. scylloides* (Boes et Str.) 연두머리왕거미
 B(2우), D(1우)
 58. *Nephila clavata* L. Koch 무당거미
 A(2y우), B(3♂4우), D(1♂2우), E(1y우) or.
 59. *Pronous minutus* (Saito) 콩왕거미 B(1s우)
 60. *Singa hamata* (Clerck) 천자애왕거미
 B(2s우), C(2s우), D(2s우) Pal.
 61. *S. pygmaea* (Sundevall) 넝jum애왕거미
 A(1y우), B(2s우), C(1s우), D(s우) Pal.
 62. *Hyposinga sanguinea* (C. Koch) 산자애왕거미
 A(1y우) Pal.
- 10. Tetragnathidae** 갈거미 과
 63. *Leucauge subblanda* Boes et Str. 꼬마백금거미
 B(1y우), C(3y우), D(2우)
 64. *L. subgenma* Boes et Str. 검정백금거미
 A(1우), C(1우)
 65. *Menosira ornata* Chikuni 가시다리거미 A(1우)
 66. *Tetragnatha caudicula* (Karsch) 꼬리갈거미
 A(2우) B(1y우), C(1y우)
 67. *T. japonica* Boes et Str. 민갈거미
 B(1♂2우), E(1s우)
 68. *T. praedonia* L. Koch 장수갈거미
 E(1우)
 69. *T. squamata* Korsch 비늘갈거미
 A(3우), C(1s우)
- 11. Argyronetidae** 물거미 과
 70. *Cybaeus mosanensis* Paik et Namkung 모산굴뚝거미
 B(2s우)
- 12. Agelenidae** 가계거미 과
 71. *Agelena koreana* Paik 고려풀거미 E(1우)
 72. *A. labyrinthica* (Clerck) 대륙풀거미 C(1우) Pal.
 73. *A. limbata* Thorell 들풀거미 A(3우) or.
 74. *A. opulenta* L. Koch 애풀거미
 A(1우), B(3우), C(4우), D(2우), E(1♂2우)
 75. *Coelotes songminjae* Paik et Yaginuma 민자가계거
 미 A(1우), D(1s우)
 76. *C. sp.(A)* E(1우)
 77. *Coras vulgaris* Paik 한국갈대거미 C(2♂2우)
- 13. Oxyopidae** 스파소니거미 과
 78. *Oxyopes koreanus* Paik 분스파소니거미 D(2s우)
 79. *O. parvus* Paik 아기사파소니거미
 B(2s우), C(1s우), D(2s우)
- 14. Pisauridae** 닳거미 과
 80. *Dolomedes hercules* Boes. et Str. 헬크레스닳거미
 C(1s우), D(1s우)
 81. *D. sulfureus* L. Koch 활닳거미
 B(1y우), D(1s우)
 82. *Pisaura lama* Boes. et Str. 늪서성거미
 C(4s우), D(1s우), E(1s우)
- 15. Lycosidae** 늑대거미 과
 83. *Lycosa sp.* C(1s우), D(1s우)
 84. *Pardosa astrigera* L. Koch 별늑대거미
 A(4우), B(2s우), C(1s우), D(1s우), E(1s우)
 85. *Pirata piraticus* (Clerck) 늪산적거미 D(1s우)
 Hol.
- 16. Thomisidae** 계거미 과
 86. *Misumenops japonicus* (Boes. et Str.) 작시꽃계거미
 C(1y우)
 87. *M. tricuspidatus* (Fabricus) 꽃계거미
 A(3우), B(14우), C(1우), D(4s우), E(1s우) Pal.

88. *Oxytate striatipes* L. Koch 줄연두계거미
B(5s우), C(10s우), D(10s우), E(1y우)
89. *Philodromus cespitum* (Walckenaer) 흰새우계거미 A(1우) Pal.
90. *P. davidi* Schenkel 집새우계거미 A(4우)
91. *P. subauleorus* Boes. et Str. 갈새우계거미 A(4우), B(2s우), C(2s우), D(2s우)
92. *Synaema globosum japonicum* Karsch 불자계거미 B(6y우), C(4s우) Pal.
93. *Thanatus formicinus* (Clerck) 창계거미 C(1s우) Hol.
94. *Thomisus labefactus* Karsch 살밭이계거미 C(2s우)
95. *Tibellus tenellus* (L. Koch) 넉점가재거미 D(1s우)
96. *Xysticus croceus* Fox 풀계거미 A(1우), B(12s우), C(4s우), D(2s), E(1s우)
- 17. Salticidae** 강충거미·과
97. *Carrhotus detritus* Boes. et Str. 털보강충거미 A(1우), B(1s우), C(3s우)
98. *Dendryphantès atrata* (Karsch) 까치강충거미 D(1우)
99. *Evarcha albaria* (L. Koch) 흰눈섭강충거미 B(2♂2우), C(2♂), D(2우), E(1♂)
100. *Jotus abnormis* Boes. et Str. 갈색눈강충거미 B(1우1s우), C(1s우)
101. *J. difficilis* Boes. et Str. 점눈강충거미 B(1s우), C(1s우)
102. *Marpissa elongata* (Karsch) 살깃강충거미 B(1♂), C(1우)
103. *M. magister* (Karsch) 수점은강충거미 B(2s우), D(1우)
104. *Myrmarachne japonica* (Karsch) 개미거미 C(1s우)
105. *Pellenes ususudi* Yaginuma 흰줄강충거미 C(1s우), D(1우)
- 18. Clubionidae** 염낭거미과
106. *Chiracanthium lascivum* Karsch 제주어리염낭거미 B(2s우), D(2s우), E(1s우)
107. *Clubiona japonicola* Boes. et Str. 노랑염낭거미 A(1우), C(1우1♂)

108. *C. phragmitis* C.L. Koch 늪염낭거미 C(1우) Pal.
109. *Trachelas japonicus* Eoes et Str. 꿩이거미 D(1우)

19. Heteropodidae 농발거미 과

110. *Heteropoda* sp. A(1s우), B(1s우)
111. *Micrommata virescens* (Clerck) 이슬거미 C(3s우), D(2s우), E(2y우) Pal.

20. Ctenidae 너구리거미 과

112. *Anahita fauna* Karsch 너구리거미 C(1s우)

21. Gnaphosidae 수리거미 과

113. *Drassodes* sp. C(1우1s우)
114. *Gnaphosa* sp. (G. koreae?) A(1우)
115. *Zelotes* sp. C(1s우)

적 요

1) 이 조사에서 감악산 거미로 21과, 73속, 115종(7종미확정종 포함)을 확인하였고, 그 중 *Trachelas japonicus*는 한국미기록속, 미기록종이며, (3) *Dictyna* sp. (W); (11) *Episinus* sp. (A); (76) *Coelotes* sp. (A); 는 각각 특징을 지니고 있으나 아직 종을 결정짓지 못했다.

2) 이 조사만으로 거미상을 결정지을 수는 없겠지만 대체적인 경향을 살펴보면,

전북계(Holarctic sp.)…… 5종(4.6%)

구북계(Palaearctic sp.)…16종(14.8%)

동양계(Oriental sp.)…… 5종(4.6%)

이 되며, 한대종과 난대종의 비는 4:1로 되어 같은 위도인 내륙의 춘천지방과 거의 같은 비율을 나타내고 있다.

3) 중국대륙과의 공통종은 45종이었으며 41.7%를 차지하고 있다.

4) 감악산의 거미상은 지리적으로 상당히 북쪽에 위치하고 있음에도 불구하고 저평성(低平性)과 기온차가 적은 분지성(盆地性) 등에 의해서 북방계의 특수종이 별로 없고, 난대종이 상당수 진출하고 있다. 이를 한·난대를 대표하는 주요 과의 종의 조성비로 살펴보면

한대성 : Lycosidae…… 3종(2.8%)

Linyphiidae…… 5종(4.2%)

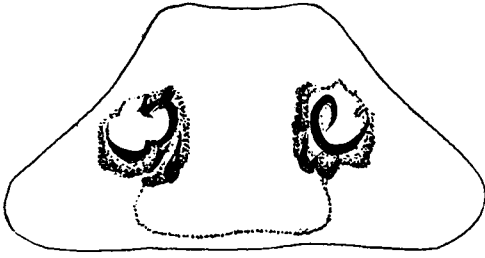
난대성 : Theridiidae…… 12종(11.1%)

Argiopidae…… 32종(20.4%)

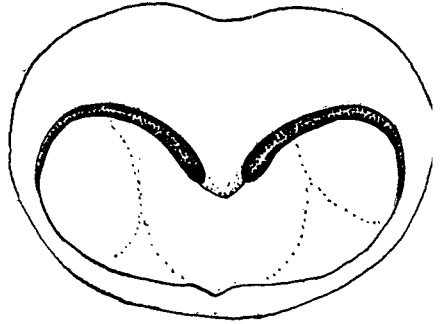
로 되어 난대성종이 31.5:7의 비로 우세하다.

参 考 文 献

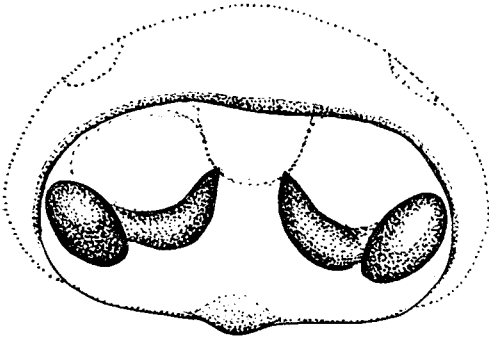
1. Bösenberg, W., & E. Strand, 1906. Japanische spinnen. Abh. Senck. naturf. Ges., 30 : p. 3—442.
2. Locket, G. H., & A. F. Millidge, 1952—53. British spiders. 1(1951). 319p. : 2(1953). 449pp.
3. Namkung, J., 1964. Spiders from Chung-joo, Korea. *Atypus*. 33/34. 31—50.
4. Namkung, J., 1972. Spiders from Mt. Deogyoo-san, Korea. The report of the Korean commission for conservation of Nature and Natural Resources. 5/6 : 129—134.
5. Namkung, J., W.H. Paik & I.K. Yoon, 1971. Spiders from Kwang-ju, Cholla Namdo, Kor. *J. Pl. Prot.* 10—1 : 49—53.
6. Namkung, J., W. H. Paik & K. I. Yoon, 1972. The spider fauna of Mt. Iiri, Cholla-Namdo, Korea. *Ibid.* 11—2 : 91—99.
7. Namkung, J., N. K. Paik, 1973. The spider fauna of Chun-cheon area, Kangweon-do, Korea. *Ibid.* 12—3 : 131—137.
8. Oi R., 1960. Linyphiid spiders of Japan. I. *Inst. Polytechnics Osaka city Univ.* a-11 : 137—244.
9. Paik. K. Y., 1965. Taxonomical studies of Linyphiid spiders from Korea. I. *Ed. study of Kyung-pook Teachers Coll.* 3 : 58—76.
10. Paik. K. Y., 1965. Five new spiders of Linyphiid spiders from Korea, *Kyung-pook Univ. Theses Coll.* Vol.9 p.23—32.
11. Paik. K. Y., 1966. Korean Agelenidae of the Genus *Agelena*. *Kor. J. Zool.* 8—2 : 56—66.
12. Paik. K. Y., 1967. The spider Fauna of Korea. *Educ. J. Teachers Coll. Kyungpook Univ.*, 7/8 : 55—73.
13. Paik. K. Y., & K. C. Kim, 1956. A. List of spiders from Korea. *Kor. J. Biol.*, Vol.1 : 45—70.
14. Paik. K. Y., T. Yaginuma et J. Namkung, 1969. Result of the speleological survey in South Korea 1966: xix Cave-dwelling spiders from the southern part of Korea. *Bull. Nat. Sci. Mus. Tokyo* 12—4 : 795—844.
15. Saito, S., 1933. Arachnida of Jehol, Report of the Ist scientific expedition to Manchoukuo, Sec. V. *Div. Ipt. III.* 1—88.
16. Schenkel. E., 1937. Schwedisch-Chinensisch Wissenschaftliche Expedition nach den Nordwestlichen Provinzen Chinas. *Ark. Zool.* 29 a(1) : 1-310
17. Schenkel. E., 1953. Chinesische Arachnoidea aus dem Museum Hoangho Peiho in Tientsin. *Boletim do Museu, Nacional* 119 : 1—100.
18. Schenkel. E., 1963. Ostatische spinnen aus dem Museum d'Histoire Naturelle de Paris 1&11. *Mem. Mus. d'Hist. Nat.* 25(1 & 2). 1—288 & 289—481.
19. Simon, E., 1880. Arachnides racurillis aux environs de Pekin, *Ann. Soc. Ent. France* 10 : 97—128.
20. Yaginuma, T., 1968. Spiders of Japan in Colour. Enlarged and Revised Edition, i-viii 1—197 pp. Hoikusha, Osaka
21. Yaginuma, T., 1970. The spider fauna of Japan (Revised in 1970). *Bull. Nat. Sci. Mus. Tokyo* 13—4 : 639—701.



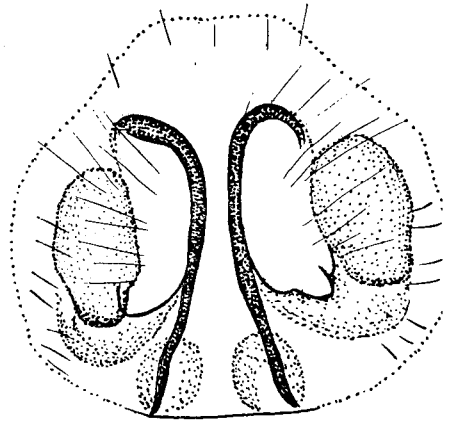
(1)



(2)



(3)



(4)

Explanation of Figures

- | | |
|-------------------------------------|----------|
| 1. <i>Dictyna</i> (s. lat.) sp. (W) | Epigynum |
| 2. <i>Episinus</i> sp. (A) | Epigynum |
| 3. <i>Coelotes</i> sp. (A) | Epigynum |
| 4. <i>Trachelas japonicus</i> | Epigynum |