

美国 住宅建築의 分析

形態論에서 生態論으로

編輯部

美国의 住宅建築은 그 多彩스런 地理的, 文化的, 歷史的 條件에 対応해서, 多様な 形態를 나타내고 있고 그 生態는 形態論的인 考察의 對象으로서 대단히 興味있는 것이다.

하나 日本에 있어서는 現代美国의 住宅 Design 에 對한 關心은 대단하면서도 美国의 建築史 또는 그 地方 美国 特有의 (Vernacular) 建築에 對해서는 一般的으로 無關心인 것으로 알고 있다. 그리고 美国 建築의 多様な 生態를 正確히 理解하는 것은 美国社会를 理解하려는 경우와 같이 決코 容易한 것이 아닌 데도 불구하고 그것은 몇개의 典型的인 概念에 의해 획일적으로 單純化되어 버리는 경우가 많다고 生覺된다. 이 小論은 그와 같은 傾向에 對해 美国의 住宅이 여기까지 쌓아 놓은 多様성을 나타내는 意圖로서, 그리고 그 提示方法으로서 統一的인 抽象概念에 의한 一般化 아닌, 몇 개의 對立概念의 交錯하는 樣相을 나타내는데 따라 그 形態와 意味의 具體的인 把握을 試圖한 것이다.

美国이라는 나라의 地理的 또는 風土的 多様성에 對해서는 여기서 다시 重言할 必要가 없을 것 같다.

New England 의 깊은 森林 “다이오다” 地域으로 불리우는 “버-지니아”나 “케로라이나”의 農場 “아빠라지만”의 山岳地帶, 오하이오나 미시시피 流域의 豊요한 平野, 그 西쪽으로 荒涼이 펼쳐지는 大平原 南西部의 砂漠 Lucky 山脈과 그 西쪽의 太平洋 温和한 沿岸 等等, 各樣色色인 地形과 風土는 그들대로의 獨特한 生活와 住居形式을 낳게 하였다. 政治的으로 美合衆國이 獨立한 洲의 連合國인 것과 같이 社会 文化的으로 보드라도 統一的인 中心을 갖인 單一社会와는 正反對의 無數한 地方社会의 集合體라고 말할 수 있다.

이들 集團 特有의 自立傳統과 閉鎖的인 人間關係를 지닌 一個의 文化圈이며 例를 들어 New York 은 東京이나 “파리”가 그 나라의 中心인것 같은 意味로서 美国이라는 나라의 中心이 아니라는 것이며 그들 特有의 性格을 가진 많은 都市中의 하나의 不過한 것이다.

美国을 發展시켜온 文化的 根源도 또한 多様했다. 우리들은 메이플라워 號와 英國植民地에서 作成되되 始作되는 政治經濟史的인 美国史의 叙述에 當해 英國의 影響을 支配的으로 生覺하기 쉬우나 그것은 美国의 文化를 育成해 온 많은 影響中, 그 한줄기에 지나지 않는 것이다.

勿論 그것은 그 中 가장 比重이 크다는 것은 否認키 어렵다. 美国의 獨立 以前의 初期의 建築樣式을 總稱하는 Colonial (植民地時代) 라는 呼稱(엄밀히 말하자면 루네쌍스樣式的 影響이 미치기 以前의 形式으로 東海岸에 있어서는 主로 1700年以前의 것으로 말할수 있으나)은 日本에 있어서도 익숙한 것이다. 이것은 어차피 一個形式으로만 볼 수 없는 참으로 多様な 形式인 것이다.

主로 北部 New England 나 南部 버-지니아에 定着한 英國人과 거의 同時에 “맨하탄”이나 허드슨 沿岸에 定着한 هول란드人, 거기에 “롱아이랜드”나 “뉴저지”의 “후란다-스”人, 그리고 “펜실바니아”의 스웨덴人이나 독일人은 그들대로 殊혀 다른 獨特한 住居形式을 만들어 내고 있었다.

그뿐 아니라 같은 英國으로부터의 移民이드라도 New England 의 住宅과 버-지니아의 住宅 과는 前者에 있어서의 木材와 後者에 있어서 煉瓦라는 材料의 差別 아니라 平面構成에 있어도 集落의 形態에 있어도, 兩者는 歷然히 形態上의 差異를 드러내고 있다.

다시 또 英國人보다 오래전부터 New Mexico 에서 “캘리포니아”에 進出해 있던 Spain 人들은 인디언의 技術形式을 導入한 獨特의 建築을 19世紀의 中葉에 이르도록 發展시켜 왔고, 예전부터 허드슨灣에서 미시시피河에 沿해서 Mexico 灣에 이르는 넓은 地域을 支配하고 있던 佛蘭서人도 다시 一部 인디언의 技術을 導入하면서, 特有의 住居形式을 만들어 내고 있었다.

이와 같이 “Colonial ” 時代의 建築을 보드라도, 그 文化的인 母體는 實體로 多様な 것이었다.

19世紀에서 20世紀에 걸쳐서 아바니즘이나 公共的인 建築에 있어 佛蘭서의 아카데미즘, 或은 19世紀末에서 20世紀初의 木造 住宅에 미친 日本의 影響, 다시 20世紀의 近代建築의 導入에 있어 독일 바-하우스의 影響等等, 重要한 것만도 그 例를 들기가 어렵다.

이와 같이 多彩스런 外部로부터의 影響을 받아 오면서, 美国은 短期間에 急速한 變化發展을 가져왔다.

19世紀 前半에 美國의 東海沿岸에 유럽人이 定着해서 살 수 있게 된 다음부터 이력저력 3世紀 半 동안에 美國社會는 유럽의 歷史段階로 말하자면, 大體로 中世社會라고 할 수 있는 段階에서, 近代의 變革의 時代를 뛰어 넘어 現代의 先瑞의인 社會에까지 到達한 것이다.

이와 같은 急激한 變化는, 그 内部에 항상 對立하는 價值와 形式의 共存, 或은 葛藤을 낳게 했다. 이것도 또 美國建築의 多樣性을 낳게 한 理由의 하나로 생각할 수 있을 것이다. 또 美國의 建築에는 卑俗性과 貴族性이, 或은 素朴한 面과 不純한 技巧가 獨特한 姿態로 混在해 있다. 그리고 그 歷史의 各過程은 언제나 單純한 組織化를 눈여겨 보는 힘이 움직이고 있고, 그와 同時에 한쪽에서는 그와는 反對로 自由 變形이나 協同하려는 것을 눈여기는 힘이 作用하고 있는 것을 느낀다.

말하자면, 앞에서 말한바 17世紀의 Colonial 諸住宅은, 유유럽의 原形을 各樣으로 組立한 것으로 그것은 세운 사람(그 大部分은 專問職이 아니다)이나 地形에 應해서, 素朴한 즐거운 造形으로 돼 있으나, 그들은 유럽의 原型에 比해 共通으로, 보다 單純하고 組織化된 構造와 平面, 立面의 構成을 나타내고 있다.

18世紀에 들어와, 겨우 루네쌍스의 影響을 導入하게 된 때에 있어도, 美國의 建築에 있어 이와같은, 單純한 組織化와 同時에 自由變形을 눈여기는 傾向은, 바람직한 것이다.

美國 18世紀의 建築에 重要한 影響을 미친 것은, 英國의 루네쌍스 特히 17世紀 後半에서 18世紀 初期에 걸쳐서의 後期 스투아-드樣式으로 불리우는 것. (그리스토회-렌과 호크스모아돈·스쿨이나 캣부스等)인 것이다.

이와 같은 影響이 어떻게 해서 大西洋을 건너서 美國으로 건너 왔는지는 英國에서 찾아든 職業人이나 建築家에 의한 것은 勿論이지만, 무어라 해도 主要한 움직임을 한것은 英國에서 出版된 建築에 關한 書籍으로, 그들은 新大陸에 있어, 새로운 建築樣式의 Text Book 으로서 널리 利用되어진 것이다.

제임스 캣부스의 “A. Book of Architecture”나 바-리돈의 弟子인 윌리엄·켄트의 “Design of Ingo Jones” 레오니의 譯으로 바라디오의 “For Books of Architecture” 등은, 그와 같은 書籍의 代表的인 것이다.

그러함에도 美國에 있어 이와 같은 Text Book 의 應用에 있어서는, 實在 自由스런 變更이나 合同을 볼 수 있고, 英國의 바-리돈 스텐의 바라디오니즘이 지니고 있는 建築에 對한 唯一絶對의 眞實을 눈여기는 硬直된 아카데미즘은 여기서는 도외시되고 있는 것이다.

그러면서도 美國의 조지안建築은 全體的으로, 英國建築에 比해서, 單純한 輪郭과 平平한 組織的인 構成을 나타내 있고, 後期 스투아드期的 도크스모아나 반부라와 같은, 떠들석하고 重壓的인 構成은 絶對로 美國에 나타나지 아니하였다.

이와 같이, 美國의 建築에 内在해 있는 單純함을 눈여기는 組織化와 自由스런 變形이라는 二個의 對立하는 傾向은, 같이 그것이 美國의 建築을 支配하고 있는 素朴한 아마추어의 感覺이라는 것에서 생겨났다고 說明할 수 있는 것처럼 생각 키운다.

왜냐 하면 아마추어리즘은, 抽象的인 規則이나 概念에 빠지는 일없이, 自己自身の 判斷에 따른 自由스런 應用을 함과 同時에, 한쪽에서는 항상 누구이든 理解하고 適用할 수 있는 單純하고 明快한 構成의 原理를 求하는 것이기 때문이다.

그것은 새로운 未知의 荒野에 혼자서 고립해 사는 人間이 前例에 빠지지 않고 自己 判斷으로 自由스런 生活를 살면서, 同時에 單純하고 힘찬 生活의 原理를 求하는 것과 類似하다고 할 수 있을지 모른다.

事實, 美國의 建築史를 調査해 보면, 重要한 役割을 한 人物中엔, 正規의 教育을 받은 建築을 生업으로 하지 않은 사람들이 많은 것을 느낀다.

무어라 해도 그 代表的인 人物은 “토-마스·제퍼-슨”인 것이다. 그가 美國獨立宣言의 改革者이며 第三代 大統領인 것은 有名한 것이다. 그는 단지 政治家, 法律家일 뿐만 아니라, 幅 넓은 教養과 學問을 지닌 人間으로, 그가 設計한 自邸몽디제로나 버-지니아大學은, 美國의 조지안建築에 있어서 한층 圓熟한 作品이며 美國建築의 古典으로서 더 한층 主要한 것이다.

거기엔 먼저 말한, 個性的인 自由變形과 同時에 單純한 組織化를 노린 努力의 共存이, 더 한층 明快하게 對할수가 있다.

이밖에도, 로-드 아이랜드洲 뉴보드의 도리니디 저지나, 노-루도, 고로니·하우스라 하는 重要한 作品은, 旅館主人이었던 “리차-드. 만디”에 의해 設計되어진 것으로서,

휘라멜 휘야의 인디펜덴스, 홀을 設計한 하밀톤은 法律家였다. 18世紀의 重要한 作品은 차라리 아마추어 建築家의 손을 거쳐 이루어진 편이 훨씬 많다고 보아도 과언이 아닐 것이다.

그 後時代에 있어서도, 말하자면 안도리우·작슨 다우닝구름을 그와 같은 人物의 한 사람으로서 들어도 될 것이다. 그는 “The Architecture of Country House.” 그 外 많은 著作에 의해 널리 一般 사람에 郊外住宅의 Model 을 提供했다.

그들은 綠園에 둘러싸인 郊外 住宅이라는 19世紀 後半의 美國住宅建築에 決定的인 影響을 주었을 뿐 아니라, 널리 一般人들의 몸에 젖은 지금까지 美國人의 生活 상징의 原型을 形成하는 重要한 役割을 하였다.

그러나 그는 正規的 建築教育도 받은 적은 없고 父代에서의 苗木商으로서 出發해서 自己流의 考察을 庭園이나 公園의 設計에서 住宅, 家具 다시 生活環境 全體에로 發展해 갔던 것이다.

或은 규스타프, 스틱구리-가 1901年에서 16年에 걸쳐 出版한 雜誌 『사-구라, 후스만』은 라이트나 빠세루·에루무스리-와 같은 시카고의 建築家나 기루 그린 兄弟, 매이 백 등의 캘리포니아의 建築家들의 作品이나 論文을 發表함과 같이 『구라후스만, Home』나 『반가로』와 같은 새로운 Model 住宅을 發表해서, 20世紀 初頭의 住宅 Design 에 커다란 影響을 미쳤으나 스틱크라는 前家具 製造業者로서, 그 雜誌의 意圖한 것으로는 專門의 建築家에 對해서가 아니라, 一般의 構買客이나 아마추어의 日曜木手에 對한 누구에게도 될 수 있는 家具나 室內 Design Model 을 實現시킨 것이다.

以下의 分析은 이와 같은 多樣한 展開를 實現해온 美國住宅建築의 諸形態와 그 意味에 對해서 考察하려고 한 것이다.

그 考察의 對象으로서 들어낸 作品은 오늘 美合洲國이라 불리우는 地域이 지금까지 만들어 낸 住宅建築中에서 時代 地域의 幅넓은 樣相을 實現시키도록 選定되어진(그러나 現代의 作品, 즉 1970年代의 作品을 取扱치 않고 있다). 이들 作品은 美國建築史의 書籍에 반복해서 다루어지는 重要한 것이다.

그러나 이 論文이 考察코져 生覺하는 것으로는 그와 같은 諸作品의 歷史的 發展이 아니고, 歷史的 發展中 볼 수 있는 諸類型인 것이다.

즉 이 分析의 態度는 時間的 關係를 흐트러 트러 形態와 意味의 共通性에 의해 나란히 고쳐놓은 共時的인 것이다.

또 여기서 取扱할 形態는 『構成의 Pattern』 즉 部分이 全體에 向해서 어떻게 關係를 맺고 있는가를 構成의 問題로서가 아닌, 『構成되어진 것의 Pattern』 즉 1個의 形態가 어떠한 意味를 갖는가를, 形態의 意味의 問題인 것이다.

(이와 같은 議論에 對해서는 “a+u” 1973年 11月號의 拙論 『建築의 形態分析』에 있어, 그의 概略을 論述하고 있다). 意味는, 基本的으로 對立하는 對概念으로서 存在해 있다고 생각된다.

여기에서는, 美國住宅建築의 諸類型을 分析하기 위하여 有效한 것으로 5個의 對概念을 골랐다.

1. 閉鎖와 開放
2. 集中과 線列
3. 正面과 回轉
4. 下降과 上昇
5. 包圍와 被覆의 5 가지이다.

勿論 이들의 諸對立 概念은 美國建築에 限하지 않고 建築一般中에 存在하고 있는 것으로 보다 幅넓은 意味論의 基礎로서 얻어지는 것이다.

또 對立概念의 軸은, 이 以外에도 여러가지 存在하며 例를 들면 조지이나 그리-그 리바이바-루 등에 나타나는 建物の 塗裝된 흰색과 初期의 Colonial 스틱크 Style, 싱글 Style 建物の 自然의 어두운 褐色의 對北는 『白과 茶』라 하는 對概念으로 꼭 論해 보고 싶은 것이다. 이번에는 그 余裕가 없었다.

論述한 바와 같이, 分析의 軸으로서의 對立概念은, 달리 또 많이 있을 수 있다.

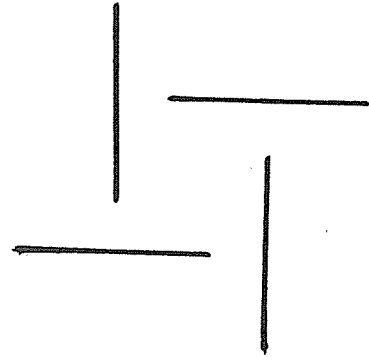
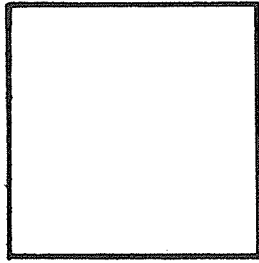
또 여기서 뚜렷이 얻은 것은 한것 美國 住宅建築을 例로 올려 놓은 5 가지 對立概念의 說明에 不過하고, 個個의 作品分析으로서, 一個 作品中에 對立이 어떻게 共存되어 있는가, 或은 對立概念이 相互에 어떻게 關係하고 있는가를 보지 않으면 안된다.

或은 美國建築에 있어서 美國의 特質이라고 하는 길이 包括的 課題에 傾注하려면 他文化에 있어서도 마찬가지로 形態의 意味論을 行한 위에서 相互의 比較論으로 發展시키는 것이 되리라.

例를 들어 일본과의 比較는 共히 比較的 짧은 期間에 유럽의 影響을 받으면서 急速히 近代化되고 있다고 하는 共通點을 가지면서 한편 固有의 傳統의 有無, 單一民族, 單一中心의 나라와 多民族, 多極의 나라라고 하는 正反對의 性格을 나타내는 나라이며, 그 比較는 興味 깊은 것이다.

1. 閉鎖와 開放

CLOSED VS. OPEN



㉠ 閉鎖

빠-송·가-땡 邸는, 植民地時代의 New England 의 代表的인 住宅이다.

(朴工) 지붕을 언즌 長方形의 平面을 갖는 二층 建物로, 지붕은 Shingle(쪽널판 지붕), 壁은 Clap-board(비늘판박이)로 嚴格히 닫혀진 形態를 하고 있었다.

17世紀의 New-England 의 村落은 이와 같은 形式의 住宅이 Middling House(서민층住宅)을 中心으로 해서 모여있는 自立한 村落 共同体였다.

17世紀의 美国社会는, 經濟的으로도 또 文化的으로도 中世程度로 밖에 간주되지 못했다.

그 住居形式의 原型은, 英国南東部の 民家形式에 있었다고 생각되어지나, 그 形態가 美国에 있어 보다 單純하고 엄격한 것으로 組織化되어진 것이라는 것에 注目하지 않으면 안된다.(圖 1)

간-(1959)이 휘라델피아 郊外에 세운 住宅은, 兩側에 暖炉가 붙은 長方形의 箱子꼴이며 그 平面形은 初期 버-지니아의 Colonial 住宅에 유사한 것이다. 이 住宅은 푸른 잔디와 樹木사이에 베란다(Veranda) 나 빠-고라를 둘른 집이 点在하는 典型的인 美国中産階級의 住宅地 가운데 있다.

그와 같은 속에 있으면서 이 住宅은 孤立된 閉鎖的인 形態를 지녀 다시 開口部도 視線의 높이로서는 가늘게 좁혀져 나무로 된 문으로 닫혀져 있다. 周圍住宅의 中産 階級의 親密感에 對해서 貴族的인 오만이라고나 할까 하는 것으로부터 그들 스스로를 지키고 있는 것이다.(圖 4)

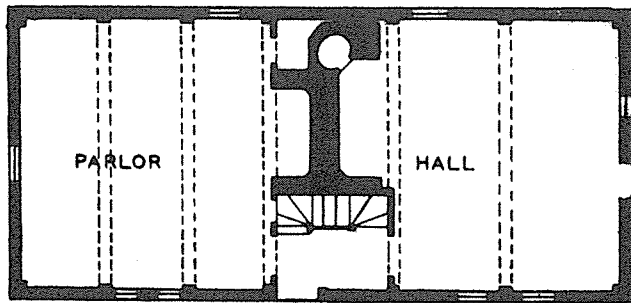


圖 1 마사츄세츠주 도푸스힐드 1683.

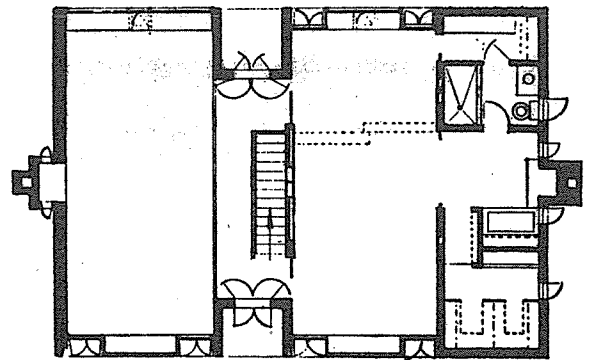


圖 4 에예릿그邸 펜실바니아州 체스널·힐 1959 N. 간-

㉡ 開放

이와같은 閉鎖的인 形態의 系列이란 對立的인 開放的 形態의 系列로서 우선 Spanish Colonial 의 住宅을 들어보자.

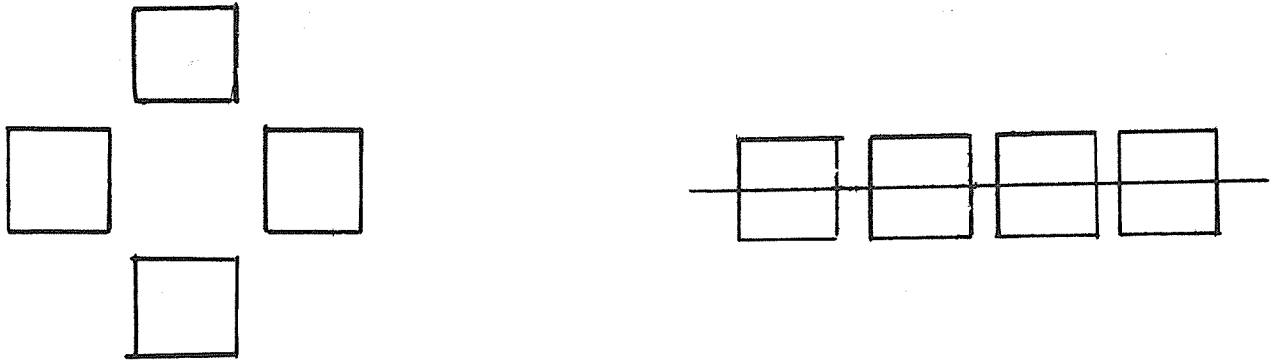
1826년의 멕시코獨立에서 1846年 캘리포니아의 美国併合에 이르는 時期가 케리포니아에 이와 같은 大農園의 繁榮한 時代였다. 이와 같은 住宅은 어쨌든 시원히 뻗은 平面을 갖고 幅넓은 베란다와 발코니-를 둘러 정돈된 庭園을 가지고 있다.

거기에는 植物이 옥어져 情感을 주는 屋外의 生活空間을 만들고 있었다.

美国의 中央部 北쪽은 5大湖 地方에서 南으로는 멕시코灣까지를, 南北으로 뻗는 미시시피河畔은 17世紀에서 18世紀末에 이르기까지 불란서人의 支配地域이었다.(圖 6)

2. 集中과 線列

CENTRALIZED VS. LINEAR



이것은 英國이나 佛蘭서 Gothic 재현의 影響을 받은 것이나, 繪画的, 로맨틱한 性格을 갖는 것으로 그 不整形한 突出平面과 그 周圍를 둘러 가벼운 포-치에 이어 周圍에 어울어진다. 圖9

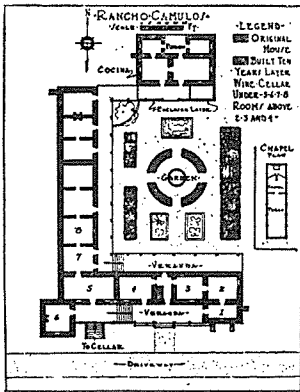


圖6. 단조 가뮤로즈 California 주 1839-49

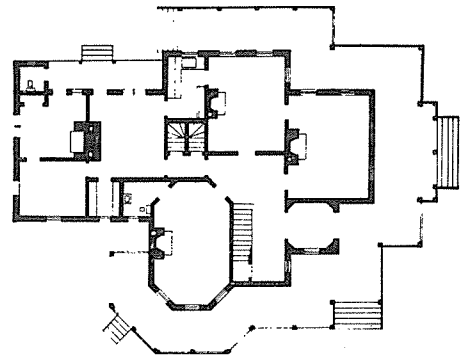


圖9. 스타-도반도 羅드 아일랜드주 미들톤 1872. 뉴-돈

㉠ 集中

17世紀 버-지니아의 住宅의 十字型 平面은 강한 集中의 形態를 나타내고 있다. 버-지니아의 住宅이 두터운 煉瓦壁과 端部の 연통에 의해 강한 閉鎖的 形態를 이루고 있는 것은 먼저 말했지만 이 前面과 背面에 포-치와 階段의 突出이 덧붙여짐에 따라 南部의 貴族의인 莊園主에 가까운 建物は 中心을 向해 튼튼한 集中의 힘을 얻었다. (圖 11)

고-루덴 바-구邸의 작은 계획안은 住宅에 있어 中心性의 再生, 특히 45度 方向의 軸線의 導入에 의해, 그 以後의 建築에 강한 影響을 賦與한 것이다. 이 住宅에 있어서는, 中心이 中庭空間에 있다. 暖爐의 연통은 中心性에 參加하고는 있으나, 中心에서 약간 낮추어졌고, 한 中心은 되지 않고 있다.

한쪽으로만 흐른 지붕은 中庭을 向해서 쏠려 있다. 그것은 室內空間을 周圍를 向해 放射시키는 效果를 갖고 있는 簡便 中庭에 對해서는 L 간-이 부득이 求하지 않고는 아니될 太陽光線을 많이 잡아 들여 놓고 있는 것이다. 圖 15

㉡ 線列

한편, 中心이 없이 線型을 이룬 形態의 例로서, 우선 Spanish Colonial 住宅의 例를 들자. (圖 16). 그것은 Patio (스페인인의 中庭)을 둘러 方形의 무리를 形成한 적도 있으나, 基本的인 房配列은 베란다에 걸들여 一列(或은 前後二列)로 줄지은 直線의인 것이다. 그것은 列柱에 덩굴장미를 열거, 시원히 퍼져 있다.

부란돈은 (圖17) 재퍼슨의 親한 親舊 나사니메루·하리손을 위한 住宅으로 모르면 몰라도, 재퍼슨의 젊었을 時節에 설계 (作品) 일 것이라는 말이다.

그 平面은 몬디제로의 경우와 같이, 로버트·모리스의 (著書) 影響이 分明하다. 그러나 그 全体에서 받는 印象은 한층 자유스럽고 시원스러운 것으로 재퍼슨의 젊은 才能을 잘 나타내고 있다.

즉 그의 平面은, 변화적인 中心이 있기는 하나 그 스케일은 무시되어 全体는 시원히 Rhythm을 주면서 直線의 線으로 連結지워져 있는 것이다.

그것은 英國의 鄧-지안의 엄격성에 對한 美國의 自由라고 할 수 있는 것을 表現하고 있다.

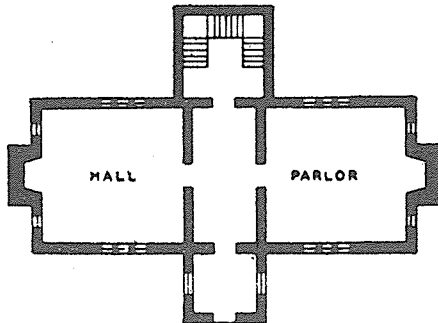


圖 11. 1922. 버지니아 住宅平面

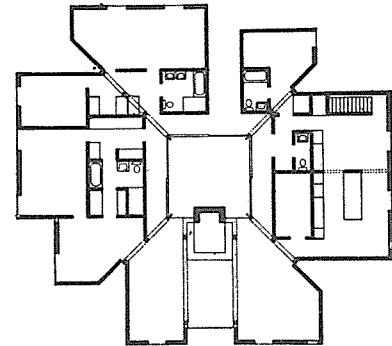


圖 15. 고-루덴바-그 邸計劃案 펜실바니아주 라이다르 1959년 간

그것은 高低差가 있는 地形上에 길게 뻗어 房内部의 空間에 應해서 天井의 높이가, 그리고 또 바닥 (床) 높이가 저마다 變化하는 흐르는 듯한 空間을 만들어내고 있다.

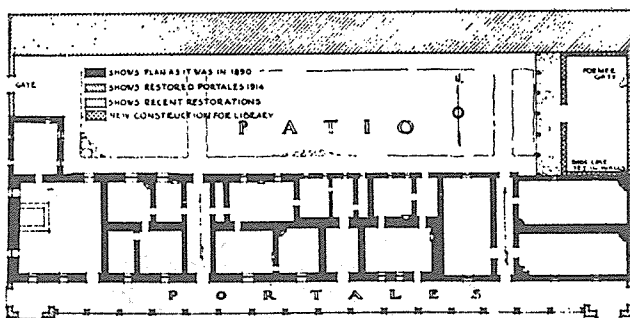


圖 16. 知事公邸 New Mexico 주 산다웨 1610-14

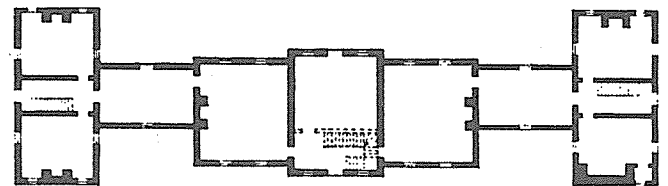
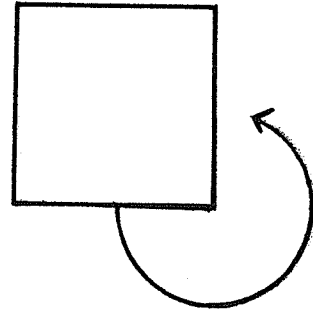
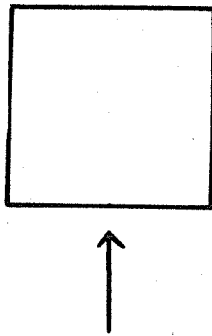


圖 17. 부란돈, 버지니아주 1765 T 제퍼슨 ?

3. 正面과 回轉

FRONTA VS. ROTATIVE



㉠ 正面

버-지니아의 죠-지안邸宅의 한층 아름다운 作品의 하나인 웨스트오버-의 바-드邸는, 그 單純과 힘찬 立面은 자-루스河를 바라보고 서 있다. 圖22.

17世紀에서 18世紀에 걸쳐 사람들은 河川을 通해 다른집(이웃)을 訪門하여 만났고, 런던을 나온 배는 直接 자-루스河를 거슬러 올라 이 집앞에 닛출을 풀었던 것이다.

立面은 엄격한 신매도리-이고 아름다운 분할 朴工壁이(Segmental Pediment)붙은 入口는 그 中央에 位置하고 있다.

그러나 内部 平面을 보면은 中央 Hall은 1 span 어느 쪽으로인가 물려 있고, 따라서 Hall은 中央에 붙지 않는 것을 알 수 있다. 그것을 近代建築의 論理에 의해서 허위의 立面이라 웃을수는 없다.

이 建築에 있어 建築의 正面은 무엇보다 우선 커다란 地形과의 關係에 있어 定해져 있는 것이다.

古典建築을 輕蔑嫌惡한 라이트는 形式的인 左右對稱의 立面 構成에서는 한층 먼곳에 있는 것으로 생각된다. 확실히 라이트의 建物에의 아푸로-치는 어느 것이든 우아하고 포근하게 감싸여 지는듯이 이끌리어 있다. 그러나 라이트는, 正面性을 갖는 意味를 몰랐든 것은 아니다. 詳細이 觀察하자면, 라이트는 오히려 멋있는 正面性을 建物細部나 各房바닥의 壁面에 두고 있는 경우가 많은데 놀란다.

여기서 보이는 비교적 대규모의 正面性이 例로서 윈스러우邸의 庭園에 面한 立面을 든다.(圖24). 이 建物의 入口는 回轉性이 주어져 있으나, 이 庭園은 그와는 對比的으로 確固한 正面性이 주어져 있는 것이다.

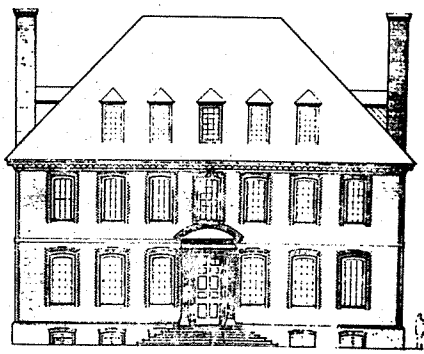


圖 22. 웨스트 오버-버지니아주 1729-35



圖24. 윈스로우邸 이리노이주 리바휘레스트 1893. F. L. 라이트.

㉞ 回轉

17世紀 New England 住宅의 代表的 例인 휘아반구스邸는(圖26)은 增築을 했기 때문에 初期의 單純한 상자型일때의 正面이 말려들어 가는 듯한 側面에서의 入口가 變해져 있다.

이것은 連結에 의해서 成長하며 構成되여진 Pattern의 典型的인 例일뿐만 아니라 徐徐히 地形에 친숙해져간 形態變化의 例로서 흥미있는 것이다.

1840年에서 1850年에 걸쳐 出版되여진 안드류-잭슨-다우닝의 住宅에 關한 書籍은 美國의 都市郊外에 사는 中産階級을 위한 獨立住宅에 대단히 幅넓은 影響을 끼쳤다.

그것은 그 前時代의 엄격한 구리-그, 리바이바-루에, 휘저있는 사람들에게 보이는데 大成功을 거두었다. 그 基底에는 18世紀 英國의 自然主義의인 庭園계획의 手法이 있다. 그러나 다우닝은 그뿐 아니라 이태리風이나, Gothic風, 스위스風等의 樣式을 自由스럽게 繪畫風으로 構成해 보였든 것이다.

1930年代 나치스의 壓迫을 피해 美國으로 移住한 바-하우스의 Design의 例로서 부로이아邸를 보자. (圖30)

이것은 戰後 美國住宅의 代表的 例로서 世界的으로 널리 影響을 미친 것이다. 그 回轉性은 아푸로-치뿐 만 아니고, 室內에서 庭園을 바라보는 몇개의 方向에 있어도 같이 볼 수 있겠다. 그 結果 建物全體가 敷地 中에서 回轉하고 있는 것으로 보인다.

그것은 奇妙히 바하우스의 그래픽 Design의 構成에 유사한 것으로 바-하우스의 이와 같은 Design이 본 질적으로 繪畫的, 田園的이며 非都市的인 것이었던 것을 나타내고 있는 것이다.

美國文化는 항상 그 광대한 大地가 갖는 支配的인 힘으로 發展해 왔다.

美國人의 大地에 對한 상징으로서 항상 서로 對立하는 二個의 願望과 싸우고 있다.

즉, 하나는 풍요한 大地에 안겨 조용히 定着하고 싶어하는 願望이고, 또 하나로는 大地의 속박에서 벗어나 손짓하는 地平線을 向해 달려가고 싶은 願望인 것이다.

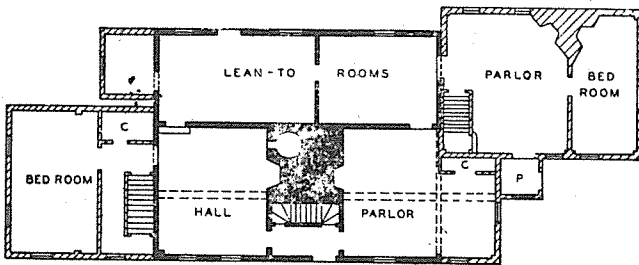


圖 26. 휘아반구스邸, 마사츄세츠주 대다무 1637~1680.

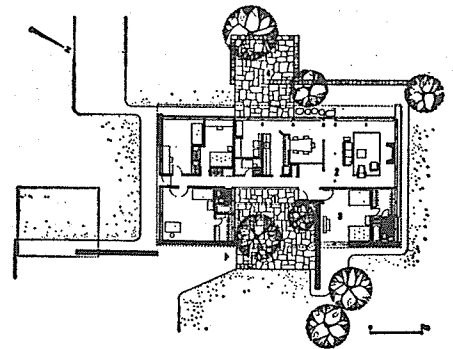


圖 30. 브로이아邸 고대디갓트주 뉴기니아 1951. M 부로이아.

住居의 形態에 있어서도 이 2가지 對立하는 態度는 分明하게 볼 수 있는 것이다. 移動해서 定着하는 일, 적었던 美國인디언의 諸族中에 있어 뿌에부로族만은 定着해 都市的인 集團部落을 만들어 왔다. 그들은 自己들의 先祖들이 大地의 穴에서 地上으로 나온 것이며 自己들도 다시 大地로 돌아 갈것을 믿고 있었다.

㉟ 下降

위스콘신주 미들톤의 재-코브스(圖33)은 L. 라이트의 大地에로의 回歸의 願望을 한층 잘 나타내고 있는 것이다. 그것은 圓形의 두터운 積石으로 둘러싸여, 흠으로 쌓아져 그 두터운 壁에 걸쳐져 있는 入口의 穴은 마치 洞掘에로의 出入口에 不過한 것이다.

圓形의 계획이, 뿌에부로의 圓形禮拜堂을 닮은 단지 우연으로만은 생각할 수 없다.

아리조나 砂漠의 穴中에서 自己空間의 이미지를 뒤쫓는 바우로·소레루는 大地에로 下降하는 라이트의 이미지 라고 하느니 美國의 이미지를 追求하고 있는 것이다. 圖34

4. 下降과 上昇

DOWNWARD VS. UPWARD

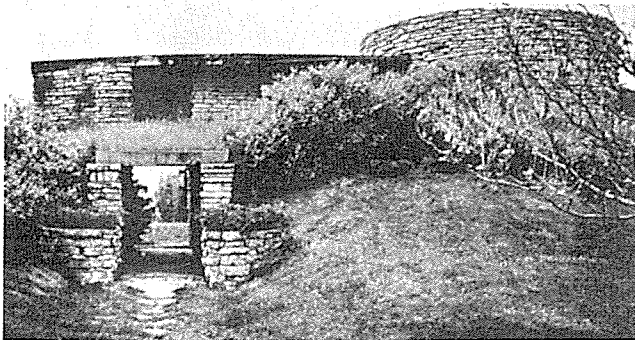
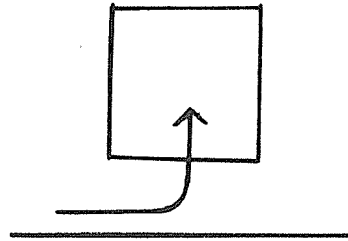
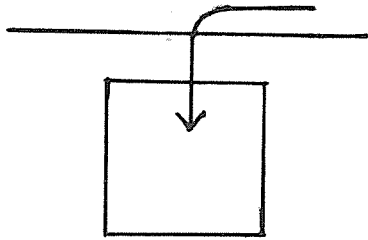


圖 33. 재고-부스邸 위스콘슨주 밀물 톨 1942. F. L. 라이트.

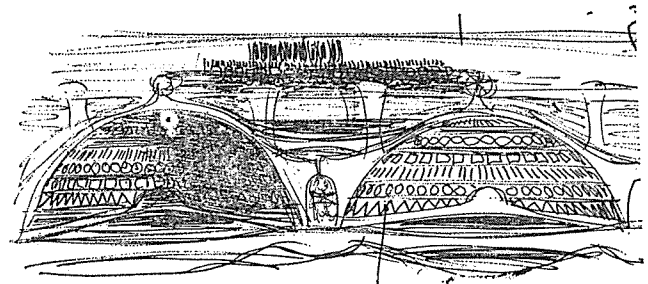


圖 34. 바오르, 소래루의 Sketch.

⊕ 上昇

大地에서 가볍게 上昇하는 住宅의 이미지로서, 미시시피地域의 農場住宅을 들자. (圖 36).

이것은 먼저 보였던 불란서 Colonial 住宅의 發展인 것이다. 즉 가는 列柱로 둘러워진 가라리-를 갖는 開放인 住宅을 煉互나 돌로 만들어진 튼튼한 기둥에 의해 大地에서 위로 받쳐 올린 것이다.

그것이 미시시피河의 氾濫에 對한 對抗이라는 意味뿐 아니라, 풍요한 미시시피-델타에 定着한 사람들의 上昇飛躍하는 이미지에 對應하고 있는 것을 理解하지 않으면 안된다.

구리-구, 리바이바-루의 住宅을 支配하고 있는 이미지는 白色으로 쪽뿔은 列柱와 그것이 높이 떠 받치고 있는 Pediment 에 依해 具體化된다. 圖 37

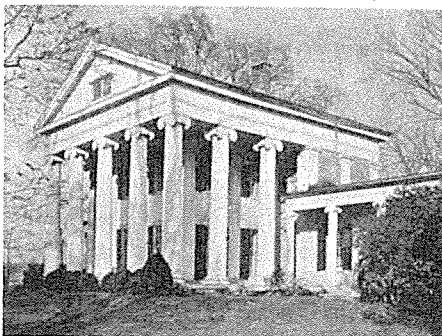


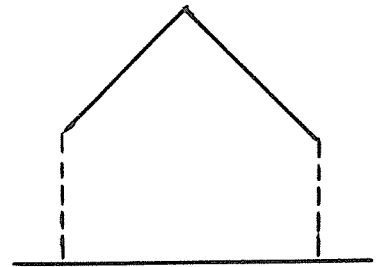
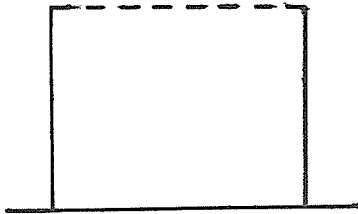
圖 36. 홀부레이스農場 루이지아나州 1801



圖 37. 위즈콕스카트邸 보른드주 오왈 1843.

5. 包囲와 被覆

ENCLOSED VS. COVERED.



㉠ 包圍

東海岸 Colonial 建築의 形式도 어느 것이든 單純하고 밝은 壁에 의해 둘러워져 있다. 여기서는 現在의 펜실바니아州과 델러웨어(Delaware)州에 일찍 移民해 있던 스웨덴人들의 통나무집(log-cabin)을 들자. 그것은 통나무 或은 도끼로 거칠게 다듬은 角材를 못을 치지 않고 쌓아 올려 그 틈새를 이끼나 粘土로 발라 壁을 만든 것이다.

통나무집은 開拓時代의 이미지와 結付시켜 挿画나 絵画 또는 時代物의 舞台로서 널리 一般에 定着하고 있다. 그러나 實際로 그 分布는 限定되어진 것이며 그것은 스웨덴 移民, 독일 移民에까지 實用되어 後에 그들에게서 特정한 스코틀랜드系, 아일랜드系이 他地域에 퍼트린 것이며 英國系 사람에게 들게는 전혀 利用되지 않은 것이다. 허나 그 거칠고 튼튼한 壁이 歷史의 事實과는 다르게 後代에 와서 開拓時代의 勇氣와 忍耐에 充滿된 生活의 이미지를 더 한층 觸發시키는 Symbol로 된것은 아주 興味있는 것이다.

Shingle 스타일에 대해서는 이미 몇번이나 다루었다. 그러나 空間에 둘러 있는 外觀(皮)의 意味를 더 한층 그럴듯하게 美國住宅建築속에 復活시킨 例로서 리차-드손의 스타우돈邸를 다시 들지 않을 수 없다.

(圖 43)

이 作品에 의해(쪽 널판이라는) New England의 傳統的인 材料는 自由自在로 틀어 連結해서 空間을 包圍하는 彫塑的인 意味를 얻은 것이다. 어빙-길의 建築은 흰 簡潔한 壁體에 의해 만들어져 있다. 空間의 變化는 그 壁體의 크기와 거기에 열린 開口部(그 形은 4角이나 半圓에 限定해 있다)의 大小에 따라서만이 얻어지리라 믿고 있는 것이다.

어빙-길은 Concret造에 처한 各樣의 새로운 技術的 계획을 試圖하는 훌륭한 技術者이기도 했다. 그러나 그 形態는 한 便으로 Spanish Colonial 에 다른 쪽에서는 유럽 近代建築에 密接하게 묶여 있는 것이다. 라이트의 建築 空間에 있어 包圍의 例로서, 애루빠소의 빠-링검邸(圖 45)를 든다.

그것은 丸模樣의 두터운 壁에 의해 둘러운 것으로서 大地에 깊이 뿌리 박아 定着하는 生活의 이미지와 열켜 있다. 여기에 있어 包圍와 下降의 意味는, 同一한 것으로 볼 수가 있겠다.

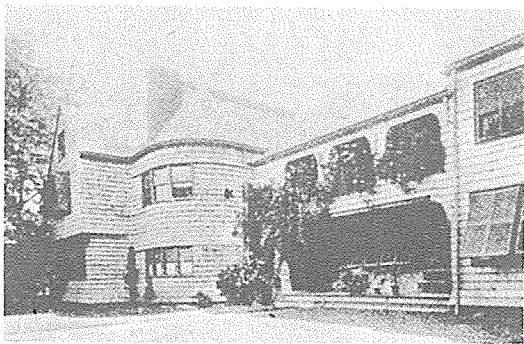


圖 43. 스타우돈邸 마사쉴세츠주 켄브리지
1882. H. H리차드슨.

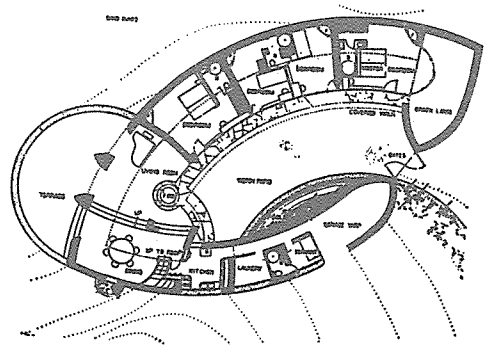


圖 45. 바링검邸 計劃案 텍사스주 에르바스 1941. F. L. 라이트.

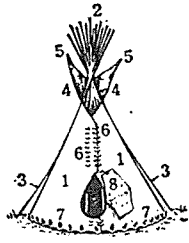


圖 46. 인디안의 천막 Tepee.

㉞ 被覆

인디안의 天幕 테피 Tepee 는 被覆하는 것에 따라 空間을 만들어 내고 있는 輻輳 單純한 例라 할 수 있겠다. 그것은 몇개의 통나무를 圓錐形으로 세워 거기에 毛皮를 뒤집어 씌운 것이다. 그것은 뿌에브로族과 같은 定着하는 種族과는 달리 廣大한 北美의 大陸을 끊임없이 移動하며 바람과 같이 流浪하는 種族들이었다. (圖 46)

1900年에서 第一次 世界大戰에 이르는 時期에 있어(Bungalow)라는 말은, 郊外의 中産階級의 住宅의 한 층 大衆的인 이미지로 되었다. 그것은 앞서서도 言及한 스틱크리-의 사·그라후스만』 등에 의해, 流布 되어진 것으로, 스위스山莊이나 日本住宅의 形態를 導入한 것이나, Porch나 지붕밑을 二層으로 만들고 粗 朴하게 덮어 씌운(朴工) 지붕을 特徵的인 形態로 하는 것이다. (圖 48).

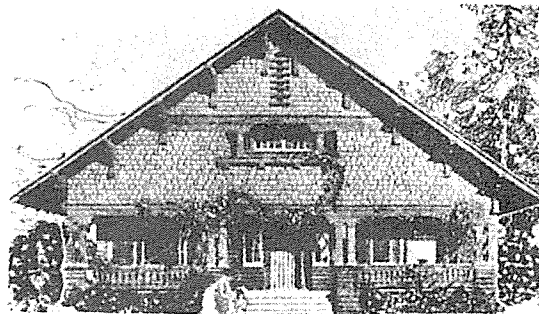


圖 48. 규스타프 스틱크리의 Bungalow.

對立 概念을 設定해서 考察을 發展시켜 가는 경우에 注意하지 않으면 안되는 것은, 當然한 것이긴 하나, 모든 作品이 그의 對概念의 어느쪽이든 한쪽 極이 黑이나 白이나 하듯 分類되어지는 것이 아니라는 것이다.

그것들은, 항상 相互 關係하면서, 一個의 作品속에서 共存하고 있어, 그 作品의 固有의 性格을 만들어 내고 있는 것이다.

먼저 提示된 分析에 있어 對立概念의 圖式을 나타내기 위해서 個個의 極概念이 表面에 露出되어서 빼앗기기 쉬운 것을 들고 있으나, 例를 들어 “라이트”의 作品의 大部分은 한쪽의 極概念을 說明하고 있는 때에 이미 다른 쪽이 明白하게 나타나 있는 경우가 많다.

例를 들어 『集中과 線列』에 있어 集中의 例로서든 “라이트”의 우이릿스邸는 各己 中心에 軸을 갖는 線列을 十字에 交叉시키고 있는 것이고, 같이 『包圍와 被覆』에 있어 水平으로 뻗는 집응의 意味를 말하는 로비-邸에 있어서는, 壁에 있는 包圍의 意味 共存은 明白한 것이다.

이와 같은 『對立의 並存』을 個個의 作品에 對해서 分析해 나가는 것은 考察보다 詳細한 作品解釋에 導入方向인 것이다. 또 한편, 對立概念의 共存에는 한쪽의 對極의 意味가 表面에 나타나 다른 쪽의 對極의 意味가 裏面에 숨겨지는 狀態로 存在하고 있는 것이 있다. 이것을 『對立의 重層』이라고 부르자. 즉, 어떤 極概念의 強한 提示는, 다른 極概念이 背景에 存在하고 있는 것은 前提로서 있는 경우인 것이다.

例를 들어 일본의 木造 住宅의 開放性和 서구住宅의 閉鎖性이라 하는 一般에 잘 理解가 가는 說明이 있다. 이것은 반듯이 過誤는 아닌 것이다.

그러나 이것을 全面的으로 擴張해서 日本과 西洋의 文化의 差異에 結付시키는 것은 커다란 誤謬에 일킨다. 즉 여기서 오히려 注目하지 않으면 안될 것은, 日本住宅의 開放性의 背景에는, 그와 같은 住宅이 보다 큰 環境(例를 들어 通路나 都市)에서부터 分離되어 閉鎖되어(例로서 넓은 뜰과 높은 담장으로 둘러 있다는 것과 같이) 있다는 對概念의 存在를 前提로 하고 있고, 反對로 西洋住宅의 閉鎖性은 그 背景에 個個의 住宅이 直接 都市를 向해 열려 있는 것을 前提로 하고 있는 것이다.

이와 같이 一個 極概念의 提示의 底邊에 걸쳐 對立하는 極概念이 存在하고 있다.

『對立의 重層關係』를 詳細히 밝혀 간다는 것은 建築의 意味를 보다 넓게 文化全體의 意味中에서 捕捉되는 것이다. 즉 이와 같은 考察은, 包括的인 文化論의 方向으로 誘導되는 것이리라.

形態分析이, 構成論의 水準과 동떨어져 意味論에 치우칠 때 一種의 眩暈에 말린다.

그것은 事物의 한 意味가 通常보다 큰 意味의 文脈中에서 定해져 있어.

그리고 그의 意味의 連鎖는 實現없이 널려 있는 것에 依하는 것이다.

그러한 點에서 意味論은, 어떤 形態의 具體的인 하나의 環境中에서 生存하고 있는 狀況의 해석에서 始作되는 것으로 보다 包括的인 生態論의 一部를 만들어 내는 것으로 말할 수 있다. 즉, 좁은 意味에서의 形態論이라 할 수 있는 『構成論』이 建築의 『만드는 方法』 즉 『生成』을 取扱하는 것이라 하면, 生態論으로서의 『意味論』은 建築의 『存在의 方法』 즉, 『生存』을 取扱하는 것으로 생각하리라.

이 小論은 그와 같이 하고 싶은 몇몇의 考案을 發展시키기 위해서는 必要한 準備的인 試圖인 것이다.