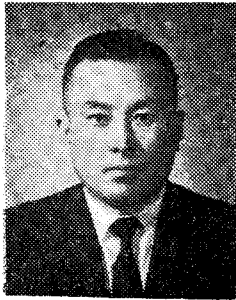




養鷄業界的 現況과 展望 및 當面한 問題點의 解決方案



오 세 정
<건국대 축대 교수>

「全國의 養鷄人 여러분!
養鷄業을 經營하시기에 얼마나 勞苦가 많으
십니까?」

넓은 바다위에서 작은 돛단배가 가진 風浪
을 겪어 가면서 고기를 잡는 어부의 심정과
같은 것이다.

이것은 누구의 잘못이나 무엇때문이라고 탓
을 하여 보았자 마음만 괴로울 뿐이다.

우리는 世界속의 韓國에 살고 있으며 韓國
內에서도 一次産業, 其中에도 어려운 養鷄業
을 하고 있는 것이다.

急變하는 世界情勢는 武力戰에서 經濟戰,
資源戰爭을 하고 있으며 앞으로 特히 食糧波
動이 언제올지? 사람의 主食이며 養鷄飼料의
主原料인 穀類의 波動을 언제 當할지?

우리나라와 같이 食糧이 不足하여 外國에서
補充하지 않으면 아니되고 또 飼料의 大部分
을 外國에서 導入하여 飼育하는 實情에서는
더욱 不安한 心情 禁할 수 없는 일이다.

近來 養鷄産業은 美國의 剩餘農產物의 德分
과 國內經濟成長으로 인한 消費增大를 數의으
로나 規模面에서 크게 發展을 가져왔으나 앞
으로는 數나·外的인 擴張보다 質과 內的인 充
實을 期할때가 왔다고 보며 過去를 거울삼아
現實을 냉정히 통찰하고 앞으로의 事業을 熟
考, 自律的인 調節을 하며 더욱 技術과 經營
方法을 研究 改善할것을 促求하는 바이다.

우리는 生産者立場에서 生産性的인 增大에만

注力할 것이 아니라 消費量에 맞추어 生産하
는 消費經濟 流通經濟를 알면서 經營을 하여
야한다. 그러자면 서로 協力 合心하여 行動할
수 있는 強力한 生産者 團體(養鷄協會 採卵分
科 孵化分科 부로일러分科委 等)가 構成되어
自制와 調節 消費擴大等を 強力히 實踐해 나감
으로서 우리의 養鷄産業은 年中 安定된 事業
을 營爲할 수 있는 것이다.

지금은 一年에 몇번이 아니라 月에 몇번式
價格의 急變이 이를 말하고 있다.

이것은 社會, 經濟, 政治的인 要因도 있겠
지만 우리 스스로의 個人的인 모험과 조바심
에다 商人들의 調作에 말려드는 것이기 때문
으로 안다. 그러므로 地域別로 나가서는, 全國
의으로 需要推定을 하여 計劃生産과 需給調節
하는 우리의 協力 團體가 強力한 힘을 가지고
實踐되어야 한다.

昨年 가을부터 今年初까지 不況이었으나
全國의 孵化業者가 스스로 約40日間의 入卵中
止와 調節로 不況을 短時日에 終結시킨것은
先進外國에서도 보기 어려운 훌륭한 일이라하
겠다.

앞으로 이와같이 協力하고 團結하는 것만이
養鷄業者가 살아나가고 發展하는 길이라 생각
된다.

먼저 우리나라의 養鷄業의 實態와 展望 및
重要問題點을 가지고 檢討하며 改善點을 찾고
저한다.

○ 現 況

1. 種鷄別 飼育現況

(養鷄協會에서 集計報告된 材料)

(1) 產卵鷄 PS 飼育現況 (♀)

分 期 別	71年度	72年度	73年度	74年度
1/4	89,340	69,079	89,868	35,810
2/4	87,860	46,450	73,650	21,865
3/4	57,750	21,100	31,100	
4/4	31,500	41,136	8,347	
計	266,450	177,765	202,965	(57,675)

(2) 肉鷄 PS 飼育現況 (♀)

分 期 別	71年度	72年度	73年度	74年度
1/4	48,880	66,107	75,950	38,190
2/4	86,440	86,896	93,350	107,145
3/4	127,140	76,063	84,838	
4/4	88,260	55,279	35,040	
計	350,720	284,345	289,178	(145,335)

種鷄飼育 現況을 볼때 產卵鷄의 경우 昨年度에 比하여 同期間에 35% 밖에 入雛飼育되지 못하고 있으며 全體의 28%로 되어있다.

이의 原因은 今年度 產卵鷄 孵化業의 繼續的인 不況으로 過度한 競争 出血로 種鷄確保能力이 없어지고 一部 孵化業者의 권태와 意欲 低下의 結果라고 본다.

이러한 狀態로 種鷄確保가 부진할진대 來年度 產卵鷄 初生雛는 供給不足現狀이 오지 않을가 우려된다.

肉鷄種鷄는 昨年度에 比하여 86%나 되며 全體의 50%이므로 特別한 需給의 變動이 없는 限 今年度 水準을 維持하지 않을가 豫想된다.

한편 種鷄登錄에 對한 畜產法施行令이 改正됨으로서 이를 철저히 實行되는 경우 種鷄確保된 數에 對하여는 効率的인 生産 活用이 기대되며 種卵供給의 不足現狀이 나오지 않을가 우려된다.

2. 孵化場 現況

- 1) 全國의 孵化場數 285個所 (約 350個所推算)
- 2) 孵化機臺數 1201臺 (約1,300臺 推算)
- 3) 入卵能力 17,306,060個 (約 2,000萬個 入卵 推算)

現在로서는 孵化場이 너무 많으며 亂立된 感을 갖게된다. 그리고 正確한 血統을 가진 種鷄를 確保 孵化하는 孵化場이 過然 몇 %나 되는지?

現 畜產法內에서 施行令이 改正되었으며 母法인 畜產法의 改正作業이 推進中인바 孵化場의 整備는 불가피한 일이라하겠다. 그것은 種鷄도 없이 無秩序한 交雜種의 生産體나 衛生的 施設과 管理를 하지 않고 있는 孵化場은 法的으로 과감히 整理 制裁되어야하며 初生雛 購入에 있어서도 이러한 곳의 병아리는 사지 않도록 하는것이 自己의 生業을 爲하여 各성 할 일이라하겠다.

孵化場에서도 하루속히 이에 對備策을 강구하는 것이 바람직한 일이며 眼前에 부닥쳐서 後悔없기를 바라는 바이다.

3. 初生雛 生産現況

1) 產卵鷄初生雛出荷首

年度	72	73	74	備 考
月別				
1	731,637	928,313	460,210	入卵中止
2	1,954,204	2,060,412	23,640	
3	2,689,994	2,313,898	823,085	
4	2,864,523	1,808,285	920,049	
5	2,496,968	1,771,033	842,013	72年 12,085,820
6	1,348,494	1,482,487	562,126	73年 10,364,428
7	1,065,953	1,016,868		74年 3,631,123
8	672,827	579,463		(35%)
9	791,568	803,168		
10	938,501	1,151,189		
11	830,137	795,297		
12	952,351	409,543		72年 7~12 月 5,251,337
計	17,337,157	15,200,588		73年 7~12 月 4,755,528 (95%)

2) 肉鷄初生雛出荷首

年度 月別	72	73	74	備考
1	1,334,246	1,982,359	752,497	
2	2,893,257	2,035,240	221,533	
3	4,275,212	2,370,402	1,823,713	
4	4,210,273	3,728,999	2,123,337	
5	3,939,841	3,893,559	2,360,399	
6	2,915,740	3,953,481	2,190,427	
7	2,726,200	3,210,671		
8	2,470,158	2,532,809		
9	2,474,446	1,891,733		
10	1,941,580	1,151,973		
11	1,629,540	1,314,956		
12	1,764,025	920,020		
計	32,574,518	29,386,199		

採卵鷄의 경우 初生雛出荷現況으로 볼때 昨年度(73年)에 比하여 現年(74年6月末)에 35% 밖에 生産되지 않았으며 73年度 後半기의 數가 72年度の 後半기와 比較하여 95%의 生産數를 나타내고 있다.

現在 産卵中인것이 73年度 中後半기의 것이므로 72年度에 比하여 數의 減少가 많지 않은데다가 消費는 石油波動의 餘波로 諸物價上昇, 쌀값의 上昇, 最近 연탄과동등으로 因하여 急激한 減退로 生産原價인 19원臺를 겨우

維持하고 있으나 今年末까지는 겨우 現況 維持狀態로 나갈것이며, 來年度에는 經濟의 더욱 惡化가 없는 限 不況이 없이 좋은 景氣가 豫想된다.

그런데 現在 燃炭波動以後 급격히 産卵鷄의 入雛를 서두르고 딸리는 것을 볼때 來年 景氣 회복과 消費의 維持 乃至 擴大가 오지않는 限 걱정을 가져다 준다.

肉鷄는 初生雛 發生後 2個月間의 景氣를 左右하기 때문에 現在로서는 孵化業者보다 飼育者들의 自律的인 入雛調節을 많이 하는 傾向이 있어 季節과 經濟의 큰 變動이 없는 限 現狀은 維持되지 않을가 생각되나 큰 孵化業者들의 過度한 生産으로 영세한 孵化業者들은 큰 피해를 면치 못하고 있으며 또한 價格의 덤핑과 生産過多로 今年 後半기에 부로일러 價格이 下落될 위험성이 많아진다.

即 GPS 農場에서 PS의 生産이 많아 昨年 末부터 過剩供給된 原因의 結果라고 生覺되며 이는 來年度까지 계속되리라 본다.

그리고 過去 왕병아리는 來年度부터 生産이 自然 없어지리라 보며 없어질줄 안다.

이것은 飼育者의 經濟性으로 보나 法的인 措處에 依하여 왕병아리가 없어지게 될 것이다.

4. 卵價와 肉鷄畝分析과 飼料畝의 對比

年	月	卵 價		飼 料 畝		肉 鷄 價		飼 料 畝		卵價와 飼料比	肉價와 飼料費
		金額	率	金額	率	金額	率	金額	率		
71 年	1	11.80	100	36.70	100	224	100	44.80	100	3.1	0.20
	8	11.00	93.5	40.43	109.2	230	103.5	45.03	99.1	3.7	0.20
	12	9.50	80.8	39.08	105.5	150	69.5	47.16	103.8	4.1	0.32
平	均	11.13	94.6	38.05	102.7	199.5	89.8	45.68	100.5	3.4	0.23
72	年	11.25	95.6	38.69	104.5	208.7	93.9	47.31	104.1	3.4	0.23
73	1	11.91	101.2	39.12	105.6	252	113.4	47.44	104.4	3.3	0.19
	3	14.00	119	43.20	116.6	256	115.2	51.30	112.9	3.1	0.20
	5	14.56	123.7	48.41	130.7	287	129.1	58.81	129.5	3.3	0.21
	6	12.40	105.2	49.57	133.8	294	132.3	60.08	132.2	4.0	0.20
	8	15.20	129.2	56.16	151.6	340	153	68.09	149.8	3.7	0.20
平	12	14.17	120.4	70.59	190.5	316	142.2	85.48	188.1	5.0	0.27
	均	13.75	116.8			281.1	126.5			5.1	0.30
	1	12.71	108			383	172.4			5.5	0.22
	2	14.51	123.3			362	162.9			4.9	0.24
	3	17.76	150.9			461	127.5			4.0	0.19
	4	17.56	149.3			478	215.1			4.0	0.18
	5	18.34	155.9			408	183.6			3.8	0.21
6	18.25	155.1			339	152.6			3.9	0.25	
7	16.85	143.2			420	189.1			4.1	0.20	

採卵養鷄의 경우 71年 1月을 基點으로 하여 鷄卵값의 上昇率은 155%에 比하여 飼料값은 190%를 넘어서고있다. 이것을 볼때 71, 72年度에 比하여 73年 12月以後 現在까지 採卵業者의 고충이 얼마나 컸나를 알수 있다.

現在는 生産原價가 겨우되던가 未達되는 實情이며 技術과 經營面에서 카바시키고 있다고 본다.

肉鷄값은 現在 利益이 있으나 앞으로 어떻게 될지 의문이다.

卵價와 飼料價의 比는 數字가 적을수록 有利한데 3.5以下는 되어야하며 肉鷄와 飼料價의 比는 0.24 以下의 數價가 바람직하다.

現在 鷄卵의 生産原價는 1個當 ±19원 27전
 肉鷄의 生産原價는 1kg當 ±355원 53전
 別表參酌

5. 生産原價計算

1) 鷄卵의 生産原價(約 ±19원 27전)

鷄卵 1個當 生産原價의 算出問題는 매우 要因이 複雜하고 成績의 良否에 따라 크게 差異가 있기때문에 얼마라고 한마디로 斷言하기가 어렵다. 原價計算에 영향을 미치는 要因을 列舉하면

(1) 生産能力面에서

- 1) 育成率(80%~90%~95%?)
- 2) 初産日令(150日~160日~170日?)
- 3) 成鷄生存率과 平均壽命(産卵期間)
- 4) 産卵率(60%~70%~80%?)과 産卵指數
- 5) 卵種, 破卵率, 不合格卵率(血卵, 異物卵)

(2) 生産經費算出面에서

- 1) 育成費償却金額基準
- 2) 飼料消費量과 金額單價
- 3) 經營規模와 施設內容
- 4) 人件費負擔(自家와 雇傭勞動)
- 5) 防疫衛生費
- 6) 光熱費

- 7) 修繕費
- 8) 諸材料 및 消耗品費 器具費
- 9) 旅費運搬費
- 10) 雜支出 其他諸費
- 11) 利子(資本 및 借入金)
- 12) 諸公課費等

以上 여러가지 要因에 따라 差異가 있기때문에 1個當 生産原價를 쉽게 말할 수 있는 者는 없다. 그러므로 우리나라 大體的인 平均傾向의 基準을 參酌하여 볼때

育成費 (1首當始産時까지 諸費用)

項 目	額	內 譯
병 아 리 代	187.50	雛代 150원, 育成率 80% 初生雛 1.6kg×85원(81.57) 大雛 7kg×65원(61.67) 中雛 4.0kg×74원(70.20) 損耗量 5%(44.35)
飼 料 代	931.35	유켓슬, 계두, 구충, 항생제, 소독, 치료에방등
防疫衛生費	30	
人 件 費	30	
光 熱 費	25	
修理維持費	10	
旅費運搬費	20	
材料消耗品	10	
建物器具償却費	35	
利 子	130	
其 他	30	
計	1,428.85	

産卵鷄(1首當 12個月間 諸費用)

項 目	金 額	內 譯
飼 料 代	3,193.75	125g×365日×70원(1kg當) { 初기 70.54 中기 65.94 後기 61.00 }
育成費償却費	928.85	1,428.85-500원
防疫衛生費	50	
人 件 費	65	月 15,000원支給
建物器具償却費	75	
光 熱 費	50	
修 理 費	20	
消耗品材料	50	
旅費運搬費	45	
利 子	230	
其 他	50	
計	4,757.60	

收入 鷄糞代 30kg×5원 = 150원

空紙 2枚×20원=40
 計 190원
 4,757.60-190=4,567.60
 4,567.60÷237個(65%年中產卵)=19.27
 鷄卵 1個當 生産原價基準 約±19원27전

2) 肉鷄의 生産原價(1kg當約±355원53전)

肉鷄生産 역시 雛代, 出荷日令, 飼料効率 育成出荷率, 經營規模와 施設內容 飼料單價 光熱料費, 防疫衛生費, 施設修理補完, 器具償却, 材料消費品費 旅費 運搬費 公課金 利子 諸雜支出 等에 따라 크게 差異가 있기때문에 1kg當 生産原價를 한마디로 表現하기는 매우 어려운 일이며 大體로 平均的 傾向의 基準을 提示하면

8週令 1.5kg·生産出荷基準

項 目	金 額	內 譯
雛 代	100원	首當90원×90%出荷 飼料要求率 2.7 {1kg 86원 {前기 5,45} {後기 81,61}}
飼 料 代	348.30	
防 疫 衛 生 費	35	
人 件 費	15	
光 熱 費	20	
修 理 費	10	
施設器具償却費	15	
材料消耗品費	5	
雜 支 出	5	
利 子	20	
計	573.30	

573원 30전÷1.5kg=355원 53전

6. 養鷄協會의 活動事項

畜産分野에 社團法人體가 20餘個있으나 飼料協會를 除外하고는 그 어느 團體보다도 健全하게 熱心히 일하고 잘 協力이 되는 團體라고 自負하고 있다.

여기에는 뜻있는 養鷄業에 關係되는 業者와 學界 研究分野의 物心兩面의 희생적인 努力과 協同情神이 담겨져 있으며 이와같이 産學協同의 結果로 他分野보다도 技術的인 面에서나 經營的인面에서 飛躍的인 發展을 갖어

왔다고 본다.

그러나 一部에서는 유감스럽게도 協力없이 眼前的 自己의 利益만을 爲하여 業界의 發展的인 要因阻害를 갖어오는 者가 있다는 것을 볼때 反省을 促求하는 바이다.

美國과같은 큰 나라에서 큰 業者들이나 적은 業者 할것 없이 強力한 生産者團體가 곳곳마다 조직되어 自己의 權益을 保護받으며, 權利를 主張하고 있다. 가까운 日本도 地域別로 組合이나 協會等 同一業種끼리 協力이 잘 이루어짐으로서 有利한 經營과 保護를 받고 있는 것이다.

우리도 더욱 분발하여 서로 協同 合心하여 權益의 保護와 權利를 主張할 수 있도록되어야 하겠다. 이는 누구에게 민지말고 스스로 參與하고 理解와 協力으로 團結하는 것만이 우리의 살길임을 強調하는 바이다.

最近地方別로 많은 協力運動이 展開되고 있는 것을 볼때 매우 기쁘다음 禁할 수 없다.

1) 全北地區

道廳畜政課 朴課長님과 關係職員 여러분의 積極的인 支援과 協力 促求의 힘을 입어 昨年 後期부터 뜻 있는 몇몇 養鷄人의 희생적인 協力으로 事務室과 電話를 設置하고 常勤職員이 勤務하며 各種 統計와 情報 時勢等を 수집, 알리며 孵化分科 採卵分科 부로일러 分科等 分野別로 모임을 가져 활발히 움직이고 있다.

이것은 지역적 여건에 매우 바람직한 일이며 앞으로 더욱 협력으로 全北地方 養鷄業 發展에 효시가되며 스스로 保護育성과 權益保護에 큰 力活이 되리라고 믿는다.

2) 全南 光州地區

全南農大 朴學長님을 中心으로 몇 獨지家의 희생적인 努力으로 全國에서 가장 模範的인 地域 業者들의 育성과 保護를 爲하여 先導的인 役割을 하고 있는 것을 알고 있다. 여기는 每週 모여서 生産者가 스스로 鷄卵과 닭고기 값을 協定, 出荷調節을 하며 商人들에게 희생을 당하지 않고 있는 곳이다.

그리고 飼料를 비롯한 各種資材의 共同購入을 시도하여 地域的 不利한 條件을 有利하게 引導시키며 全國에서 가장 先導的 模範地域이라고 생각된다.

3) 大邱地區

大邱地域의 養鷄는 畜協의 힘이 없었던들 發展 維持하기 어려운 일이라 生覺된다. 여기에는 養鷄業者들의 協力도 크지만 組合長 유종래氏의 活躍은 全國畜協의 師表가 되리라고 본다.

各地方의 畜協이 이와같이 活動하여 主眼 間接히 바라며 여기에는 業者들의 參與와 協力이 반듯이 뒤따라야 될 줄 안다.

4) 釜山地區

釜山養鷄業者들의 熱意와 參與慾은 놀라운 정도이며 東亞大學 이병달교수의 회생적인 努力으로 時勢調査와 各種統計 수집과 供給 조절을 하고 있어 協力만 더욱된다면 매우 安定養鷄가 될 것으로 믿는다.

이 以外도 地域別로 協力體가 構成되어 共同購入, 共同販賣, 情報 時勢等を 交換하고 있어 이것이 近來 養鷄業의 急變動向이라고 본다.

만시지탄은 있으나 이것이 좀더 體系化되고 組織化되어 連結되고 더욱 合心 協力이 이루어 지길 바라는 마음 간절하다.

이것이 잘 運營되느냐? 못되느냐? 에따라 養鷄業 發展의 尺度가 된다는 것을 確信하는 바이다.

7. 鷄卵과 肉鷄의 消費와 流通

本調査는 昨年度 本人이 全國의 主要都市를 中心으로 道畜政課와 養鷄協會支部의 協力을 얻어 調査 集計된 것으로 이에 協助하여 主眼 諸位에게 感謝올리며 部分的인 發表가 既되었으나 여기에 參考材料로 수록하오니 많은 利

用을 바란다.

아울러 이 調査에 支援은 美穀物協會韓國支部가 協贊하여준 것을 다시 밝히는 바이다.

1) 鷄肉 및 鷄卵需要推定

年度	鷄 肉			鷄 卵		
	本研究 (A)	農水産部 (B)	B/A	本研究 (A)	農水産部 (B)	B/A
1971	49,102	—	—	2,484	—	—
72	51,964	—	—	2,589	—	—
73	55,082	59,218	107.5	2,759	3,079	111.6
74	58,219	64,474	110.7	2,933	3,366	114.8
75	61,467	71,193	115.8	3,113	3,662	117.6
76	64,783	77,379	119.4	3,297	3,999	121.3
77	68,390	85,602	125.2	3,552	4,452	125.3
78	72,113	94,712	131.3	3,814	4,945	129.7
79	75,800	104,636	138.0	4,078	5,490	134.6
80	79,688	117,411	147.3	4,385	6,086	138.8
81	83,696	131,749	157.4	4,699	6,732	143.3

2) 서울시 鷄卵消費추정 (73.12~74.1)

區 分	數量	1日消費量	比率	備 考
家 庭	120萬 戶	1,124	24.6%	生活費 負擔 學校 도시락
다 방	150萬 戶	459	10.0%	차값 原料 및 經費 上昇
주 집	2,500	243	5.3%	社會風土와 經濟 事情
음식점 · 여관	11,000	1,716	39.8%	外食, 經濟事情
제 과 제 빵	577	787	17.2%	高級제과 生産與 否 經費
기 타	부화계 약	224	3.1%	季節
계		4,553	100	

3) 職業別 調査家口當 年間 平均 消費量

區 分	肉 鷄				鷄 卵	
	하이부 로일러	부세미 로일러	軟鷄	廢鷄		
個人會社	7.5	3.1	3.7	5.3	19.6	425.07
銀 行	11.3	1.6	3.0	3.2	19.1	610.42
公 務 員	6.7	2.7	1.7	3.0	14.1	335.6
教 員	10.2	10.4	5.1	3.6	29.3	534.9
其 他	9.2	3.8	2.6	2.8	18.4	347.5

4) 所得階層別 調査家口當 年間 平均 消費量

所得階層	肉 鶏					鶏 卵
	하이부로일러	세미부로일러	軟 鶏	廢 鶏	計	
	kg					個
30,000원 以下	2.0	0.5	1.0	1.4	4.9	160.0
30,000~50,000	5.3	1.4	2.2	3.4	12.3	259.8
50,000~70,000	6.8	4.9	2.8	4.1	18.6	396.0
70,000~90,000	11.1	5.0	3.7	3.1	22.9	476.4
90,000~110,000	16.5	6.4	4.6	3.5	31.0	549.9
110,000원 이상	24.8	9.4	5.9	4.1	44.2	537.1

註: 所得은 法定所得이므로 實質所得 보다 낮게 評價되고 있음.

5) 年齡別 年間消費量

年 齡	肉 鶏		鶏 卵	
	消費量	構成比	消費量	構成比
	kg	%	個	%
10歲未滿	684	18.5	53,711	27.1
10 ~ 20	1,087	29.4	62,431	31.5
20 ~ 30	388	10.5	16,252	8.2
30 ~ 40	1,187	32.1	50,540	25.5
40歲以上	351	9.5	15,261	7.7
計	3,697	100.0	198,195	100.0

6) 치킨센터에서의 구분닭 購入量

所得階層	年間購入量	年間總닭購入量 中 比率
30,000원 以下	2-3마리	7.0%
30,000~50,000	5-6	9.1
50,000~70,000	7-8	17.0
70,000~90,000	10-11	21.3
90,000~110,000	13-14	19.7
110,000원 以上	18이상	18.4

7) 所得階層別 닭 購入 方法 (單位: %)

所得階層	購入方法	집에서 산다	전시장에 가서 산다	衛生的인 方法에 의해서 산다	市場에 있는 닭을 산다	市場에 있는 닭을 산다	市場에 있는 닭을 산다	其他	計
30,000~50,000	70.9	7.7	7.7	12.0			1.7	100.0	
50,000~70,000	75.6	6.7	7.6	10.1				100.0	
70,000~90,000	76.3	10.5	5.3	7.9				100.0	
90,000~110,000	71.2	10.2	5.1	10.2			3.3	100.0	
110,000원 以上	64.5	12.9	9.7	12.9				100.0	

8) 季節別 家口當 肉鶏 및 鶏卵 消費量 (單位: %)

區分	月	1~2	3~4	5~6	7~8	9~10	11~12	計
		하이부로일러	6.0	13.8	20.3	26.0	21.7	
세미부로일러	7.0	9.8	19.0	23.4	23.6	17.2	100.0	
軟 鶏	10.7	17.6	24.7	22.2	19.8	5.0	100.0	
鶏 卵	17.0	16.5	16.7	15.9	16.9	16.9	100.0	

9) 肉鶏 및 鶏卵價格上昇에 대한 消費者反應 (單位: %)

所得階層	肉 鶏		鶏 卵	
	消費量 減少	消費量 不變	消費量 減少	消費量 不變
30,000원 以下	92.7	7.1	73.3	26.7
30,000~50,000	72.0	28.0	62.0	38.0
50,000~70,000	67.0	33.0	43.0	57.0
70,000~90,000	66.7	33.3	33.3	66.7
90,000~110,000	65.9	34.1	43.5	56.5
110,000원 以上	63.3	36.7	36.7	63.3

10) 月別 肉鶏 및 鶏卵販賣率 (單位: %)

種類	月別	1~2	3~4	5~6	7~8	9~10	11~12	計
		하이부로일러	6.0	13.8	20.3	26.0	21.7	
세미부로일러	7.0	7.8	19.0	23.4	23.6	17.2	100.0	
軟 鶏	10.7	17.6	24.7	22.2	19.8	5.0	100.0	
産卵用廢 鶏	23.9	14.2	16.6	10.2	20.4	14.7	100.0	
鶏 卵	15.0	16.0	17.4	16.9	17.4	17.3	100.0	

11) 새로운 料理法 開發에 대한 消費增加反應 (單位: %)

所得階層	肉 鶏		鶏 卵	
	現在보다 增加할 것임	變動없을 것임	現在보다 增加할 것임	變動없을 것임
30,000원 以下	17.7	82.3	17.6	82.4
30,000~50,000	24.7	75.3	33.4	66.6
50,000~70,000	26.2	73.8	29.4	70.6
70,000~90,000	25.8	74.2	33.3	66.7
90,000~110,000	36.6	63.4	43.6	56.4
110,000원 以上	25.0	75.0	32.4	67.6

12) 肉鷄 및 鷄卵 購入時의 選擇基準

(單位: %)

得階層	肉			鷄			鷄			卵		
	무게	색갈	크기	무게와 색갈	크기	計	무게	색갈	크기	무게와 색갈	크기	計
30,000원 以下	27.8	—	16.6	38.9	16.7	100.0	5.6	—	50.0	22.2	22.2	100.0
30,000~50,000	29.9	2.3	10.4	35.6	21.8	100.0	7.0	11.6	32.6	18.6	30.2	100.0
50,000~70,000	18.1	6.7	8.5	46.7	20.0	100.0	3.9	6.9	34.3	24.5	30.4	100.0
70,000~90,000	20.6	2.9	20.6	41.2	14.7	100.0	2.9	2.9	23.6	35.3	35.3	100.0
90,000~110,000	25.0	4.2	12.5	45.8	12.5	100.0	—	2.2	33.3	20.0	44.5	100.0
110,000원 以上	18.2	6.1	15.1	36.4	24.2	100.0	2.9	—	45.7	11.4	40.0	100.0

13) 市場 안 屠鷄場에서 산 닭을 골라 그 자리에서 잡는 것을 보고 사는 理由

(單位: %)

階層	非衛生的이지만 닭을 낚는 때	이 죽은 병이 든 닭을 낚는다	過去부터 그렇게 인했다	工場에서屠鷄되어 냉랭한 닭을 싫어해서	잡은 닭은 非衛生的이기 때문에	오 잡은 닭은 맛이 없어서	오 잡은 닭이 없기 때문에	屠鷄工場에屠鷄된 닭이기 때문에	其他	計
30,000원 以下	50.0	—	30.0	—	15.0	—	5.0	—	—	100.0
30,000~50,000	60.0	—	5.5	3.6	23.6	7.3	—	—	—	100.0
50,000~70,000	64.2	—	8.5	1.7	17.9	5.1	1.7	0.9	—	100.0
70,000~90,000	55.8	—	14.0	7.0	16.3	2.3	4.6	—	—	100.0
90,000~110,000	60.7	—	10.7	3.6	17.9	7.1	—	—	—	100.0
110,000원 以上	60.0	—	6.7	3.3	10.0	10.0	6.7	3.3	—	100.0

14) 앞으로 닭이 現代化된 大規模 工場에서 衛生的으로 屠鷄處理되면 (單位: %)

區分	衛生的인 닭을 낚는 때	고급인 大規模 屠鷄場에서 닭을 구매한다	在 美 式 屠 鷄 場 中 大 規 模 屠 鷄 場 中 屠 鷄 場 中 購買한다	計
30,000원 以下	58.8	—	41.2	100.0
30,000~50,000	81.4	—	18.6	100.0
50,000~70,000	85.0	—	15.0	100.0
70,000~90,000	93.5	—	6.5	100.0
90,000~110,000	73.8	—	26.2	100.0
110,000원 以上	87.5	—	12.5	100.0

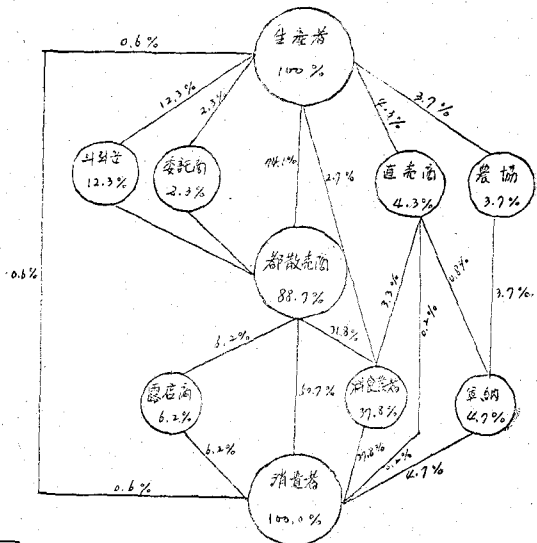
16) 매스콤 料理講習에 대한 消費者反應 (單位: %)

區分	매스콤 料理講習에 對해 본다	食性 때문에 그대로 못 한다	全然 關心이 없다
30,000원 以下	27.8	50.0	22.2
30,000~50,000	27.9	52.1	20.0
50,000~70,000	28.2	48.5	23.3
70,000~90,000	29.6	57.5	12.9
90,000~110,000	31.1	51.1	17.8
110,000원 以上	18.7	56.3	25.0

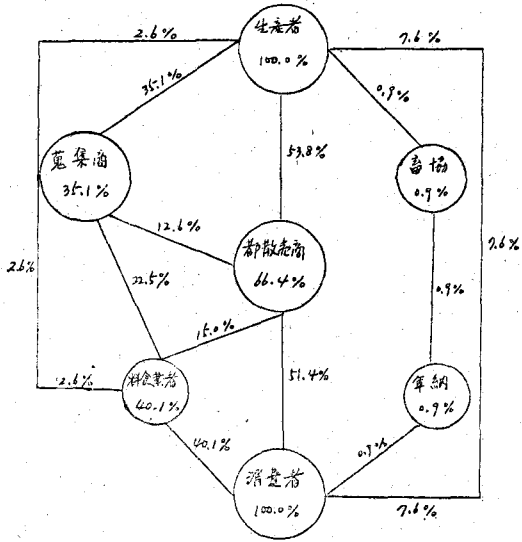
15) 닭을 屠鷄하여 다리, 내장, 앞가슴 등으로 等級化하여 販賣하면 (單位: %)

區分	좋은 程度이 되도록 費를 增加한다	現在 肉價가 低價로 售되고 費를 增加한다	대중 市場에 適한 等級의 肉을 販賣한다	消費 量을 增加시키지 않고 等級 制를 實施한다	其他	計
30,000원 以下	33.3	27.8	33.3	5.6	—	100.0
30,000~50,000	34.4	31.3	33.3	1.0	—	100.0
50,000~70,000	30.8	36.5	32.7	—	—	100.0
70,000~90,000	39.4	33.3	27.3	—	—	100.0
90,000~110,000	29.4	46.7	23.9	—	—	100.0
110,000원 以上	28.6	20.0	51.4	—	—	100.0

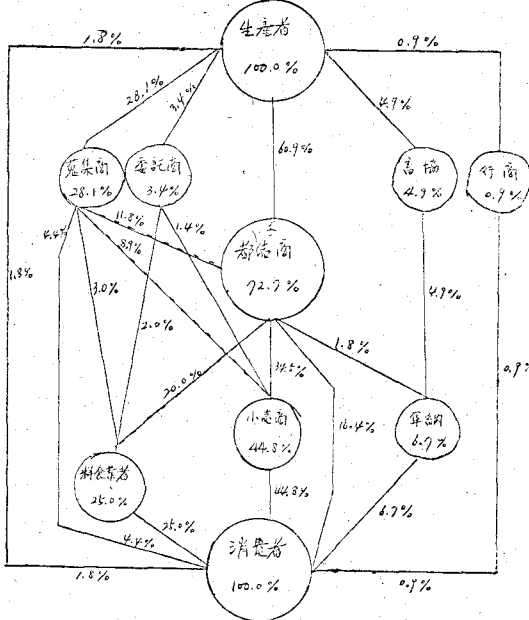
17) 肉鷄의 流通經路 및 流通量



18) 廢鷄의 流通經路



19) 鷄卵의 流通經路



20) 鷄卵의 流通段階別 마진 (單位: 中卵個當/원)

流通段階	販賣價格	流通 마-진			마-진率	總마-진率
		流通費用	中間利得	總마-진		
生産者	11.20	—	—	—	—	—
蒐集商	11.60	0.17 (42.5)	0.23 (57.5)	0.40 (100.0)	3.4	3.4
都賣商	12.70	0.60 (54.5)	0.50 (45.5)	1.10 (100.0)	8.7	12.1
小賣商	14.50	0.99 (55.0)	0.81 (45.0)	1.80 (100.0)	12.4	24.5
計		1.76 (53.3)	1.54 (46.7)	3.30 (100.0)	29.5	29.5

21) 부트올리의 流通段階別 마-진

(單位: 生體 kg當원)

流通段階	販賣價格	流通 마-진			마-진率	總마-진率
		流通費用	中間利得	總마-진		
生産者	222.91	—	—	—	—	—
의뢰꾼	241.05	7.62 (42.0)	10.52 (58.0)	18.14 (100.0)	7.5	7.5
都小賣商	305.30	34.08 (54.0)	29.07 (46.0)	63.15 (100.0)	20.7	28.2
計		41.70 (51.3)	39.59 (48.7)	81.29 (100.0)	36.5	36.5

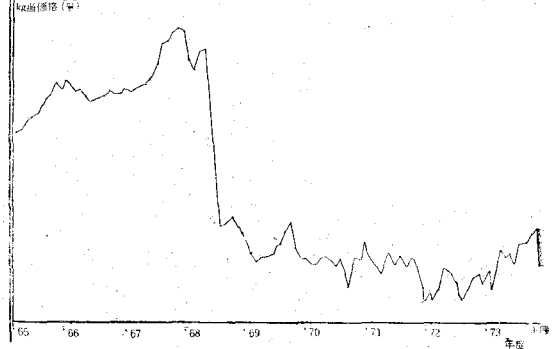
22) 廢鷄의 流通段階別 마-진

(單位: 生體 kg當원)

流通段階	販賣價格	流通 마-진			마-진率	總마-진率
		流通費用	中間利得	總마-진		
生産者	208.90	—	—	—	—	—
蒐集商	236.70	11.68 (42.0)	16.12 (58.0)	27.80 (100.0)	11.7	11.7
都小賣商	277.50	22.33 (54.7)	18.47 (45.3)	40.80 (100.0)	14.7	26.4
計		34.01 (49.6)	34.59 (50.4)	68.60 (100.0)	32.8	32.8

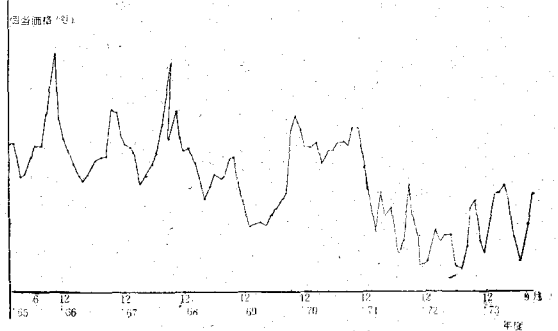
23)

肉鷄價格의 年間變動 (不變價格)



24)

鷄卵價格의 年間變動 (不變價格)



8. 經營實態調查

本調査는 養鷄協會에서 全國의 養鷄業者를 調査한 것이며 이에 對한 決果를 미리 發表하

오니 參考하기 바란다. 이 調査도 역시 各 道 畜政課와 養鷄協會支部 여러분께 감사드린다.

또한 美國穀物協會 韓國支部의 支援으로 이루어진것을 添言하는 바이다.

총 계 장

1. 經營자의 敎育정도

한 문 수 학	국 줄	중졸~농업중졸	고졸~농업고졸	대졸~농업계대학	계
2.8%	9.2%	17.3%	40.2%	30.5%	100%

2. 양계를 하기전의 직업

경 종	상 공 업	공 무 원	회 사 원	타 축 산 업	기 타	계
18.7%	20.3%	21.4%	11.6%	13.8%	14.2%	100%

3. 양계를 시작하게된 동기

1	타산업에 비하여 수익성이 높아서	16.2%
2	가족노동의 여유가 있어 부업으로	10.3
3	취미로 몇마리 기르든것이 동기가 되어서	25.8
4	양계에 대한 지식과 경험이 있어	33.5
5	기 타	14.2
계		100%

4. 양계를 시작할때의 애로사항

자본부족	기술부족	질병예방	중계구입	노동력부족	사료가격	기 타	계
54.8%	11.3%	9.2%	1.3%	3.4%	16.6%	3.4%	100%

5. 소요자금의 조달

구 분	금 액	%
자 기 자 금	500만원 이하	74.0
	600만원~1,000만원	10.8
	1,500만원~2,000만원	8.0
	3,000만원~5,000만원	2.1
	7,000만원~1억원 이상	5.1
계		100%
농 협 사 채	70만원~400만원	80%
	400만원~800만원	95%

6. 양계에 대한 지식이나 기술의 습득은?

서적유통대서	농촌지도소	양계전문가	이웃 농가	자신의연 구와경험	양계협회 장 습 회	기 타	계
28.6%	12.3%	4.7%		37.7%	11.4%	3.3%	100%

7. 양계를 전업으로 하고 있는가

전업	부업	계	부업에서 얻어지는 월수입					계
%	%	%	원	원	원	원	원	%
57	43	100	10,000~20,000	20,000~30,000	30,000~40,000	40,000~50,000	50,000~이상	100%
				42.2%	8.8%	15.4%	4.6%	

8. 현재의 경영 조직은?

구	분	%
양	계	69.7
양계 + 타축산		13.9
양계 + 타축산 + 경종		8.3
양계 + 경종		4.7
양계 + 소제 + 타축산		4.0
계		100

9. 현재의 경영면에서 애로사항

자본부족	기술부족	노동부족	사료부족	축산물의 저 하	사료가격 의 상승	생산물의판매	기 타	계
29.4%	2.6%	1.0%		22.4%	33.6%	8.9%	2.1%	100%

10. 경영면에서 어려운점

방역위생면에서	환경의 조절	사료의 품질 관리 및 영양면에서	기 타	계
21.2%	98%	67.8%	1.2%	100%

11. 앞으로 시설을 개선한다면 그 목적

노동을 절약하기 위하여	환경을 좋게하기 위하여	시설비를 줄이기 위하여	기 타	계
39.5%	44.5%	12.6%	3.4%	100%

12. 사료 구입방법

시판배합사료	타 가 배 합	주 문 배 합	기 타	계
8.0%	6.7%	13.3%		100%

13. 사료 구입처

사료공장에서직접	총 판	대 리 점	상 점	조 합	계
27%	4%	47%	1.0%	12%	100%

14. 사료구입회수(월)

1 회	2 회	3 회	4 회	수 시	기 타	계
1%	2%	15%	15%	65%	2%	100%

15. 사료 운반 수단

리 어 카	우 마 차	자 동 차	자 전 거	계
4.5%	22.5%	69.3%	2.7%	100%

16. 사료 가격을 낮추기 위하여 사용하는 방법

영양함량에 의한 적정 급여량과 시가를 비교	자급사료를 많이 생산	곡류절감	박류절감	기 타	계
53.5%	30.6%	5.5%	6.5%	4.5%	100%

17. 배합 사료량의 결정

경 영 주	양 계 전 분 가	사 료 회 사 원	기 타	계
43.7%	12.8%	43.3%	1.2%	100%

18. 시판사료 구입시 첨가물

곡 류	사료첨가제	농 사 료	단백질사료	기 타	계
18.2%	45.8%	29.5%	7.3%	1.2%	100%

19. 경영 규모 확대를 저해하는 요인

생산가 저림 및 사료가 양등	타축산물에 비해 수익성저하	사료가 및 생산물가 파동	계
50%	5%	45%	100%

부 화 장

1. 부화능력별 부화장수(개소)

만란이하	1~2만란	2~3만란	3~5만란	5~10이하	10~20만란	20만란이상	계
4	45	52	83	58	30	13	285

2. 입란능력별 부화기 대수(대)

1,000란이하	10,000~ 14,000란	15,000란 ~20,000	25,000~ 30,000란	30,000~ 32,000란	200,000란 이 상	계	총입란능력
25	770	362	34	6	4	1,201	17,306,060
2.1%	64%	30%	3.1%	0.5%	0.3%		100%

9. 展 望

現狀態를 養鷄業者가 自重하며 스스로 自制
만 한다면 來年에는 大體로 큰 不況은 없을
것이 豫想되거나 不意의 與件이 發生된다면 亦
是 큰 高價를 면하기 어려운 일이라하겠다.
그 우려의 要因을 들면

- 1) 飼料時勢의 昂騰과 品質低下우려
- 2) 穀物需給의 不均衡과 調작성우려
- 3) 消費量減退 (쌀, 燃料, 其他生活費過重)
- 4) 不況後 好景氣를 豫想한 生産量增大
- 5) 季節的인 것을 감안치 못한 生産過剩
- 6) 政府緊縮財政과 社會風土 團束
- 7) 豫想치 못하는 國際政勢
- 8) 景氣回復의 屯化

好景氣를 豫想하는 要因

- 1) 來年에 景氣回復으로 回한 消費擴大
- 2) 現 飼育數의 減少(50% 以下)
- 3) 飼育者들의 經濟實情으로 擴大不能
- 4) 種鷄確保數의 減少와 法的措處

10. 結 論

- 1) 協力體制와 組織強化 (地域別과 全國的)
- 2) 高度의 科學的 技術 開發로 生産能力의 極大化
- 3) 生産費의 最大節減方案研究
- 4) 流通體系의 單純化 消費促進 直賣場設置
- 5) 生産調節의 自律的 促求
- 6) 畜産法의 改正이 時急
- 7) 養鷄産業의 安定基金 確保와 共濟金積立
- 8) 養鷄場과 飼育數 登錄制
- 9) 飼料資源의 積極的 開發과 利用促求
- 10) 孵化場의 許可制
- 11) 飼料와 藥品의 飼養試驗實施
- 12) 經濟能力 檢定의 擴大 實施
- 13) 國內 優良支配 調査試驗 育種事業支援
- 14) 施設의 機械化 促求
- 15) 養鷄産物의 等級制와 規格 統一實施
- 16) 鷄卵과 닭고기의 貯藏施設擴充과 加工 및 料理方法의 多樣化 促求 등.

동부양축인의
희소식!

양지

병. 원 . 서울특별시성동구천호동 413
부화장 . 서울특별시성동구방이동 148

전화 442208
589544

가축병원 · 약품 · 부화장

◎가축진료
◎가축약품
◎가축사양
및경영상담
◎부설
양지부화장
(하이브로)
※양지가축병
원은 동부
약업사에자
리잡고 있
습니다.

친 절

신 용

서비스