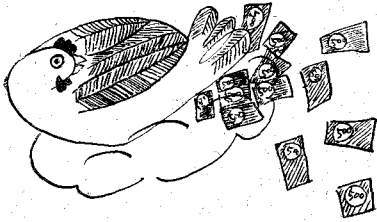


# 내 닭 1마리는 1년에 얼마나 벌어 줄까? 300? 600? 800? 1000?



김영옥  
<퓨리나 판매부장>

## 2,872수가 알을 낳기 시작하다!

지난호에서 우리는 삼양원 농장에서 1973년 9월 28일에 부화된 병아리를 3,086수를 길렀더니 1수당 928원에 22주간 육성하여 1974년 2월 28일에 2,872수의 헛닭이 성계 편입을 한 것을 알고 있다.

성계 편입 수수(hen-housed birds)가 2,872수였으며 이 2,872수가 알을 낳기 시작하였다. 1974년 3월 1일부터 여기에서 성계 편입수수를 특별히 강조하는 것은 산란계에 대한 기록을 검토할때는 일 평균 산란률(hen-day production %)도 중요하지만 특히 중요하게 우리가 눈여겨 봐야 할 것이 바로 성계 편입 산란률(hen-housed production %)과 산란 지수이기 때문이다.

모든 양계인이 이미 다 알고 있는 사실이지만 여기서 그 계산방법을 적어 보면

$$\text{일 평균 산란률} = \frac{\text{1일 평균 산란수}}{\text{1일 평균 수수}} \times 100$$

$$\text{성계편입 산란률} = \frac{\text{1일 평균 산란수}}{\text{성계편입 수수}} \times 100$$

$$\text{기간중 산란수} = \frac{\text{기간중 산란수}}{\text{성계편입 수수}}$$

성계편입수당 산란지수 누계 = 기간중 산란수를 전부 더한것.

이며, 이상의 산란률 제산을 할때 1일 산란수만 가

지고 계산하여서는 아무 의미도 없게 된다.

다시말하면 적어도 1주간 총산란수나 1주간 총 닭 수수를 가지고 계산하여야만 하며 1일 산란수는 우리가 통계를 낼 수 있는 수치가 되지 못하는 것이다. 만일 가능하다면 4주간을 1산란기간으로 잡고 평균 산란률은 반드시 산란기간 즉 28일간의 산란수나 28일간의 수수를 전부 합하여 기간중 산란률을 내는 것이 원칙이라 하겠다.

이상과 같은 원칙으로 산란률을 계산하기로 하면서 우리가 삼양원의 산란성적을 알아 보기 전에 먼저 알고 가야 할 것이 있다.

즉 표준이 되는 산란성적도표이다. 우리가 우리 닭의 능력을 평가 할 때에는 항상 어떤 표준을 가지고 얘기해야 될 것이다. 이 표준도표는 각 부화장에서 자기 병아리에 대한 사양프로그램과 같이 배부가 되거나 아니면 사료 공장에서 자기사료를 사용하였을 때 표준이 될 수 있는 산란성적도표를 배부 할 것이다.

이 표준치에 맞추어 가면서 자기 닭에대한 곡선을 연결시켜보면 과연 나의 닭은 표준치보다 상회하고 있구나 혹은 하회하고 있는데 무엇이 결함일까 하는 것을 알아 볼 수 있을 것이다.

여기에 제시하는 표준곡선을 우리가 참고로 보면 <표 : 산란능력기준도표> 가능하다면 위의 도표를 작제군마다의 계산에 비치하면서 자기 닭의 산란성적을 기록하여 곡선으로 그려보는 것이 훨씬 더 설득력이 있으며 잘 알아 볼 수 있을 것이다.

## 또 하나 빼 놓을 수 없는 것은.....

여기에서 이 도표만 가지고는 충분하지 못하다. 왜냐하면 우리가 가진 계군의 미래의 산란 성적 을 걸치고 목표를 가지고 나갈 때에는 꼭 알아두어야 할 자료가 또 하나 있다.

즉 성계 편입수수에 대한 1년간의 산란수 기 준으로 하여 각 산란수에 대한 주령별 산란률 도표인 것이다.

여기에서 그 표를 보면 <표: 연간산란을 비교표> 위의 도표는 매우 귀중한 자료이다. 왜냐하면 우리 가 가진 닭의 현재의 성적을 알고 있으면 이 닭이 정상적인 산란을 했을때 이 닭의 최종적인 수익성 이 얼마나 될 것인지를 예측해 볼 수 있기 때문이다.

만일 수익성 예측이 된다면 우리 자신은 이 수 익성에 맞춰서 경영규모를 늘리기도 하고 줄이기도 할 수 있는 척도가 되기 때문이다.

더구나 총산란수에 대한 기간중 산란비율 및 각 주령별 산란률에 대한 난중분포도는 우리의 양계업 경영에 있어서 큰 도움을 줄 수 있는 수치들이다.

## 23주 초산, 26주 50% 29주 90%, 32주 94%.

그러면 위의 도표들을 참고로 하면서 삼양원농장 의 산란성적을 산란기별, 및 주령별로 살펴보기로 하자.

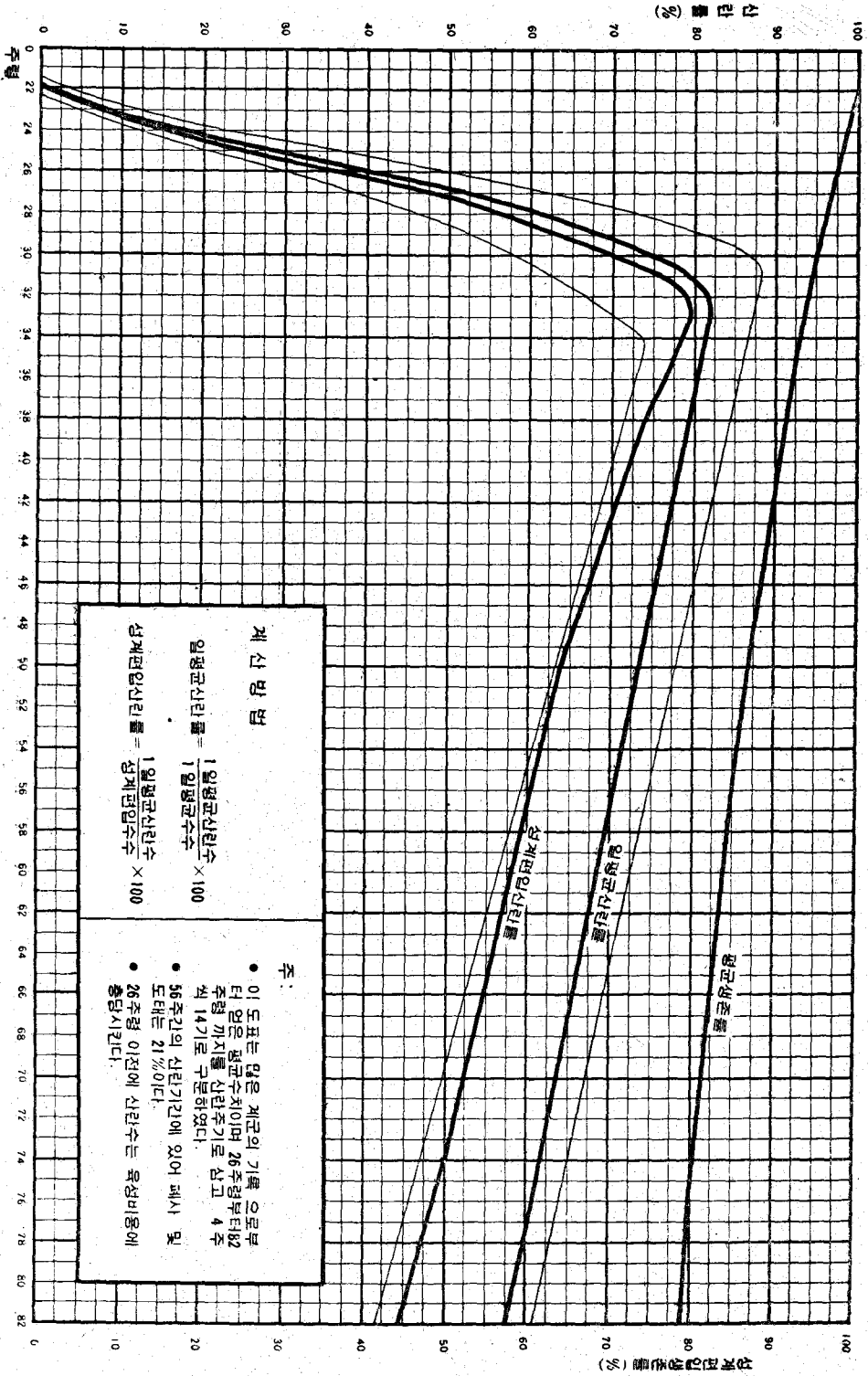
이상은 지난 6월 20일(산란기)까지의 산란 성적이 다. 이 성적을 위에 제시한 두가지 표와 비교하여 보면, 우리는 이농장의 산란성적이 표준치와 얼마나 우수한지 아니면 뒤떨어지는지를 알 수 있다.

우선 일평균 산란률을 보면 29주에서 90% 이상 을 접하기 시작하여 무려 8주 이상을 90% 이상 산란을 계속하였다. 이것은 우리가 보는 평균치에 비 교하여 보면 평균보다 약 6%이상을 계속하여 산란 하고 있다는 얘기이며, 아내의 표와비교하여 이 닭 의 미래의 성적을 예상하여 본다면, 산란 제4기 에 있어서 산란수 누계가 성계 편입 수당 79.45 개 이므로 그 비슷한 숫자를 가진 것과 비교하면 연간 산란수 264개의 기록보다 오히려 더 우수한 편이며 (년 산란수 264개가 제 4산란기에는 산란수 누계 72.7개 밖에 안되므로) 현재의 산란스피드로 나간 다면 52주의 산란을 마치고 나면 성계편입수당 산

표: 산란기별 및 주령에 따른 산란성적

산란기	주령	월 일	총수수	총산란수	일평균 산란률	성계편입 산란률	기별산란수		사료소비량		
							마리당	누 계	계	계	1일 1수 당
1	23주	74.3.1~3.7	20,075	109	0.5	0.54	6.25	6.25	2,200kg	546.9g	123.0g
	24	3.8~3.14	19,991	1,140	5.70	5.67			2,425		
	25	3.15~3.21	19,939	5,239	26.27	26.05			2,600		
	26	3.22~3.28	19,863	11,477	57.78	57.08			2,600		
2	27	3.29~4.4	19,802	15,360	77.32	76.40	23.82	30.07	2,600	154.21	133.8g
	28	4.5~4.11	19,709	17,148	87.00	85.29			2,650		
	29	4.12~4.18	19,679	17,709	90.00	88.08			2,700		
	30	4.19~4.25	19,610	18,194	92.77	90.49			2,600		
8	31	4.26~5.2	19,522	18,240	93.43	90.72	25.28	55.35	2,500	138.42	129.0
	32	5.3~5.9	19,481	18,247	93.66	90.76			2,525		
	33	5.10~5.16	19,448	18,155	93.55	90.30			2,500		
	34	5.17~5.23	19,419	17,962	92.49	89.34			2,525		
4	35	5.24~5.30	19,382	17,974	92.77	89.40	24.12	79.45	2,555	147.92	132.74
	36	5.31~6.6	19,328	17,477	90.42	86.93			2,545		
	37	6.7~6.13	19,285	16,901	87.63	84.06			2,550		
	38	6.34~6.20	19,218	16,939	88.14	84.25			2,600		

# 신란능력기준도표 (난용종의 경우)



자료: 푸리나 연구동향

# 년간 신란률 비교표

신란 기법	신란수 : 216 폐사 및 도태율 : 15 %					신란수 : 240 폐사 및 도태율 : 12 %					신란수 : 264 폐사 및 도태율 : 9 %					비		고 (단종)	
	일평균 신란률	성체면접 신란률	기간별 신란수	일평균 신란률	성체면접 신란률	기간별 신란수	일평균 신란률	성체면접 신란률	기간별 신란수	총신란수에 대한 신란비율	대란 %	단종 %	중란 %	초생란 및 소란 %	동외란 %				
1	22~25	14.4%	14.3%	14	4	16.2%	16.1%	4.5	4.5	18%	17.9%	5	5	1.9	—	—	—	—	
2	26~29	53.8%	52.9%	14.8	18.8	59.7%	58.9%	16.5	21.0	65.2%	64.6%	18.1	23.1	8.8	2.80	10.50	57.00	26.30	3.40
3	30~33	79.5%	77.5%	21.7	40.5	87.0%	85.0%	23.8	44.8	91.1%	89.6%	25.1	48.2	18.6	3.80	21.40	60.00	11.40	3.40
4	34~37	77.5%	74.6%	20.9	61.4	84.8%	82.1%	23.0	67.8	89.7%	87.5%	24.5	72.7	28.2	4.50	50.00	37.90	4.40	3.20
5	38~41	75.5%	71.8%	20.1	81.5	82.7%	79.1%	22.1	89.9	88.1%	85.4%	23.9	96.6	37.5	6.06	61.87	26.34	2.73	3.00
6	42~45	73.5%	69.0%	19.3	100.8	80.5%	76.3%	21.4	111.3	86.4%	83.2%	23.3	119.9	46.4	9.46	66.00	20.88	0.66	3.00
7	46~49	71.5%	66.4%	18.6	119.4	78.5%	73.7%	20.6	131.9	84.8%	81.1%	22.7	142.6	55.0	13.50	65.59	17.39	0.52	3.00
8	50~53	69.5%	63.8%	17.9	137.3	76.2%	70.9%	19.9	151.8	82.8%	78.6%	22.0	164.6	63.2	23.12	62.90	10.32	0.36	3.30
9	54~57	67.5%	61.2%	17.1	154.4	74.2%	68.4%	19.2	171.0	80.7%	76.1%	21.3	185.9	71.3	29.54	58.00	8.54	0.32	3.60
10	58~61	65.5%	58.7%	16.4	170.8	72.0%	65.7%	18.4	189.4	78.6%	73.6%	20.6	206.5	78.9	35.50	53.50	7.50	—	3.50
11	62~65	63.5%	56.3%	15.7	186.5	69.8%	63.0%	17.6	207.0	76.4%	71.1%	19.9	226.4	86.3	38.32	50.20	6.83	—	3.65
12	66~69	61.5%	53.9%	15.1	201.6	67.5%	60.3%	16.9	223.9	74.3%	68.6%	19.2	245.6	93.3	42.37	48.76	5.10	—	3.77
13	70~73	59.3%	51.4%	14.4	216.0	65.2%	57.5%	16.1	240.0	71.6%	65.7%	18.4	264.0	100.0	46.10	45.87	4.20	—	3.83
계	평균	64.1%	59.3%	16.6	70.3%	65.7%	65.7%	18.4	75.9%	72.5%	72.5%	20.3	—	—	—	—	—	—	—
계	총신란	—	—	216	—	—	—	240	—	—	—	264	—	100%	—	—	—	—	—

※ (1) 인시수수는 22주령때의 마리수를 기준함.      자료 : 푸리나 연구동장

(2) 도태 및 폐사를 15%는 1산란기에 1.15%로 보았음.

(3) " " " 12%는 " " 0.93%로 " "

(4) " " " 9%는 " " 0.69%로 " "

탄저수 270개이상을 기록할 수 있지 않겠느냐는 것이 적당한 평가일 것이다.

## 사양관리는 어떻게 하였을까?

이 닭의 사양관리는 극히 일반적인 사양관리를 하였다. 즉 1일 3회의 급식 1일 1회의 물통청소 1주일 1회의 계분작업, 하루 2회의 집난작업 등이다.

사료의 공급에서는 전 산란기간을 통하여 피크산란기간과 (31~32주) 기온이 이상고온일기간 (74년 5.17~6.4)은 스트레스 방지사료(부스터사료)를 급여 방법은 하루 급여하는 산란사료의  $\frac{1}{5}$ 을 대체하여 산란사료  $\frac{4}{5}$ , 부스터사료  $\frac{1}{5}$ 로 1주일을 급여고 2주째의 3일간은 산란사료  $\frac{5}{6}$ , 부스터사료  $\frac{1}{6}$ 로 다음 3일간은 산란사료  $\frac{6}{7}$ , 부스터사료  $\frac{1}{7}$ 로 여한 후 부스터 사료를 완전히 끊는 식으로 하였으며 그 대신 약품(영양제나 항생제) 사용은 일체 금하였다. 흔히 일반 양계가들이 과도한 약품사용으로 닭의 능력이 영향을 받는 일이 많으며 양계 경영비에 있어서도 눈에 띄지않게 상당히 많은 부분을 차지하게 되는 일이 허다하기 때문이다.

점등관리는 일장시간이 점점 길어지는 계절이었기 때문에 따로 점등을 하지 않았다. <계속>



◎ 가 축 예 방 약

◎ 치 료 제

◎ 소 득 약

◎ 사 료 첨 가 제

◎ 기타국내외약품

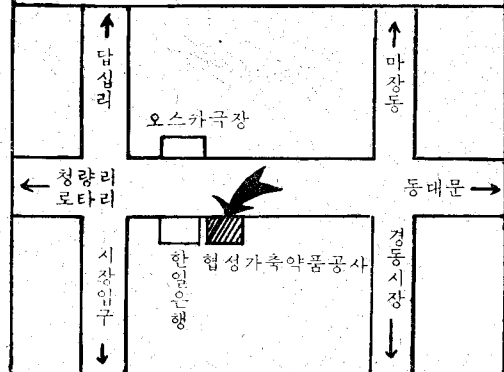
## 총판

★ 가축질병상담

★ 지방주문환영

TEL 주간 97-8779  
야간 96-9231

서울 동대문구 제기동 654  
청량리 오스카극장 앞,  
한일은행 청량리지점 옆



협성가축약품공사