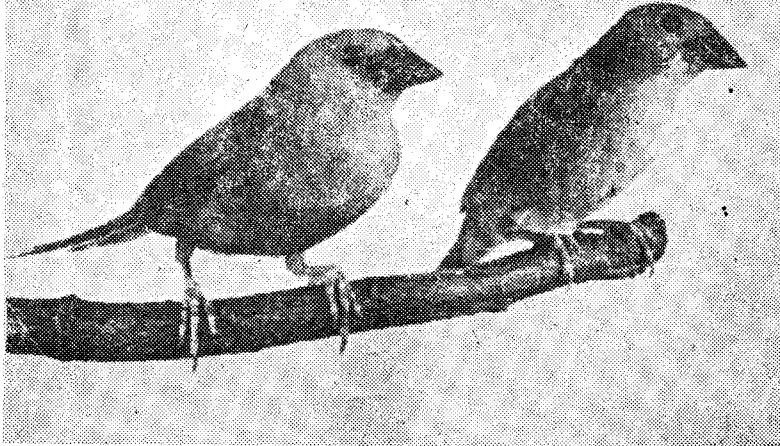


새기르기의 실태



△
靑
紅
鳥
▽

鄭 炫 溶

요즈음의 우리 축산업계를 불경기라고들 일컬고 있는 사람이 대부분이다. 이럴때 우리는 이러한 숨길을 틈을 수있는 묘안을 이리저리 궁리한다. 비단 축산인 뿐 아니라도, 부업의 필요성을 누구나 절실하게 느끼고 있으며 실제로 착수해보기도 하지만, 사전에 정확한 정보와 치밀한 계산이 없고서는 실패하기가 쉬운 것이다. 우리는 십여년전의 “메추리” 붐을 아직도 생생히 기억하고 있다.

잊을만 하면 한번씩 신문에 실리는 “새기르기”는 여러모로 부업으로는 여러가지중에는 제일 적당한 것처럼 보인다. 게다가 수출까지 된다니 과연 그렇다면 우리도 한번 그 허(虛)와 실(實)을 따져보아서 전업으로 까지도 시도해 봄직한 것 같이 느껴지기도 한다. 그러한 막연한 기대와 호기심의 일부나마 충족시킬 수 있도록 새기르기에 관한 여러문제점을 따져보았다.

1. 사육 현황

(1) 내 력

새들이 언제부터 우리네 가정에서 귀여움을 받으며 본격적으로 번식해 왔는지도 정확한자료가 없으나 가깝게는 지금부터 15~6년간, 그러니까 1950년대 후반기가 그 맹아기(萌芽期)라고 칠 수 있을 것 같다. 그러나 그 때는 십자매정도가 보편화 되었었고, 카나리아, 문조 등은 일부 부유층에만 국한 되어 기르고 있는 고급새로 알려졌고, 그 것을 전업내지 부업화 한다는 것은 거의 상상을 못했었고, 일본등지에서 수입해와서 소수의 국내 수요가에게 공급이 되는 정도였다. 일부 투기가들에 의해 커다란 메추리 붐이 일기도 했었지만……

그러다가 70년도에 들어와서, 국민의 소득이 높아져가고 소비수준이 다양화되자, 대구 지방을 중심으로 새 생산이 기업적인 형태로 발달되기 시작하여, 그것이 전국으로 파급되어 갔고, “조수보호협회”라는 사단법단체가 발족되어 활동을 벌일만큼 발전했다.

(2) 주요 품종

우리나라에서 많이 기르고 있는 새는 우선 대조류와 소조류로 대별 하여보면 다음과 같다

*조류의 사육이 副業으로 인기를 모으자 사육인이 전국적으로 급증하고 生産量이 파악되어 새값이 떨어지기 시작하여 작년도에는 최저가격을 기록하게 되었다. 체계없는 무제한 생산—판매—수출로 스스로 자초한 불경기라 볼 수있다. *

- ① 대조류(大鳥類) : 금계(金鷄), 은계(銀鷄)
비둘기(특히 傳書鳩, 공작비둘기가 인기
임), 공작(靑孔雀, 白孔雀), 백관(白冠)
호로호로鳥, 박설구(薄雪鳩), 원앙(鴛鴦)
- ② 소조류(小鳥類) : 십자매(十姊妹), 문조(文
鳥), 금화조(錦花鳥), 잉꼬(적당한 우리
말이 없어 부득이 일어로 씀). 금정조(錦
靜鳥), 호금조(胡錦鳥), 소문조(小斑鳥)
카나리아, 앵무류등.

위에 열거된 새들 이외에도 희귀한 종류가
많은데, 그 희소성으로 인해 대중화되기는 이
른감이 있으며, 대조류는 불과 2~3년 전부터
조금씩 사육되기 시작한 것이므로 더 연구해
보아야 할 것이다.

(3) 사육 양상

현재 가장 많이 사육되고 있는 품종은 역시
문조(白金鳥, 黑文鳥), 십자매, 금화조, 잉꼬
等으로서 지역별로 볼때 서울지역은 변두리
의 천호동, 역촌동, 이문동 등지에서 대개 가
구당 100쌍정도 쯤 키우고 있으며, 이들 10여
호씩이 각각 조류가게와 연결되어 매매하고
있다. 그리고 춘천시내에 사조단지(飼鳥團地)
가 결성되어 20여호의 사육인이 5천여쌍을
키우고, 안성(安城)에서는 새마을 운동의 일
환으로, 군수가 솔선하여, 장려하고 있고 그
외에 광주(光州), 부산, 목포, 여수等에서도
키우고 있으며 무엇보다도 대구지역에서
만오천쌍의 대규모로 키우고 있으나, 현재는
안정된 판로가 없으므로, 전반적으로 침체되
어있다.

2. 경영 현황

(1) 전제(前提)

새기르기가 취미나, 애원이 목적이 아닌 이

상 그 경제성을 먼저 따지는 것은 당연하다.
그러기 위해서는 새기르기의 근본적인 문제점
을 이해해야 한다. 즉 부업적인 새기르기의
가치에 너무 매료되어 있고 그 시장성을 자
칫 흘려 버리기 쉽다는 점이다. 쉽게 말하자면
의식주문제를 해결하고, 취미생활로 눈을 돌
리게 되는 여유있는 사람들이 많아진 연후에
그 것을 밑바탕으로, 소비될만한 분량의 새들
이 공급되어지는 것이 정상적이란 것이다. 그
러나 우리나라의 양조(養鳥)분야는 기형적으
로, 생산만 팽창되었고, 그 수요능력이 너
무 빈약한데, 문제가 있는 것이다. 물론 여기
에는 국민성 같은 문제도 있다고 볼 수 있다.
이웃나라 일본은 본래가 전통적으로 새를 그
렇게 좋아해서 시골의 현(縣)단위로 「카나리
아 경진 대회」를 열어 그 아름다움을 상탄(賞
歎)할 정도로, 양조열(熱)이 고조되어있고 그
역사도 무척 길다고 들었다. 이에 비해 아직
까지는 우리 의경우, 새는 일종의 장식적 가
치라고 보아 과히 틀리지 않을 것이다.

근래에 우리나라에서도 금계(金鷄), 은계
등 대조류가, 비교적 큰 관심을 끌고 있다.
지금 거래되는 것은, 관상용, 선물용, 같이
진정한 의미의 소비가 아니고, 장사가 될듯하
여 부업으로 키울려고 하는 사람끼리 사고 파
는 것이 대부분이다. 이것이 자연스런 소비의
형태가 되기는 요원한 감이 있다. 그러나, 시
기를 잘잡는 경우, 이런시기에 대조의 사육이
부업화될 여지는 있다.

(2) 사육비

우선 최근의 새가격을 보면,

- 십자매 : 120원~150원(쌍)
- 백문조 : 1,500원~1,700원
- 흑문조 : 600원~700원
- 금화조 : 300원
- 잉꼬(아까메) : 1,500원 (채색 노란색,
눈이 빨강다.)
- 잉꼬(하리킹) : 800~1,000원 (3색도 이

*우리는 日本보다 歷史, 育種상의 不利한 點은 있으나 人件費가 有利하여 생산은 있다. 다만 선도
적 역할을 할 수 있는 財力이 아쉽다. *

내)

잉꼬(색색이) : 600~800원 (가장흔한것 배추색)

이상은, 1월말현재, 사육하고자 도매로 구입할때의 가격인데, 기복이 심해서 일정치 않다. 질러서 내다 팔때는 구입가격의 5~6할정도 받을 수 있다고 보된다. 위의 것은 보통 많이 기르는 품종이고, 호금조, 카나리아, 금정조, 소문조등 고급새는 5,000~15,000원 정도는 훗가한다.

그러면, 1쌍의 종조(種鳥)를 키워 그 새끼를 만들 때 드는 경비를 산출해 보기로 한다

① 1인당 사육 가능량(人件費에 영향됨)

십자매 : 600쌍,

문조 : 150쌍+가모(假母)600雙(=십자매)

금화조 : 150쌍+가모600雙(=십자매)

잉꼬 : 300雙

문조와 금화조는 자기의 알을 부화, 육추시키는데 능률이 떨어지므로, 십자매로 하여금 전적으로 포란, 육추를 시키게하여, 능률적으로 증식시킨다. 즉 종조 1쌍에 가모(假母)가 4쌍의 비율로 필요하다.

② 성장기간(부화후 판매까지의 기간)

십자매 : 40일, 문조 : 60일, 잉꼬 : 60일,

금화조 : 30일

③ 종조 1쌍의 생산력(종조비(種鳥費)에 영향)

십자매 : (연평균 생산육추수×경제년한=21쌍×3년) ; 63쌍

문조 : (假母를 써서 생산량×경제년한=60쌍×3년) ; 180쌍

금화조 : (假母써서 년간 생산량×경제년한=40쌍×3년) ; 120쌍

잉꼬 : (년평균 생산량×경제년한=15쌍×3년) ; 45쌍

④ 종조(種鳥)가격 (쌍당)

십자매 : 250원 문조(3,000원)

금화조 : 800원 잉꼬 색색이 : 1,000원

하리킹 : 1,400 "

아까메 : 1,800 "

그러므로 "종조비" 항목은 ② ③한다.

⑤ 사료비 : 주로 조(1되 : 60원)을 위주로 산란시기에는 달걀 노른자를 삶아 부셔서 섞어주며, 기타 채소를 추가 한다. 닭처럼 과학적인 사양방법이 도입되지 않았다.

⑥ 광열비. 대개 15°C정도를 유지시켜야 되므로 겨울에는 항상 구공탄이 필요하다.

⑦ 여기서 이윤은 15%로 잡았다.

생 산 비

	성조기간 (판매가능)	종조비	사료비	인건비	광열비	(감가상각) 월비비	이윤	생산비
십 자 매	40 일	4 원	80원	42	4 ⁵⁰	2	19 ⁸⁰	153
문 조	60	20	480	66 ⁷⁰	10 ¹	10	88	675
잉 꼬	60	22원 31원 40원	360	167	4 ⁵	15	86 87 88	654 665 675
금 화 조	30	6 ⁷⁰	125	46 ²⁰	6 ⁷⁵	3 ²⁰	28 ¹⁹	217

○본 자료는 합리적으로 양조업으로 양조업을 영위하고 있는 역촌동의 K씨와 협의하여 산출한 것임.

○잉꼬는 위에서부터 색색이, 하리킹, 아까메의 순임.

○문조와 잉꼬가 사료비가 많은 것은 가모(假母)뫼까지 포함하기 때문이다.

○이에비해 강원도의 춘천단지에서는 십자매 생산비를 144원, 문조574원 잉꼬 309원으로 잡았음에 비추어, 지역별로 차이가 있으나

*너무 副業的인 새기르기의 價値에 매료되어 그 市場性을 자칫 泯려버리기 쉬운데 우선적으로 衣食. 住 문제를 해결하고 취미생활로 눈을 돌리게 된 연후에 그것을 밀바탕으로 소비될 만한 분량의 새들이 공급되어 지는 것이 타당할 것 같다. 그러나 우리나라 養鳥分野는 外形的으로 生産만 너무 膨창되고 수요 능력이 너무 빈약한데 문제가 있다. *

지방의 생산비가 낮음을 알 수 있다.

○ 위 표에 의할때, 시중가격과 비교할 경우 문조와, 금화조가 유리함을 알 수 있다. 그러나, 생산자가, 조류점(鳥類店)에 판매할경우 현재 시가의 절반정도 밖에 못받으므로 요즈음의 飼鳥가 이익을 보지 못함을 알 수 있다.

이렇게 賣와買가 정상적으로, 고정되어 있지 않고 생산비 이하로 밖에 팔 수 없는 상황이 개선되지 않는경우 해외 수출이 탈출구가 될 수 있다. 그러한 의미에서 해외의 조류 현황을 따지기로 한다.

3. 조류의 수출입(輸出入)

세계적으로 볼때 주요 조류수입국은 미국이고 그외에 이태리, 캐나다, 그리고 석유로 여유가 생긴 아랍제국이며, 주요 수출국은 일본 대만등이다. 그품종은 90%이상이 "카나리아, 이고 다른 품종은 소량이다.

다음 표에서 보는바와 같이 미국에의 주요 공급국이 일본, 화란에서 점차 대만으로 옮겨 가는 추세는 다른 노동집약적 공산품(工產品)의 수출국 변동과 비슷한 점에 주의할 필요가 있다. 즉 대만이, 저렴한 인건비로, 기존 일본, 화란을 잠식해 들어 가는 점이다.

《미국의 카나리아 수입현황》

공 급 국	1967	1968	1969	1970
일 본	657	87,	1154	919
화 란	279	248	86	196
서 독	101	134	120	114
대 만	—	14	62	112
벨 기 에	47	69	23	29
기 타	11	6	30	9
계	1105	1346	1475	1379

단위 1,000벌

이상 자료에 나타나듯, 해외시장은 카나리아 위주이며, 미국시장이 주요목표가 될을 알 수 있다.

(1) 우리나라의 수출현황

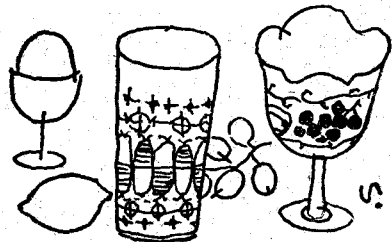
우리나라는 수년전부터 "잉꼬"류로 조금씩 매일(對日)수출을 하여왔다. 최근에는 금화조



<웬시 카나리아> <요크사 카나리아>



<앵 무 새>

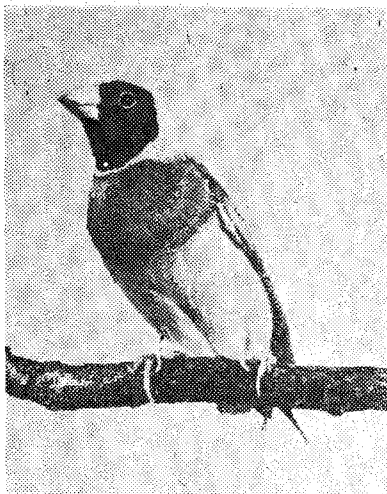




<긴 꼬리 앵무>



<Quaker Parakeet>



<赤胡錦鳥>

<일본의 對外 카나리아 수출현황>

나	라	마 리 수	가 격 원 (圓)
유	구 (流球)	289	438
싱	가 폴	952	574
레	바 논	2,688	1,981
화	란	1,024	988
벨	키 에	1,254	676
이	태 리	30,943	12,833
그	리 스	1,281	984
카	나 다	3,759	4,392
미	국	388,979	287,907
베	네 주 엘 라	4,922	3,643
불	란 서	4,733	2,666
기	타
	계	45	33억 圓

① 日本농림성발표 1970년도

② 미국시장은 87.8% 점유

문조가 일부 수출되었으나, 日本人들이 우리나라 새시장을 너무 소상히 알고 있어 우리에게 큰 이익이 없는 형편이다.

본인이 조사한 자료에 의하면 73년도의 우리나라수출액은 22,612\$이며 S商易, K商事, 민간인 M氏 C氏 4等 4인이 수출해 왔으며 그품종은 주로 잉꼬이고, 잉꼬 수당(首當) F.O.B. 0.9~1.0\$ 정도였다. 수출량이 적고, 어려워져서 그렇지 이 가격은 앞에서 밝힌 잉꼬 생산비를 만족시켜줄 수 있는 선이다. 그러나, 일본에서도, 잉꼬 같이 싼값의 품종만 수입하려 하지 카나리아 등 고급새는 오히려 일본국내가 우리나라 보다 더값이 싸다는 점과, 우리나라가 일본의외의 더큰 수출대상국을 확보하지 못한점등이 우리나라의 飼鳥界를 침체시킨 원인의 일부가 되기도 한다. 1월말 현재 우리의 수출가능 가격을 조사한바,

○십자매 : 0.50~0.60\$ (쌍당)

○금화조 : 1.00~1.20\$ (")

○문조(白) : 6.00\$ (")

○잉꼬 : 색색이 1.80~2.00\$
하루킹 2.00\$
아까메 2.50\$

이것은 F.O.B가격으로서 항공수송수단을 이용토록 해야 한다. 우리나라는 새를 수출할경우 산림청의 추천을 받아야하며, 농수산부산하 동물검역소에서 검역을 완료해야 허가된다

우리와 비슷한 여건에서 더 활발히 새를 수출하는 대만의 수출가격을 본인이 조사한 바로는 (74.1.6 현재로)

- 백문조 : 6.⁸⁰\$ (쌍당)
- 잉꼬(색색이) : 2.⁶⁰\$ (쌍당)
- 흑문조 : 3.²⁰\$
- 금화조 : 1.⁰⁰\$ (")
- 십자매 : 0.⁶⁰\$ (")
- 잉꼬(하루깡) : 3. \$ (")

이었다(대만 威榮貿易有限公司 FOB價格).

이것은 우리보다 약간씩 비싼가격인바 대만의 기존 일본 거래선과 접촉여하에 따라 우리의 수출전망도 밝다고 볼 수 있다.

그러나 여기에는 새의 품질문제가 개재되는바, 우리나라의 잉꼬는 오래전부터 근친교배가 계속되어 체구가 왜소하고, 색깔도 덜 예쁜 것이 일본에서 큰 결점으로 지적되고 있다. 새로운 종조의 도입으로 혈통개량이 시급한 것이 飼鳥界의 공통된 염원인 것이다.

그럼, 개인자격으로 조류수출입업을 영위하고있는 M氏의 예를 들어본다. 고급새는 외국이 훨씬싸므로, 그는, 대만에서 금정조, 카나리아, 소문조, 호금조, 와 금계 은계 공작을 수입하여(물론 50%의 비싼 관세가 붙지만) 국내에서 비싼시세로 팔고, 국내의 문조, 잉꼬를 일본에 수출하고 있다. 다음항에서 언급하겠지만, 이것은 문제점이다. 즉 이역할을 맡아하는 튼튼한 무역업체가 나선다면, 충분한 수출입이 승산이 있겠지만, 그러한 무역업체가 없는 것이다.

(2) 미국 시장 분석

가장 큰 새수입국인 미국의 시장을 깊게 주

① 품목별 점유율

《Pet & Supplies & Marketing誌 73 12월호》

	72년	73년
Fish & Fish Supplies	41%	46%
Dogs & Dog Supplies	33%	25%
Birds & Bird Supplies	10%	9%
Cats & Cat Supplies	6%	7%
Grooming & Supplies	7%	7%
기 타	3%	6%

시할 필요가 있다.

미국내 애완시장은 어류(열대어등), 개, 새고양이의 순서인데, 새가 72년보다 들어들점에 유의 해야 할 필요가 있다.

미국은 72년 8월에 "뉴켓슬"의 배개를 이유로 외국에서의 수입을 전면 중지시켰다. 때문에, 대만, 일본등의 타격이 크은 물론, 미국내의 애완시장의 판도에도 영향을 미친 것이다. 그러나 73년 10월 26일로 격리소 설치(수입공항에)를 조건으로, 수입을 허가 했다(미대사관 농무관인 Clancy, V. Jean씨에게 확인함). 이로써 원상복귀됐으나, "새"시장에 영향이 컸었던 점은 충분히 추측 할 수 있다. 미국의 주요품종인 카나리아는 품종이 다양하여 Yellow Canary, Lemon Canary, Roller Canary, Fancy Canary, Frilled Canary 등이 수입가격도 마리당 1\$~7\$까지 층이 많다. 일본은 중급품종, 화란, 독일은 고급 품종을 수출하고 있다. 우리나라의 경우 육종상의 난점등이 있으므로. 중급인 Yellow 혹은 Lemon Canary 내지는 Red Canary로부터 개척해 나가는 것이 좋은 방향일 것이다.

4. 침체의 원인

(1) 원인

① 국내 수요가 근본적으로 너무 작은데 비해, 생산만 증가됐다.

② 수출로 활로를 개척할 튼튼한 무역업체가 없어, 생산된 새가 판로가 없었다. (일시적인 국제시세변동에 구매 받지않고, 꾸준히 수출할 수 있을만큼 재력이 있는 업체여야 한다. 기존 수출업자는 너무 영세하여 생산비조차 보강 못할정도로 買入金을 방출했기 때문에 새 사육가가 경제적인 손해를 감수했다)

우리나라의 조류계의 부침을 가장 잘나타내는 예로서, 대구지방(경북, 경산군, 고산면 조세(鳥世) 수출단지)의 경우를 들어본다.

7~8년전, 20여호의 마을에서 새를 집단적으로 길러 팔아 오기 시작했다. 이 때는 가격이 좋아서 잉꼬 1쌍에 4~5천원을 받을 정도

로 호경기를 유지했다. 69년에 일본 “고노”상사와 수출계약을 맺고, 수출하여 71년에는 도합 5,600불을 받았었다. 이때 수출가격은 쌍당 2\$인데, 시중가격은 1,500~2,000원이었다. 때문에 동수출계약되어 있는 단지내에서 좋은새는 시중으로 유출시키고, 병약조만 수출시키게 되었다. 이리하여 일인들이 우리나라 “새”시장을 불신하여 차차 사가려고 하지 않는다. 71년도에 설사병이 대유행하여 큰 타격을 받았다. 이때까지만 해도 국내 새값이 좋았었고, 사육인도 많지 않았으나, 수출이 잘 이행되지 않고, 부업으로서 인기가 상승되자 사육인이 전국적으로 급증하여, 생산량이 과잉되어 새값이 떨어지기 시작하여 73년도에는 최저가격을 기록하게 된 것이다. 즉, 체계 없는 무계획한 생산—판매—수출로 스스로 자초한 불경기라고도 볼 수 있다.

5. 타개책

(1) 국내시장

① 호금조, 소문조, 금정조 등 고급새를 조류점과 적절한 연결로 생산한다면 부업규모로 가능하다.

《참고 73년 對比價》

	대만가격 (FOB 타이페이)	국내가격
호금조(胡錦)	11 \$ (쌍당)	13,000~14,000원
금정조(錦靜)	5 \$ (")	7,000원
소문조(小紋)	3 \$ (")	7,000원

우량한 종조구입부터 잘 선택해야 한다.

② 대조류(大鳥類) 사육은 투기성을 각오할때, 향후 수년간을 국내시장에서도 이익을 볼 수 있다(국제가격이 월등 싸다)

《참고 72년 對比價》

	일본에서 수입할때	국내가격
금 계 (쌍당)	25,000원	65,000원
은 계 (")	65,000	120,000
백 관 (")	60,000	110,000
청 공 작 (")	70,000	140,000
백 공 작 (")	90,000	190,000
장 미 계 (")	12,000	40,000

안정된 판로가 없다는 위험성이 있다. 일본에서 수입하여 국내에서 2대째이상 번식된것은 우리나라에 토착화 됐다고 보아 5할 정도 값이 비싸다.

③ 실 생산가들이 집단으로 조류공판장을 개설, 직접 소비자에 공급하면, 지금처럼 손해를 보지는 않을 것이다. 현재 공판장이란 명칭의 가게들은 실제로는 개인 영업이다.

(2) 수 출

① 일본지역 :앞에 열거한대로 비교적 생산비가 유리한 “문조, 금화조”는 재력있는 튼튼한 무역회사가 주도 하여 수출로 유도 하면 전망이 밝다. 간헐적인 수출은 금기이고, 일시적인 손해가 있더라도 꾸준히 내보내야 한다.

② 근본적으로는 미국을 목표로 현재의 너무 비싼 국내 카나리아 가격을 대량생산하여 떨어 뜨리므로써 해외 경쟁력을 확보한뒤, 일본이 점유하는 대미(對美) 카나리아시장을 잠식해 들어가야 할 것이다. 우리는 일본보다 육종상의 불리점이 있으나, 인건비가 유리하므로 승산은 있다. 다만, 선도적 역할을 할 수 있는 재력이 아쉬운 것이다.

③ 세계적인 조류육종추세에 따라

㉠ 大型化되 새

㉡ 가모(假母)를 안쓰는 새

㉢ 외국(일본)에서도 대중화 안된 새

를 장기적전망으로 우리가 독자적으로 꾸준히 증식하여 우리나라 대표품종으로 육성시키는 것이 바람직 하다(㉣보당잉꼬, 아프리카잉꼬) 문조의경우도 그 이름과 같이 (Java Sparrow)원산지는 자바인것이다.

막연한 기대로 조류사육에 참여하는 위험과 부업으로서 고조된 양조분야의 올바른 내용을 가능한 정확히 파헤쳐서 선의의 애호가들이 오도(誤導)되지않도록 하고자 하는 마음에서 부족하나마 글을 엮어보았다. 본인의 원고내용에 부족한 점이 혹시 있더라도, 너그럽게 양해 해주시길 바란다.