

한국 세이버 협회



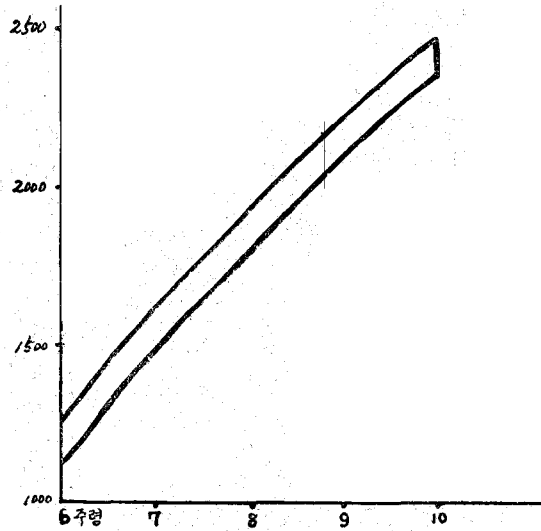
<이필웅 협회장>

한국세이버협회는 1966년 캐나다 세이버 농장으로 부터 종계를 도입하면서 발족된 곳이다.

발족회원은 소신종계원, 함일농장, 영육농장, 해동부화장, 한국가금연구소, 동신종축장 등 6명이었으며 당시 1년간 수입한 세이버종계(P.S)는 6,000여수에 불과하였다.

그간 세이버계의 국내 보급은 기하급수적으로 증가하여 현재는 원종계(GPS)를 보유하게 되었고 판매되는 종계숫자는 연간 25만여수에 달하며 회원도 16명으로 증가되었다. 숫자상으로 40배로 늘어났으며 전국 도입계 조생추 생산물량 50%의를 초과하는 큰몫을 맡고 있다.

<세이버 분양계획도>



<세이버 병아리 성장곡선 야외시험 예>

국내 양계업계에서는 항상 선도적인 입장을 고수해 왔으며 현재도 역시 그 능력면에서 선두를 달리고 있으며 앞으로도 그러리라 생각한다.

협회설립 당시 목적은 세이버계의 도입업무 일괄처리 필요성과 공동의 국내 보급장려를 추진하여 상호 회원간의 기술정보를 교환하기 위해서였다.

또한 종계도입과 더불어 새로운 양계관리기술과 지식의 도입에도 선구자로서의 역할과 사명감을 갖고 노력하여 왔다.

순종계 (純種鷄)
PURE LINES



원종계 (原種鷄)
GRANDPARENT STOCKS



종계 (種鷄)
PARENT STOCKS



채란계 (採卵鷄)
COMMERCIAL STOCKS



캐나다세이버농장

한국카이길주식회사

한국세이버협회원

一般養鷄家



그림 <한국세이버 협회 월례회 광경>

원에 가입하여 7인 회로서 유지되어 오다가 1971년 한국카아길에서 원종계(GPS)를 도입하게 되면서 협회가 일단 해산되었다(구협회).

곧 이어 동신중축장과 한국 가금 연구소가 탈락된 채 새로운 협회가 탄생되었으며 삼화농장 신성부회장, 중앙부회장, 협동 부회장등이 회원으로 가게 되었고 지금까지 회원의 입출이 있어 지금은 16명의 회원으로 구성되게 되었다.

회원 가입 자격은 우선 세이버 종계를 기르는 부화 업자로 한정되며 다음 종계의 연간 구입 능력이 스타크로스 2,883,000수 이상 이어야 한다. 세이버 병아리의 품질을 유지하고 고객들에 대한 신뢰감을 양양 시키기 위해 생산 면에서도 통제하여 최소한 농수산부 장관 시행령에서 정하는 부화시설 기준과 부합되는 설비를 갖추어야 한다. 기타 자격 요건을 갖추어 가입 되었다 하더라도 부정 병아리 생산이나 부실한 운영 등으로 협회나 세이버 병아리의 권위를 실추시킬때는 가차없이 제명하고 있다. 또한 협회에서는 세이버 실용추의 판매가격을 협정하고 이를 준수하도록 공탁금제를 실시하고 있으며 판매 가격이나 시장 질서를 어지럽힐때는 공탁금 몰수나 제명을 단행하고

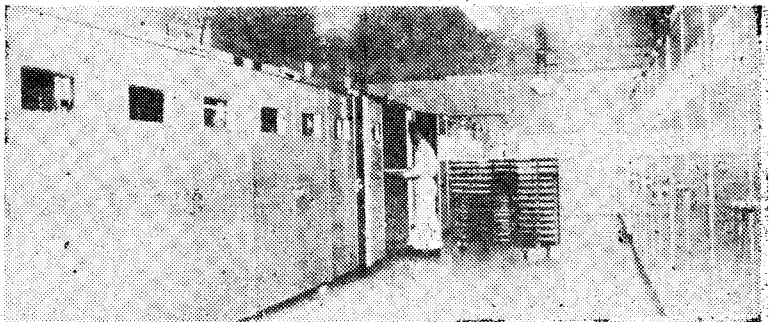
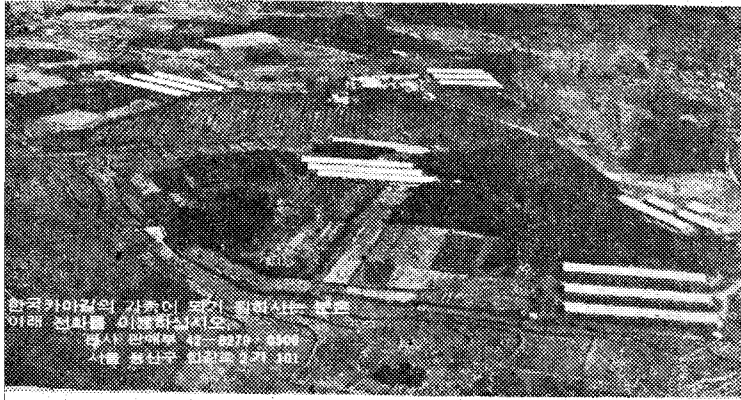


그림 <캐나다 세이버 원종농장 부회장 전경>

있다. 회원과 부화업체, 나아가 전 양계업체의 정상적인 발전과 질서 유지를 기본 목표로 나름대로 노력하고 있으며, 그 일환으로 1972년 3월에 「세이버」지를 창간하여 무상으로 배포하고 있다.

또한 회원들의 생산 병아리중 스타크로스 288 산란계에 대하여 품종 보증 업무도 하고 있다. 만일 고객들이 회원들로부터 병아리를 구입하게 되면 그 품종에 대한 의구심은 갖지 않아도 될 것이며 최소한의 보장을 받을 수 있을 것이다.

그러나 이 모업든 사은 세이버 닭의 능력이 세계적으로 「제일」이라는데 근거를 삼고 있다. 세이버 닭으로는 스타크로스 288 백색 산란계를 필두로 스타크로스 566, 577, 579, 585, 588등



유색계가 있으며, 현재 국내에는 스타크로스 288 뿐인데 스타크로스 585, 나 586등은 몇년 전 국내에 잠시 도입된 적이 있었으나 지금은 모두 도태되고 없다.

육용계로서는 스타부호가 있으며, 변해가는 시장추세에 적응하여 매년 새로운 계통이 개발되어 보급되고 있으며 금년 분양될 예정인 스타부호는 수놈계열을 갱신한 대형종이다.

이 세이버계의 산실은 카나

〈한국 카이길 원종계장 농장〉

다 몬타리오주 캄브리지시에 본부를 두고 있는데 생산된 원종계나 종계는 90% 이상이 전세계 70여개국에 공급되고 있다.

스타크로스 288의 능력은 세계에서 가장 그 권위를 인정받고 있는 북미주 산란계 경제능력 테스트(USAD-ARS)에서 8년간 출품하여 그중 6년간 우승을 차지한 것을 비롯하여 국내에서도 양계협회 제 6회 검정에서도 1위를 한 바 있다. 참고로 최근 도착한 각처의 경제능력 검정 성적을 소개해 본다.

제 13 회 Ploufragan(프랑스) - 1972~1973

품	종	순수익(프랑)	헨하우스산란	평균난중(gr)	사료효율	산란시폐사율(%)
세이버 스타크로스 288		01.40	267.4	61.0	2.66	2.7
사일스 틴티드		9.30	259.6	60.0	2.67	4.4
와렌 색실 링크		8.42	248.6	60.9	2.74	4.2
엘 보 67		7.89	250.8	58.8	2.68	4.0
와렌 색실 링크		7.58	256.6	61.8	2.90	1.1
로스 랜저		7.54	243.0	63.6	2.83	3.1
테트라 S.L.		7.46	255.4	61.1	2.92	1.2
아버에이커 S.L.		7.32	238.8	62.7	2.85	3.9
킴 브라운		6.73	251.2	61.1	2.85	2.4
하바드 코벳		6.72	234.9	62.5	2.85	4.4
사일스 브라운		5.85	253.6	61.4	2.96	2.3
테르코 S.L.		4.45	242.0	59.9	3.08	3.0
테스트 평균		6.95	246.2	61.3	2.87	3.2

제 14 회 전국백색산란계검정-영국

품	종	수입(펜스)	헨하우스산란	평균난중(gr)	사료효율	산란시폐사율(%)
세이버 스타크로스 288		79.8	294.0	60.4	2.67	4.9
바브록 B-300		78.3	278.6	60.1	2.63	6.3
하이 색스 화일		77.9	288.4	60.4	2.63	9.7
H.&N.		75.2	275.4	58.1	2.75	10.4
바브록 B-305		70.7	284.1	60.4	2.70	4.2
손 바 808		70.7	291.5	60.1	2.66	8.3
사일스 틴티드		69.7	270.7	60.9	2.75	14.6
로스 아폴로		69.3	277.9	61.5	2.80	5.6
킴버 화일		66.6	262.3	59.5	2.76	9.0
---		73.1	280.3	60.1	2.71	8.1

Stafroek—벨 지 음

품	종	수입(프랑)	헨하우스산란	평균난중(gr)	사료효율	산란시폐사율(%)
세이버 스타크로스 288		172.97	268.3	62.93	2.84	5.0
하이라인 W36		156.69	236.2	62.13	2.80	12.5
로스 아폴로		149.82	230.0	63.97	2.95	26.6
하이 섹스		141.64	241.0	62.13	2.99	18.3
사이크스 틴티드		133.32	235.3	62.63	3.06	15.0
테 르 코		132.82	236.6	62.38	3.04	10.0
바브록 B-300		108.80	231.9	61.43	3.19	14.1
바브록 B-305		103.99	224.5	63.24	3.26	20.0
검정 평균		137.72	238.0	62.58	3.01	15.2

제 18 회 썬 트 럽 산 란 검 정—카 나 다

품	종	수입(펜스)	헨하우스산란	평균난중(타스당온스)	사료효율	산란시폐사율(%)
세이버 스타크로스 288		2.32	249.5	26.24	2.47	6.2
바브록 B-300		2.13	240.6	25.98	2.48	15.5
킴 샤 105		2.04	225.6	25.32	2.51	11.2
바브록 B-305		1.78	227.4	26.12	2.51	16.5
코 브		1.75	217.6	25.63	2.61	11.0
손 바		1.48	213.1	26.94	2.73	9.7
검정평균		1.73	223.4	25.72	2.63	12.2

이외에도 독일의 Neu-ulrichstein, 북아이랜드의 제11회 고스포드 테스트, 미국펜실바니아 경계능력에서도 각각 1위를 차지 해서 세계의 닭으로서 그 능력을 과시한바 있다.

이 밖에 스타크로스 288의 환경 적응성, 균일성, 고산란성, 조숙성, 상질란, 높은 생존율등 그 우수성은 이미 너무나도 널리 인식되어 있으므로 설명을 약하기로 하겠다.

다음 국내 보급되고 있는 육온계로서 뉴-스타부로를 빼놓을 수 없는데 그간 중 형종으로서 국내 시장에 적합치 못해은 점을 심분 감안하여 한국 카아길에서는 작년 대중형 원종계를 도입 하였다. 실용추로서의 분양은 을 어려부터 선을 보일작정이다.

한국 세이버협회 구성은 각 회원들로서 회원중 선출된 「회장」을 구심점으로 모든 행동면에서 단결, 친화, 일체를 이루려 노력하고 있다. 현 회장으로는 소신 중계원 이 필용씨, 부회장에는 함일농장 주원술씨가 2년 동안 중임하고 있다.

성장곡선(야외 시험성적 예)

● 사료 요구율

6 주령	7 주령	8 주령	9 주령	10주령
2.06	2.16	2.26	2.36	2.46

● 육 성 율

6 주령	7 주령	8 주령	9 주령	10주령
97.8	97.5	97.2	97.0	96.8

금년부터 세이버계가 해외로 수출되게 되었는데 그간 수입만 해오던 중계를 수출까지하게 된 것을 생각하면 감회가 깊다. 외화획득의 실

리도 실리러니와 이 모든 것이 우리나라의 양계업 수준이 외국에서 높이 인정된 결과라 보며, 나아가 세이버닭의 우수한 능력이 경쟁되는 많은 다른 품종보다 앞서감이 객관적으로 입증된 것이라고 생각할때 보람을 느끼게 된다.

앞으로 더욱 더 사명감을 갖고 책임있게 사업활동에 임해야 된다는 것을 회원들은 모두 자각하는 바 있다.

1974년 양계업계의 어려운 때를 당하여 세이버는 선도자로서 책임을 느끼고 있다.

은고지신하는 마음으로 분발하여 밝은 내일을 마련할 것이다.