

稀有한 上顎 双胎齒 의 一例

서울대학교 齒科大學 齒周病學敎室

林光秀 · 金充建 · 尹興烈 · 朴忠次

A CASE REPORT OF UPPER TWIN MESIODENS

Lim Kwang Soo, D.D.S., M.S.D., Kim Choong Gun, D.D.S., M.S.D.,

Yoon Heung Yul, D.D.S., M.S.D., Park Chung Cha, D.D.S.

Dept. of Periodontology, College of Dentistry, S.N.U.

Abstract

A rare case of two supernumerary teeth on the lingual side of the upper central incisors was observed in a 17 year old korean male.

The characteristics were as follows :

- 1) The site of the occurrence was on the lingual side of upper central incisors.
- 2) The sizes of both supernumerary teeth were smaller than the normal incisor teeth and quite different from the normal incisors in the tooth shape.
- 3) A diastema was seen between the maxillary central incisors, and the right incisor exhibited labioversion, and left incisor exhibited some mesial inclination.

I. 緒 論

過剩齒은 人類齒列 內外에 어느 齒牙와 形態가 類似하게 또는 畸型으로 그 齒牙에 隣接하여 出齦하며 永久齒萌出 前後에 發生할 수 있다. 過剩齒에 關하여 1897年 Busch¹⁾ 以來 여러學者²⁻¹⁹⁾들에 依하여 報告되어 왔으며 其 發現된 모양은 여러 樣狀의 畸型을 나타내어 發現部位도 前齒 小臼齒 大白齒等 顎骨內 어느部位에서나 發生할 수 있으며 發生原因에 關해서는 學者間에 異見이 많으며 아직까지도 確實한 原因은 究明되지 못하고 있다. 著者들은 上顎 中切齒에 齒間離開症을 隨伴한 雙胎齒를 觀察한바 있어 이에 其 肉眼的인 所見을 報告하고자 한다.

II. 症例所見

患 者 : 李○○ 17歲 男子

初 診 : 1973年 10月

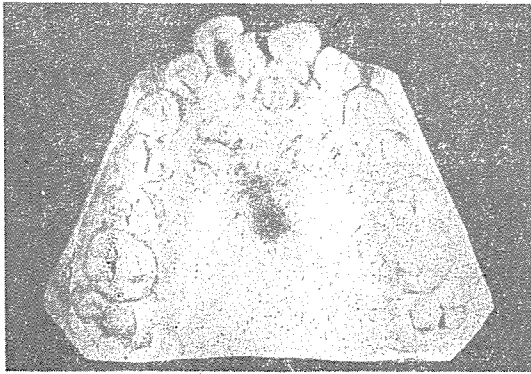
主 訴 : 上顎 兩中切齒에 齒牙의 出齦 및 齒間離開症의 治療.

家族歷 및 既往歷 : 父母 兄弟 모두 健康하고 過剩齒나 齒列異狀같은 特記事項은 없었다.

口腔內所見 : 口腔內 狀態는 齒牙齦蝕症이 없는 比較的 良好한 편이었고 智齒의 出齦은 아직 없었고 上顎右側中切齒는 唇側으로 轉位되었고 上顎 左側中切齒는 近心으로 轉位되었으며 雙胎齒의 周圍에는 齒牙의 密集으로 齒苔는 勿論 飲食物殘渣의 沈着이 많았고 中等度의 齒周炎을 나타내고 있었다.

過剩齒의 肉眼的所見 : 右側齒牙는 上顎 中切齒正中部에 存在하고 咬頭는 3~4個의 結節狀을 나타내고 있으며 齒冠의 길이는 8mm 程度였다. 上顎 左側過剩齒는 右側齒牙에서 約 2.4mm 口蓋側에 位置하고 咬頭는 一個의 犬齒와 類似한 尖頭狀을 나타내었으며 齒冠

의 길이는 7.8mm였으며 雙胎齒로 인한 上顎 兩中切齒의 齒間離開의 程度는 4.3mm였었다(第1圖 參照).



第1圖 雙胎齒의 上顎模型

雙胎齒의 X-線所見 :

雙胎齒는 兩中切齒 사이에 겹쳐서 植立되어 있고 齒根은 中切齒齒根 보다도 짧고 짧았으며 齒槽骨의 病變은 없었다(第2圖 參照).



第2圖 雙胎齒의 X-線所見

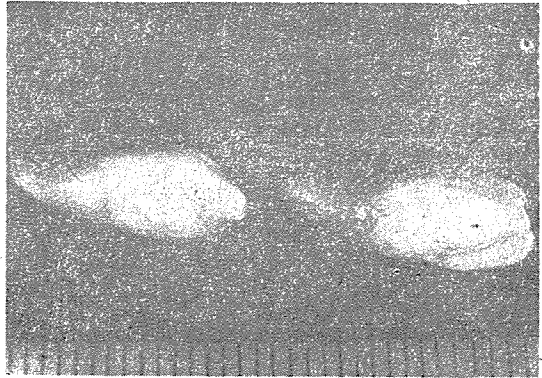
處置 :

初診日에 患者는 特記事項이 없어 通法에 依한 局所 麻酔下에 拔齒를 施行하였으며 治癒狀態도 合併症없이 잘 이루어졌다.

拔去된 雙胎齒의 肉眼的所見 :

二個의 雙胎齒 모두 正常中切齒보다 매우 짧고 작았으며 齒冠의 形態나 齒根의 形態가 모두 相異한 形態를 나타내었고 右側齒牙는 齒根端部가 遠心傾斜를 이루고

있으며 右側齒牙는 近心傾斜를 나타내고 있었다(第3圖 參照).



第3圖 拔去한 雙胎齒

拔去한 雙胎齒의 計測表

	右側過剩齒	左側過剩齒
齒冠의 길이	8.00mm	7.80mm
近遠人徑(齒冠)	5.40mm	5.85mm
頰舌徑(齒冠部)	6.40mm	5.40mm
全長	15.80mm	15.10mm

(※ Vernier Caliper로 側定)

Ⅲ. 總括 및 考按

過剩齒의 原因에 關하여 Bolk²⁾는 齒芽의 破裂說 齒芽殘有發育說 進化說을 報告하였고, Urban¹⁰⁾은 病的 또는 胎生時의 發育異常으로서 先天性 또는 後天性으로 齒牙硬組織實質에 招來한다고 하였으며 Schour¹²⁾는 後天的으로 內分泌系統의 不全이나 石灰代謝의 不全으로 形成된다고 하였으며 Finn⁹⁾, Bhaskar³⁾는 過剩齒의 其萌出部位의 大部分은 前齒部에서 好發하고 特別히 上顎中切齒 齒間의 過剩齒를 Mesiodens라 하였으며 第三大白齒의 遠心에 發生한 것을 Peridens라 하였으며 上下顎의 比率는 9:1로 上顎에 더욱 頻發한다고 報告하였다. Long⁸⁾은 過剩齒와 囊腫이 同時에 發生함은 萌出이 더딘 것과 埋伏齒로 顎骨內에 存在하는 수가 있는데 腫囊을 形成한 過剩齒가 臨床的으로 意義가 크다고 하였고 Stafne¹¹⁾ 등은 上顎中切齒 齒間離開症의 原因이 mesiodens라는 것을 統計的 考察로서 證明하였다. 著者들이 觀察한 例에 있어서는 囊腫을 形成치 않았으며 特別히 雙胎齒에는 切斷面이 잘 發達한 尖頭狀을 이루었고 Stafne¹¹⁾, 白¹⁷⁾이 觀察한 過剩齒와 類似하였으며 Mesiodens로 因한 齒間離開症은 Stafne¹¹⁾, 蘇¹⁸⁾, 白¹⁷⁾,

의 境遇와 같았다. 過剩齒의 發生機轉에 關하여는 아직
까지도 學者들간의 異見이 많으나 Thoma¹⁴⁾, Shafer¹⁵⁾
等の 先天的으로 父母로부터 遺傳한다는 隔世遺傳說
(Atavisms)이 有力視되고 있다. 著者들이 觀察한 患者
의 경우에는서는 家族歷으로 보아 그 祖上가운데 過剩齒
가 發生한 사람은 없었다고 한다.

IV. 結 論

本例는 17歲 男性의 上顎中切齒 齒間部에 發現된 雙
胎齒로서 그 觀察所見은 다음과 같다.

- 1) 上顎中切齒 正中部에 位置한 雙胎齒이었다.
- 2) 上顎雙胎齒는 齒冠이나 齒根에 있어 正常中切齒와
매우 相異한 形態를 나타내었으며 正常中切齒보다
짧고 短少하였다.
- 3) 上顎兩中切齒의 齒間離閉症을 隨伴하였으며 上顎右
側中切齒는 唇側轉位를 나타내었고 上顎左側中切齒는
近心傾斜를 나타내었다.

參 考 文 獻

- 1) Busch: Cited from 古本二郎
- 2) Bolk, K.L.: Supernumerary tooth in the molar
region in man, Dent. Cosmos, 56:154p. 1914
- 3) Boyle: Histopathology of the Teeth and their
surrounding structure. 4th edition, Lea &
Febiger, Co. 1957
- 4) Bhaskar, S.N.: Synopsis of Oral Pathology,
3rd edition, 122 p. C. V. Mosby, Co. 1959
- 5) Charleroi, B.: A Case of esupernumerary tooth
in the nose, Dent. Cosmos, 1457p. 1911

- 6) Finn, S.B.: Clinical Pedodontics, W.B. Sa-
unders, Co. 1960
- 7) Isokawa, S. and Ozaki, T.: Supernumerary
teeth, Oral Surg, Oral Med. and Oral Path.
12:730, 1959
- 8) Long, C.G.: Supernumerary teeth in the nose,
Dent. Cosmos, 360p. Mar, 1924
- 9) Mark: Dentigenous Cystinnolning supernume-
rary maxillary molar with encroachment the
maxillary antrum, Oral Surg. Oral Med. &
Oral Path. 13: 401, 1960
- 10) Orban, B.: Tissne change in traumatic occlu-
sion, J.A.D.A 15: 2090, 1928
- 11) Stafne, E.C.: Supernumerary upper central
incisors, Dent. Cosmos, 73, 976, 1931
- 12) Schour: Endocrine and Dentistry, J.A.D.A 30:
943, 1943
- 13) Shaber, W.G., Hine, M.K., Levy, B.M.: A
Textbook of Oral Pathology, W.B. Saunders,
Co. 44p. 1969
- 14) Thoma, K.H.: Oral Pathology, C.V. Mosby.
157~163p. 1944
- 15) 古本二郎: 下顎前齒部에 發現한 雙胎齒의 一例, 齒
界展望 16卷 1號 85, 1959
- 16) 南日祐, 張智相: Mesiodens에 關한 臨床 및 統計
學的 研究, 綜合醫學 第10卷 第2號 1965
- 17) 白承浩: 過剩齒의 一例, 韓國齒科公論 第一卷 第5
號 1965
- 18) 蘇鎮文, 孫同錄, 鄭平九: 韓國人 兒童의 上顎中切
齒 齒間離閉症에 對한 統計學的 研究, 綜合醫學
3月 1965

三 和 齒 科 技 工 所

代 表 柳 鎮 秀

서울特別市 鍾路區 鍾路 5街 75의 1 (호계빌딩 4층 502호)

電話 (75) 4 2 8 8