

서울지방 계란시세 (원/10개)

구분 월 일	특란	대란	중란	소란
	62g 이상	65g~55g	54g~50g	49g~45g
2. 16-18	145	138.70	131.70	123.70
19-21	146	140.40	135	128
22-24	145.40	140	134	126.40
25-27	151.20	141.70	135	127.40
28-31	144	138	131.70	124
2월 평균	145	137	130.50	122
3. 1-3	143	137	134.20	123.70
4-6	142.40	136.60	131.20	119.60
7-9	141.40	136.60	131.20	122
10-12	143.20	135.20	129.50	120.50
13-15	143.60	133.20	132.60	123
3. 20 현재	143.40	139	133.40	123.40

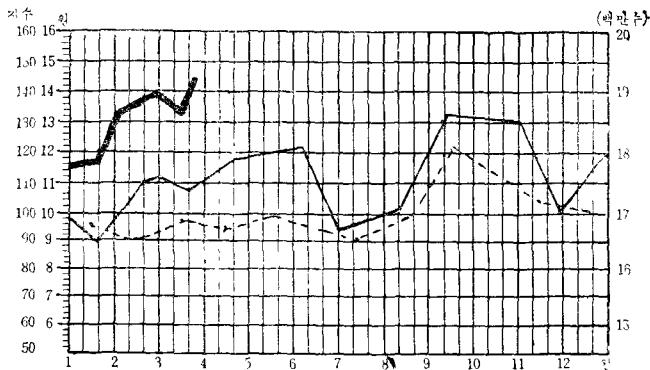
한국가금협회에서 조사되는 계란가격은 동신종축장, 선린촌직매소, 합일농장, 소신종계원 및 수색종금장에서 판매되는 가격을 매일 조사하여 평균한 것으로 왼쪽표와 같다.

분석 및 예상

3월중의 계란가격은 135원을 상회하여 예년도에 비해 높은 가격을 유지하고 있다. 이는 사료가격의 상승과 전체 육류공급 부족에서 유래되는 것으로 본다. 현재 139원선으로 상승되었다.

부화협회에서 집계되는 초생추 출하상향과 한국가금협회에서 조사되는 외국계 도입현황에서 산출한바 4월중의 산란중인 암탉수수는 16,798,438수로서 전월(1,724만수)에 비해 사

육 수수가 감소되었다. 한국가금협회가 양계업의 안정을 위해 도입계 수수를 계속 조절하여온 결과로 계란 가격 및 육계 가격이 전년도에 비해 안정된 가격을 유지하는 것으로 추정된다. 계란 가격은 4월중에는 계속 상승할 것으로 전망된다.



.....지난 5년간 난가별동지수
 —1973년도 평균가격
 - - -1972년도 평균가격

육계 가격

서울지방 육계시세 (원/kg)

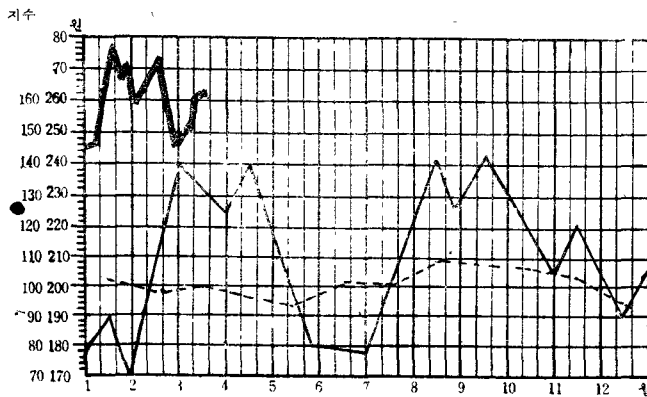
구 분 월 일	전 용	세 미	도 계 품	
			가정용	구이용
2. 16-18	276	258	475	405
19-21	275	256	465	485
22-24	265	256	440	475
25-27	245	236	410	425
28-31	243	235	415	425
2월 평균	261	257.40	438	444
3. 1-3	243.30	235	415	425
4-6	250.30	220	395	435
7-9	260	230.03	410	450
10-12	263.30	232.50	440	450
13-15	263.30	237.50	440	450
3. 19 현재	262	247	440	450

좌표의 육계시세는 동신종축장, 인산농원 경복축산, 소신중계원에서 조사한 매일 매일의 기록치를 한국가금협회에서 평균한 수치이다.

분석 및 예상

금년 초부터 육계 가격은 240원을 상회하고 있다. 2월평균이 261원으로서 호가를 보였고 현재 270원선으로서 계속 유지되고 있다. 전용육계에 비해 세미가격은 계속 하향세를 보이고 있는데 이러한 현상은 이번달에는 더욱 심할 것 같다. 작년도 도입숫자를 기준하여 금월의 육계 수수를 추정하여 볼때 1,086천수로서 지난해(1,1577)보다 사육수수가 감소 될 것이므로 전용육계가격은 지금의 시세가 안정될 것 같다. 일부 부화장에서 세미부호가 분양되어

가고 있지만 세미종의 보유수가 미미하므로 큰 영향은 끼치지 못할 것으로 보인다. 세미가격은 계속 현재 가격을 유지할 것으로 전망된다.



.....지난 3년간 육계 가격 변동지수

————— 1973년도 전용종 평균가격

————— 1972년도 "

사료 가격

단미 사료가격(3월중순)

사료명	가격	사료명	가격
옥수수(국)	50	말분	18
"(외)	36	임박	77
어분(국상)	120	채종박	55
"(국하)	84	호마박	75
"(외)	145	탈지강	16
대두박(국)	58	아마박	77
"(외)	118	맥강	16.50
패분	4.50	우지	90.3
소맥피	16.60	트리카호스	62.5

배합사료가격

사료명	kg당 가격	73년 1월 중생산량	누계
초생추용	50.27	8,267	107,469
중추용	43.26		
대추용	37.98		
산란전기	43.38	40,387	466,549
"중기	40.60		
"후기	37.50		
부로일러전기	52.27	8,660	80,865
"후기	50.27		

국내 사료가격 전망

1972년 하반기 부터 전세계를 통하여 서서히 고개를 틀기 시작한 곡물 및 단백질사료 파동은 드디어 지난 연말을 기하여 본격화되었다. 이와같은 요인을 개관하여 보면 소련 동구권 인도 중공등지를 비롯한 대수요국가가 역사적인 최악의 기상조건으로 흉작이 되었기 때문에 많은 곡물을 미국 일본도로 수입하게 되었다는 점, 둘째 페루의 어획난으로 인한 동물성 단백질사료 파동은 식물성 단백질로 대체 충당하지 않을 수 없게 되었다는 점, 셋째 개발도상국가들의 축산 및 사료산업이 착실하게 성장하여 수요가 급증하고 있는 점, 넷째 미국 내륙지방의 수송수단과 곡물대량 수입국가의 선박 및 항만시설 사정등을 들 수 있으며 이와같은 국제적여

건하에서 대부분의 배합사료 원료를 수입에 의존하고 있는 우리나라의 축산 및 사료산업이 크게 저해되고 있는 것은 사실이다. 뿐만 아니라 사료업계는 이와같은 저해요인에도 불구하고 정부의 3·3 긴급경제명령으로 판매가격을 동결당하여 왔다. 배합사료원료의 주종을 이루고 있는 옥수수 가격이 72년도 하반기의 톤당 \$60선에서 73. 3. 25 부산도착분을 비롯하여 \$95.73~95.98선으로 거의 60%의 가격 상승을 가져와 배합사료가격의 유지가 도저히 불가능하기 때문에 정부는 배합사료판매가격의 상한선을 8·3조처 당시의 전국 평균공장도 가격의 26.9%로 정하여 시·도지사에게 가격사정을 하여줄것을 지시하고 이를 단계적으로 실행할 것을 권장하고 있다.

1. 배합사료 가격인상 한계선

농수산부가 제시한 배합사료판매가격의 상한선을 보면 표 ①과 같다.

★ 사료의 질감은 육추의 향상에서 시작됩니다 ☆

육추일지