

臨床看護制度 改善을 爲한 調查研究

金 順 子

<고려의대 간호학과>

<目 次>

I 緒論

- A. 머리말
- B. 問題의 陳述
- C. 假設

II 研究資料 및 方法

- A. 調査對象 및 調査期間
- B. 研究節次

C. 用語의 定義

D. 測定方法

III 結果

IV 考察

V 結論 및 提言

參考文獻

英文抄錄

I. 緒 論

A. 머리말

病院은 社會에 있어서 그 社會가 內包하고 있는 모든市民의 健康要求(health need)를 充足시켜 줄 수 있도록 社會的으로 肯定되는 目標을 지닌 機關이어야 한다.

實際에 있어서 病院管理側은 患者의 要求를 充足시켜 줄 수 있다고 믿는 醫師들 에게 最大限으로 奉仕하고자 病院의 目標을 귀결시키는데 同意하고 있어 病院이 지녀야 할 本然의 目標과 違背되고 있다.

그러므로서 病院管理側과 더불어 醫師, 看護員 등 其他 專門醫療팀도 病院의 效率性에만 局限하고 있는 實情이다.

本研究는 病院의 고객인 患者와 保護者가 處해 있는 社會的인 與件과 狀況, 病院生活에 對한 反應 및 患者의 身體的, 精神社會的 安慰를 爲해 가장 노출되어 있는 看護員의 反應을 토대로 첫째, 家族의 一員의 入院과 家庭의 秩序 유지와의 關係를 調査하고 둘째, 保護者가 患者에게

있음으로 하여 생기는 患者의 身體的 및 社會情緒的 安慰에 미치는 영향과 病院看護管理에 미치는 영향을 규명하고 셋째, 臨床看護制度改善에 뒷받침될 資料를 提供하려는 目的아래 이루어 졌다.

B. 問題의 陳述

現在 病院入院患者의 基本的 日常看護(bed side routine nursing)는 患者保護者에 의해 遂行되고 있는 實情이다.

變遷되는 家族狀況으로 보아 病院入院期間 持續的인 保護者의 도움을 받기는 어려워지고 있다. 1) 1960년도 統計에 의하면 서울特別市內 個人家口當 平均家口員數는 5.54名이고 家口員 6名以上の 家口가 42.76%인데 비해 3~5人 家口가 46.83%이다. 2) 1970年度 統計에 의하면 同地域의 普通家口當(個人家口와 같은 概念으로 쓰임) 平均家口員數는 4.77名, 家口員 6名以上の 家口가 33.22%이고 3~5人 家口는 54.90%로 나타났다.

家口構成員의 現況으로 미루어 보아도 3) 1960년에 2世帶以下の 家口가 82.78%이고 4) 1970년에는 85.77%로 2世帶以下の 家口數가 늘어나

고 있다.

現存醫療機關은 慣習의으로 患者保護者가 提供하는 看護機能에 依存, 看護要求를 充足시킬 全體看護(total nursing care)에 對備할 質的 量的 看護人力과 施設 및 諸般制度가 準備되어 있지 않다.

C. 假說

1. 患者와 保護者 및 看護要員은 患者家庭의 秩序를 維持키 위해 在院期間中 看護要員의 全體看護(total nursing care)를 받는것이 바람직하다고 생각 할 것이다.

2. 都市에 있어서의 家口構成員의 遊休勞働力 消滅現狀과 變遷되는 家族概念에 따라 患者入院期間동안 看護要員에게 全體看護를 依持하는 傾向은 점차 濃厚해질 것이다.

3. 患者, 保護者, 看護員은 日常看護中 個人的 雰圍氣(privacy)를 要하는 單純한 看護(routine simple nursing care)는 保護者가 擔當할 수 있다고 생각할 것이다.

4. 現醫療機關의 施設이나 看護制度의 實情에 비추어 患者와 保護者는 看護要員의 質, 量的 看護를 信賴치 못하고 있을 것이다.

5. 現 醫療機關의 施設과 臨床看護制度 및 看護人力의 實情에 있어서도 看護要員은 保護者가 24時間 患者곁에 있음으로 해서 야기되는 問題들과 患者의 安慰를 爲해 保護者없이 看護業務(nursing load)를 수행하기 원할 것이다.

II. 研究資料 및 研究方法

A. 調査對象 및 調査期間

年齡 20~60歲의 서울特別市內에 居住하며 서울特別市內 7個 國, 公, 私立綜合病院에 입원중인 男女患者(위독하거나 手術直後의 患者 除外) 271명, 保護者 248名 및 直接臨床看護(bedside nursing)에 종사하고 있는 專門職 看護員 366名을 對象으로 하여 1972年 8月 1日~1973年 9月 30日까지 14個月간 調査하였다.

B. 研究節次

서울特別市內 綜合病院中 가톨릭醫大 聖母病

院, 高麗醫大 友石病院, 國立醫療院, 서울 赤十字病院에 入院중인 患者 및 保護者와 同病院에 종사하는 專門職 看護員과의 面談을 通하여 全人看護 수행상의 問題와 患者安慰에 對한 問題를 수집하고 各己 領域別로 區分하여본 結果, 患者의 保護者가 24時間 患者곁에 있는 病院과 그렇지 않은 病院間의 차이에서 問題가 있음을 발견할 수 있었다.

患者곁에 상주하는 保護者문제를 中心으로 患者, 保護者, 看護員의 反應을 調査하기 爲하여 各各 別個의 質問紙를 作成하여 患者 10名, 保護者 10名, 看護員 10名을 對象으로하여 間接的으로 예비조사를 한다음 質問紙 問項을 補充 수정하여 本調査를 하였다.

C. 用語의 定義

Pt집단; 綜合病院에 入院중인 患者.

RI집단; 病院看護要員을 除外한 者로서 直接 환자의 日常看護를 擔當또는 돕고 있는 者, 및 해야할 立場에 놓인 家族과 親知.

Ns; 집단; 專門職 看護員으로써 調査對象患者가 入院중인 綜合病院에서 直接 臨床看護에 종사하는者.

GI; 保護者가 항상 患者곁에서 看護해 주는 것이 타당하고 바람직 하다고 생각하는 그들.

GII; 病院 看護要員(病院에서 看護하고 있는 專門職看護員, 看護學生, 看護研究生, 看護補助員)에게 患者看護를 一任하는 것이 타당하고 바람직 하다고 생각하는 그들

C; 가톨릭의대 성모병원

H; 한양의료원

N; 국립의료원

R; 서울적십자병원

S; 서울의대 부속병원

W; 고려의대 우석병원

Y; 연세의료원

D. 測定方法

各 集團마다 GI과 GII로 區分하여 集團別 GI GII의 一般사항(general facts)은 百分位 빈도 측정(percentile score)을 하였고 各 集團別 意見を 파악하기 爲한 質問事項은 等位式(method

of rank order)을 적용하여 각 問項마다 4個의 답을 주어 重要度에 따라 順位로 表示케 하였다.

順位 1은 가장 의미있는 것으로 간주하여 4點을, 2는 3點, 3은 2點, 4는 가장 덜 意味있다고 반응한 답으로써 1點을 주어 合計된 總點을 應答者 總數로 나누어 그 數值로써 意見尺度(mean value score)로 삼았다. 意見尺度가

- 3.5 이상일때 ; 대단히 높다
- 3.0 // ; 높다
- 2.5 // ; 약간 높다
- 2.0 // ; 보통이다

- 1.5 이상일때 ; 낮다
- 1.0 // ; 아주 낮다로 봤다.

III 結 果

A. 機關別 調査對象分布는 表1과 같다. <表1>

B. 가설 1을 檢證하기 위하여 Pt, Rl, 集團 GI, GII의 總괄적인 빈도분포(도1, 2)와 GII의 意見尺度(表 2)를 보았다.

圖 1에 있어서 Pt집단 GI은 N 121, 44.6%, GII는 N 150, 55.4%로 차를 나타내어 가설 1은 部

Table 1. Distribution of Respondents.

	C	H	N	R	S	W	Y	Total
Pt.	32	28	61	39	31	42	38	271
Rl.	21	38	69	50	12	24	34	248
Ns.	24	45	124	45	45	18	65	366
Total	77	111	254	134	88	84	137	885

Fig1 Distribution of GI, GII, according to institutions in Pt.

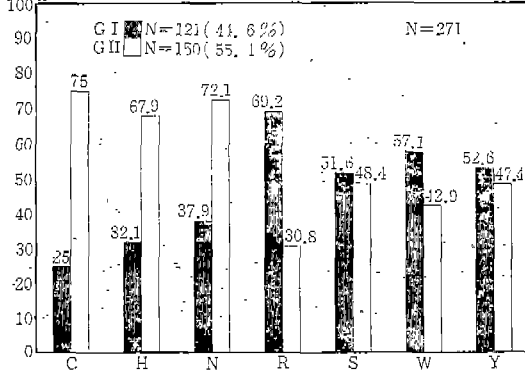


Fig2 Distribution of GI, GII, according to institution in Rl.

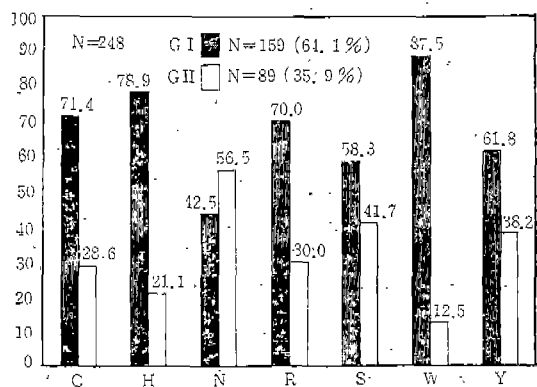


Table 2. Mean Value Score of Pt, Rl response within G II according to value of answer items.

Statement	Answer Item	Pt N:150	Rl N:89
1. 보호자가 시종결에 있지 않아야 한다고 생각한다. 이유는	ㄱ. 환자가 편히 쉬수 없다.	2.35	2.64
	ㄴ. 경비가 더 많이 든다.	2.39	2.34
	ㄷ. 비싼 입원비를 있으므로 간호요원의 전문간호를 받아야 한다고 생각한다.	1.99	2.18
	ㄹ. 가정의 정상적 질서유지를 위해	3.27	2.87
2. 보호자가 같이 있어야 환자가 편히 쉬수 없다면 이유는	ㄱ. 시끄럽다(말소리, 출입, 환봉)	2.55	2.82
	ㄴ. 공기가 탁하다(음식냄새등)	1.77	2.02
	ㄷ. 고생스러울것 같아 짐스럽다.	2.81	2.51
	ㄹ. 가정문제가 상기된다	2.91	2.69
3. 보호자가 병원에 와 있음으로써 가정의 정상적 질서를 깨뜨린다면 그 이유는	ㄱ. 집 불 사람없어.	2.25	2.01
	ㄴ. 경비 과다 지출.	2.27	2.42
	ㄷ. 가정의 분위기가 들뜬다.	-3.13	3.12
	ㄹ. 보호자의 건강은 해칠 우려가 있다.	2.33	2.44

Table 3.

G I, G II, Distribution of Pt. & RI. According to Age.

	Pt 집단			RI 집단		
	G I N (%)	G II N (%)	Totale N (%)	G I N (%)	G II N (%)	Total N (%)
20 ~ 29세	48 (39.0)	75 (61.0)	123 (100)	59 (61.5)	37 (38.5)	96 (100)
30 ~ 39	41 (48.2)	44 (51.8)	85 (100)	45 (67.2)	22 (32.8)	67 (100)
40 ~ 49	15 (46.9)	17 (53.1)	32 (100)	23 (53.5)	20 (46.5)	43 (100)
50 ~ 60	15 (71.4)	6 (28.6)	21 (100)	17 (77.3)	5 (22.7)	22 (100)
60이상				3 (60.0)	2 (40.0)	5 (100)
무응답	2 (20.0)	8 (80.0)	10 (100)	11 (73.3)	4 (26.7)	15 (100)
Total	121 (44.6)	150 (55.4)	271 (100)	159 (64.1)	89 (35.9)	248 (100)

Table 4.

G I, G II, Distribution of Pt, & RI, According to the No. of family members.

	Pt 집단			RI 집단		
	G I N (%)	G II N (%)	Totale N (%)	G I N (%)	G II N (%)	Total N (%)
2명 이하	8 (44.4)	10 (55.6)	18 (100)	5 (62.5)	3 (37.5)	8 (100)
3 ~ 5명	64 (43.8)	82 (56.2)	146 (100)	61 (62.2)	37 (37.8)	98 (100)
6명 이상	42 (47.2)	47 (52.8)	89 (100)	75 (68.2)	35 (31.8)	110 (100)
무응답	7 (38.9)	11 (61.1)	18 (100)	18 (56.2)	14 (43.8)	32 (100)
Total	121 (44.6)	150 (55.4)	271 (100)	159 (64.1)	89 (35.9)	248 (100)

分的으로 肯定되었다.

圖 2에 있어서 RI집단 GI은 N 159, 64.1% GII는 N 89, 35.9%로 차를 나타내어 가설 1은 部分的으로 否定되었다.

表 2에 있어서 Pt, RI집단 GII의 意見尺度를 보면;

질문 1; “가정의 질서유지를 위해”가 Pt—3.27로 높고 RI—2.87로서 약간 높으며 두집단 다 第一順位이다.

질문 2; Pt에 “가정문제가 상기된다”가 2.9 “고생스러울것 같아 짐스럽다”가 2.81로서 약간 높다. RI에는 “시끄럽다”가 2.82로서 약간 높아 두집단간에 엇갈린 반응을 보인다.

질문 3; “가정의 분위기가 들뜬다”가 Pt에 3.13, RI에 3.12로서 높아 가설 1은 肯定되었다.

C. 가설 2를 검증하기 위하여 Pt RI集團 GI, GII의 年齡別 分布(表 3)와 家口구성원別 分布(表 4)를 보았다.

表 3에 있어서 Pt集團 20대가 GI 39.0% GII 61.0%로 GII가 현저하게 높으며 50대에서는 GI 71.4% GII 28.6%로서 상반된 반응을 보여 가설 2는 部分的으로 肯定되고 있다.

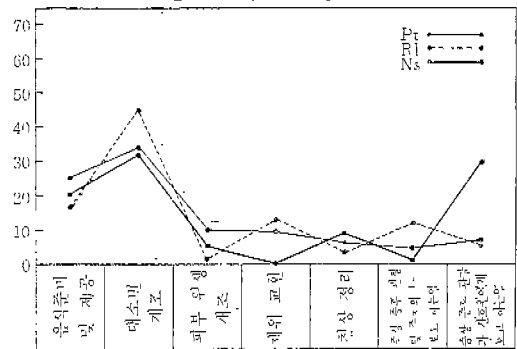
RI집단은 20대에 GI 61.5% GII 38.5%로 Pt집단과 상반된 반응을 보이고 50대에 있어서는 GI

77.3%, GII 22.7%로 Pt집단과 유사한 반응을 보여 가설 2는 部分的으로 否定되고 있다.

表 4를 보면 Pt, RI집단에 있어서 家口員數의 증가에 正比例하여 GI이 높아지는 경향이 있어 가설 2는 肯定되었다.

D. 가설 3을 檢證하기 爲하여 圖 3과 같이 보호자가 담당할 수 있다고 생각되는 간호사항에 對한 반응을 Pt, RI, Ns, GI에 대하여 調査하였다.

Fig 3 Distribution of Pt, RI, Ns respondents according to nursing role expected by relations



保護者에게서 要求될 수 있는 看護事項을 Pt, RI, Ns집단에서 比較해 보면 가장 높은 것이 “大小便 기저”로서 Pt 34.7%, RI에 45.3%, Ns에 32.1%로 세 集團 共通的인 反應을 보였으며 가

Table 5.

G I, G II, Distribution of Pt & Rl according to wardroom.

	Pt 집단			Rl 집단		
	G I N (%)	G II N (%)	Total N (%)	G I N (%)	G II N (%)	Total N (%)
독실	25 (67.6)	12 (32.4)	37 (100)	36 (75.0)	12 (25.0)	48 (100)
2 ~ 3 인실	32 (44.4)	40 (55.6)	72 (100)	48 (67.6)	23 (32.4)	71 (100)
4 인 이상	61 (41.6)	90 (58.4)	154 (100)	63 (57.3)	47 (42.7)	110 (100)
무응답	0 ()	8 (100)	8 (100)	12 (63.2)	7 (36.8)	19 (100)
Total	121 (44.6)	150 (55.4)	271 (100)	159 (64.1)	89 (35.9)	248 (100)

Table 6. G I, G II, Distribution of Pt according to Level of activity allowance stage of disease process.

	수술을 받았는가				화장실 출입이 가능한가			
	예 N (%)	아니오 N (%)	무응답 N (%)	계 N (%)	예 N (%)	아니오 N (%)	무응답 N (%)	계 N (%)
G I	78 (54.2)	36 (35.6)	7 (26.9)	121 (44.6)	73 (39.0)	46 (61.3)	2 (22.2)	121 (44.6)
G II	66 (45.8)	65 (64.4)	19 (73.1)	150 (55.4)	114 (61.0)	29 (38.7)	7 (77.8)	150 (55.4)
Total	144 (100)	101 (100)	26 (100)	271 (100)	187 (100)	75 (100)	9 (100)	271 (100)

Table 7. Mean Value Score of Pt & Rl within G I.

Statement	Answer Item	Pt 집단 N=121	Rl 집단 N=159
1. 보호자가 시종같이 있어야 한다고 생각한다. 그 이유는	ㄱ. 의료원까나	3.03	2.99
	ㄴ. 대외적 연락 관계	2.73	2.48
	ㄷ. 간호요원에 모—른 간호를 일임키 원치 않는다.	1.77	2.34
	ㄹ. 음식때문에	2.65	2.14
	ㅁ. 간호요원의 일손이 모자라는것 같다.	3.56	2.83
2. 간호요원에게 모든 간호를 일임키 원치 않는다면 그 이유는	ㄱ. 간호원의 할일이 아니고 보호자의 일인것 같다.	2.93	2.61
	ㄴ. 환자의 안위를 물보지 않고 거칠게 대할까바	1.97	1.96
	ㄷ. 조심있게 잘해줄 것 같지 않아서	1.79	2.62
	ㄹ. 맛이 없어 보여서	3.06	2.68
	ㅁ. 더러워 보여서	1.36	1.49
3. 음식때문이라면	ㄷ. 단조로와 보여서	2.52	2.94
	ㄹ. 더운것, 찬것이 미치근 해서	2.09	2.91
	ㅁ. 딱연히 의료원 것이라 생각된다.	2.95	
4. 의료원서가 이유라면	ㄴ. 가족과 떨어져는 습관이 안되어	2.97	
	ㄷ. 간은방 환자와 친숙해지는데 시간이 긴된다.	1.06	
	ㄹ. 간호요원과 친숙해지는데 시간이 걸린다.	2.08	
	ㅁ. 손쉬운곳에 연락 시설이 없다.	(83.5%)	
5. 대외적 연락 관계 때문이라면	ㄴ. 직원의 힘조가 부족하다.	(16.5%)	

장 빈도가 낮은것은 Pt집단에서 “증상, 증후관찰 및 주치의에게 보고하는일”로서 5%, Rl집단에서는” 피부위생 개조”로서 1.9%. Ns집단에서는 “체위교환”으로서 0 반응을 보여 각집단이 열갈 된다. 이로서 가설 3은 긍정되었다.

E. 가설 4를 檢證하기 위하여 表 5 6 7과 Pt, Rl 집단 GI GII의 병실별 分布(表 5), Pt집단 GIGII의 질병과정 별분포(表 6), Pt Rl집단 GI의 의견척도(表 7)를 보았다.

병실별 분포를 보면 독실에 있어서 Pt 67.6%, Rl 75.0%로 두집단 모두 GI이 높고 종합실은 Pt 41.6%가 GI에, 58.4%가 GII에 반응하여 GII가 높고 Rl집단에서는 57.3%가 GI에, 42.7%가 GII에 반응은 보이고 있어 가설 4는 부분적으로 肯定되고 있고 疾病過程에 따른 Pt集團의 反應을 보면 手術받은 者가 GI에 54.2%, GII 35.6%로 GI이 높고 化粧室 出入이 불가능한患者는 GI 61.3% GII 38.7%로 GI이 높아 가설 4는 긍정되었다.

Table 8.

Mean Value Score of Ns. within G II.

Statement	Answer Item	Mean Value Score
1. 시종간이 있지 않아야 한다. 그 이유는	ㄱ. 가정의 정상적 질서 유지를 하기 위하여	1.25
	ㄴ. 입원기간동안 환자가 정신적으로 편히 쉬게 하기 위하여	2.52
	ㄷ. 병원의 질서질 최상으로 유지키 위하여	2.72
	ㄹ. 입원 기간동안 전문적인 간호를 베풀기 위하여	3.45
2. 입원기간동안 편히 쉬게 하는데 지장은 초래 한다면 그 이유는	ㄱ. 가정의 문제갈 상기시켜 환자에게 부담이된다.	2.93
	ㄴ. 병원 직원과 불필요한 마찰때문에 부담을 느끼게 한다.	2.63
	ㄷ. 보호자를 위한 시설부족으로 부끄를 느낀다.	2.53
	ㄹ. 보호자의 건강 문제로 부담을 느끼게 한다.	1.94
3. 병원의 질서를 최상으로 유지 하데 보호자 가주는 지장은	ㄱ. 필요이상의 소음	2.42
	ㄴ. 병실의 위생관리(병원간염등)	3.26
	ㄷ. 보호자와 병원 직원간의 불필요한 마찰	2.15
	ㄹ. 시설 및 자재의 이종소모	1.81
4. 보호자가 간호요원의 역할을 확고히 하는데 지장을 준다면 그 이유는.	ㄱ. 간호요원은 보호자에게 일상간호를 지나치게 의뢰한다.	3.36
	ㄴ. 보호자는 환자에 대한 상태를 주치의에게 직접보고한다.	2.81
	ㄷ. 주치의는 보호자에게 치료 및 간호를 직접지시한다.	2.10
	ㄹ. 병원관리자는 보호자의 무분방사를 당연한 것으로 생각한다.	1.73
5. 입원기간동안 전문적인 간호를 받는데 있어서 보호자가 간호 요원에게 주는 지장은	ㄱ. 간호요원의 전문적관찰의 기회가 적어진다(일상간호통한)	3.01
	ㄴ. 환자와의 간접적인 의사 소통으로 오는 오류가 생긴다.	2.40
	ㄷ. 간호요원의 환자에 관심이 꺾박해진다.	2.47
	ㄹ. 보호자의 지나친 감정이 일 때문에 환자는 오히려 불안해 진다.	2.13

Pt, R1집단의 意見尺度를 보면 ;

설문1 에 있어서 “외로울까봐”가 두 集團다 Pt

3.03 R1 2.99로서 높고,

설문2에 있어 “간호요원의 일손이 모자라는것 같아”가 Pt집단에 3.56으로서 대단히 높고 R1 집단에 있어서 2.83으로 약간 높으며 두집단 모두 제1순위로 나타났다.

설문3에 있어 Pt집단에서는 “맛이 없어 보여서” 3:06으로 높고 R1에 있어서는 “단조로워 보여서”가 2.94로 높다.

설문4에 있어 Pt집단은 “가족과 헤어치는 습관이 안되어”가 2.97; “막연히 외로운 것이라 생각된다”가 2.95로 높았다.

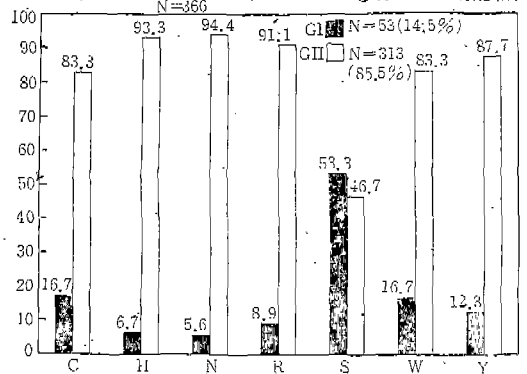
설문5에 Pt집단은 “손쉬운곳에 연락시설이 없다”가 85.5%로 높은 반응을 보였다. 가설 4는 전적으로 긍정되었다.

F. 가설 5를 검증하기 위하여 圖 4와 같이 Ns 集團 GIGII의 기관별 分布와 表 8과 같이 Ns 集團 GII의 意見尺度를 보였다.

Ns 集團의 기관별 GI GII의 分布를 보면. GI이 14.5%, GII가 85.5%이며 S병원의 GI 53.3%, GII 46.7%를 除外하고는 각기관마다 GII가 현저히 높은 것을 보였다.

Ns集團의 意見尺度를 보면 ;

Fig 4 Distribution of G I, G II, according to institutions in Ns,



설문 1에 있어서 “입원기간 동안 전문적 간호를 해 주기위해”가 3.45로 대단히 높고

설문 2에 있어서 “가정의 제문제를 상기시켜 환자에게 부담이 된다”가 2.93으로 높고

설문 3에 있어서 “병실의 위생관리”가 3.26으로 높고

설문 4에 있어서 “간호요원은 보호자에게 일상간호를 지나치게 의뢰한다”가 3.36으로 높고

설문 5에 “간호요원의 전문적 관찰의 기회가 적어진다”가 3.01로 높아 가설 5는 전적으로 긍정되었다.

Table 9.

G I, G II, Distribution of Ns According to Age.

	26세미만	26~30세	31~35세	36~40세	41세이상	무응답	계
G I : N (%)	35 (14.6)	4 (7.1)			1 (20)	13 (36.1)	53 (14.5)
G II : N (%)	205 (85.4)	52 (92.9)	19 (100)	10 (100)	4 (80)	23 (63.9)	313 (85.5)
Total: N (%)	240 (100)	56 (100)	19 (100)	10 (100)	5 (100)	36 (100)	366 (100)

Table 10.

G I, G II Distribution of Ns. according to educational background.

	간호고등학교	간호학교(전문)	대 학	대학원이상	무응답	계
G I : N (%)	1 (7.1)	20 (9.1)	16 (15.7)		16 (100)	53 (14.5)
G II : N (%)	13 (92.9)	200 (90.9)	86 (84.3)	14 (100)		313 (85.5)
Total: N (%)	14 (100)	220 (100)	102 (100)	14 (100)	16 (100)	366 (100)

Table 11.

G I, G II, Distribution of Ns according to Experince.

	1년미만	1~3년	3 이상	무응답	계
G I : N (%)	11 (19.0)	24 (12.4)	2 (2.5)	16 (47.1)	53 (14.5)
G II : N (%)	47 (81.0)	169 (87.6)	79 (97.5)	18 (52.9)	313 (85.5)
Total: N (%)	58 (100)	193 (100)	81 (100)	34 (100)	366 (100)

Table 12.

G I, G II, Distribution of Ns according to rank.

	감독간호원	수간호원	평간호원	무응답	계
G I : N (%)	—	3 (6.0)	34 (12.3)	16 (45.7)	53 (14.5)
G II : N (%)	5 (100)	47 (94.0)	242 (87.7)	19 (54.3)	313 (85.5)
Total: N (%)	5 (100)	50 (100)	276 (100)	35 (100)	366 (100)

G, GI, GII별 Ns집단의 實態를 年齡別 分布(表 9), 教育程度別 分布(表 10), 經歷別 分布(表 11), 地位別 分布(表12)로 調査하였다.

Ns集團의 年齡別 分布를 보면 26歲 미만에 있어서 14.6%가, 26~30세에서 7.1%가 GI에 反應을 보여 연령이 낮을 수록 GI에 反應하는 傾向이 있다.

Ns集團의 教育程度別 分布를 보면 高等技術學校 출신자중 7.1%가 看護學校 출신자에 9.1%가, 看護大學課程 出身者 15.7%가 GI에 찬성하는 反應을 보이고 있어 教育水準이 높을수록 GI에 찬성하는 反應율이 높아지는 것을 볼 수 있다.

Ns集團의 經歷別 GI, GII 分布를 보면 經歷 一年未滿者의 19.0%, 1~3年者의 12.4%, 3年 以上者의 2.5%로 GI에 찬성하는 反應을 보여 經歷이 높을수록 GI에 찬성하는 율이 낮아지는 것을 볼 수 있다.

Ns集團의 職位別 分布를 보면 平看護員에 있어서 12.3%가, 首看護員에 있어서는 6%가 GI

에 찬성하는 反應을 보였다.

IV. 考 察

家口구성원의 수와 내용 및 變遷되는 家族概念으로 미루어 入院기간 家族의 도움이 점차 불가능하게 될 傾向이 있고 看護員들은 患者의 安慰와 看護管理上의 문제를 들어 患者의 전체간호를 원하고 있으며 患者도 家庭의 秩序 유지를 위해 專門의 看護를 받기를 원한다. 반면 보호자는 現存醫療機關의 施設 및 看護要員의 質, 量的 資質을 신뢰치 못하고 있다. 이에 바람직한 해결책이 强구되어야 할것이다.

看護要員의 人力不足에 對하여 患者集團, 保護者集團, 看護員集團이 모두 동의하고 있으나 5) Osterhaus는 “各個人의 生産性은 사람의 노력하나만 가지고 評價할 수 없고 管理, 資本, 노동, 기계, 原料등이 關連되고 生産性의 증가는 專門技術的要素……, 와 人間的 要素……, 등이 크게 作用한다” 하였고 6) Abdellah는 “전

문직간호원은 무엇보다도 실제 입장에서 看護하기를 원한다”고 하였다. 강은 “간호원의 업무중 의사의 指示에 依하여 수행되는 것이 업무종류 별에서는 57.7%이고 업무량에서는 80%를 차지하고 있다”고 하였다. 8) 박은 “간호원대 환자비에 관한 조사에서 간호원 1명이 입원환자 2.2명과 외래환자 4.3명을 담당하고 있는 것으로 나타났다”고 하였다. 보호자가 24시간 허용되고 있지 않은 N병원에 있어 RI집단의 GII가 56.5%이고 RI집단 평균 GII는 35.9%로 현저한 차가 있는것은 보호자 없이도 간호요원들로 부터 바람직한 看護를 받고 있는것을 의미한다. 이로써 미루어 볼때 看護要員의 人力부족을 당위적으로 논하기전에 人力活用の 제 측면에서의 보다 적절한 연구 및 시도가 要求된다.

看護要員의 역할을 확고히 하는데 保護者가 주는 지장을 “보호자에게 환자의 일상간호를 지나치게 의뢰한다”에 看護員集團이 3.36의 높은 意見적도를 보였다. 9) Abdallah는 “전문직의 가장 重要な 看護役割들은 人間關係技術(human relations skill)을 바탕으로 하는것 들이며 이 役割들은 看護員이 환자에게 신체적 看護를 수행할때 가장 바람직 하게 이루어진다”라 하였다 10) 한은 “독자적인 간호업무 수행을 하기 위하여 간호문제를 해결하는 환자중심의 직접간호의 必要性이 강조되어야 한다”라 하였다. 이로서 미루어 볼때 患者와 看護要員간의 바람직한 人間關係를 바탕으로한 專門看護가 이루어지기 위하여서는 看護員自身들의 役割인식이 重要的 과제라 하겠다.

보호자가 곁에 있으므로서 환자는 “고생스러울것 같아 짐스럽다”에 2.81에 높은 반응을 보였다. 11) Lennon은 “질병으로 인해 오는 영향은 不利한것만은 아니다. 疾病과정의 소용들이 속에서도 많은 사람을 自身을 발견하는 기회를 얻는다. 입원기간동안 환자는 自身の 성질, 동기, 他人에 對한 태도등을 발견하고 사물의 意味를 올바르게 부여할 수 있는 알찬 자신만의 시간과 여유를 얻는다”라고 하였다. 보호자가 곁에 있으므로서 보호자의 배려에 소모되는 저력(reserved energy)과 의사소통을 위한 에너지

(communicative energy)를자신을 위해 소모할 수 있도록 하는것이 바람직할 것이다.

圖 3에서와 같이 보호자에게서 기대될수 있는 看護事項중 “증상, 증후의 관찰과 看護員에게 報告하는일”에 患者集團이 7.4%, 保護者集團이 5.7%, 인데 비해 看護員集團은 30.2%의 반응을 보였다. 12) Hard와 Roweder는 “심리적 지원간호는 적절한 신체적간호에 기초를 두고 各患者의 個性을 表現하게 하고이해시키며 患者가 가지고 있는 문제를 노환시켜 그 해결책을 모색하는 기회가 주어져야만 고통이 해소될 수 있다”고 하였다. 13) Getzels는 “相互作用 課程下의 여러직종 구성원의 役割期待가 서로 어긋날때 불만을 느낀다”고 하였다. 看護員이 保護者에게서 期待하는 사항과 保護者가 인식하고 있는 病院안에서의 自身の 役割間에는 커다란차가 부분적으로 나타나 이는 專門職 役割行動에 重要的 問題點을 提示해주고 있다.

V. 結論 및 提言

現在 病院入院患者의 日常看護(routine nursing care) 중 많은 部分이 保護者에 依해 수행되고 있는 實情이나 變遷되는 家族狀況, 家族개념으로 미루어 볼때 점차 어려워질 것을 考慮하고, 病院은 全體看護(total care)에 對할 質量的 看護人力 및 바람직한 制度개선과 施設확충을 위한 준비가 要求된다.

本研究는 家族의 一員의 入院으로 困해 患者가정질서유지에 미치는 영향과 24시간 保護者가 患者곁에 있으므로서 患者의 安慰 및 看護관리 상에 미치는 영향을 바탕으로 問題點을 調査함으로써 臨床看護制度 改善에 뒷받침 할 자료를 얻고져 1972年 8月 1日~1973年 9月 30日 까지 14個月間 서울특별시내 7개 國, 公, 私立 綜合病院에 入院중인 患者 271名, 保護者 248名, 看護員 366名을 對象으로 調査하였다.

결과는 다음과 같다.

A. 患者의 入院期間 看護要員의 專門的 看護를 받는것이 타당하고 바람직하다에 ; 대한 반응은 다음과 같다 ;

1) 患者는 55.4%, 保護者는 35.9% 看護員은 85.5%의 반응을 보였다. 患者 및 看護員의 반응이 肯定的인데 反해 保護者는 相反된 반응을 보였다.

2) 年齡別로는 患者, 保護者, 두集團 다 20代~40代에서는 50代이상에서 보다 높은 반응을 보였다.

3) 가구원의 수별로는 患者 保護者 두집단 다 가구원수 5名以下일때 6명 이상일때 보다 높은 반응을 보였다.

4) 의견척도조사에서는 “가정의 秩序유지를 위해”에 患者는 3.27, 保護者는 2.87로서 높은 반응을 보였고, “가정의 분위기 가 들뜨다”에 患者 3.13, 保護者 3.12의 높은 반응을 보였다.

50代이상에서 보다 40代이하에서 독립성을 보인 것과, 소수가구원 가구에서 높은 반응을 보인 것은 가족중의 유휴노동력과 관계있는 것으로 본다. 변천하는 가족개념과 社會的 壓力(social pressure)으로 미루어 가구원수는 점차 줄어들 경향이 있어 가족중 유휴노동력 소멸현상을 감안한 가정 질서 유지를 위해 入院期間 看護要員에 依한 全體看護에 對備하는 施設 및 看護制度 改善이 要求된다.

B. 保護者가 24時間 患者결에서 돌봐주는 것이 타당하고 바람직하다에 대한 ; 반응은 다음과 같다.

1) 疾病課程 경과별 患者의 反應은 ; 手術받은 者중 54.2%, 화장실 출입이 불가능한者중 61.3%가 반응하였다.

2) 入院室별 반응을 보던 독실에 있어서 患者 67.6% 보호자 75.0%의 반응을 보여 공동실보다 현저하게 높다.

3) 保護者가 담당할 수 있다고 생각하는 간호사상은 個人的 분위기 (privacy)를 쫓는 “大小便 개조”에 있어 患者 34.7%, 保護者 45.3%, 看護員 32.1%로 세집단 모두 第一順位로 反應하고 있다. “중상 중후 관찰과 看護員에게 報告하는 일에 患者의 7.4%, 保護者의 5.7%, 인데 비해 看護員은 30.2%로 반응한것은 看護員의 保護者에 對한 役割期待와 看護員保護者間의 役割 인식에 차이가 있음을 나타냈다.

기동이 허용되지 않는 患者등 特殊한 要求에 따라 保護者가 24時間 결에 있도록 하는데는 病院施設面의 배제와 看護관리면에서의 적절한 활용이 要求된다.

C. 患者의 安慰를 위하여 ;에 대한 반응은 ;

1) 患者는 保護者가 결에 있으면 “가정문제가 상기된다”에 2.91, 로서 제1순위로, “고생스러울 것 같아 짐스럽다” 2.81로서 제2순위로 반응 하였으며 看護員은 “가정문제를 상기시켜 患者에게 부담을 준다”에 2.93으로 제1순위를 보였다.

2) 시종같이 있어야 한다고 생각하는 이유를 “외로울까봐”에 患者 3.03, 保護者 2.99로 두 집단다. 第一順位로 반응 하였으며 그 이유를 患者는 “가족과 헤어지는 습관이 없었어”에 2.97, “타연히 외로운것이라 생각된다”에 2.95로 반응 하고 있다. 保護者를 결에 두고져하는 가장 으뜸되는 이유는 외로울 것이라 생각되는 것이며 反面 保護者가 결에 있음으로써 가정문제를 상기시킨다는데 높은 반응을 보였다.

3) 看護員은 保護者가 있지 않기를 바라는 이유중 “입원기간 전문적인 간호를 베풀기 위해”에 3.45의 높은 의견척도를 보였고 患者가 看護員의 전문적간호를 받는데 對해 保護者가 주는 지장을 “간호요원의 전문적 관찰의 기회가 적어진다”에 3.01의 높은 반응을 보였다. 病院질서 유지에 있어 保護者가 주는 支障은 “병원의 위생관리”에 3.26의 높은 의견척도를 보였다.

保護者를 환자결에 두는 문제는 患者의 個人的의 特殊한 事情을 患者安慰에 目標를 두고 정확한 분석 평가가 선행하여 專門職 看護員의 看護계획의 一環으로 간주되어야 한다.

D. 看護要員의 質, 量의 차질문제에 대하여 ;

1) 患者, 保護者, 看護員 세 집단 모두 “간호원의 일손이 모자라는 것 같다.” “분주한 것 같다”에 높은 반응을 보였다.

2) 看護要員은 保護者가 看護要員의 역할을 확고히 하는데 주는 지장을 “지나치게 보호자에게 일상간호를 의뢰한다”에 3.36의 높은 의견척도를 보였다.

質, 量的 看護人力의 問題는 앞으로 지속 研究할 과제라 하겠다.

參考文獻

- 1) 경제기획원 통계국, 인구, 주택국세조사보고, 제1권, 전수집계결과, 서울특별시 1960. p.52
- 2) 경제기획원 통계국, 종인구 및 주택조사보고, 全國編, 1970. p.307
- 3) 경제기획원 통계국, 인구주택조사보고, 1960. p.54 상계서
- 4) 상계서 경제기획원 통계국, 종인구 및 주택조사보고, 1970년 상계서 p.309
- 5) Osterhaus, Leo B., Management by Objectives and its Subsystem, Hospital Progress, 51 : 12, September 1970 pp.47-51
- 6) Abdellah Fay G., Patient-Centered Approach to Nursing, McMillan Co., 6th Printing, 1967 p.37.
- 7) 강홍순, 간호업무 실태분석, 간호학회지, 대한간호학회, 제1호, 1970년 12월 p.132.
- 8) 박정호, 병원간호행정 개선을 위한 연구, 간호학회지, 제3권 1호, 1972. p.34
- 9) Abdellah Fay G., 상계서 p.36
- 10) 한윤복, 임상간호 가치관에 관한 일 조사연구, 간호학회지, 제3권 1호 1972, p.103
- 11) Lennon, Mary Isidore, Sister, C.V. Mosby, 1959, p.323.
- 12) Hard, B.L. & Roweder, A.W.; Support in Nursing, A.J.N., Vol.59, pp.1393-1401, 1959
- 13) Getzels, J.W., Administration as Social Process, Chicago, University of Chicago, 1958, pp.150-165

=Abstract=

A Study for Improvement of Clinical Nursing System

Kim, . Soon Ja

Department of Nursing, College of medicine, Korea University

Statistical Studies reveal prevalent tendencies of decrease in unutilized manpower within family members through several dimensions, (i.e.; concept of family, number)

Hospitals have depended, to certain degree, on relatives in carrying out nursing tasks for the care of patients up to present.

This study was designed to investigate patient's, relatives' and nurses' response on their opinions in relation to relatives staying in the hospital, especially the influence upon comfort of patients and nursing service management in order to give data for the inovation of clinical nursing system.

Result of the study is as follows;

1. Patients(44.6%) and nurses(14.5%) showed negative response on relatives staying in hospitals with patients while relatives(64.1%) show positive response.
2. Patients' and relatives' response on family dependance revealed;
 - 1) that under 40 years of age showed independence compare to over 50 years of age
 - 2) according to number of family members; under 5 showed tendencies of independence compared to over 6
3. Among reasons for rejecting relatives staying with patients in the hospitals; 1) both patients and relatives agreed on "not to break pace of home life" as the most provable answer item (mean value score; Pt (3.27) RI (2.87)
4. Among unfavorable influence that relatives arouse in the hospital, patients and nurses responded on "reminds family problems" as the most valuable answer item (mean score values; patient(2.91) nurses;2.93)
5. Among group favoring relatives staying with patients;
 - 1) according to stage of disease process; 61.3% of bed-ridden, 54.2% of operated patients showed positive response.
 - 2) according to number of room-mates, pateints(67.6%) and relatives(75.0%) both showed positive response in private room which revealed significant difference with those of multi-bed rooms.
6. patients(34.7%), relatives(45.3%) and nurses(32.1%) responded upon "help elimination" as the most preferred nursing task which may be deligated to relatives.

P. 50에 계속

After x-Ray exam. He had several other tests, then scheduled for surgery. Pt. was told by the doctor that he'll have surgery for gall stone. When nurse came in to the room, pt. appeared anxious and depressed.

Nurse: *You seem to be depressed, Mr. Smith. Have you any problems?*

Pt.: *No problems except that I am worried about an operation.*

Nurse: *What have your Dr. told you about an operation?*

Pt.: *He told me that he is going to remove my gall bladder; and then I'll be all right unless other problems occur.*

Nurse: *I understand your concern. I am sure that your Dr. will do the best for you. Try to take rest for a while.*

Nurse leaves room.

Nursing instructions that apply to patients who are scheduled for x-Ray studies of the gall bladder are.

1. One hour or more after the evening meal, and approximately 10 hrs before roentgenography, the Pt. receives six 0.5gm. tablets of contrast medium by mouth.
2. These tablets are to be ingested one at a time, at intervals of from 2 to 5 minutes, together with a volume of water totaling at least 8 oz.
3. The patient then is to receive nothing by mouth, excepting water until bedtime. Thereafter, until the x-Ray is taken, not even water is permitted.
4. Laxatives must not be given during this preparation period.
5. A saline enema is to be administered early in the morning of the test.
6. Breakfast is omitted.

p. 82에서 계속

30.2% of nurse respondents expected relatives to "observe symptoms and signs of patient and report to nurses" while relatives(5.7%) and patients(7.4%) responded low on the item.

7. Nurse responded that "nurses rely too much on relatives" as the most provable item which hinders nursing service development in the hospitals. (mean value scor 3.36)

Conclusion & Recommendations

1. Hospitals, regarding the social pressure that families under-go in order to be with patients in the hospital, need to be prepared to give total care of patients without the help of relatives within near future. (refer result 1.2.3)
2. To achieve nursing goal, relatives be considered as components of nursing team in certain individual cases, (refer Result 5.6) proper utilization of relatives is necessary.
3. For comfort and well-being patients, be cared by nurses during hospitalization.(refer result 4.6.7)
4. In order to give quality nursing, in-service education of nursing service personnel is necessary.(refer result 6.7)