

顎下腺炎을 誘發한 腺唾石症 2例報告

서울대학교 齒科大學 口腔外科學敎室

南日祐 · 趙根泰 · 金鳳煥 · 鄭相周
李秀雄 · 鄭昊均 · 李遇榮

REPORT OF 2 CASES OF SUBMAXILLARY GLAND STONES INVOLVING CHRONIC SIALADENITIS

Nam, I. W. D.D.S., Cho, K. T. D.D.S., Kim, B. H. D.D.S., Chung, S. J. D.D.S.,
Lee, S. W. D.D.S., Chung, H. K. D.D.S. and Lee, W. Y. D.D.S.

Department of Oral Surgery, School of Dentistry, Seoul National University.

Abstract

The authors have treated 2 patients with submaxillary gland stones involving sialadenitis.

The 2 cases were observed in the right submaxillary gland of 51 years old woman and left submaxillary gland of 54 years old man.

The 2 patients with salivary stones were treated by total sialolithectomy and glandectomy.

The enucleated sialolithes were 18mm×12mm and 9mm×6mm in size.

— 目 次 —

- I. 緒 論
- II. 症 例
- III. 考 按
- IV. 結 論
- 參考文獻

I. 症 例

唾石症은 唾液腺이나 그 排泄管에 發生하는 結石症으로 唾液分泌의 障礙, 腫脹, 炎症의 誘發 및 唾仙痛 등 그 臨床의 諸般症狀이 重要하다.

唾石의 化學的 構成成分을 보면 大體로 磷酸石灰가 大部分이며, 그 以外에는 炭酸石灰, 炭酸마그네슘과 少量의 有機質로 되어 있다.

唾石은 아주 작은 小粒子로 부터 指頭大 크기의 여러 가지가 있으며, 그 發生時期가 짧을 수록 無機質에 比하여 有機質이 많고, 그 發生時期가 길수록 그 크기가 크며, 有機質에 比하여 無機質이 많기 때문에 마치 石灰石이나 돌과 같이 보인다.

唾石症의 原因을 보면 大體로 慢性炎症說, 異物說, 放線狀菌說 및 體質說등이 있으나, 一般의으로 唾液腺內나 그 排泄管內에 脫落上皮나 其他 異物이 核이 되어 그 周圍에 石灰鹽等 無機質이 沈着되어 發生되는 것이 보통이다.

唾石症이 있게 되면 唾液腺炎이나, 唾液分泌障礙, 腫

脹 및 唾仙痛등을 誘發하는 것이 普通이다.

唾石症의 處置를 위하여는 여러가지 方法이 있는데, 그것은 唾石의 크기 및 位置에 따라서 左右된다.

즉 唾石이 아주 작을 때에는 아무 症狀없이 지나다가 저절로 排泄되는 경우가 許多하며, 必要하면 中樞神經興奮劑인 Pilocarpine같은 藥劑를 投與하여 唾液分泌를 觸進함으로써 唾石을 體外로 排泄시킬수도 있는 것이다. 그리고 때로는 唾液排泄管을 消息子を 가지고 擴張시킴으로써 唾液을 排出케 할수도 있다.

그러나 唾石이 상당히 클 때에는 大體로 外科的處置가 要望된다. 唾石이 排泄管에 있을 때에는 簡單한 切開手術로서 唾石을 除去할 수가 있으나, 唾石이 唾液腺內에 있을 경우에는 唾液腺을 摘出하지 않으면 아니되는 경우가 허다하다.

著者들은 中間 서울大學校 齒科大學 附屬病院 口腔外科에서 顎下腺自體內에 發生한 二例의 唾石症患者를 顎下腺摘出術에 依하여 治驗한 症例를 報告하는 바이다.

II. 症 例

—其 I—

患 者 : 김○순, 51歲, 家庭主婦

初診年月日 : 西紀 1969. 12. 5.

主 訴 : 右側顎下腺部의 腫脹, 口腔乾燥症 및 唾仙痛

既往症 : 患者는 生後 特記할만한 疾患에 罹患된 적이 없었으나 約 3個月前부터 右側 顎下腺部에서 腫脹과 더불어 가끔 뜨끔거리는 疼痛이 있어 왔다 한다.

現 症 : 患者의 右側 顎下腺部의 腫脹이 있었으며, 唾液分泌이 不自由스러웠으며, 食事時 唾仙痛을 느낀다고 하였다. 口腔內를 보면 同側 Wharton's duct와 그 周圍가 發赤되고, 腫脹되어 있음을 볼수 있었다.

X-線像所見 : 右側下顎骨과 同側顎下腺에 X-線의 中心線이 오도록 하여 oblique lateral projection film을 採得하여 본 결과 明確한 唾石症의 X-線像을 觀察할 수 있었다.

處 置 : 通法에 의하여 顎部 右側顎下腺部圍를 消毒한 다음에 2% Lidocaine HCl(1:50,000 Epinephrine) 8 Cartridges를 가지고 局所浸潤麻醉를 하고 口外法 즉 顎部에서 切開線을 加한 後에 接近하여 唾石을 包含한 顎下腺을 摘出하였다.

創傷은 約1週日 後에 拔絲하였으며 正常的인 治癒過程을 밟아 治癒되었다. 이때 摘出된 唾石은 그 表面이 粗雜하였으며, 形態는 不規則하였고, 그 크기는 1.8cm X 1.2cm가량 이었다.

—其 II—

患 者 : 노○선, 54歲의 男子, 社長

初診年月日 : 西紀 1972. 12. 5.

主 訴 : 左側顎下腺部의 腫脹 및 鈍痛

既往症 : 本病院에 來院하기 數個月前부터 가끔 左側 顎下腺部의 腫脹이 있었으며, 이럴 때에는 그 部位에서 뜨끔뜨끔한 鈍痛이 있어 왔다고 하였으나, 口腔乾燥症은 그리 심하지 않았다 한다.

現 症 : 患者의 左側顎下腺部에 腫脹이 있었으며, 特히 食事 때에는 腫脹感이 더 심하였고, 이때에는 鈍痛이 發生한다고 하였다. 口腔內所見을 보면 同側 Wharton's duct 周圍에는 若干 發赤되어 있었으며, 舌下 顎下腺部를 觸診하여 보면 硬結感이 있는 顎下腺을 感知할 수 있었다.

X-線像所見 : oblique lateral projection 을 하여 본 結果 顎下腺唾石을 觀察할 수 있었다. 診斷은 顎下腺唾石症.

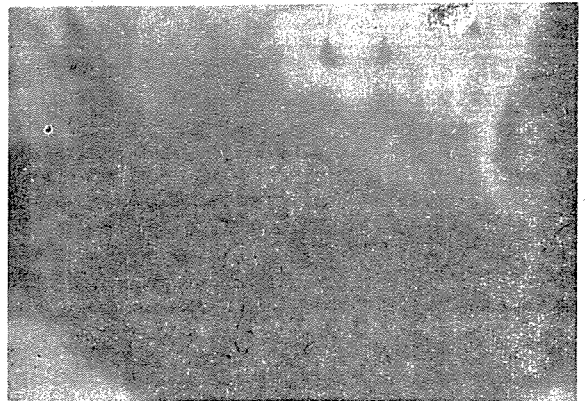


Fig. 1. Case I. Sialolith was showed in this roentgenogram.



Fig. 2. Case I. Enucleated sialolith.

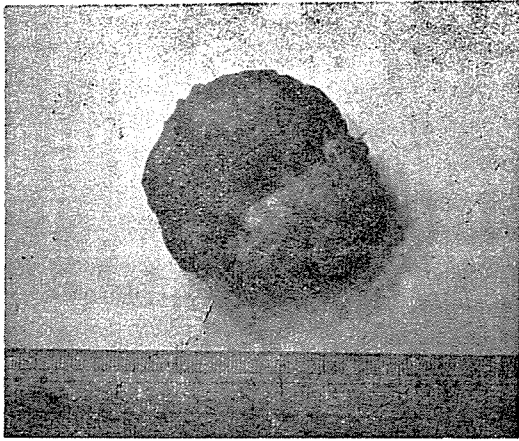


Fig. 3. Case II. Enucleated sialolith into enucleated submaxillary gland.

血液檢査所見: 赤血球數 480萬/cu. mm., 白血球數 11,200/cu. mm., Hb. 84%, Hematocrit 43%이었으며白血球百分率를 보면 Neutrophils 52%, Lymphocytes 41%, Monocytes 4%, Eosinophils 3% 및 Basophils 0%로서慢性炎症의血液像所見을觀察할 수 있었다.

處置: 本症例역시通法에 의하여消毒한後에 2% Lidocaine HCl(1:50,000 Epinephrine)을 가지고局所麻酔를施行하였다. 그리고口外로頸部顎下腺部를 Langer's Lines에準하여切開한다음에剝離하여 드러가서唾石을 가진顎下腺을 완전히摘出하였다.

이때摘出된唾石은 0.9cm×0.6cm의不規則한粗雜한面을 가진石灰結石物이었다.

III. 考 按

唾石症에關하여는 Archer¹⁾(1958), Bhaskar²⁾(1961), Douglas³⁾(1956), Kim⁴⁾(1963), Kruger⁵⁾(1959), Mc Call⁶⁾(1957), Mead⁷⁾(1946), Oh⁸⁾(1967), Shafer⁹⁾(1958), Thoma¹⁰⁾(1960), Thoma¹¹⁾(1958) 및 Winter¹²⁾(1947)등의 많은報告가 있다.

唾石症의發生原因에對하여는그說이區區하나大體로慢性炎症說,異物說,放線狀菌說 및體質性素因說 등이 있다.

慢性炎症說(Heineke, Galippe, Krebs)은慢性炎症에 의하여脫落上皮나其他炎症產物이核이되어그周圍에唾液中の石灰鹽類가沈着되어唾石이생긴다는說이다.

異物說은唾液腺管內에어떤異物이드러가서그것이

核이되어唾石이發生된다는說이며,放線狀菌說은 Grabner(1936)가報告한바와같이 Actinomyces 菌類가核이되어唾石이發生된다는說이다.

體質說은體質的으로唾石이 잘發生하는素因을 가진體質이 있다는說이다.

唾石은一般的으로片側性으로發生하나 때로는多發性으로 나타나는경우도 있다. 그리고唾石은어린아이에서보다는成人에서好發하며,女子에比하여男子에서多發하는傾向이 있다.

그리고唾石은耳下腺이나舌下腺에서보다는顎下腺에서多發하는데, 이는耳下腺에서나오는唾液이漿液性으로 묽고, 또한그位置가上部에있기 때문에唾石發生이 적은것으로 생각되며,舌下腺도顎下腺에서나오는唾液에比하여그濃도가얇을뿐만아니라그排泄管이 짧기 때문에唾液의管內저류시간이 짧아서唾石이 잘 안생기는 것으로 생각된다.

그러나顎下腺에서나오는唾液은其他唾液腺에서나오는唾液에比하여그粘度가 높고, 또한그排泄管이 길어서唾液저류시간이 길기 때문에顎下腺에唾石이 잘 생기는 것으로 생각되었다.

著者들이治驗한顎下腺에發生한腺唾石症患者도 51歲의女子,右側顎下腺과 54歲의男子,左側顎下腺에發生한腺唾石症症例로서 모두慢性炎症性疾患 즉唾液腺炎을 가진症例이었다.

一般的唾石症은腺唾石症에比하여管唾石症이好發하는傾向이 있다.

위의 두腺唾石症例에 있어서唾石이 먼저發生한後에顎下腺炎을誘發하였는지 혹은顎下腺炎이 먼저發生하고그것이腺唾石症의原因이었던지에關하여는不分明하나本症例에서 둘다共히口腔乾燥症과慢性炎症이繼續되었다는點에서唾石症과唾液腺炎과 깊은相關關係가 있을줄 믿는다.

IV. 結 論

著者들은其間서울大學校齒科大學附屬病院口腔外科에서患者診療中顎下腺에發生한 2例의唾石症患者를治驗하였다.

1) 著者들이治驗한症例은 51歲女子의右側顎下腺과, 54歲男子의左側顎下腺에發生한腺唾石症患者이었다.

2) 本症例은顎下腺摘出術을通하여根治할 수 있었다.

3) 唾石症과唾液腺炎과는 깊은相關關係가 있음을觀察할 수 있었다.

References

- 1) Archer, W.H.: A Manual of Oral Surgery, 2nd Ed. Saunders Co. 1958.
- 2) Bhaskar, S.N.: Synopsis of Oral Pathology, 2nd Ed. Mosby Co. 1961.
- 3) Douglas, B.L.: Submaxillary Duct Sialolithiasis, Dent. Radiog. & Photog. 29: 47, 1956.
- 4) Kim, K.S.: A Case Report of Sialolith in the Wharton's Duct, The Journal of Korean Dental Association, 4(1): 27, 1963.
- 5) Kruger, G.O.: Textbook of Oral Surgery, Mosby Co. 1959.
- 6) McCall, J.O. and Walds, S.S.: Clinical Dental Roentgenology, Saunders Co. 1957.
- 7) Mead, S.V.: Oral Surgery, Mosby Co. 1946.
- 8) Oh, M.K. and Kang, J.K.: A Case Report of the Salivary Stones in the Wharton's Duct, J. of Pusan Med. Colleg. 7(1): 176, 1967.
- 9) Shafer, W.G., Hine, M.K. and Levy, B.M.: A Textbook of Oral Pathology, Saunders Co. 1958.
- 10) Thoma, K.H. and Goldman, H.M.: Oral Pathology, Mosby Co. 1960.
- 11) Thoma, K.H.: Oral Surgery, Mosby Co. 1958.
- 12) Winter, L.: Operative Oral Surgery, Mosby Co. 1947.

齒科病院用 카비넷

- (1) 100% 乾燥한 特殊木材使用
- (2) 個性에 맞는 色床의 選擇
- (3) 槓型이 多樣하므로 病院用으로 最適인

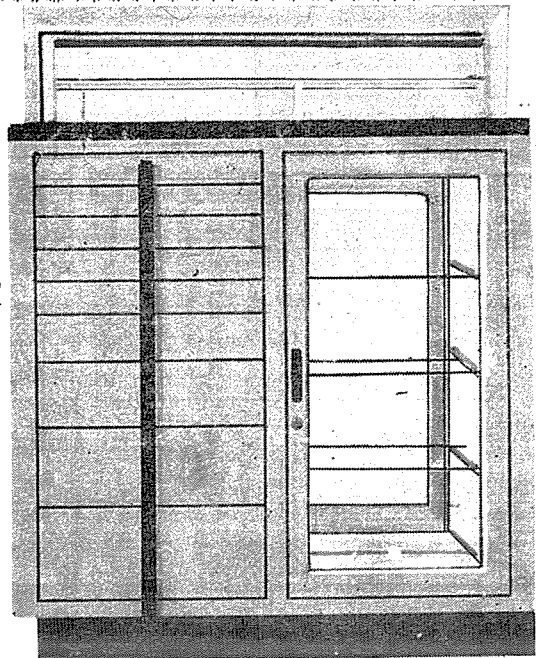
= 3種類의 規格 =

A型 後面높이=128cm, 側面폭=36cm,
前面높이=64cm

B型 後面높이=124cm, 側面폭=42cm,
前面높이=100cm

C型 後面높이=84cm, 側面폭=38cm,
前面높이=142cm

其他 齒科 機器, 材料 一切具備



美昌齒材商社(舊東寶)

代表 盧基祥

서울 西大門區 義州路 2街 175 (73) 0242