

韓國의 都市生態에 關한 研究

—서울과 大邱를 中心으로—

Forrest R. Pitts

하와이 大學

崔 雲 植 編譯

서울大學校 教育大學院

1. 序	4. 서울 地域
2. 歷史的 考察	5. 大邱 地域
3. 研究課程	

因을 分析하여 나타난 結果를 地圖化한 것이다.

1. 序

都市에 關한 諸問題를 研究하기 시작한 것은 그다지 오래되지 않다. 더우기 都市生態¹⁾에 關한 研究는 더욱 그러하다. 이처럼 歷史는 짧지만, 都市生態에 關한 研究는 長足の 發展을 이룩해 왔는데 그 原因은 컴퓨터의 開發이다.

컴퓨터는 과거 10年間 社會科學은 물론 自然科學分野에까지 널리 活用되어 科學發展에 큰 功獻을 하고 있다. 특히 컴퓨터의 資料處理 能力은 우리의 想像을 超越한다. 例를 들면 都市地理에서는 컴퓨터가 資料分析뿐만 아니라, 나타난 結果를 地圖化할 수 있는 能力도 가지고 있다.

本論文은 서울과 大邱——大邱의 경우 두 種類의 data를 썼다——地域을 컴퓨터에 의해서 生態要

2. 歷史的 考察

生態의 要因의 分析은 過去에 社會地域分析(social area analysis)이라 불리었던 것 과 歷史的 關聯을 가지고 있다. 여기서 社會地域分析이란, Shevky와 Bell²⁾에 의해 처음으로 美國都市(Los Angeles)³⁾에 適用된 것으로서, 한 地域을 社會的地位, 都市化, 人種⁴⁾등의 3個 要因으로 分化시킬 수 있는 研究方法이다.

이러한 3個의 要因을 都市의 어느 特殊地域에 結合시키면, 住民들이 그 地域에서 어떻게 살고 있으며, 生活相은 어떠한가를 알려주는 簡單한 都市生態를 나타내어 준다. 이러한 社會地域分析은 많은 量을 處理하기가 困難하고, 時間이 많이 消耗

1) 譯註: 都市內部에서의 人間의 生態(human ecology)를 研究하기 始作한 것은 1921年 以後의 일이다. 여기서 都市生態란 生物學에서 말하는 生物의 生活 組織이 아니라 都市內部에서 相互關聯을 가진 變因의 空間的인 分布를 研究하는 것을 말한다.

2) Shevky, E., and Bell, W., 1955, Social Area Analysis: theory, illustrative application and computational procedures, Standford Univ. Press.

3) 譯註: Shevky와 William이 최초로 1949년에 Los Angeles에 適用하였고 Shevky와 Bell이 1955년에 다시 San Francisco에 適用하였다. Shevky는 social area를 social rank, urbanization, segregation으로 分類했으나 Bell은 economic status, family status, ethnic status 등으로 分類시킨 일이 있다. 이밖에 A. Polk는 犯罪問題에서, W. C. Kaufman은 選舉問題에서, W. Y. Oi는 交通問題에서 social area analysis의 technique을 適用하였다.

4) 譯註: Social area의 構造形態에서 3個의 要因에는 職業, 教育, 可妊率 婦女勞働者, 居住地, 種族 등의 變因이 作用하고 있다.

되는 경우에 가장 適當한 方法이다. 컴퓨터가 發達함에 따라, 要因分析(factor analysis)이라고 알려진 方法을 使用하여, 많은 量의 資料를 處理하므로써 가장 基本的인 要因을 찾아 내는 것이 可能하게 되었다. 韓國의 경우, 都市內部에 있어서, 人種問題가 重要的한 것이 아니므로, 地域分析은 다만 두 가지 要因을 使用해서 言及하고 地圖化할 수 있게 되었다. 그리하여 都市内部的 資料를 處理하는데, 複雜性을 피할 수 있게 되었다. 뿐만 아니라, 컴퓨터를 使用해서 都市内部에서의 資料를 蒐集하기가 容易하고, 또 要因分析을 통해서 가장 基本的으로 介在되어 있는 變因을 가려낼 수도 있다.

要因分析은 어떠한 경우의 要因分析이라 할지라도 두개의 結果를 얻을 수 있다. 즉, 要因負荷量(factor loading)과 要因點數(factor score)가 그것이다. 여기서 負荷量이란 研究된 要因 또는 dimension과 각 變因과의 相關係數를 말한다. 그러나 컴퓨터 스스로가 가장 重要的 dimension을 命名하거나 區分하지는 않기 때문에, 研究調査자인 人間이 해야 할 일은 整數와 小數를 調査하거나, 각 dimension의 이름을 推定하는 것 등이다. 社會科學에서의 大部分의 要因分析은 要因負荷量을 計算하고, 이를 分析하는 것으로 끝을 맺는다. 그러나 都市地理學者는 現象이 空間적으로 어떻게 排列되어 있는가에도 興味를 가지고 있으며, 또 數十個의 變因을 각각 地域적으로 分散 排列시키는 것에도 흥미를 가지고 있다. 그러나 때에 따라서는 數十個 또는 數百個의 變因을 分散·排列시켜서 얻어진 地圖는 讀者들을 混亂시킬 수도 있고, 또 研究者에게 滿足을 주지 않을 수도 있다. 그렇지만 要因分析에 의해서 數十個 또는 數百個의 變因은 數個의 dimension으로 縮小되거나 簡單히 說明될 수 있다.

要因分析에서 두번째로 重要的한 것은 要因點數이다. 이것은 關聯된 dimension과 調査地와의 相關值(rotated value)이다. 本論文中에서 각 地域은 각 dimension에 따른 要因點數를 가지며, 負荷量은

0에서 1까지의 正常分布曲線을 그린다. 그리고 研究地域의 68%는 -1에서 +1까지의 點數를 가지며 96%는 +2에서 -2까지의 點數를 갖는다.

提示된 地圖는 Hawaii大學 컴퓨터 研究室의 協助에 의해서 SYMAP로 그려졌다. 이 地圖에서 검은 部分은 dimension이 強하거나 또는 密集된 것을 表示한 것이며, 옅은 部分은 比較的 弱한 영향력을 가진 地域을 나타낸다.

3. 研究過程

東部 Asia⁵⁾에 있어서는 都市研究를 위한 여러 地域의 census 報告書나 其他 資料들은 얻을 수 있으나 이들 資料를 써서 要因分析한 論文은 거의 없다. 여기에 報告된 두 研究에서는 서로 다른 變因과 資料를 썼기 때문에 두 地域이 정확히 比較될 수는 없다. 그럼에도 불구하고, 韓國의 都市地理學者들의 評을 받기 위해서 이 論文을 쓴 것이다.

筆者가 1960~1961年 부흥부 고문⁶⁾으로 있을 때 서울의 250個 地域의 資料를 얻을 수 있었다. 本論文的 181個의 變因에서는 그 당시 서울에서 잘 알려진 商品과 서어비스, 그리고 유사한 모든 것이 記述되었다.

1969년에 筆者는 現在 韓國에서 세번째로 크고, 傳統的인 都市인 大邱市の 工業化의 效果를 研究하는 韓美間의 各學問分野의 學者들이 모인 行動科學 研究委員會의 一員이었다. 그 당시 資料가 蒐集되었고, 또 分析되었으며, 이 報告書⁷⁾는 이미 英文으로 出版되었다.

4. 서울地域

서울에 對한 資料는 要因分析에 의해서 處理되었다. 표 1의 共因變量(commundity)은 重多相關係數의 자승치이다. 각 dimension은 varimax 法에 의해 計算되었고, 要因負荷量은 相關值이다. 처음에는 7個의 要因이 計算되었고 (표 1 참조) 표 1의

5) 譯註: 都市의 要因分析에 關한 研究는 Asia에서는 아직까지 없었지만 西歐에는 많은 論文이 나와 있다. T. R. Anderson에 의한 Akron市, D. C. McElrath에 의한 Chicago市, Rome市, F. L. Sweetser에 의한 Helsinki市, Boston市, C. F. Schmid에 의한 Seattle市, F. L. Jones의 Camberra市, P. O. Pederson의 Copenhagen市の 要因分析 등이 있다.

6) 譯註: 建設部의 政令임.

7) Pitts, F. R., 1971, "A factorial ecology of Taegu City," *A City in Transition*, M. G. Lee, et al., ed., Hollym Pub. Co., Seoul, Korea.

7개 要因은 變因負荷量(eigenvalue)이 3.5 以上の 것을 나타낸다. 變因負荷量이 1에서는 35個의 變因이 78.2%의 變量을 說明하고 있다.

서울은 進取的인 사람들로 構成된 곳이다. 大邱에서 일곱번째인 進取性 要因은 서울에서와 같이 重要하지 않은 것 같다. 서울에서의 첫째 dimension은 韓國人の 平均水準 以上の 高級物品을 즐겨 쓰는 高等教育을 받은 健康하고 流行에 敏感한 者와 關聯되어 있다. 1960年의 變因 중에서 가장 높은 負荷量을 나타낸 것은 0.89이다. 어쨌든간에 각 dimension은 어느 정도 一般的인 人口의 特性을 나타내야 한다. 어느 意味에서 서울은—사실 過去에는 그렇지 않았지만—모든 韓國 엘리트의 理想인 豊足한 生活樣式을 營爲하는 사람들로 構成되어 있다.

얼마전 77個 市, 邑에 關한 研究⁸⁾에서 첫째 要因은 知的인 事務員相對要因(표 2, 그림 1 참조)이 尤세한 dimension이라고 命名되었다. 그림 1은 要因點數를 圖式化한 것이다. 서울의 경우 要因點數는 높고, 이 要因의 dimension은 같은 變因을 쓴 곳에서는 유사한 이름을 가지게 된다. 여기서는 이것을 知的事務員相對 dimension이라고 불렀다. 다른 말로는 販賣 및 運輸要因이라고 해도 좋다. 그 變因의 特性은 이미 어느 정도 自己水準 以上の 進取狀態에 到達했기 때문에 進取性이 없는 사람들로 構成되어 있다.

自由롭게 生活하는 elite의 現代慾求를 충족시켜 주는 것은 매우 實用的인 輕工業과 輕工業製品을 파는 商店을 생각해야 한다. 그래서 서울의 두 번째 要因이 工業製品(표 3, 그림 2 참조) 要因이라는 것은 놀라운 것이 못된다. 표 3에서 보인 바와 같이 이 要因은 日用品, 自動車部屬品, 모터, 化學 및 醫療器具 機械商에 높은 負荷量을 보인다.

韓國의 elite 群 및 서울의 消費構造와 關聯된 物品 및 서어비스는 流行과 關係가 깊다. 따라서 이를 流行奢侈性(표 4, 그림 3 참조) 要因이라고 했다. 세 번째 要因은 音樂, 카메라, 流行性 衣類 등에 높은 負荷量을 나타내고 있으며, 韓國과 같은 地域에서는 特殊한 것이며, 독특한 dimension으로 表示된다.

네 번째 要因은 辯護業, 銀行, 觀光會社, 保險會

社, 代書業을 말하며, 이를 司法 및 財政(표 5, 그림 4 참조) 要因이라 했다. 이 變因은 司法 및 財政界에 있는 사람들의 公的活動과 關聯되어 있다.

다섯 번째 要因은 農村相對서어비스 要因(표 6, 그림 5 참조)이라 부르며, 서울을 찾는 農村人 또는 農產物販賣者를 위한 宿泊業, 飲食店 등을 經營하는 것에 높은 率을 가지고 있다. 大邱에서는 다른 變因을 썼지만, 유사한 名稱의 dimension이 나타났다.

여섯 번째 要因은 6個의 높은 負荷量을 보인 것 중에서 다섯은 機械器具를 다루는 것에 높은 變因을 나타냈고, 比較的 적은 比率의 負荷量이 소규모의 機械製品을 취급하는 業種에 나타났다. 따라서 이것을 手工業的 輕金屬類 要因(표 7, 그림 6 참조)이라고 부르는 것이 적당할 것이다.

일곱 번째 要因은 西歐樣式業種要因(표 8, 그림 7 참조)이라고 命名했고, 이는 金庫, 鐵製家具, 전당포, 打字機 등을 취급하는 業種에 높은 率을 나타내고 있다.

특히 主要 都市에서 觀察된 都市理論은 다음과 같이 記述된다. 즉 사람들은 農村에서 貧困 때문에 또는 여러가지 種類의 機會와 文化生活의 매력 때문에 都市로 모이고 移動된다고 한다. 서울로 모이는 사람은 풍요한 生活를 원했으며, 이것은 과거 日帝 植民政策 또는 儒敎思想의 影響을 받지 않고 進取할 수 있는 최초의 機會로 간주되었다.

서울에 있어서의 空間變化는 과거에 있었던 傳統的인 都心을 추구하는 傾向이 없어지고, 郊外에 副心이 설치되고 있다는 것이다. 이와같은 現象은 1945年의 서울의 行政區域으로서의 轉入 都市人口를 全部수용할 餘地가 없었기 때문에 그들은 郊外에 불편하기는 하지만, 독특한 住居地域을 形成한 結果로 나타난 것이다. 이 현상은 要因分析을 한 서울의 地圖에서 쉽게 찾을 수 있다(그림 1—7 참조).

5. 大邱地域

大邱의 89個 地域의 地域差를 研究하는데 있어서 두 種類의 資料를 얻을 수 있었다. 이 두 種類의 資料에 對한 要因分析을 本論文에서 하였다.

8) Pitts, F. R., 1967, Basic Dimension of Variation in Korean Urban Structure, Mimeographed, 19 pp.

MSERIE data 要因分析은 大邱統計年報⁹⁾에 記
録된 59個의 變因을 근거로 했으며, 이 밖에 筆者
가 蒐集한 18個의 서어비스變因이 追加됐다. 이 모
든 資料는 發刊되지 않은 것으로, 大邱市 統計課
에서 얻은 것이다. MSERIE data 에 의한 77個 變
因의 要因分析 結果는 간략히 提示되었다¹⁰⁾(표 9
참조).

첫째 dimension 에서 높은 負荷量을 가진 것은
부귀가 크고, 오래가는 穀物, 섬유직물, 手工織物
을 취급하는 要因이다. 그러므로 이 資料에서 가
장 負荷量이 큰 이것들은 穀物 및 織物販賣 dimen-
sion 이라 부르며, 負荷量과 要因點數 등을 표 10과
그림 8에서 보여주고 있다.

표 11에 보인바와 같이 農村人을 위한 서어비스
에 關한 것은 표 2에서 說明이 된 것 같다. 그들은
家畜, 剝製物, 花草 등을 팔려고 都市로 가져오며,
歸家前에 都市에서 구경을 하고 돌아간다. 때로는
行政書士나 司法書士를 찾기도 하고, 齒科病院에
가기도 하고, 때로는 書類, 訴訟 등을 相談하기 위
해 代書所를 가기도 한다. 農藥을 사고, 時間이
허락하면, 旅人宿에서 잠을 자기도 한다. 반대로
醫師, 辯護士 등은 外製物品, 洋服, 電氣製品, 라
디오, 樂器 등을 事務所隣近에서 사기도 한다. 그
림 9는 農村相對 서어비스要因點數의 地域分布를
地圖化 것이다.

세번째 dimension 에 높은 負荷量을 보인 因子
는 腐敗性食品, 비교적 비싼 옷 등이며, 筆者는 이
因子를 必須日用品이라고 부른다. 負荷量은 표 12
에 나타나 있고, 그림 10에서는 이 dimension 의
要因點數의 分布를 보이고 있다.

표 13에 나타나 있는 네번째 要因은 美國에서
鐵物商이라 부르는 建築材, 鐵物商, 部屬品商, 飼
料商, 化學藥品商, 石油가스商 그리고 煙炭販賣業
과 관계있는 變因 등이다. 따라서 이것을 鐵物業類
라고 여기서 부르고 있다. 동시에 이를 勞動者要
因이라 부를 수도 있다. 이것은 그림 11에 圖式化
되어 있다.

다섯번째 要因은 西歐生活樣式과 關聯을 가진 것
이다. 그러므로 이것을 西歐樣式要因이라 부른다.
표 14에 負荷量이 나와 있고, 그림 12에 地域分布

가 圖式化되어 있다. 표 15에 나타나 있는 바와
같이 다섯번째의 dimension 에서 높은 負荷量을
보인 것은 韓國에서 가장 유명한 大邱의 漢藥材商,
化工藥品商이다. 이것은 筆者로 하여금 傳統의 이
고, 固有한 要因으로 다루도록 하였다. 韓國式旅
館, 紙物舖등은 이를 뒷받침해 주었고, 이 地域內
에 있는 劇場은 西歐의 이라기 보다는 東洋的인 映
畫를 더 많이 상영하고 있었다. 그러므로 이를 純
粹傳統要因(표 15, 그림 13 참조)이라고 잠정적으
로 命名했으며 大邱內의 分布는 그림 13에 나타나
있다.

文房具店, 手藝店만을 보아서는 일곱번째 dimen-
sion 은 教育에 깊이 關聯된 것 같다. 비록 學生
들이 理髮所에서 理髮을 하고, 복덕방을 통해서
셋방을 얻고 있다 하더라도 理髮所, 福徳房등은
정확히 말해서 教育과는 좀 거리가 멀다. 표 16에
서 보인 바와같이 이 dimension 에서 높은 負荷量
을 보인 모든 活動은 어느 정도 進取性과 關聯이
있다. 그러므로 나는 이를 進取要因이라고 하였다.
後에 보인 바와 같이 그것은 TSERIE 分析의 教育
dimension 과 關聯이 있다. 그림 14는 그것의 地域
分布를 보인 것이다.

TSERIE 分析의 資料는 1968年 大邱統計年報에
서 蒐集했으며, 一部는 啓明大學의 Brian Wilson
教授로부터 얻고, 一部는 地圖로부터 測定한 測
定值이다. 그 結果는 표 17에 나타나 있다. 여기
에서는 變因負荷量 2.50以下를 버린 4個의 di-
mension 단 나타났다. 서울과 大邱地域의 것을 比
較하여 보면 두 地域間에 地域의 獨立性이 強하게
나타나 있는 것을 우리는 볼 수 있다.

표 18에서 보인 바와같이 dimension I 은 文盲者
와 低級學年卒業者, 製造業 또는 交通業에 종사하
는 者와 關聯이 깊다. 새로운 것은 1960年 人口보
다 1967年 人口에 더 높은 負荷量을 보이고 있다
는 것이다. 自家所有에 對한 높은 負荷量은 月賃
者와 깊은 關聯을 가지고 있는 것 같다. 自家에
사는 사람들은 그들의 子女를 學校에 많이 보내고
있으나 셋집에 사는 사람은 너무나 가난해서 上級
學校에 보내지 못하고 있다. 筆者는 이를 都市貧
困要因이라 부르는 것이 適當하다고 느낀다. 여기

9) 大邱市가 1968年에 發刊한 것임.

10) Pitts, F. R., 1971, op. cit.

서 貧困이라는 것은 正式 教育을 적게 받은 가난한 사람들을 말한다. 그림 15는 이것을 表示한 것이다.

표 19의 要因 負荷量을 보고 dimension 을 命名하는 것은 어렵지 않다. 그 變因은 學校 또는 大學人口에 높은 負荷量을 가지고 있다. 그것을 教育要因이라고 하는 것이 適當하다. 왜냐하면 自己 子식을 教育시키기 위해서 많은 農村人口가 大邱에 온다고 짐작되며, 그들은 주로 專賣집에 살고 있기 때문이다. 1967年의 人口數보다는 1966年 男女人口數에 더 負荷量이 크다는 사실은 教育을 위해 새로 轉入한 人口가 많지 않다는 것을 意味하는 것 같다. 그림 16은 大邱地域의 教育要因의 要因點數의 分布를 보인 것이다.

표 20에서 dimension II의 男女比가 마이너스 點數를 가진 것은 男子보다는 女子가 많다는 것을 意味한다. 그리고 月賃家口와 製造業에 比較的 높은

은 負荷量을 보인 것은 섬유業과 그 유사業種에 女子가 많다는 것을 意味한다. 그림 17은 大邱의 從弟勞動要因을 나타낸 것이다. 표 21의 모든 農業變因은 dimension III에서 다이너스 負荷量을 가지며 人口分布에서는 플러스 負荷量을 가진다. 이 結果는 筆者로 하여금 이것을 都市集中要因이라 부르게 하였으며, 그림 18은 이 結果를 地圖化한 것을 表示한 것이다.

표 1. 서울지역

dimension	dimension 名	變因負荷量	變量累積率
I	知的事務員相對	49.04	0.27095
II	工業製品	12.11	0.33785
III	流行奢侈性	9.99	0.39306
IV	司法 및 財政	6.27	0.42770
V	農村相對서어비스	4.80	0.45419
VI	手工業的經金屬	4.08	0.46672
VII	西歐樣式業種	3.66	0.49697

표 2. 知的事務員相對

變因番號	變因名	負荷量	變因番號	變因名	負荷量
181	1960年度人口	0.89139	122	木工所	0.64459
40	방앗간	0.84722	75	寫眞館	0.64113
46	洗濯所	0.84563	91	酒店	0.62949
78	美粧院	0.82098	110	醫院	0.61515
2	穀物商	0.80844	142	國民學校	0.61388
26	술집	0.79420	130	유리商	0.60304
105	藥房	0.79349	11	製菓店	0.59209
116	煙炭商	0.78842	141	幼稚園	0.59110
174	洞事務所	0.78843	27	고무신商	0.58382
164	教會	0.77733	31	編物店	0.57779
72	漢藥房	0.76986	8	食料品商	0.57454
14	담배商	0.76728	123	鉛工業社	0.57071
168	不動產紹介所	0.76105	55	事務用品販賣商	0.56699
6	精肉店	0.73950	5	紛食店	0.53127
115	産婆	0.73022	12	酒類都賣商	0.52911
104	病院	0.70271	79	代書所	0.51700
135	응기점	0.66759	13	酒店	0.51408
92	大衆沐浴湯	0.65788	143	中學校	0.51277
151	自轉車舖	0.64900	112	家畜病院	0.50562

표 3. 工業製品

178	電氣, 가스商	0.88682	108	醫療器商	0.64100	148	鐵板商	0.55883
48	電話販賣修繕商	0.86035	107	X線科	0.63832	124	鉛工業社	0.54267
149	모터販賣商	0.86337	154	鐵物商	0.63288	44	紙類切斷商	0.54124
155	自動車附屬品	0.85020	136	라디오商	0.61146	139	酒類商	0.52683
65	化學藥品商	0.81011	38	洋靴店(淑女用)	0.57307			
51	카레라商	0.65014	60	타자기販賣商	0.56690			

丑 4. 流行奢侈性

24	衣類商	0.88806
34	장난감販賣商	0.86920
21	專門衣類商	0.83724
25	布木商	0.83547
33	繡藝店	0.82978
67	樂器商	0.81482
9	洋品店	0.80276
140	古物商	0.79370
32	帽子店(男子用)	0.74126
49	寶石時計商	0.70259
16	百貨店	0.63477
28	洋靴店	0.62527
18	羅紗店	0.60999
23	洋服店	0.60952
69	運動具店	0.60197
51	카메라商	0.59781
136	라디오商	0.58798
59	유기店	0.58681
22	가방商	0.54502
111	眼科	0.53624
71	中國物件販賣商	0.53518
171	無盡會社	0.52892

丑 5. 司法 및 財政

84	辯護士	0.78780
94	茶房	0.77185
90	和食집	0.77177
170	銀行	0.76852
80	觀光會社	0.68087
96	中國飲食店	0.67041
93	撞球場	0.61768
172	保險會社	0.59640
102	비어홀	0.59355
100	카바레	0.59290
101	댄스홀	0.57163
70	測量器販賣商	0.56747
106	齒科	0.55202
79	代書所	0.53373
99	劇場	0.53038
39	圖章房	0.47359

丑 6. 農村相對서어비스

19	皮革製品商	0.90934
20	가죽잡바販賣商	0.83911
58	農藥肥料商	0.83366
1	食料品商	0.68335

37	剝製物商	0.66429
123	鉛工業社	0.51739
55	事務用品販賣商	0.49650
88	下宿집	0.45025
12	酒類都賣商	0.43126
120	紙物舖	0.43557
5	粉食店	0.40776

丑 7. 手工業的經金屬

177	婚需用品店	0.64695
111	眼科	0.59741
64	理髮器機商	0.58051
159	熔接業	0.52194
53	書店	0.54418
163	農機具商	0.47893
172	保險會社	0.47445
68	트로피販賣商	0.47048
71	中國物件販賣商	0.44537
66	土產物販賣商	0.42257
59	유기점	0.41837
52	魚鳥商	0.40484
87	호텔	0.40142
88	下宿집	0.37843

丑 8. 西歐樣式業種

63	金庫鐵材商	0.76844
169	證卷去來所	0.67436
62	銃砲社	0.59065
125	家具商	0.58391
138	紙物舖	0.53705
60	타자기商	0.52404
121	建築資材商	0.44323
94	茶房	0.42984
95	洋食집	0.42029

丑 9. 大邱地域(MSERIE Data)

dimension	dimension 名	變因負荷量	變量累積率
I	穀物 및 織物	30.30	39.36
II	農村相對서어비스	9.81	52.09
III	必須日用品	6.43	60.44
IV	勞動者	4.70	66.55
V	西歐樣式	3.80	71.48
VI	純粹傳統	3.22	75.66
VII	進取性	2.65	79.10

丑 10. 穀物 및 職物

21	布木商	0.97449
23	담요販賣商	0.94393
13	사기그릇집	0.94175
15	衣類商	0.94162
4	乾魚物商	0.94046
22	編物店	0.93687
37	木工所	0.89957
38	便器商會	0.89198
25	被服商	0.82106
16	고무신가게	0.80463
14	皮革製品商	0.75425
9	食料品商	0.74309
26	農器具商	0.74063
5	魚物墜	0.68137
24	비닐프라스틱商	0.67149
3	精肉店	0.67146
6	製菓店	0.66062
52	紙物舖	0.63738
2	과일店	0.60606
51	運動具	0.58598
40	鐵器商	0.57641
56	日用品商	0.56515

丑 11. 農村相對서어비스

64	辯護士	0.94991
8	鳥類商	0.90964
39	電氣用具	0.89790
12	花園	0.87562
55	外製品商	0.83064
71	齒科	0.79301
11	種子商會	0.75759
66	下宿집	0.74747
63	代書所	0.63729
70	醫院	0.63585
27	農藥商	0.62992
43	라디오樂器商	0.51314
17	羅紗店	0.45745
68	劇場	0.44683
58	剝製物商	0.43294
28	藥房	0.42422

丑 12. 必須日用品

1	穀物商	0.85686
60	精米所	0.71696
57	골동품상	0.68328
20	編物店	0.63721
2	과일店	0.63411
19	外製衣類商	0.63360

5	魚物墜	0.62436
3	精肉店	0.62363
30	石油商	0.61097
49	石材商	0.60273
7	酒類商	0.56780
9	食料品商	0.55062
6	製菓店	0.54828
35	時計店	0.53525
62	美粧院	0.47120

丑 13. 勞 動 者

45	自動車附屬商	0.88002
34	가스商	0.80167
48	建築資材商	0.74798
40	鐵器商	0.68796
42	裁縫商(미싱상)	0.65372
32	石油石炭商	0.62790
31	化學藥品商	0.55030
24	비닐프라스틱商	0.51629
10	飼料商	0.46036
72	幼稚園	0.40140

丑 14. 西 歐 樣 式

36	眼鏡店	0.88954
41	電話商	0.85475
58	剝製物商	0.79605
59	카메라商	0.76903
18	洋靴店	0.74282
51	運動具店	0.73576
43	라디오, 樂器店	0.71139
42	미싱商	0.66505
35	時計店	0.61925
27	農藥商	0.54224
28	藥房	0.53947
46	家具商	0.52585
10	飼料商	0.49680
53	書店	0.46554
59	外製衣類商	0.45835
17	羅紗店	0.45257

丑 15. 純 粹 傳 統

29	漢藥材商	0.89379
65	旅館	0.80153
77	銀行	0.79923
68	劇場	0.64917
31	化學藥品商	0.64661
52	紙物舖	0.47301

丑 16. 進 取 性

61	理髮所	0.74512
76	福德房	0.72812
54	小賣商	0.72114
74	中學校	0.68560
75	高等學校	0.67897
62	美粧院	0.67000
50	文房具店	0.61497
67	大衆沐浴湯	0.52125
72	幼稚園	0.47716
28	藥房	0.44043
20	彌物店	0.43732
73	國民學校	0.43639
56	日用品商	0.40296

丑 17. 大邱地域 (TSERIE)

Dimension	Dimension 名	變因負荷量	變量累積率
I	都市貧困	30.02	45.49
II	教育	6.20	54.88
III	徒弟勞動	3.45	60.11
IV	都市集中	2.73	64.24

丑 18. 都 市 貧 困

53	女子文盲者(12세以上)	0.92479
18	國民學校卒業者(男子)	0.92411
11	6~12세의 女子(未就學兒童)	0.85036
43	家口數(月賃, 專賃)	0.83697
28	製造業從事者(男子)	0.83615
10	6~12세의 男子(未就學兒童)	0.83360
5	男子數(1967. 10.)	0.83277
3	非農家數	0.81901
52	男子文盲者(12세以上)	0.81557
6	女子數(1967. 10)	0.79795
41	家口數(自家)	0.79594
36	男子數(交通, 遞信業從事者)	0.78730
19	國民校卒業者(女子)	0.75927
35	女子數(商業從事者)	0.75573
12	男子數(國民校在學)	0.74332
13	女子數(國民校在學)	0.72526
30	男子數(建築業)	0.72261
34	男子數(商業)	0.68539
20	男子數(中高卒業者數)	0.64780
40	房數(1965. 10)	0.62972
7	家具當人口數	-0.59845
45	男子數(1960)	0.59832
31	女子數(建築業)	0.58937

29	女子數(製造業)	0.58568
32	電氣 가스業 從事者數	0.57409
46	女子人口數(1960)	0.57244
47	CBD로부터의 距離	0.54521
38	서비스業從事者數(男子)	0.54115
42	專賃家口數	0.48985
4	家口密度	0.46439
9	人口密度	0.44676

丑 19. 教 育

23	大學卒業者(女子)	0.93893
22	大學卒業者(男子)	0.92770
17	大學在學者(女子)	0.91687
16	大學在學者(男子)	0.89476
15	中高校在學者(女子)	0.88667
21	中高校卒業者(女子)	0.84483
14	中高校在學者(男子)	0.81762
39	서비스業從事者(女子)	0.75551
42	月賃家口數	0.71860
40	房數	0.71583
38	서비스業從事者數(男子)	0.71428
20	中高卒業者(男子)	0.64725
46	女子數(1960)	0.64713
45	男子數(1960)	0.63387
13	國民校在學者(女子)	0.62285
12	國民校在學者(男子)	0.60897
41	自家家口數	0.54760
44	月賃家口數	0.53813
6	女子數(1967)	0.48192
60	男女比(30~34세)	-0.48108
66	男女比(60세 이상)	-0.46129
50	教會數	0.45384
5	男子人口數(1967)	0.45327
19	國民校卒業者(女子)	0.45186
47	CBD로부터의 距離	-0.43896
3	非農家數	-0.43791
34	産業從事者數(男子)	0.43638
51	巫堂數	0.42535
2	農家數	-0.41998

丑 20. 徒 弟 勞 動

8	男女比	-0.79733
57	男女比(15~19세)	-0.79156
58	男女比(20~24세)	-0.61016
29	製造業從事者數(女子)	0.59823
59	男女比(25~29세)	-0.42558
44	月賃家口數	-0.42333
66	男女比(60세以上)	-0.40540

24	農業従事者數(男子)	-0.77657
2	農家數	-0.74253
4	家口密度	0.69760
25	農業従事者(女子)	-0.69169
9	人口密度	0.69165
1	面 積	-0.63372
64	男女比(50~54세)	-0.45662
47	CBD로부터의 距離	-0.42545
7	家口當人口數	-0.40000

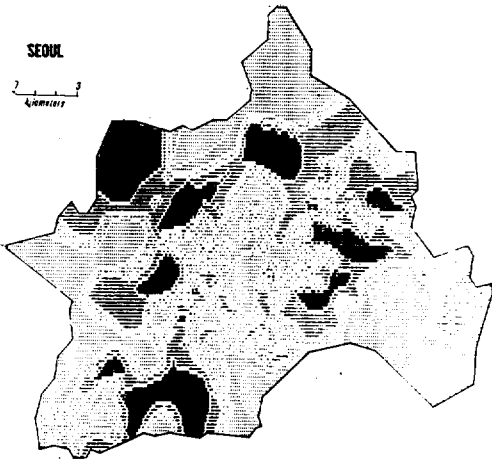


그림 1. 知的事務員相對

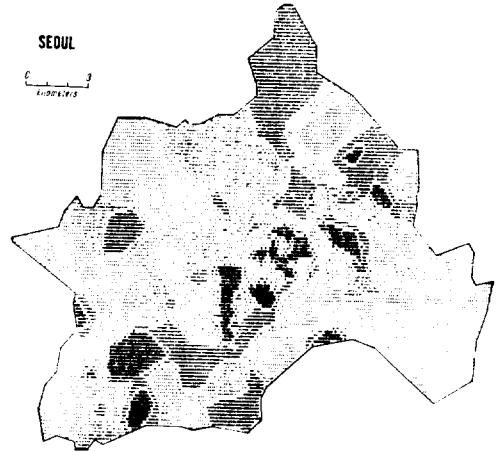


그림 2. 工業製品

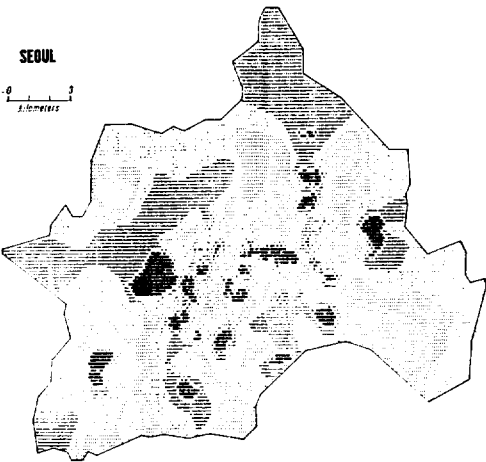


그림 3. 流行奢侈性

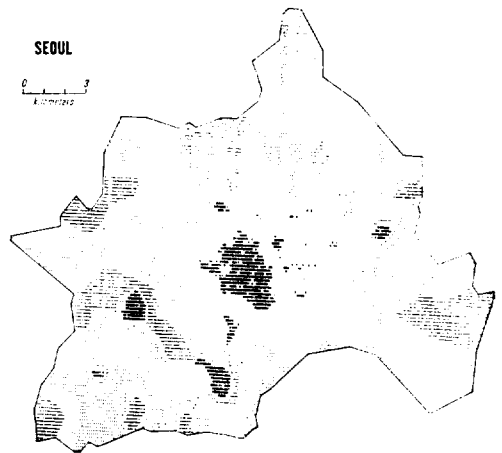


그림 4. 司法 및 財政

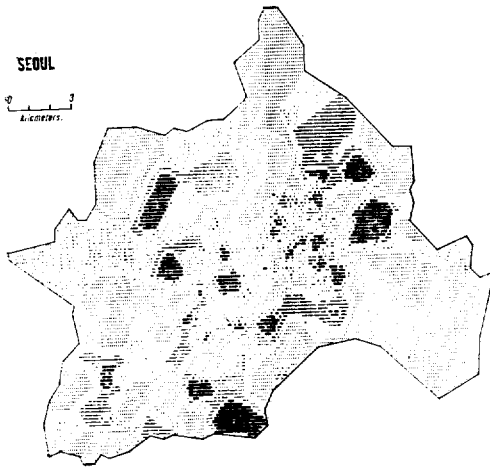


그림 5. 農村相對서비스

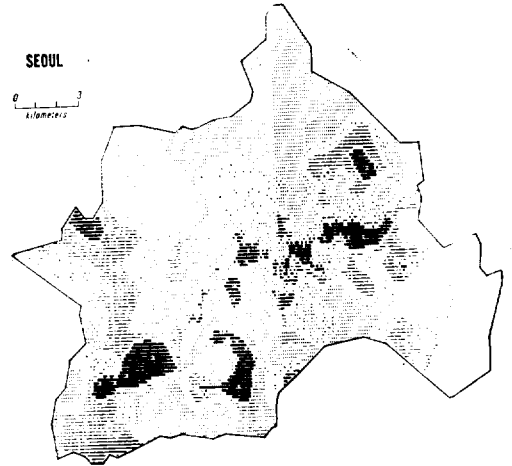


그림 6. 手工業的經金屬

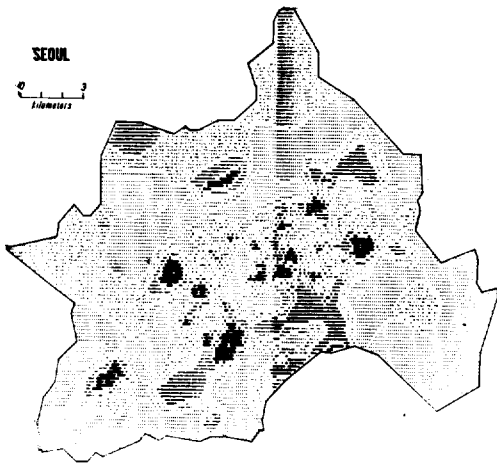


그림 7. 西歐樣式菜種

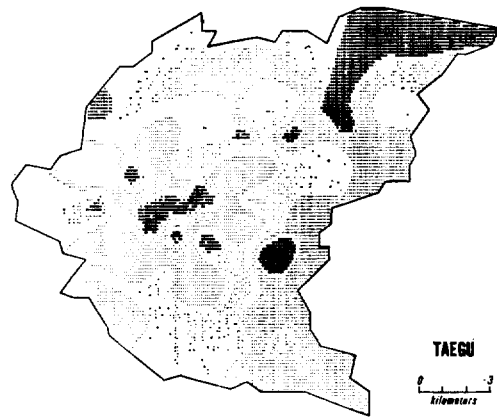


그림 8. 穀物 및 織物

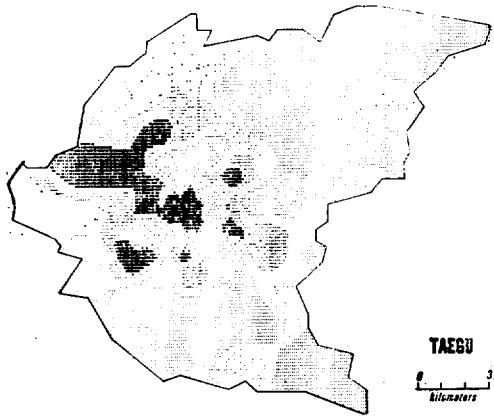


그림 9. 農村相對서어비스

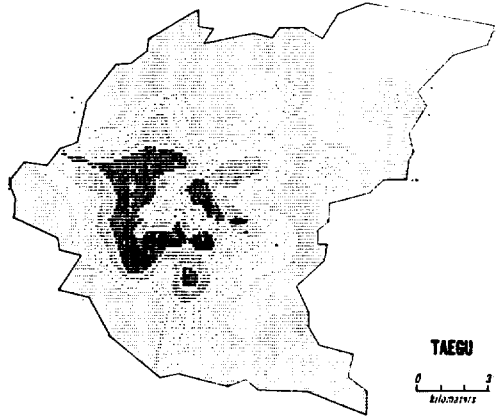


그림 10. 必須日用品

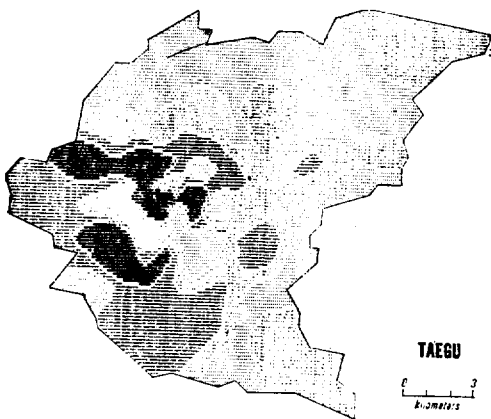


그림 11. 勞 動 者

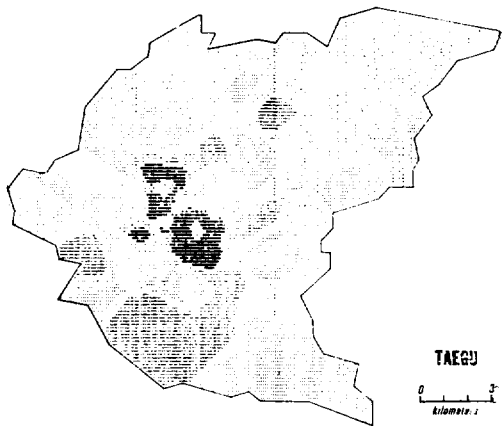


그림 12. 西歐樣式

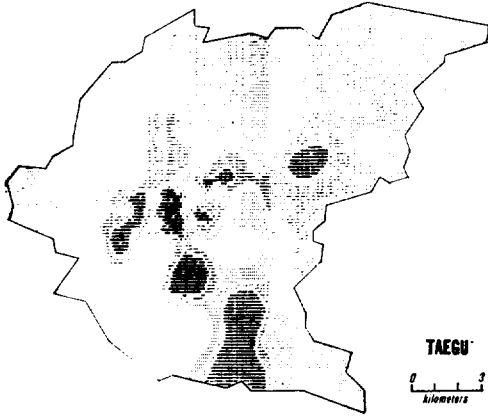


그림 13. 純粹傳統

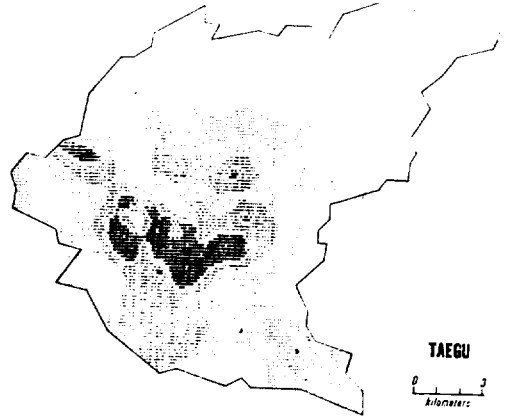


그림 14. 進取性

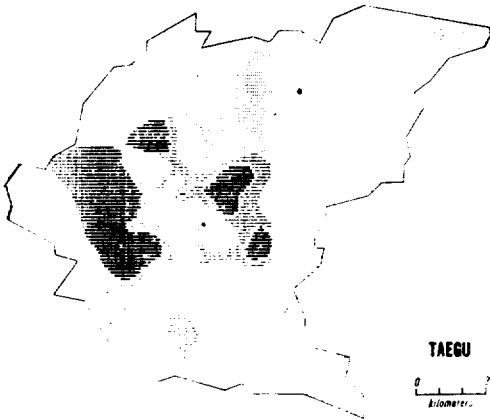


그림 15. 都市貧困

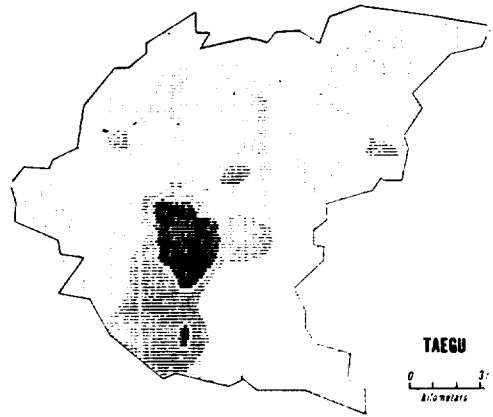


그림 16. 教育

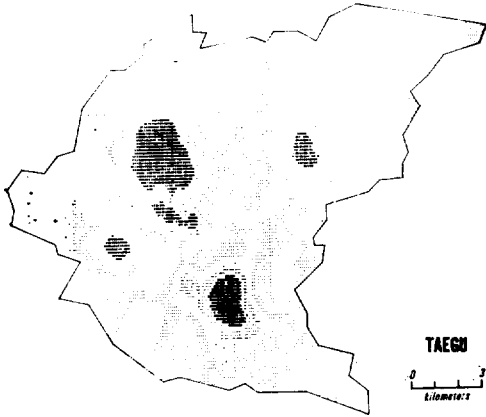


그림 17. 徒弟勞動

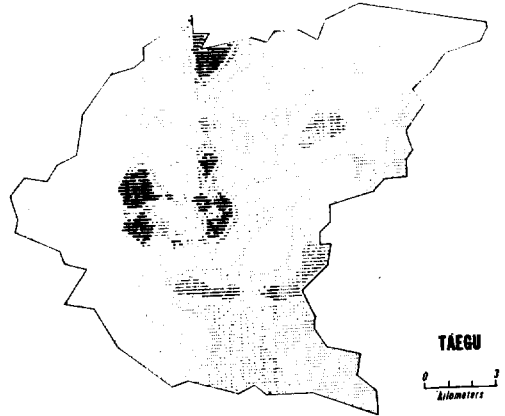


그림 18. 都市集中