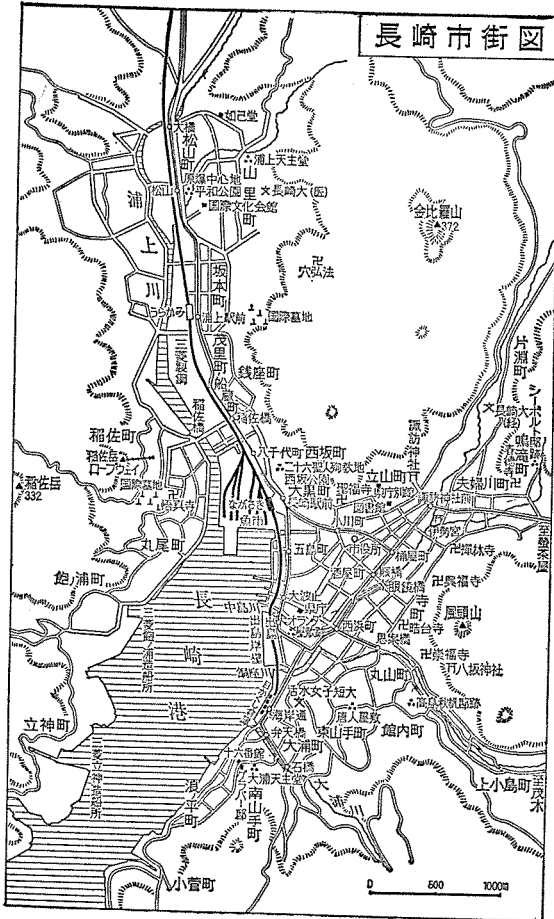


(日本 長崎市)

都市空間에 演出하는 傳達狀態

金 眞 一

漢陽大學校 工科大学 教授



1. 長崎市

日本列島에서 두째로 큰 섬 九州의 西南端에 位置한 長崎市(427,000名·71年 現在)는 東京에서 約 1,400 km 된다. 東洋에서 가장 일찌기 西歐文明을 받아들여 재빨리 消化시켜 오늘의 繁榮을 이룬 日本의 唯一한 窓口이기도 하다. 長崎市에서는 西歐文明과 大陸文物이 긴 史를 背景으로 混然이 融合되어 日本에서 가장 國際性이 豊富한 地方都市의 하나다. 1567年 天主教到來, 1595年 大學 開設, 1688年 6 萬名의 人口中 一萬名의 唐人과 포르투갈人, 荷蘭人이 함께 있었다.

宗教와 貿易—精神과 物質의 兩極이 同時에 上陸하여 영켜 있는 속에서 世界에서 第一 큰 造船所가 있는가 하면 푸치니作의 世界的인 오페라 *Madam Butterfly*의 살던 곳(clover 邸)이기도 하다. 한편 風頭山 비탈의 寺町에는 禪林寺 興福寺等 10 余의 寺刹이 오늘날도 즐지어 있는 것은 長崎市에서 船便이 東京港보다 上海港이 便利하다는 市民의 말이 더욱 뒷받침하는 양 싶다.

目 次

1. 長崎市
2. 緒 言
3. 形態와 附着狀態
4. 看板의 크기
5. 材料
6. Show- Window
7. 色과 色度
8. 標記와 語源
9. 結 言

2. 緒 言

깊은 산에 接近하면 산이 보이지 않고 나무만 보인다. 이번 九月의 南北赤十字會談에 온 北韓代表一行의 서울의 첫인상은 거리의 많은 看板과 그의 多樣함이었다고 서울의 新聞에 크게 第一 먼저 報道되었다.

台北의 거리, 香港의 거리, 長崎의 거리, 그 어느 商店街나 그 本質에 있어서 다를 것이 없었다. 단지 分명한 것은 나라가 다를 때 전혀 異質의인 것

이 비치지만 이것은 마치 시이 다르면 나무의 種類가 다른 것처럼 보였다.

長崎의 商店街가 우리와 本質적으로 다른 것은 零下를 모르는 溫和한 地方이기도 하지만 日本의 中都市의 商店街의 共通性으로 Arcade를 設置하였다는 것이다. 이 Arcade는 夏節의 日射와 降雨에서 商品을 保護하고 손님을 誘致할 수 있다는 점과 店舖相互間의 優劣을 가리워버리려는 機能을 가지고 있다.

따라서 이것은 看板의 大型化를 막고 街路의 狹少感을 주게 된다.

市内電車が 달리는 長崎市의 調査는 1971年 12月 中旬 이 都市의 代表的인 商店街(中央橋→思案橋→電車終點)를 現地에서 行하였으며 詳細한 部分은 Colour Slide에 담아서 서울에서 分析하였다. 이 小論에서는 이미 記述한 國內 9個地域과 의 差異點을 찾아 우리 商店街表情의 새 方向設定에 資하고자 한다. 이 小論이 이루어지기까지 早稻田大學의 寺門征男 講師, 宇部市의 山原元二氏, 長崎市의 浜田 俱氏 그리고 廉亨民君等의 手苦가 있었음을 밝혀 둔다.

3. 形態와 附着狀態

나라가 다르다는 것은 看板의 形態에서도 무엇인가 差異點이 있으리라는 先入感이 무너졌다. 그림 1에서 보는 바와 같이 直四角形이 찾아하는 比率는 既敍한 韓國內의 어느 商店街의 하나와 거의 다를 바 없다. 이것은 直四角形外의 경우도 같다.

또한 附着狀態에서 正面附着이 水平附着 49.9% (268個), 垂直 13.6% (73個)는 韓國 千戶洞보다도 작은 比率이며 鍾路와 거의 近似值가 된다.

Side의 경우는 東豆川이나 千戶洞에서는 水平附着이 極히 작고 垂直附着이 큰 比率이었으나 鍾路와 거의 같이 附着되어 있다. 前者의 二種 即 正面과 Side附着과 相對的이 되지만 懸垂式附着은 11.2% (60個)에 不過하다.

그리고 Side附着과 懸垂式附着의 合이 40% 線을 넘는 것을 볼 수 있는데 長崎市는 全體의 平均은 36.5%이지만 B 3은 51.1% B 4는 41% B 5는 52%로서 이 三個 Block은 視覺公害의 段階에 이미 들어가 있는 셈이다.

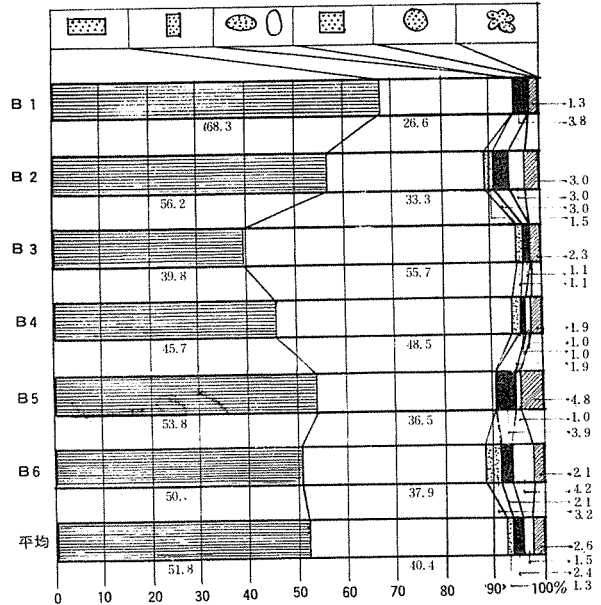


그림 1. 看板의 形態

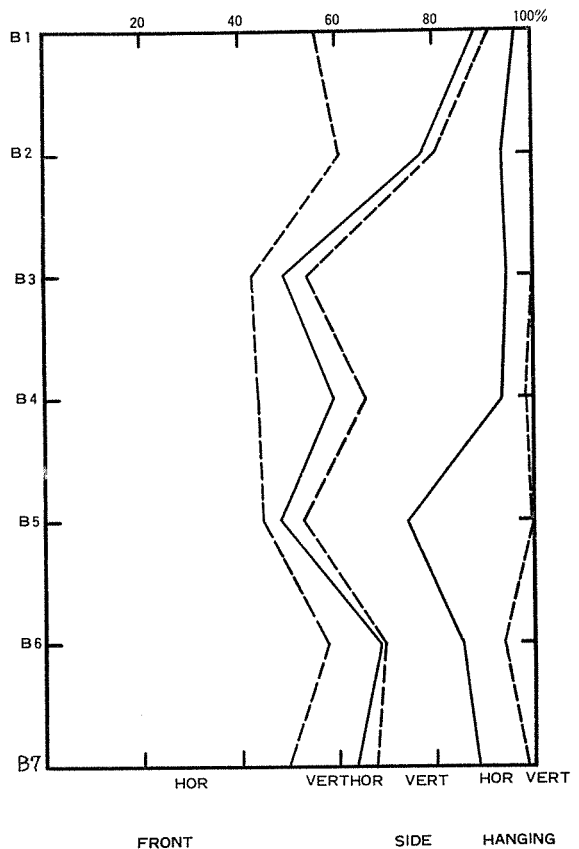


그림 2. 看板의 附着狀態

4. 看板의 크기

商店街가 市民에게 親近하게 되는 理由의 하나가 消遙空間이기 때문이다. 이 消遙空間으로서의 무드 造成이 看板의 演出인 바 그의 크기의 役割은 매우 크다.

이곳의 看板 總個數 537個(表1)의 5% 以上이 되는 27個 以上の module은 다음과 같다.

- | | |
|---|---|
| 0.3 ^m ×0.3 ^m =35個 | 0.6 ^m ×3.0 ^m =42個 |
| 0.3 ^m ×0.6 ^m =38個 | 0.6 ^m ×5.0 ^m =30個 |
| 0.3 ^m ×0.9 ^m =38個 | 1.2 ^m ×3.0 ^m =31個 |
| 0.45 ^m ×0.45 ^m =35個 | 1.2 ^m ×5.0 ^m =53個 |

以上은 34個 module中 8個 module에 302個의 看板이 集中되어 있는 셈이다. 따라서 余他 235個의 看板은 26個 module에 分布되어 있고 特別히 5個 以下の 數를 지니는 module 또한 8種이나 있다.

이 module에 나타난 數値는 材料의 量産과도 關係가 있고 또 量産材의 module은 建築物 自體의 部分別의 Dimension과도 函數關係가 있다.

다음은 看板의 크기를 넓이로 한 順位로(그림 3) 적어 鍾路 B 10과 比較하면 다음과 같다.

表1 看板 크기 比較

가로, 세로 넓이 m×m	가로		세로		累 計	
	個 數	面 積m ²	個 數	面 積m ²	個 數	面 積m ²
0.3×0.3	31	2.79	4	0.36	35	3.15
0.3×0.6	26	4.68	12	2.16	38	6.84
0.3×0.9	16	4.32	22	5.94	38	7.92
0.3×1.2	9	3.24	13	4.68	22	7.92
0.45×0.45	34	6.80	1	0.20	35	7.00
0.45×0.6	9	2.43	1	0.27	10	2.70
0.45×0.9	7	2.80			7	2.80
0.45×1.2	4	2.16	2	1.08	6	3.24
0.45×1.5	5	3.35	8	5.36	13	8.71
0.6×0.6	1	0.36	1	0.36	2	0.72
0.6×0.9	5	2.70	11	5.94	16	8.64
0.6×1.2	10	7.20	2	1.44	12	8.64
0.6×1.5	5	4.50	2	1.80	7	6.30
0.75×0.75	1	0.56	1	0.56	2	1.12
0.75×0.9	1	0.67	1	0.67	2	1.34
0.75×1.2	4	3.60			4	3.60
0.75×1.5	4	4.48	5	5.60	9	10.08
0.6×1.8	5	5.40	10	10.80	15	16.20
0.6×2.1	9	11.34	12	15.12	21	26.46
0.6×3.0	26	46.80	16	28.80	42	75.60
0.6×5.0	21	63.00	9	27.00	30	90.00
0.6×7.0	7	29.40	4	16.80	11	170.94
0.6×9.0	2	10.80			2	10.80
0.6×12.0	1	7.20			1	7.20
1.2×1.8	4	8.64			4	8.64
1.2×2.1	7	17.64	4	10.08	11	27.72
1.2×3.0	25	90.00	6	21.60	31	111.60
1.2×5.0	52	312.00	1	6.00	53	318.00
1.2×7.0	21	176.40	1	8.40	22	184.80
1.2×9.0	12	117.60	3	29.40	15	147.00
1.2×12.0	4	57.60			4	57.60
1.2×9.0	5	67.50	2	27.00	7	94.50
1.5×12.0	1	18.00	2	36.00	3	54.00
1.5×15.0	5	112.50	2	45.00	7	157.00
總 計	379個	1208.46m ²	158個	318.42m ²	537個	1526.88m ²

表 2

看板의 面積比(가로, 세로)

形態 BLOCK	가 로 看 板		세 로 看 板		計	
1	59個 74.7%	256.15㎡ 83.7%	20個 25.3%	49.71㎡ 16.3%	79個 100%	305.86㎡ 100%
2	52 78.8	126.27 94.7	14 21.2	7.01 5.3	66 100	133.28 100
3	55 62.5	191.52 73.0	33 37.5	70.98 27.0	88 100	262.50 100
4	68 64.8	215.06 82.6	37 35.2	45.40 17.4	105 100	260.46 100
5	70 67.3	211.38 85.0	34 32.7	37.42 15.0	104 100	248.80 100
6	73 76.8	208.06 65.8	22 23.2	107.90 34.2	95 100	315.98 100

가로 看板이

- 0.3m × 0.3m = 3 個
- 1.2m × 5m = 1 個
- 0.3m × 0.6m = 2 個
- 0.15m × 0.3m = 1 個
- 0.2m × 0.3m = 1 個
- 0.45m × 0.6m = 2 個
- 0.45m × 0.45m = 1 個
- 0.15m × 0.9m = 1 個

計 12個가 있어서 이 1個

店舖에 計 19個의 看板이 있는 셈이다.

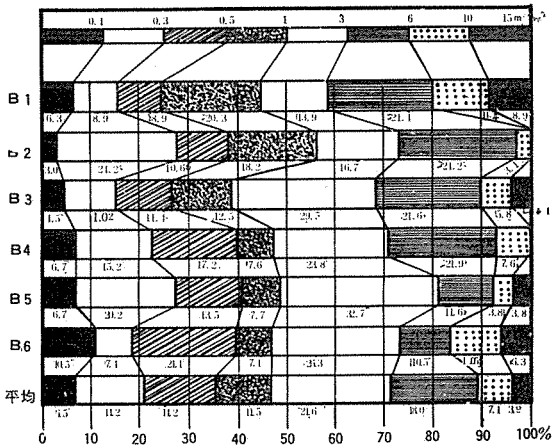


그림 3. 看板의 크기

넓 이	長 崎	鐘 路
1 m ² ~ 3 m ²	24.6%	14.1%
3 m ² ~ 6 m ²	18 %	29.7%
0.1m ² ~ 0.3m ²	14.2%	16.1%
0.3m ² ~ 0.5m ²	14.2%	10.9%
0.5m ² ~ 1 m ²	11.5%	19.3%
6 m ² ~ 10m ²	7.1 %	4.7%
0 m ² ~ 0.1m ²	6.5%	2.1%
10m ² ~ 15m ²	3.9%	3.1%

그리고 2 Block의 福德房의 유리에는 10cm×20cm의 白紙에 빌려줄 房 或은 建物의 內容을 적어 37枚나 붙여 있고 1 Block의 靑水藥局에는

- 0.45m×1.2m
- 0.6 m×1.5m
- 0.3 m×0.9m
- 0.6 m×0.9m (2개)
- 0.2 m×0.45m

의 移動看板이 7 個 있고

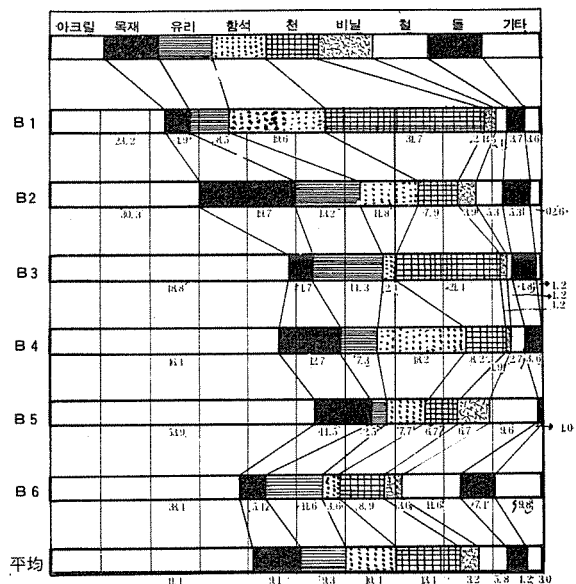


그림 4. 看板의 材料

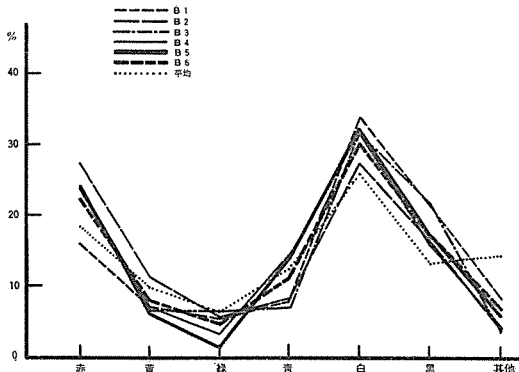


그림 6. 看板의 색

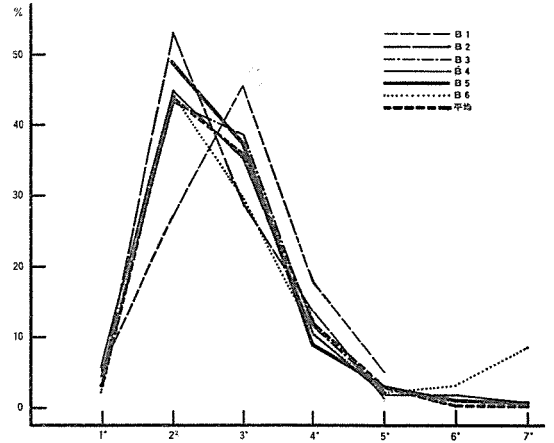


그림 7. 色度

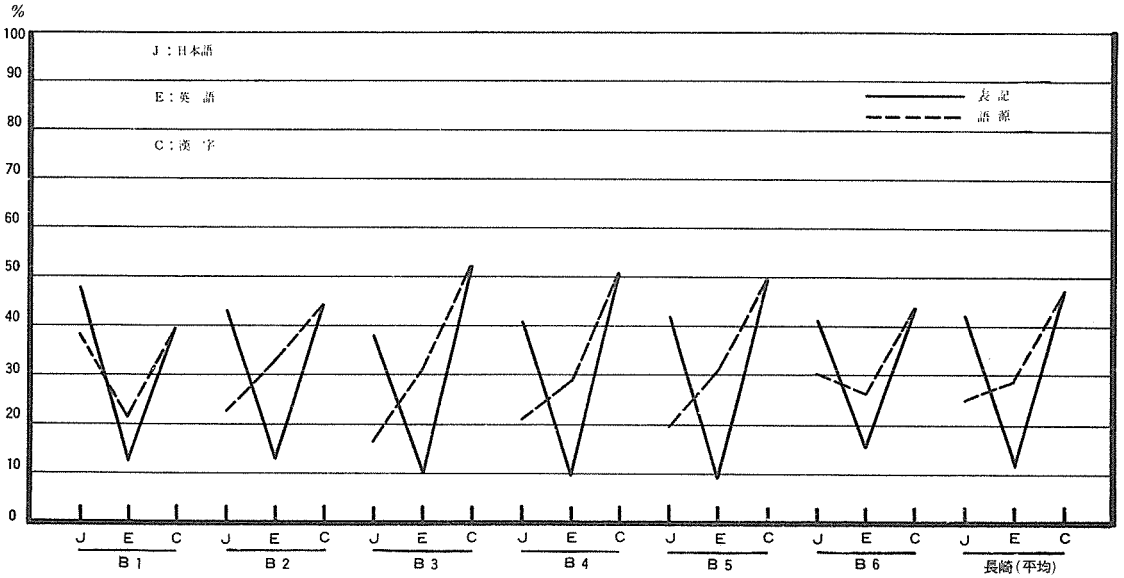


그림 8. 標記와 語源

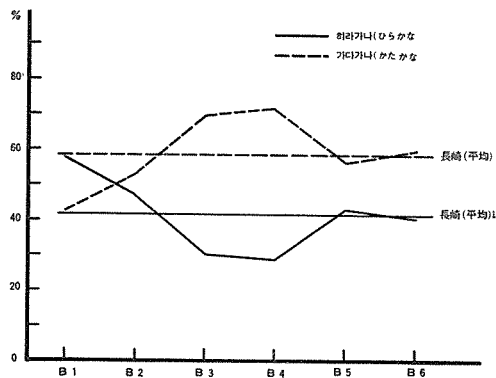


그림 9.

5. 材 料

9種으로 나누어 Acryle 41%(233個)는 서울의 鍾路와 흡사하나 東豆川이나 千戶洞보다는 높은 比率이다.

다음은 絨(綿布)이 13,4%, Vinyl 3.2%로 鍾路의 占據이나 된다.

長崎의 分析에서 가장 애먹은 것은 이 材料의 分析이었다. 이것은 現地調査의 不充分한 것을 Colour Slide에 依存하였기 때문에 避할 수 없었다.

6. SHOW-WINDOW

Show-window 수가 서울의 鍾路나 千戶洞의 比率의 반절이다. 우리의 店舖는 채양이 없는 人道에 直接 面하여 있으나 長崎市의 경우는 零下를 모르는 溫和한 氣候에 Arcade로 되어 있어서 店舖에 雨露가 直接 뿌려진다는 우려가 없다.

단지 貴한 商品일 때 客의 손을 避한 다던가 管理 問題外에는 그냥 두어도 無妨하기 때문이 아닐까.

53種으로 分類한 159個의 店舖에서 亦是 먹는 28個가 第1位다. 이것은 千戶洞과 安仲里의 경우도 같다.

表 3 SHOW-WINDOW 利用看板

BLOCK	S·W없 는점포수	S·W있는 점포수	S·W 個數	A	A	C	
1	14 (1)	5	26.3 %	12	63.2 %	7	58.3 %
2	12	13	52.0	18	72.0	6	33.3
3	24	3	11.1	3	11.1		
4	26 (1)	12	31.6	18	47.4	10	55.6
5	12	22	64.7	30	88.2	7	23.3
6	0 (4)	16	100.0	23	143.8	21	91.3

註) () : 은행·사무소·空地의 수

A : 一層店舖에 對한 S·W個數의 比

B : S·W 利用한 看板個數

C : S·W個數에 對한 B의 比

7. 色과 色度

色の 頻度가 鍾路에서 白·赤·靑·黑色 系統의 順位였으나 長崎에서는 白·赤·黑·靑色 系統으로 되어 있다. 1688年 人口 6萬名의 長崎市에 이 미 1萬名의 唐人이 있었다 하니 그때부터 그들의 日常生活속에 識別하기 어려운 程度의 血肉化된 關係가 있는 것이 아닐까.

특히 1 Block의 東美百貨店의 경우는 台灣의 台北市의 어느 商店街가 아닌가 의심을 가질 程度로 赤色 系統이었다.

色度は 2度色이 44%, 3度色이 36%, 이것은 鍾路의 2度色 32%, 3度色 40%와 順序가 바뀌어 있을 뿐 아니라 2度色比率이 큰 것은 그만큼 色の 整備로 보고싶다. 6度色 配合의 경우 東豆川 三種에 長崎 二種, 7度色에서는 東豆川 一種에 長崎 三種으로 되어 있다.

이 配色에 關하여서는 既報한 것을 參考하기바란다.

8. 標記와 語源

그림 8을 視覺적으로 보면 國內에서 調査한 9個地區는 東豆川 安仲里를 除外하고는 거의 같은 形態인데 果然 外國이라 長崎는 全히 異質의이다.

그들 母國語인 日本文字가 標記에서 42%, 語源에서 25%뿐이고 外來語인 英語系는 標記나 語源에 있어서 鍾語보다 若干 下廻하는 比率이고 漢字는 標記와 語源이 같은 47%인데 이것은 母國語를 훨씬 증가하는 線이다.

그리고 日本文字의 “가다까나”와 “히라가나”의 比率은 40%對 60%로 되어 있다. (그림 9)

9. 結 言

1. 商店街에 Arcade를 設置하였다는 것은 店舖外觀의 劃一性, 共通性이 지나치게 強하여 建築家 或은 店舖主의 個性을 發揮하기 어렵다. 夏節의 直射光線과 降雨에서 商品을 保護한다는 長點 등이 있고 이 Arcade가 商店街 外觀을 韓國의 商店街 外觀과 전혀 다르게 하는 點이다.

2. 看板의 小型化가 韓國보다 많은 比率인 것은 Arcade 때문에 附着位置의 制約이 있고 街路의 整理가 그만큼 이루어진 것으로 解析하고 싶다.

3. 1 Block의 東美百貨店의 看板 Colour는 거의 台北市의 어느 거리와 같으나 他 Block과의 調和가 이루어질 수 없어 欠點으로 봐야겠다.

4. 電車 乘客의 視線으로서 Arcade는 過히 喧嘩할 것이 못되겠다.

5. 店舖堂 看板數가 鍾路에서는 1個, 2個 或은 3個로 集中되어 있는데 長崎에서는 1個에서 5個까지로 分布되어 있다.

6. 建築的인 Space로 보아 店舖의 靈細性을 指摘하고 싶으나 企業의 質的인 面은 그에 비하여 건실한 것으로 보고 싶다.

表 4

業種數 및 店舖當 看板數

業種店舖當 Block 업종 및 개수 業種	業 種 數									店 舖 當 看 板 數							
	1	2	3	4	5	6	7	8	計	1	2	3	4	5	6	7 이상	비 고
가 방																	
가 스테라							1		1			1					
공예점	1						1		2	1			1				
과일점							3		3	1	2						
과자점	1	2			2		2		7	2	1	1	2	1			
군밤		1							1								-1
극장	1							1	2							2	
금은보석		1					**1		2		1			1			
꽃집						1			1	1							
남시					1				1		1						
다방		2		**2					4		1	2		1			
담배	1	1			1			1	4	1		2		1			
당구탁구	2								2		1	1					
도장																	
D P & E	1							2	3					1		2	
RECORD		1	1					2	4	1	1					2	
만년필		1							1					1			
모자	1								1		1						
백화점	1								1								1
병원			1	3	2			1	7	2	3		1	1			
복덕방							1		1								1
사무소				4		1			5	1	3					1	
서점							1		1							1	
세탁소					1				1							1	
술도매					1		1		2		1		1				
시료				1					1		1						
식품					2				2		1	1					
신발	1	1							2	1			1				
악기	1			1					2					1		1	
악세사리	1				*		**	**	1		1						
안경								1	1								1
약국	1				1	1	**1		4				1	1		2	
양복점		2						1	3	1				1	1		
양장점							1		1	1							
양품					1		7		8		1	1	2		2	2	
여행사		2							2			1		1			
오락장					2	2		3	7	2	2		1	1	1		
오토바이			1						1							1	
옷감		2							2		1	1					
은행				1				1	2			1	1				
음식점		9	1	1	1	7	7	2	28	4	5	8	4	6		1	
의상실				4					4		1	2				1	
이불		1							1		1						
이용원(미장원)	1			1	2			1	5		1		2		1	1	
잡상		1		3					4		2					1	-1
잡화점	4		1	3			2		10	2	1	5	2				
장난감								1	1				1				
전기기구					1				1								
전당포		*										1					
정육점				1					1		1						
주차장			1			1			2		1	1					
증권회사									3	3	2		1				
택시영업소		1	1						2		1	1					
피부	1								1								
計	19	28	7	25	18	13	31	18	159	23	38	30	21	23	6	16	-2

* 간有업無
- 간無업有

參 考 文 獻

1. 都市空間에 演出하는 傳達狀態(明洞, 小公洞, 永登浦, 平澤)
金眞一→71. 7 漢陽大論文集
2. 都市空間에 演出하는 傳達狀態(千戶洞)
金眞一→71. 11 大韓建築學會誌
3. 都市空間에 演出하는 傳達狀態(鍾路)
金眞一→72. 1 大韓建築學會誌
4. 商店街 看板의 配色研究(東豆川—長崎)
金眞一→72. 5 大韓建築士協會誌
5. 商店街 看板의 Module 分布性向
金眞一→72. 5 大韓建築學會誌
6. 都市空間에 演出하는 傳達狀態(東豆川)
金眞一→72. 6 韓美技術協會誌
7. 都市空間에 演出하는 傳達狀態(春川)
金眞一→72. 8 漢陽大學論文集
8. 安仲里購買施設
金眞一→72. 9 韓美技術協力誌

第七回「雜誌의 날」紀念標語

■ 健全雜誌 育成하여

民主言論 保護하자

■ 雜誌倫理確立하여

明朗社會 이룩하자

大韓建築士協會
月刊「建築士」