

◆ 商工部 4大基本施策方向樹立

總力安保, 總力增產
總力輸出, 總力秩序



李洛善 商工部長官은 지난 1월 13일 하오 商工部를 巡視한 朴正熙 大統領에게 금년 商工施策 進반을 보고했다.

이 자리에서 李長官은 올해 商工部가 내건 주요공약 사업으로서는 \$17.5억의 輸出목표 달성을 비롯

輸入 \$3억 이상 억제, 自動車 完全國産化 실현, 예산 27억원 이상 절약 등 14개 사업을 들고, 이들 業務計劃을 설명했다.

李長官은 이같은 公約사업을 실천하기 위해서 總力安保, 總力增産, 總力輸出, 總力秩序 등의 4大 基本施策方向을 세웠다고 설명하고 특히 輸出목표는 지난해에 이어 올해에도 기필코 달성할 것을 다짐했다.

금년도 商工부의 주요 公約 사업은 다음과 같다.

● 輸出 \$17.5억 달성을 위하여 海外市場의 據點확보와 지원 體制의 改善, 輸出産業 기반의 확충과 國際 경쟁력강화를 도모한다.

● 輸入 \$3억 이상 억제를 위해서는 輸出用原資材의 國産化 촉진으로 \$91백만, 內需用輸入 억제로 \$181백만과 外資導入時 國産代替로 \$52백만을 각각 절약하여 총 \$324백만의 輸入을 억제할 방침인데 內需用輸入 억제를 위해서는 國産 가능品目 및 不要不急品의 계속적인 억제와 現행 輸出入 링크制를 재조정하고 內需用 多額輸入品目에 대해서는 쿼터制를 실시할 것과 外資導入時 國産代替를 위해 플랜트 導入시에는 一定比率를 의무적으로 國産代替시키고 導入認可된 것중 國産으로 공급하는 분은 輸出로서 대우한다.

● 綜合製鐵 건설은 粗剛基準 103만톤 工場의 총 公 程의 90%를 달성, 연내정비 中厚板 熱延 등 3개 工場을 완공한다.

● 石油化學工場 1단계 完成을 위해 연산 45천톤규모의 메타놀 工場과 유틸리티센터의 建設을 완료하고

나프타分解工場을 비롯 7개의 系列化工場의 建設을 완료한다.

● 造船能力은 6만톤급의 施設擴充과 10만톤급 및 50만톤급의 施設착공으로 연간 造船能力을 25만톤으로 증가한다.

● 自動車完全國産化실현을 위해 오는 6월까지 엔진 및 기아 工場의 완공과 연말까지 車體工場의 완공으로 完全 國産化를 실현하고 輸出産業化하기 위해 新進과 美國의 GM社가 \$48백만규모의 合作投資를 위해 이미 設立委員會를 발족 시켰으며 現代는 포드와의 \$18백만 규모의 合作投資를 추진한다.

● 石炭生産목표 14백만톤 달성을 위해 石公炭 450만톤과 民營炭 950만톤의 生産을 위해 民營炭에 24억원, 石公炭生産에 21억원 도합 45억원을 지원한다.

● 外貨稼得率 2.5%제고를 위해 原資材의 國産化추진으로 稼得率을 현 63.5%에서 66%이상으로 끌어올린다.

이밖에 商工부의 올해 公約 사업은

- ① 總力安保의 動員體制確立
- ② 電力需要 開發 10%초과달성
- ③ 農漁村電化率 40%로 제고
- ④ 湖肥, 忠肥의 統合運營
- ⑤ PVC 공장 合併추진
- ⑥ 예산 27억원 이상 절약 등이다.

◆ 美貨 7.89%切下, 圓貨 16.88% 切上

國際通貨危機수습10개국財相회의

金 Ounc 當 \$ 38, 10% 輸入附加稅 철폐

미국 수도 Washington에서 열린 역사적인 10大國財相會議은 71年 12月 18日 美 Dollar貨를 7.89% 平價切下하고 미국의 10% 輸入附加稅를 즉각 철폐하는 한편 日本 Yen貨를 16.88%, 西獨 Mark貨를 13.57%, 英國 Pound貨 및 프랑스 Franc貨를 8.57%, 이태리 Lira貨를 7.57% 平價切上키로 합의함으로써 지난 5개월 동안 세계를 휩쓸어온 국제 통화 및 통상위기를 수습하는데 극적인 성공을 거두었다.

10大國財相 및 中央銀行長들은 이날 2일간에 걸친 토의를 끝낸 뒤 발표한 共同커뮤니케에서

① Dollar 貨의平價切下 및 기타 通貨의平價切上合意 및 그 調整幅의 국가별 발표

② 美國의 10% 輸入附加稅 철폐

③ 장기적인 국제통화제 개혁을 위한 協商의 國際通貨基金(IMF) 태두리 내에서 세계각국의 협조 필요성

④ 20일 外換市場 閉鎖 및 현재 1%인 換率變動幅을 2.25%로 인상 등에 합의했다고 발표했다.

정통한 회의 소식통들은 미국의 Dollar 貨 7.89%平價切下 및 10% 輸入附加稅 철폐 대신 다른 국가들은 日本 Yen 貨의 16.88%平價切上, 서독 Mark 貨의 13.57%切上, 英 Pound 貨 및 프랑스 Franc 貨의 8.57%切上, 이태리 Lira 貨의 7.57%切上, 스웨덴의 1~2%切上, 캐나다의 變動換率制 실시 등에 동의했다고 전했다.

이같은 국제통화위기의 해결로 美國은 아마도 來週부터 10% 輸入附加稅를 철폐할 것이라고 발표했다.

Dollar 貨의平價切下는 美政府가 의회에 대해 金價를 현재 1 Ounce 당 \$35에서 \$38로 인상하도록 요구함으로써 단행된다. 그러나 Nixon 대통령이 명령한 바 있는 Dollar 金兌換은 계속 금지될 것이라고 발표했다.

한편 英國의 Pound 貨와 프랑스의 Franc 貨에는 변동이 없으나 對 Dollar 貨 가치만이 변동된다.

그리고 캐나다 財相은 캐나다는 變動換率制를 당분간 계속 유지할 방침이라고 통보했다.

또 다변통화 제 조정 협정에 따른 10 大國 및 스위스 통화의 對 金價 변동률과 對 Dollar 貨 세 환율은 다음과 같다.

국 별	화 폐	對金平價變動率	새換率
서 독	Mark	+4.619	3,223
스 위 스	Franc	+4.61	3.85
일 본	Yen	+7.66	308
벨 지 음	Franc	+2.76	44.8
네델란드	Guilder	+2.76	3,245
프 랑 스	Franc	무변동	5,116
영 국	Pound	"	2,6059
스웨 덴	Crown	-1.00	4,813
이 태 리	Lira	-1.00	581.5
캐 나 다	Dollar	變動換率	
미 국	Dollar	-7.89	

그리고 世界 各國政府들은 21일 外換市場再開에 대비 去來安定을 위한 준비조치로서 달라平價切下에 대응하는 自國通貨의 換率 제 조정을 20일 발표했다.

外換市場 관계자들은 新換率 체계의 실시와 함께 광범한 혼란이 일어날 것으로 보고 있으며, 한 관계자는 완전한 通貨秩序가 잡히기까지 1주일 이상의 혼란기가

있을 것이라고 내다 보았다.

워싱턴의 通貨協정이 발표된 후 20일 일제히 閉場했던 世界 주요 外換市場들은 21일 閉場될 예정이다.

各國政府가 발표한 自國通貨의 新換率は 다음과 같다.

런던=파운드의 新換率は 2,6057 달러로 설정됨으로써 8.57%의 換率引上을 시현

프랑크 프르트=마르크 貨는 구환율 3.66 마르크에서 新환율 3,223 마르크로 확정됨으로써 13.57% 引上

東京=구환율 1 달러 대 360 圓에서 308 圓으로 16.88% 引上

파리=프랑스 舊換率 5,5541 프랑에서 新환율 5,1157 프랑으로 확정됨으로써 8.57%가 인상

로마=이태리 中央銀行 총재는 記者會見에서 리라가 7.48% 引上되어 구환율 625 리라에서 新환율은 581 리라가 되었다고 말하고, 달러는 581.5 리라와 594.6 리라 사이에서 변동폭을 갖도록 했다고 발표

베른=스위스는 公定환율을 달러 對 3.84 스위스 프랑으로 확정발표, 이는 구환율 4.08 프랑에서 6.4% 切上을 시현한 것이다.

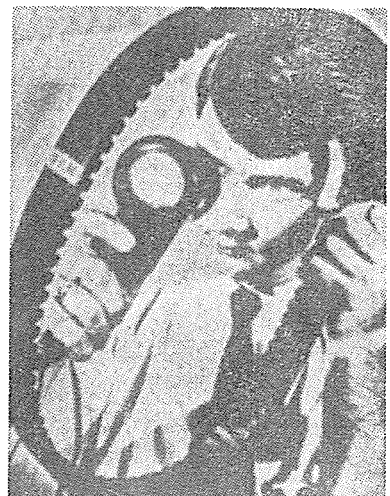
뉴델리=印度政府는 印度루피 貨의 新환율이 구환율 7.58 루피에서 7,279 루피로 확정됨으로써 3% 切上되었다고 발표

한편 새로운 換率 조정에서 美國과 프랑스는 金價에 대한 通貨 가치를 변동치 않은 반면 西獨과 日本은 金에 대한 通貨 가치를 인상 사실상의 切上폭을 더욱 擴大시킨 것이다.

◆ 雪上車 D 벨트를

G.Y. 캐나다工場서 生産

캐나다의 온타리오에 있는 굳이어·보오만빌 工場에



서는 一般工業用 고무製品을 製造하고 있으나 寫眞은 同工場에서 製造된 雪上車의 모오터이 回轉을 驅動部에 傳達시키기 爲한 堅固한 드라이브 벨트, 檢査員은 電動式擴大鏡을 써서 벨트上的 傷處 등을 嚴密히 檢査한다.

이렌즈에서 發하는 強烈한 光線과 擴大力으로 섬유의 僅少한 헤어짐이나 또 아무리 極少한 絨집도 檢出해 내코야 만다고.

◆ 韓國폴리에스텔竣工

日本과 合作, 日産 17.5톤 규모

韓國폴리에스텔(代表=李源千)은 71年 3月 18日 慶北龜尾工業團地內에 있는 工場에서 着工 1年 3個月만에 竣工式을 갖는다.

이 工場은 폴리에스텔·필라멘트系 日産 17.5톤規模의 工場으로 外資 1千5百萬\$, 內資 15億4千萬원을 投入, 日本의 「도오베」와 合資로 設립된 것이다.

그런데 이 工場은 지난 68年 11월 外審委許可當時에는 폴리에스텔화이버 日産 10톤, 필라멘트系 日産 10톤이던 것을 着工當時 필라멘트系 17.5톤으로 변경시켰고 지난 年末에는 17.5톤중 2.5톤은 大邱에 있는 한국나일론공장에 移轉設置許可를 받는 등 그간 當初事業計劃보다 많이 달라졌다.

◆ 古타이어로 잔디밭

GY社 廢棄타이어 處理로

古타이어를 利用하여 人工잔디밭을 만들어내어서 大量의 廢棄타이어를 效果의으로 處分하는 實驗이 GY社에서 行해지고 있다.

同社에 依하면 타이어製 人工잔디밭은 天然잔디밭처럼 배고 물을 주고 除虫劑를 뿌리는 等의 手酷도 必要없을뿐더러 原料가 古타이어이기 때문에 코스트도 相當히 廉價이고 萬若 大量使用을 하게 되면 年間 龐大한 數量에 達하는 廢棄타이어를 效果의으로 處理할 수가 있다고 한다.

利用法으로서는 高速公路의 中央分離帶라던가 運動場 푸을사이드等의 出入이 심한 場所 등의 새로운 被覆材로서 廣範圍하게 利用할 수가 있다고 한다. 製作方法은 簡單하여 타이어에서 미이드部分 등의 스티일部分을 除去하고 길이 2cm 정도의 薄糸狀으로 切斷한다.

이것을 롱크리트, 믹서어와 같은 것으로 粘性을 가진 고무質의 接合材와 브랜드하여 그것을 平板 또는 地面等에 뿌림으로써 終了.

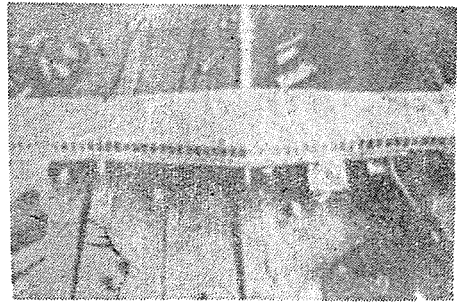
1년에 亶한 實驗의 結果 同社는 이 人工잔디밭은 腐

敗도 없고 진흙이나 먼지 등에도 強하다는 것이 밝혀져 많은 利點이 있다고 報告되어 있다.

이 實驗을 行하고 있는 GY社開發部의 제임즈.D. 도라니博士는 이 新素材가 斷音效果를 갖기 때문에 壁用 瓦材로서도 利用되지 않을까 하고 있다.

◆ 세계 최대의 高速公路食堂

瑞西의 쾨리히近郊에 있는 하이웨이陸橋上的 레스토랑이 建設에 拍車를 加하고 있는데 72年 가을에 竣工豫定인 이 食堂은 6百席에 하루 萬名을 接待할 수 있는 世界 最大의 것이 될 것이라고. 사진은 그 模型圖.



◆ 美 上院 Nixon 에 經濟大權 부여

美 上院은 71年 11月 Nixon 大統領에게 現行의 10% 輸入附加稅 대신에 15% 輸入附加稅를 賦課하고 美國에 輸入되는 어떠한 製品에 대해서도 Quota 制를 실시할 수 있는 經濟大權을 부여하는 法案을 53:29로 可決했다.

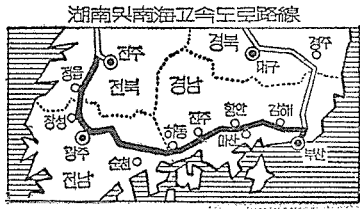
이 經濟大權은 Nixon 대통령어 매우 심각한 國際收支上의 위기가 존재한다고 판단했을 때 발동될 수 있고 또한 Nixon 대통령은 輸入附加稅 및 Quota 制를 전면적으로 실시한다던가 혹은 國家別, 商品別로 시행할 수 있는 自由裁量을 지니게 된다.

그리고 上院은 大權 期間을 5년에서 3년으로 줄이고 大權의 최대 有效期間을 3년에서 2년으로 줄이자는 Fulbright 의원 案도 동시에 통과 시켰다.

한편 Cranston 上院議員은 이같은 決定은 貿易戰爭을 일으키게 할 수 있는 『經濟的 Tonkin 灣 決議案』이라고 부르면서, Mussolini 의 권력을 강화시키고 2次 大戰을 일으킨 기반을 튼튼히 한 1930年代의 全世界的인 沈滯時期에 있었던 것과 같은 貿易戰爭으로 돌아갈 길을 터 놓았다고 비난했다.

◆ 湖南-南海 高速公路 着工

全州-順天-釜山을 잇는 3백 66km의 湖南(殘餘區間) 및 南海고속도로가 71年 11月 26日 착공된다.



世界은행 借款 4천 3 백만달러와 內資 1 백 83 억원 등 모두 3 백 43 억원이 투입될 이 고속도로는 2차선(폭 13·2m)으로 73년 完工된다.

도중 인터체인지는 全州南 김제 태인 정읍 사가리 장성 光州西 光州東 담양 창평 옥곡 곡성 주암 順天 광양 옥곡 진교 곤양 사천 광주 진성 군북 함안 馬山 창원 진영 김해 구포 등 28개소에 건설된다.

◆ 韓國 輸出商品 979 個로

輸出對象國 108 個國으로 增加

71年 10月 22日 商工部가 발표한 바에 의하면 올해 이 지난 9월 말까지 自動車冷凍器, 輪型철조망 오랜 지 통조림 등 27개 新規商品이 開發되어 輸出商品 數는 지난 연말의 952 個에서 979 個로 늘어났다고 한다.

한편 輸出對象國 역시 보루네이, 니카라과, 트로시 알로만, 西印度諸島 등의 개척으로 지난 연말의 104 個國에서 108 個國으로 늘어났다고 발표했다.

◆ GM 韓國上陸결정

美國의 自動車메이커인 GM 이 新進自動車와 제휴, 韓國에 上陸하기로 결정했다.

71年 11月 23日 오후에 來韓한 GM 의 에스메드副社長은 24日 靑瓦臺로 朴大統領을 예방하고 GM 이 韓國자동차 공업에 投資할 뜻을 밝힌 것으로 알려졌다.

유력한 國內合作先으로 알려진 新進自動車側은 『GM 과의 제휴원칙에는 거의 合意한 단계』라고 밝히고 아직 商談이 계속되고 있으므로 구체적인 合作규모나 條件은 결정되지 않았다』고 말했다.

그런데 GM 社는 中共市場 진출을 위한 발판을 마련하기 위해 우리 나라에 進出하려는 것으로 알려졌다.

◆ 運轉中 키스하다……

電柱받고 免許 취소당해

시몬 아미트라는 이스라엘 젊은이는 71年 가을 키스 한번 열심히 하다가 1백파운드(미화 2백 40 달러) 벌금에다 운전면허 5년정지처분을 받았다.

이 젊은 친구는 自家用에 애인을 태우고 운전 도중 키스에 골골하다 길가 電柱를 들이받아 죽슴에 넘겨졌

던 것인데 다행히 다친대는 없었다고.

◆ 電池승용차 곧 登場

西獨서 추진 매연없는 長點

西獨의 첫 電池驅動式乘用車가 멀지않아 시험생산될 것이라고 한 승용차생산업체와 가까운 소식통이 71年 2月 19日 말했다.

이 전기승용차의 큰 장점의 하나는 大氣를 오염시키지 않는다는 점인데 이 반면 이 승용차가 사용할 電池의 크기와 性能이 문제점이 되어있다.

◆ 韓·日에 技術조사단파견

泰, 방콕에 地下鐵建設 위해

泰國國家執行委員會(NEC)는 「방콕」의 交通難을 해소하기 위해 地下鐵建設技術調査團을 韓國과 日本에 파견했다고 NEC 副委員長 「프라파스·차루사티엔」 將軍이 71年 12月 29日 밝혔다.

泰國政府代辯人 「프라파스」 將軍은 「방콕」의 교통난 해결이 NEC 가 당면한 주요우선과제중의 하나라고 말하고 NEC는 「방콕」 지하철건설 및 지하철 운영投資家에게는 건설완료후 5년동안 면세조치할 방침이라고 밝혔다.

◆ 印尼 貿易省, 自動車

타이어 輸入禁止規格品擴大

인도네시아 무역성 당국은 1971. 12. 14日 자 고시 No. 374/KP/XII/1971로 아래와 같이 자동차 타이어 규격 중 수입금지대상을 확대 발표했다. 기술적으로 아래 명시된 규격과 유사한 규격은 수입금지 대상목록에 포함돼있지 않더라도 역시 수입을 금지한다고 규정하고 있어 실질적으로 대부분의 자동차 타이어 규격을 수입금지토록 했다.

이번 조치로 인하여 1971. 12. 14 이후부터는 아래에 열거한 자동차 타이어 규격은 일체 수입이 금지되고, 1971. 12. 14 이전에 信用狀이 개설된 분이라 할지라도 늦어도 연말까지 인도네시아 항구에 도착되지 않으면 수입이 허용되지 않는다고 한다. 또한 중전에 취해진 타이어 수입금지규정(무역성 고시 No. 70/KP/IX/1968, 181/KP/VIII/1970)은 자연히 효력을 상실하고 이번 고시로 대체된다.

금번 조치는 최근 수입금지된 자동차 타이어 규격이 규격 표시를 기술적으로 조작하여 대량 수입됨으로써 국내시장을 교란시키고 국산타이어 생산공장들을 위협하고 있어 취해진 것으로 관측된다.

● 수입금지 된 자동차 타이어 규격

1. Sizes with Inch System

- 450 through 595-10
- 475 through 775-13

- 450 through 700-12

- 450 through 725-15

- 550 through 800-16
- 700 through 800-17
- 700 " 825-20

2. Sizes with metric system

- 145-10
- 135 through 185-13

- 135 through 185-14

- 135 through 185-15

3. Other systems:

- | | |
|----------|----------|
| A. 78-13 | A. 70-13 |
| B. 78-13 | B. 70-13 |
| C. 78-13 | C. 70-13 |
| A. 78-14 | A. 70-14 |
| B. 78-14 | B. 70-14 |
| C. 78-14 | C. 70-14 |
| C. 78-15 | C. 70-15 |
| E. 60-15 | D. 78-15 |
| D. 70-15 | E. 78-15 |
| E. 70-15 | |

-
-
-

◆ 比律賓에 對한 타이어수출전망

KOTRA 마닐라事務所의 最近 보고에 依하면 比律賓은 現在 一般乘用車 타이어는 國內生産이 過剩狀態나 一部特殊用 타이어가 輸入되고 있는데 關稅率도 20%로 引上되어 大幅의인 수출증대는 期待할 수 없다하며 70년에 對比律賓輸出實績은 \$ 3,800 71年の 10月까지의 실적은 \$ 11,000, 72年計劃은 \$ 15,000 이라 한다.

◆ 汚染도적은 엔진開發

日서 배기가스 5분의 1

일본의 「혼다」 자동차회사는 배기가스량이 종래의 엔진보다 5분의 1이나 적은 『복합정점통제내연기관』이라는 새 자동차 엔진을 개발했으며 73년부터 생산을 개시한다고 발표.

◆ 日자동차輸出

百萬대돌파 史上最高

일본의 자동차수출은 26.7%나 증가, 사상최초로 1百萬대를 돌파한 1百8萬6千7百66대를 기록했다고 일본자동차제조협회가 71年 2月 2日 말했다. 수출액의 순위는 미국 동남 「아시아」 「유럽」 「아프리카」의 순서이고 수출실적순위는 「도요다」 「닛산」 「도요오오오요오」 「미쓰비시」 및 「혼다」의 순서다.

◆ 無公害전기乘用車 永久배터리를 裝備

일본의 「후지」 중기회사와 「소니」회사는 전혀 공해문제를 일으키지 않는 영구 「배터리」를 장비한 전기승용차를 개발, 「니켈·카드뮴배터리」를 부착한 신행아연 공기연소 「배터리」를 동력원으로 하고 있는 이 승용차는 정기적인 「배터리」충전이 필요하며 시속 40킬로메

약 5시간 계속 달릴 수 있고, 최대시속 90킬로라고.

◆ 廢品속의 새것

「패션·쇼」의 場所選定도 이제는 걸잡을 수 없을 정도로 복잡해졌다. 自動車墓地라 불리는 西獨 「듀셀돌프」 근처의 으스스한 곳의 廢品 「타이어」 무덤에서 그 무엇인가 『새로운 것』(?)을 誘示하고 있다.



◆ 無事故운전사 施賞

튀니지의 도로 안전협회는 인명을 앗아가는 교통사고의 방지책으로 무사고 운전사들에게 일년 동안의 무료보험 및 기타 상금을 수여키로 했다고.

◆ 糞탕물運轉에 罰金

최근 파리지 교통당국은 보행인에게 흙탕물 튀기는 자동차 운전사에게 고의가 아닐지라도 10프랑(약 6백 70원)의 벌금을 물게 하라는 훈령을 내렸다. 지금까지 파리에서는 아침 청소때마다 자동차가 좁은 길을 시속 40마일씩이나 달려 보행인이 머리끝부터 발끝까지 흙탕물을 뒤집어 쓰는 일은 예사였다고 한다.

◆ 국제陸路交通협정 加入

韓國운전면허 世界通用

한국은 71年 6月 18日 국제육로교통협정에 가입했다. 국제육로교통의 발전과 안전을 증진시키도록 공통교통법규를 마련, 지난 53년에 체결된 이 협정에는 이로

써 82개 국가가 가입했다.

이로써 한국에서 발행한 운전면허는 세계회원각국에서 그대로 유효한 것으로 인정받게 되었다.

◆ 교통統制 정보센터 稼動

10個교차로에 TV 카메라설치

서울시경 교통통제정보센터가 71年 10月 21日부터 가동된다. 도심지교통체증을 풀기 위해 광화문, 을지로 입구 등 차량이 가장 붐비는 10개 주요교차로에 TV 카메라를 설치한 경찰은 관-민영방송의 협조를 얻어 수시로 차량소통상태를 알리고 각종차량들은 라디오를 통해 정보를 얻어 진행로를 결정짓는다.

이날부터 무전기를 휴대한 교통순경들은 지령실의 지시에 따라 교통신호를 조작하기도 한다.

이 TV에 의한 교통정보방법은 지난 3월초 서울시로부터 5천 4백 53만원을 배정받아 영국 파이회사로부터 시설을 도입한 것.

이 TV 카메라를 설치한 교차로는 다음과 같다.

▲광화문 ▲을지로입구 ▲광교입구 ▲서울역앞 ▲청계천 2가 ▲중앙청앞 ▲시정앞 ▲화신백화점앞 ▲종로 5가 ▲신신백화점앞

◆ 年初부터 有料化 大田—全州高速道

建設部는 大田~全州간의 湖南高速道路와 서울~세말간의 嶺東高速道路를 당초계획을 앞당겨 72년 1월 1일부터 有料로 하기로 했다.

湖南高速道路 大田~順天間 총연장 2백 68km 중 1차구간인 大田~全州간은 79.1km로서 70년 12월에 이미 준공되었으며 嶺東高速道路 서울~江陵間 총연장 2백 4km 중 1차구간인 서울~세말간도 1백 4km로서 71년 11월말에 준공되었다.

◆ 一年生革新車제작

日-西獨서 1대에 4百弗

서독의 포크스바겐이나 일본의 도요다 자동차회사들은 1년만 쓰고 내버릴 수 있는 「1년생 혁신차」를 제작, 72년봄 뉴욕 자동차 전시회에 내놓을 계획이라고 유토파지가 보도. 일부 제작자들이 이미 원형을 완성시켜 시험하고 있는 이 단수명차의 1년간 주행거리는 약 1만 5천km로 값은 4백달러 정도가 될 것이라고.

◆ 年齡낮은 運轉士 交通事故率 높아

71年 11月 19日 교통부가 조사한 지난 해 교통사고분석자료에 의하면 총사고건수 3만 7천 2백 43건중 75.8%는 35세 이하의 젊은 층이 저지른 것으로 나타났다

대개의 큰 사고 또한 30세에서 35세 사이로 되어 있다.

이는 물론 취업율이 많은데도 기인하겠으나 대개 운전자들이 소형면허에서 대형면허로 전환 대형자동차의 운전경험이 적은 데다가 과격한 운전 때문으로 분석되고 있다.

또한 학력이 낮을수록 많은 교통사고를 일으키고 있는데 이는 상황판단에 착오가 많은 때문인 것 같다.

연령과 학력별로 본 사고율은 다음과 같다.

◇연령별 ▲18세~20세=71% ▲21세~25세=21.9% ▲26세~30세=27.9% ▲31세~35세=18.7% ▲36세~40세=10.5% ▲41세~45세=6% ▲46세~50세=3% ▲56세~60세=0.8% ▲61세이상=0.22%

◇학력별 ▲국졸=34.8% ▲중졸=24.3% ▲중퇴=12% ▲고졸=11.4% ▲고퇴=6.7% ▲국퇴=3.8% ▲대퇴=1.3% ▲독학=1.3% ▲대졸=0.7% ▲기타=4%

◆ 車의 미끄럼 防止벨트

「스위스」의 어떤 발명가는 미끌어지지 않는 「타이어」 제조를 위한 새로운 기술을 개발했다.

이것은 자유로이 메었다 붙였다 할수있는 彈性 「벨트」를 「타이어」에 붙여 車의 「슬립」을 방지하려는 것으로 여름에도 사용할 수 있다고. 이 「벨트」는 부드럽고 게다가 耐久性에 뛰어난 재료로 만들어져 있으며 그 표면에는 放射狀으로 많은 쇠 「핀」이 배열되어 있다. 「핀」은 반드시 「타이어」 표면에 평균해서 늘어 놓을 필요는 없고 적당히 배열할 수 있다.

Schweizerische zentrale fur Handelsfoderung, Ruede Bellefontaine, 18, 1001 Lausanne, Switzerland.

◆ 日本에 世界最長터널

海底포함 總 54km

세계에서 가장 긴 것이 될 「터널」 공사가 71年 11月 14日 日本 「후카이도」의 「요시오카」에서 시작되었다.

「혼슈」와 「후카이도」를 연결할 이 세계최장의 「터널」은 총길이 54.2km로 이중 23.3km는 海底밑을 뚫고 가게 된다.

1977년까지 완공될 이 「터널」 공사는 총공사비가 2천억 「엔」(5억 5천 5백만 「달러」) 정도 소요되리라 하는데 이 「터널」이 뚫리면 「쓰가루」 해협을 건너 19시간 25분 걸리는 「혼슈」와 「후카이도」간의 교통이 5시간 50분으로 단축되리라 한다.

◆ 每月 第3日曜 「車없는 날」로

東京 주변 23個市

도쿄도(東京) 주변에 있는 23개시의 시장들은 71

年 10月 21日 오는 11월부터 매월제 3일요일을「차없는 날」로 정하기로 결정했다.

◆ 來 73年부터 國民車생산

商工部는 오는 73년부터 國民車를 생산하는 한편 이의 수요개발을 위해 세제 및 행정면에서의 지원조치를 강구한다는 방침을 세웠다.

당국자는 71年 10月 28日 자동차國産化계획에 따라 乘用車가 오는 72년까지는 완전國産화될 것이기 때문에 73년부터는 國民車를 개발할 계획이라고 밝히고 이차가 싼 값에 공급되도록 현재 30%인 승용차의 물품세를 내리고 道路國債첨가소화, 自立貯蓄등 현행의 自家用車 수요억제방침도 폐기하는 일련의 지원시책을 강구할 계획이라고 말했다.

현재 科學技術연구소는 이와같은 商工部의 계획에 따라 우리나라 실정에 맞는 國民車의 설계에 착수했다.

◆ 全國道路網 재정비

危險길 千4百 11개소

내무부는 71年 11月 8日 東萊萬化 고갯길 버스참사를 계기로 교통 건설등 관계부처와 합동으로 전국의 국도와 지방도로에 대한 안전진단을 이달말까지 실시키로 했다.

내무부는 노폭이 5미터 미만인 위험한 「커브」 길은 현주민의 자조사업으로 노폭을 확장하고 사고위험지역에 대한 방책 등 구조물설치와 안전표지 시설을 일제 점검보완키로 했다.

내무부는 이번 진단을 통해 위험도를 1·2·3급으로 구분, 1급위험도로는 연내에 보수를 끝내기로 했다. 치안국조사에 의하면 현재 전국의 위험도로 1천 4백 11개소 가운데 노폭을 확장해야 할 「커브」 길이 8백 67개소 방책 등 구조물을 설치해야 할 고갯길이 4백 11개소이다. 이밖에 당국의 예산관계로 방치된 위험교량이 2백 81개소이며 안전표지 시설이 필요한 곳이 5천 5백 37개소이다. 위험도로를 시도별로 보면 다음과 같다.

- ▲서울=27개소 ▲釜山=3개소 ▲京畿道=92개소
- ▲江原=1백 23개소 ▲忠北=47개소 ▲忠南=72개소
- ▲全北=98개소 ▲全南=1백 82개소 ▲慶北=2백 12개소
- ▲慶南=5백 55개소

◆ 14개 高速道 건설

國土綜合開發計劃에 의한 도로개발細部計劃은 현도 로길이 4萬 2百 44km를 오는 81년까지 5萬 5千 8百

92km로 늘리는데 일반國道는 현수준 8千 1百 23km를 유지한채 고속도로는 5百 51km에서 2千 6百 6km 일반도로는 현 3萬 1千 5百 70km에서 4萬 5千 1百 69km로 늘린다. 새로 건설될 14개고속도로로는 다음과 같다. ▲全州~順天=1百 89km(72~76·4차선) ▲原州~江陵=1百km(〃) ▲釜山~順天=1百 77km(〃) ▲東草~浦項=2百 80km(〃·2차선) ▲大邱~馬山=92km(〃) ▲原州~大邱=1百 62km(〃) ▲仁川~水原=51km(77~81·2차선) ▲原州~春川=1百 93km(〃) ▲天安~群山=1百 46km(〃) ▲木浦~順天=1百 41km(〃) ▲제천~淸州=1百 10km(〃) ▲서울~金泉=2百 20km(〃) ▲나주~강진=43km(〃) ▲浦項~慶州=40km(〃)

한편 工業開發기반확충을 위해 東南海岸臨海重化學工業벨트와 西海岸(京畿灣) 臨海工業園地가 새로 건설된다.

◆ 千4百萬臺째 幸運



西獨의 포크스바겐(國民車)이 1천 4백만臺째의 車를 70년도 미스월드인 에바 루베르 스테이어嬢에게 贈물하여 事業의 繁昌을 唄냈다.

◆ 輪禍배상 3億지불

美 女騎馬手에 史上최고

71年 24세된 미국의 여자기마수검 승마지도원인 마릴린 헤임양은 지난 1966년에 자동차사고로 중상을 입고 제기한 대정부 손해배상 청구소송에서 승소, 약 3억 7천 2백만원의 배상금을 받게 됨으로써 미국자동차 사고 손해배상사상 최고의 기록을 세웠다.

◆ 天然고무생산국

共同流通制度 設립에 합의

6개 天然고무생산국 대표사회담은 가격, 契約條件 기타 거래 관계 등의 조정을 위한 共同流通制度를 設립하기로 합의를 보고 자카르타에서 幕을 내렸다.

동 회담에 참가한 나라는 싱가포르, 말레이시아, 월남, 태국, 세일론 및 인도네시아 등 6개국으로 71年 8월에 자카르타에서 열릴 예정인 天然고무 생산국협회(ANPRC)의 제 3차총회를 위한 사전 준비회담이었다.

3일만에 결친 동 회의를 司會한 인도네시아의 K. Algama 씨는 회원국들이 필요조건을 인정하게 되면 流通制度는 실현될 수 있다고 말했다. 예를 들면 인도네시아는 아직도 독자적인 고무 거래 시장을 설립하지 않으면 안될 필요성을 가지고 있다. 이들 6개국은 현재 세계 천연고무생산의 85%를 차지하고 있다.

◆ 타이어再生方法

어떤 공장이든간에 특수모형속에서 미리 硬化한 고무로 타이어를 재생할 수 있게 됐다. 그렇게 재생된 타이어의 수명은 냉각 또는 그밖의 방법으로 제작된 「타이어」의 수명과 같다. 여러 제조업자가 제조한 이에 필요한 장비는 비교적 값이 싸며, 이 장비는 주로 한 두 개의 적당한 모형과 필요한 수의 특수모형으로 형성되어 있다. 그런데 이 특수모형을 보통 「핫·캡」 공장에 설치되는 그밖의 장비와 함께 사용되는 것이며 열처리 실은 필요하지 않다.

「타이어」의 被覆에다 「바핑」하는 일과 低溫 「시멘트」와 「쿠션·감」을 바르고 미리 硬化된 고무로 덮은 다음에 특수모형표면의 온도에 따라 1시간 10분 내지 1시간 40분간 적당한 모형 속에서 「타이어」를 硬化한다. 미리 硬化된 고무는 4가지 「사이즈」와 2가지 「디자인」으로 구할 수 있으며 825—29 내지 1100—24 「사이즈」의 「타이어」 용이다.

이 방법이 간단하고 투자액이 낮으며 제품의 수명이 길다는 장점이 있기 때문에 미리 硬化된 고무로 「타이어」를 재생할 수 있는 이 새방법의 인기가 높아가고 있다.

Harrelson Rubber Company Drawer1157, Asheboro, North Carolina 27203, U.S.A

◆ 프랑스 合成고무

70년도 수요규모 40萬 M/T

프랑스의 고무 需要規模는 1969년도에 304천톤에서 70년도에는 400천톤으로 증가하였으며, 총 수요규모 중 천연고무 수요량이 69년도에 115천톤, 70년도에는 152천톤을 점하고 있고 合成고무 수요량이 69년도에 225천톤, 70년도에는 248천톤을 차지하고 있다.

프랑스 고무소비량의 약 62% 정도가 합성고무로 代替되고 있으며, 최근 합성고무의 수요가 급격히 증대되어, 天然고무의 수요를 능가하고 있다.

이러한 합성고무의 수요증대는 타이어 제조업계에서 소비하는 합성고무의 수량이 증대되고 있음에 연유되고 있다.

세계적인 고무 消費趨勢 역시 천연고무보다는 합성

고무 위주로 轉換되어 가고 있으며, 합성고무가 65% 이상의 소비비중을 점하고 있다.

세계 고무 소비량은 8,500천톤으로 그중 5,500천톤이 합성고무로 충당되고 있다.

합성고무는 輸入自由品目으로 어떠한 輸入規制도 없으며, 수입관세는 從價稅 6.4%이다.

◆ 71년 上半期 對美 수출실적

分析 및 下半期 展望

Tire & Tube

① 대미 수출실적(단위 : \$, 1,000)

1969	1970	1970(1~6)	1971(1~6)	증감률(%)
202	607	262	519	98.0

[자료 : 상공부]

② 미국의 수입실적(단위 : \$1,000)

국 별	1969	1970	1970(1~4)	1971(1~4)	증감률(%)
스웨덴	1,850	1,841	755	691	-8.5
한 국	260	500	125	212	69.6
대 만	127	566	120	353	171.5
일 본	6,601	6,729	1,936	2,752	42.1
계	10,749	11,087	3,222	4,791	48.6

[자료 : U.S. Imports]

③ 상반기 수출증가 원인

가. 자전거의 수요 급증에 따른 자전거 타이어의 수요증가(자전거의 수요는 급년들어 성인들간에 건강을 이유로 급격히 증가하고 있으며 또한 Air Pollution 문제를 심각하게 여겨 일부에서는 자전거의 사용을 장려하고 있어 앞으로 자전거의 수요는 급증하리라 전망되고 있음. 따라서 현재 미국에는 자전거 타이어 생산이 전무하여 일본이 거의 전부를 공급하였으나 점차 한국에 시장을 잠식 당할 가능성이 많음)

④ 문제점 및 전망

가. 문제점
공급 능력 부족
나. 전 망
자전거의 수요는 급증이 예상되므로 자전거 타이어 및 튜브의 수요는 비례하여 증대되고 있어서 71년도 하반기 대미 수출은 크게 신장되리라 전망됨.

◆ 고무製品을 共販

大韓고무工業協同組合은 단체수의 계약 또는 일반업

찰방법에도 組合명의로서 製品을 납품, 組合員業體의 경제적지위향상을 꾀할 目的으로 共同販賣管理 및 運營要領을 제정, 오는 72년 1월부터 고무製品공동판매를 본격화할 계획이다.

이 계획에 따르면 지금까지 조합은 공동구매사업에만 치중, 生産製品판매를 소홀히 해왔으나 우선 재무부가 지정한 단체수의 계약 지정품목 11개중 ①신발製品 ②구두용고무장및 굵製品 ③벨트製品 ④고무「스폰지」製品 ⑤고무「호스」철도용「타이벨트」등 5개 제품업종별분과위원회를 구성했다 한다.

◆ 리비아타이어 및 튜브수입希望

● 상사명 : Arab African Agency

P.O. Box 14, Benghazi, Libya

수입희망 품목 : 건축용 철강재, 호박씨, 타이어 및 튜브, 기타 대 Libya 수출 가능 품목

● 상사명 : El Guarsha Trade Agency

P.O. Box 326, Benghazi, Libya

수입희망 품목 : 의류 및 신발류

비고 : 기타 한국상품의 대리상 역할도 희망하고 있음.

문의처 : KOTRA사업부 1 과 박종남(22-6218, 28-6983)

◆ 暴飲막개 通帳월급

蘇 自動車공장에 시험

노동자들의 음주 때문에 골치를 앓고 있는 蘇聯 정부는 앞으로 월급을 현금대신 저금통장으로 주어 월급 날 폭음하는 것을 막아 볼 계획.

소련공산당 기관지 프라우다는 새봉급제도를 우선 자동차 공장에서 실험해 본뒤 전국적으로 실시한다고.

◆ 醉한 運轉士 앉으면 自動車始動 안걸려

日本「혼다」자동차회사는 교통사고감소의 한 방안으로 술취한 사람이 운전석에 앉으면 자동차 발동이 걸리지 않는 장치를 발명했다.

이 기계는 숨결에 민감, 「알콜」성분의 숨결을 받으면 자동차발동「엔진」을 끄도록 되어 있어 취중운전이 불가능하다는 것.

◆ 美, 蘇에 施設수출, トラック工場에 5 億弗

美國은 71年 11月 18日 蘇聯카마江河변에 세워질 소련의 새로운 トラック工場 건설을 위해 5억 2천 8백만 달러의 施設 및 技術수출을 승인했다.

◆ 서울의 名物 수출실적탑 새로 製作

우리나라 國寶 1호인 南大門 옆에 위치한 KOTRA

屋上에 설치된 輸出實績塔은 이번에 그 모습을 새로이 단장하여 첫 선을 보이고 있다.

동 탑은 우리나라의 연중 수출목표 및 當日까지의 수출 累計를 매일매일 국민에게 알림으로써 輸出意慾 및 수출관심도를 높이기 위하여 만들어진 것으로서, 지난 1968년 제작된 이래 남대문 및 서울역을 왕래하는 수많은 人波의 시선을 끌었고 특히 매년 연말이면 수출목표 달성 여부를 예타게 기다리는 국민의 耳目를 집중시킴으로써 서울 장안의 명물로 登場하였던 것이다.

지난 71년도에 수출목표 \$ 13.5억을 초과달성하여 61년이후 매년 驚異의인 수출 伸張率를 기록하였는데 특히 금년도는 우리나라의 제 3차 경제개발 5개년계획의 첫째인 만큼 금년의 수출목표 \$ 17.5억 달성여부가 갖는 意義는 자못 크다고 할 수 있겠다.



□ 높이 14.5m, 넓이 3.7m의 巨大한 모습으로 새로이 단장된 수출실적탑 □

◆ 72년도 수출목표 책정

昨年 12月 20日 하오 상공부 당국자에 의하면 72년도 수출목표액을 17.5억불로 책정하여 이를 다음 청와대 확대회의에 보고하기로 했다 한다. 상공부 당국에서는 이미 잠정적으로 72년도 수출목표를 16.8억불로 책정한 바 있었으나, 미국의 수입 10% 부가세 철폐와, 日本의 Yen 화 절상, 유럽제국의 화폐 강세국의 평가 절상에 따라 수출전망의 호전이 예상되어 이와 같이 증액 책정한 것이라 한다. 그리고 72年度 新製타이어수출목표는 \$ 1,200萬이며 그中 自動車타이어는 \$ 400萬이다.

◆ 1972年은 世界 圖書의 해

UNESCO가 1970. 11. 제 16次 總會에서 決定.