

육계 및 계란의

시장 정보 활동

설 인 준

(농업경영연구소)

1. 시장정보활동(市場情報活動)의 필요성

최근 수년간 양계산업은 생산과 소비의 양면에 걸쳐 괄목할만한 진전을 보였다. 방사(放飼)에 의존하던 소규모 부업적인 양계로 부터 대규모 전업적인 양계로 그리고 자금자족적인 단계로 부터 판매를 위한 상업지향적인 양계로 그 면모를 서서히 바꾸어 왔으며 소비면에 있어서도 가격이 타 육류에 비해 상대적으로 저렴한 계육에 대한 수요가 현저하게 증가되었다.

양계업자들이 소득의 극대화를 궁극의 목표로 하여 상품을 생산하는 한 생산문제는 물론 시장문제(특히 가격) 또한 중요한 관심사가 아닐 수 없다. 왜냐하면 그들이 수취할 수 있는 가격수준은 생산량과 더불어 소득의 크기를 결정하여 주기 때문이다. 그런데 오늘날 육계와 계란의 시장가격은 심한 계절성을 지닌데다가 무수한 중소양계업자들에 의한 무질서한 개별출하로 인하여 그 가격은 격심하게 변동하고 있어 생산자들은 항상 불안정한 시황(市況) 속에서 생산을 계속하지 않으면 안될 실정에 놓여 있다. 1971년 중 육계(수탉) 1수당 최고 농가판매가격은 6월의 610원인데 비하여 최저가격은 12월의 545원으로서 가격진폭(價格振幅)은 약 12%였으며 계란의 경우는, 10월이 최저가격으로서 10개당 평균 농가판매가격은 129원인데 비하여 최저가격은 4월의 111원으로 진폭은 약 16%였다(표 1참조).

그러므로 양계업자들이 생산을 착수하기 이전에 수취할 수 있는 가격수준을 예측할 수 있으면 생산계획수립에 큰 도움이 될 수 있을 것이고 생산자가 육계와 계란을 판매하기 전에 수취

[표 1] 육계 및 계란 월별 농가판매가격 1971년

월 별	육 계 (수탉 1수당)	계 란 (중품10개당)
1	550원	117원
2	561	113
3	550	111
4	583	114
5	596	120
6	610	116
7	583	112
8	561	119
9	575	126
10	552	129
11	550	123
12	545	120
평균	568	118

자료 : 농협중앙회, 농협조사월보, 1972

할 수 있는 정확한 가격수준을 알 수 있다면 중간상인과의 거래시에 보다 강한 위치에 서서 거래에 입할 수 있게 되어 중간상인들의 가격조작에 의한 부당한 이윤취득을 사전에 방지할 수 있게 될 것이다.

육계와 계란시장이 완전경쟁상태에 놓여 있으면 모든 사람이 시장에 대한 완전한 지식을 가지게 되고 일물일가(一物一價)가 형성되어 생산물에 대한 적정한 가격을 보장받을 수 있을 것이나 그러한 시장상태는 현실사회에서 실현 불가능한 것이다. 그러므로 생산자와 중간상인들은 불완전경쟁상태하에서 형성되는 가격 및 시장 정보 입수에 부단한 노력을 기울이지 않으면 안 되는 것이다. 오늘날 불완전경쟁상태 하에서 상품을 거래할 때 시장조건에 대한 정확하고 고도의 시사성을 지닌 여러가지 시장정보를 여하히

입수하느냐 하는 문제는 바로 그 기업이 경쟁에서 승리할 수 있느냐 하는 문제와 직결된다고 볼 수 있다.

2. 시장정보란?

시장정보는 시장조건에 관한 많은 종류의 자료를 수집(蒐集)·분석(分析)·배포(配布)하는 기능이다. 즉 육계 및 계란에 관한 가격, 유통량, 품질조건, 유통비용 및 최근의 정책동향 등의 기초자료를 광범위하게 수집하여 이를 집계·분석한 다음 양계업자는 물론 중간상인, 소비자, 정부의 정책수립자 및 기타 관계인들에게 적시(適時)에 정확하게 전달하여 그들의 생산과 판매계획 수립에 필요한 의사결정에 도움을 주고자 하는 것이다. 여러가지 정보중에서 가격정보가 가장 중요한 비중을 차지하고 있는데 가격정보는 농장가격, 도매가격, 소매가격으로 다시 나누어진다. 그리고 유통량에 관한 정보는 반입량, 반출량, 거래규모, 재고량 및 지역간 이동량 등으로 세분된다.

시장정보는 ① 정보원(情報源) ② 정보내용 ③ 전달수단 ④ 수신자 ⑤ 반응으로 구성되며 만약 정보활동이 수집으로 부터 배포에 이르기까지 전과정을 통해서 성공적으로 수행된다면 양계업자가 어느정도(규모)의 양계를 언제 착수할 것인가에 대한 생산계획 수립에 좋은 지침이 될 수 있을 것이고 양계업자와 중간상인들에게는 그들이 상품을 언제, 어디서, 누구에게 어느 정도의 량을 판매할 것인가에 대한 판매계획 수립에 또한 큰 도움을 주게 될 것이다. 뿐만 아니라 정부의 정책수립에는 유용한 기초자료로서 그들의 단기 및 장기 정책수립에 필요한 지식을 부여할 수 있게된다. 이러한 정보활동이 효율적으로 운용되려면 정보내용이 새로워야 하고 풍부해야 하며 정확성을 지녀야 하고 정보를 필요로 하는 사람들에게 사용시기에 알맞게 전달되어 그들이 정보에 의거 정확한 의사결정을 내릴 수 있도록 되어야 한다. 더우기 정보사업이 보다 성공적으로 운용되기 위해서는 여타의 시장기능 즉 수송, 저장, 포장 등이 아울러 적절하게 실시 되어야 하고 특히 육계와 계란에 대한 과학적인 규격과 등급구분이 선행되어야 한다.

육계와 계란에 대한 평가기준 즉 단위통일의 문제는 공정하고 효율적인 거래를 조성하는데 있어 가장 중요시되어야 할 과제인 것이다. 발표된 가격보다 실제 거래되는 등급기준에 의거하지 않을 경우 그 정보는 이용자에게 별반 도움이 되지 않고 오히려 시장 사정에 밝은 중간상인들에게 「눈속임 거래」를 가능케 하여 과다한 마진을 취득할 수 있는 기회를 부여하는 결과로 될 것이다.

3. 시장정보 활동의 현황

양계업자들은 중간상인들에 비해 시황에 밝지 못하여 시장활동에 대한 적응력이 취약하기 때문에 상인과의 거래관계에서 항상 불리한 입장에 놓이게 된다. 그러므로 이들 생산자가 의사결정에 직접 이용할 수 있는 유용한 정보를 신속 정확하게 전달할 수 있는 정보체제의 확립이 시급하며 이러한 정보사업은 사업자체가 지닌 성질상 국가의 강력한 지원이 요망된다. 우리나라에서 현재 실시되고 있는 육계 및 계란시장 정보사업은 국가 기관과 공공단체에 의해서 주로 담당 수행되고 있다(표 2와 3 참조).

농협중앙회에서는 물가지수 산정을 목적으로 육계 및 계란농가판매가격을 매월 정기적으로 전국 69개 지역을 대상으로 하여 수집하고 있으나 육계의 경우 암·수별 수당 평균가격만을, 그리고 계란의 경우는 중품 10개당 평균가격만을 취급하였고 수집에서 배포에 이르기까지 약 2~3개월이 소요되어 정보로서의 시사성이 저하되어 직접 이용하는데 있어 많은 불편을 줄 뿐만 아니라 배포수단을 월보에 의존하고 있어 양계업자가 직접 입수할 수 없는 실정이다.

농촌지도소에서는 계란 농가판매가격을 군 단위로 장날마다 조사하여 인근 군 농촌지도소와 농촌진흥청에 우편으로 통보하여 농촌지도사로 하여금 양계농가에 주지케 하고 있으나 운영에 문제점이 많아 실효를 거두지 못하고 있다.

상공회의소와 일간경제신문사에서는 서울 및 부산 등 주요도시를 대상으로 하여 계란과 계육에 대한 도매가격을 수집하여 주로 일간신문에 의거 당일 발표하고 있으며 한국은행과 경제기획원에서는 물가지수산정을 목적으로 전국 주요 도시로 부터 계란 도매가격과 소매가격을 각각

[표 2] 육계 가격정보 담당기관별 취급내용, 1972년 10월 현재

담당기관	정보내용	단위 또는 기준	수집범위	배포수단	수집에서 배포까지 소요기간
농협중앙회	월별농가판매가격	암·수별수당	전국69개지역	월보	2개월
한국은행	월별도매가격	제래종, 암탉수당	전국11개도시	월보	1개월
산업경제신문사	일별도매가격	하이부조정육kg당	서울, 부산	일간신문	당일

[표 3] 계란 가격정보 담당기관별 취급내용, 1972년 10월 현재

담당기관	정보내용	단위 또는 기준	수집범위	배포수단	수집에서 배포까지 소요기간	
농협중앙회	월별농가판매가격 월별도매가격	중 품	10개당	전국 69개지역	월보	2개월
			10개당	전국 5개도시	월보	1개월
농촌지도소	농가판매가격		10개당	각 군	우편엽서	5일
한국은행	월별도매가격	중 품	10개당	전국 14개도시	월보	1개월
경제기획원	월별소매가격	흰색상품	10개당	전국 9개도시	월보	1개월
상공회의소	일별도매가격	상 품	10개당	전국 6개도시	라디오및일간신문	당일
서울경제신문사	일별도매가격	특 대	100개당	서울, 부산	일간신문	당일
산업경제신문사	일별도매가격	상 품	10개당	서울, 부산	일간신문	당일

수집하고 있으나 이것 역시 배포수단을 월보에 의존하고 있으며 수집에서 배포에 이르기까지 약 1개월이 소요되고 있다.

한국가금협회에서는 서울근교에 위치한 대규모 양계농장을 대상으로 하여 계란농장판매가격을 종량에 의거 특란, 대란, 중란, 소란으로 세분하여 수집한 후 월중가격을 3일 간격으로 구분 발표하고 있으며(표 4참조) 육계의 경우도 아래와 같이 전용종, 세미종, 도계품으로 구분하여 역시 월중가격을 3일 간격으로 제충화하여 발표하고 있다.

[표 4] 계란 등급별 종량규격, 한국가금협회

등급	종량범위(1개당)
특란	62g 이상
대란	61~55g
중란	54~50g
소란	49~45g

자료: 한국가금협회, 월간양계, 1972년 9월

육계 { 전용종 } 농장판매가격
 { 세미종 } <가정용> 도계장 판매가격
 { 도계품 } <구이용>

가금협회에서는 가격정보의 배포수단을 「월간

양계」잡지에 의존하고 있어 수집에서 배포에 이르기까지 약 1개월이 소요되고 있으나 잡지를 구독하는 소수의 양계업자들에게는 직접 이용이 가능하고 육계 및 계란시세에 관한 단기전망도 개괄적이거나 제시하고 있어 생산자의 의사결정에 다소나마 도움을 줄 수 있을 것으로 생각된다.

종합적으로 보아 현행의 우리나라 육계 및 계란 시장정보활동은 그 내용이나 배포수단 그리고 소요시기로 보아 대부분의 생산자가 그들의 생산과 판매의사 결정에 직접 이용할 수 있도록 되어 있지 않을 뿐만 아니라 대부분의 양계업자들은 이들 정보이용에 대한 지식수준이 낮아 이용상에 많은 난점이 있다.

따라서 대부분의 양계업자는 판매가격을 비롯한 여러가지 필요한 정보를 읍내 5일시장이나 인근 중소도시 또는 농장을 방문하는 수집상인으로부터 직접 청취하게 되는데 이 경우 중간상인들은 거래에 있어 생산자와 의사가 상반된 위치에 놓여 있기 때문에 결과적으로 생산자 수취가격 형성에 불리한 영향을 미치고 있음에 틀림없을 것이다. 양계업자와 직접 접촉하는 이들 상인들은 다시 그들의 정보를 상위의 상인으로부터 구두로 입수하기 때문에 정보의 전달과정

에서 그 내용이 왜곡(歪曲)될 가능성이 크고 또
 전문적인 바와같이 가격정보가 일정한 등급기준에
 의거한 것이 아니기 때문에 판매자는 항상 불리
 한 입장에 서서 거래에 임하지 않을 수 없는 실
 정이다.

4. 결 론

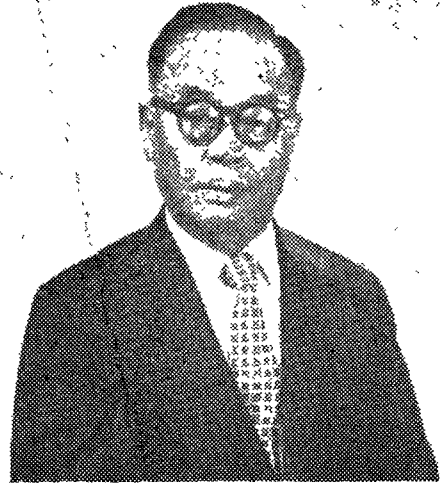
육계 및 계란에 관한 시장정보를 수집·분석
 ·배포하는 활동이 극히 미약하기 때문에 양계
 업자는 물론 중간상인들의 시장활동이 극히 제
 한되어 비합리적인 유통으로 일관되고 있다. 더
 우기 시황에 어두운 대다수의 영세한 생산자들
 의 경우 그들의 생산과 판매계획 수립에 필요한
 시장정보를 이해관계가 상반된 중간 상인들의
 구두정보(口頭情報)에 전적으로 의존하고 있는
 실정이다.

따라서 정부에서는 주요 지역별로 육계 및 계
 란 시세를 정확하게 파악하여 이를 생산자와 중
 간상인들에게 적시에 통보할 수 있는 시장정보
 담당기구를 설치하여야 할 것이며 보다 효율적
 이며 항구적인 정보체제의 확립을 위해서 육계
 및 계란 시장정보 사업은 다른 주요 농산물의
 시장정보 사업과 동시에 수행될 수 있도록 합이
 좋을 것이다. 그러나 여기에는 많은 예산과 광
 범위한 조직을 필요로 한다. 그러므로 우선 시
 급한대로 정부는 한국가금협회로 하여금 대규모
 양계농장만을 대상으로 현행의 정보 수집범위를
 전국적으로 확대하여 최소한 1주일 간격으로 필
 요한 정보를 광범위하게 수집·분석·배포할 수
 있도록 적극 지원하는 방법이 모색되어야 할 것
 이다.

육계 및 계란 생산자는 물론 중간상인과 정책
 집행가들이 의사결정을 내리는데 도움이 될 수
 있는 시장정보체제의 발달은 유통체제의 발전에
 크게 기여할 수 있을 뿐만아니라 생산자들의 이
 익증진에 이바지 하게 될 것이다.



<표지설명>



윤 상 원

<가금협회 초대회장>

<학력 및 경력>

- 1933. 6 미국 텍사스 농과대학축산학과졸업
- 1934. 6 동대학원에서 M.S(석사)학위 받음
- 1934. 9 송도 보통고등학교 교원 피임
- 1943. 4 조선 총독부 축산과 근무
- 1945. 10 미군정청 농림부 축산과장 피임
- 1951. 8 국제연합 민사원조처 농업경제판
피임
- 1954. 3 한국 축산협동조합 연합회회장 피선
- 1954. 6 서울대학교 농과대학교수 피임
- 1961. 2 서울대학교 농과대학장 피선
- 1961. 3 교육 임시 특례법으로 정년퇴직
- 1962. 8 식산포장 수여받음
- 1962. 12 한국가금협회장 피선
- 1963. 국립 제주목장장 피임
- 1964. 축산학회회장 피선
- 1965. 건국대학교 축산대학장 피임
- 1966. 축산경영연구소장 피선
- 1968. 학술원 중신회원 피선
- 1971 12 건국대 축산대학장 정년퇴직
현재 건국대학교 축산대학 명예교수