

한강유역(암사동, 대심리, 혼암리)의 석기출토지의 식물상 조사

이 영 노
(이화여자대학교 문리과대학 생물학과)

An Investigation of Flora on Archaeological Districts of Han River Side, Amsadong, Daeshimli and Hunbaukol

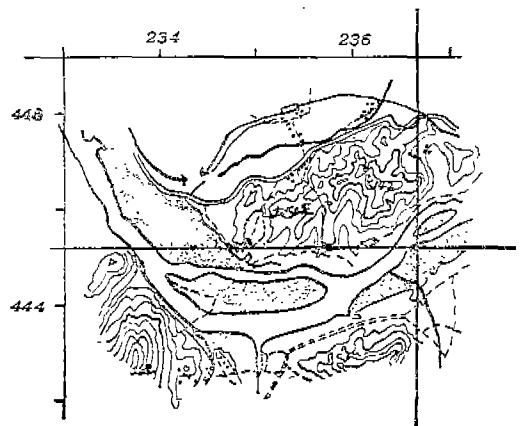
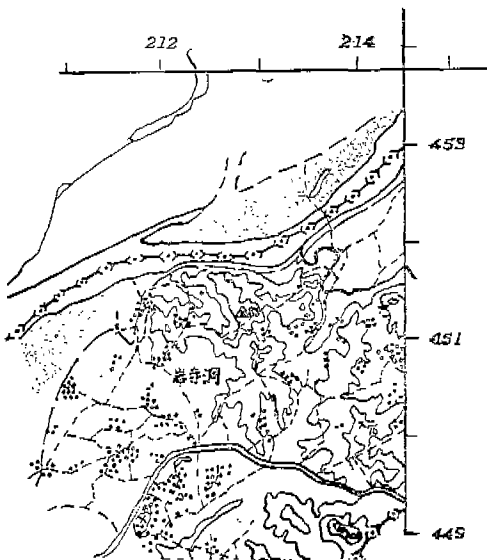
LEE, Yong No
(Dept. of Biol., Coll. of Lib. Arts & Sci., Ewha Womans Univ.)

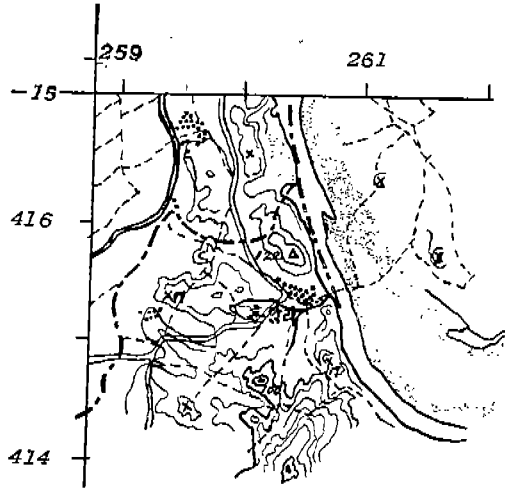
제 1 장 서 론

근년에 와서 한강유역에서 석기가 나오고 있는 것들이 조사되어 알려지고 있다(김원용) 이런 곳의 식물상이 어떻게 되어 있는가 하는 보고가 과거에 우리나라에서는 없는 것으로 알고 있다.

과거에 먹고 살던 식물들이 땅속에 파묻혀 있던 것이 나오고 있는 것은 우리나라에서도 여러 곳에서 알려지고 있다.

본 조사는 한강유역인 서울 워커힐 건너편에 있는 암사동, 국수역에서 2km가량 떨어진 곳에 있는 대심리와 여주에서 12km가량 떨어진 혼암리(혼바위골) 부근들의 각 1평방km내의 식물상을 조사한 것이다(약도참조). 끝으로 본조사에 적극적으로와주신 오용자 박사님께 감사하는 바입니다.





<Hunbau kol>

제 2 장 조 사 방 법

암사동, 대심리와 혼바위골을 각각 1평방km내 1평방구결초, 산국, 탐의장풀등을 이식하여 열색체의 식물을 채집하고 기록하여 목록을 작성하고 한 수의 조사도 하여 보았다.

제 3 장 결 과

본 조사연구에서 조사된 식물은 84과 419종으로서 다음과 같은 목록으로 제시된다.

	혼바위골	대심리	암사동
Equisetaceae 속새과			
<i>Equisetum arvense</i> Linne 쇠뜨기	+	+	+
<i>E. ramosissimum</i> Desfontaines var. <i>japonicum</i> Mirde 개속새	+	+	
Salviniaceae 생이가래과			
<i>Salvinia natans</i> Allioni 생이가래	+	+	+
Lycopodiaceae 석송과			
<i>Selaginella pouzoliana</i> (Gaudichaud) Spring 부처손	+		
Onocleaceae 야산고비과			
<i>Onoclea sensibilis</i> Linnaeus 야산고비	+		+
Polypodiaceae 고사리과			
<i>Asplenium incisum</i> Thunberg 꼬리고사리		+	+
<i>A. nipponicum</i> (Mcttenius) Hance 개고사리		+	
<i>Athyrium yokoscense</i> H. Christ 뱀고사리	+		
<i>Camptosorus sibiricus</i> Ruprecht 거미일엽초	+		

<i>Crypsinus hastatus</i> (Thunberg) Copeland	고란초	+		
<i>Pteridium aquilinum</i> (Linne) Kuhn var. <i>japonicum</i> Nakai	고사리	+	+	
<i>Pyrrosia tetiologa</i> Ching	에기석위	+		
<i>Thelypteris japonica</i> Ching	지녀고사리	+		

Pinaceae 소나무과

<i>Juniperus chinensis</i> Linne	향나무			+
<i>J. rigida</i> Siebold & Zuccarini	노간주나무		+	
<i>Larix kaempferi</i> Sargent	낙엽송	+		+
<i>Pinus densiflora</i> Siebold & Zuccarini	소나무	+	+	+
<i>P. rigida</i> Mill.	리기다소나무	+	+	+

Alismataceae

<i>Sagittaria aginashi</i> Makino	브풀			+
-----------------------------------	----	--	--	---

Potamogetonaceae 가래과

<i>Potamogeton franchetii</i> Bennett et Baagae	가래			+
---	----	--	--	---

Poaceae 포아풀과

<i>Agropyron ciliare</i> Franchet	속털개밀	+	+	+
<i>A. yezoense</i> Honda	자주개밀	+	+	+
<i>Agrostis alba</i> L.			+	+
<i>A. Clavata</i> Trin. var. <i>mukabo</i> Ohwi	겨이삭		+	
<i>Alopecurus aequalis</i> Sobol.	늪새풀	+	+	+
<i>Arthraxon hispidus</i> (Thunb.) Makaino	조개풀		+	+
<i>Arundinella hirta</i> Tanaka	털새	+	+	+
<i>Beckmannia syzigachne</i> (Steud.) Fernald	개피	+	+	+
<i>Bothriochloa ischaemum</i> (Linn.) Keng	바랭이새	+	+	
<i>Bromus japonicus</i> Houttuyn	참새귀리	+	+	+
<i>Calamagrostis arundinacea</i> (L.) Roth	새풀	+		+
<i>C. epigeios</i> (Linn.) Roth	산조풀	+	+	+
<i>C. langsдорffii</i> Trinius	산새풀	+	+	+
<i>Capillipedium assimile</i> (Steud.) A. Camus	나도기름새		+	
<i>Cleistogenes hackelii</i> (Honda) Honda	대새풀	+	+	+
<i>Cymbopogon toritilis</i> (Presl.) Hitchc. var. <i>geringii</i> (Steud.) Honda-mazz	개솔새	+	+	+
<i>Digitaria sanguinalis</i> (Linn.) Scopoli	바랭이	+	+	+
<i>D. violascens</i> Link		+	+	+
<i>Echinochloa crusgalli</i> (Linn.) Beauv. var. <i>crusgalli</i>	들피	+	+	+
<i>E. crusgalli</i> (Linn.) Beauv var. <i>frumentacea</i> (Roxb) Wight	피	+	+	+
<i>Elusine indica</i> (Linn.) Gaertn	왕바랭이	+	+	+
<i>Eragrostis ferruginea</i> (Thunb.) Reauv	그렁	+	+	+
<i>E. multisaulis</i> Steud	비노리	+	+	+
<i>Festuca Ovina</i> Linn.	김외털	+	+	+
<i>Hordeum vulgare</i> Linn.	쌀보리	+	+	+
<i>Imperata cylindrica</i> (L.) Beauv var. <i>koenigii</i> (Retz.) Durand & Sunitz	띠	+	+	+
<i>Isachne globosa</i> O. Kuntze	기장대풀	+	+	+

<i>Koeleria cristata</i> (Linn.) Pers 도랑이피	+	+	+
<i>Leersia oryzoides</i> (Linn.) Swartz 겨풀	+	+	+
<i>Miscanthus sacchariflorus</i> (Maxim.) Hackel 물억새	+	+	+
<i>M. sinensis</i> var. <i>purpurascens</i> Rendle 억새	+	+	+
<i>Oryza sativa</i> Linn. 벼	+	+	+
<i>Paspalum thunbergii</i> Kunth	+	+	+
<i>Pennisetum alopecuroides</i> (Linn.) Spreng 수그렁	+	+	+
<i>Phacelurus angustifolia</i> Nakai 쇠치기풀	+	+	+
<i>Phragmites communis</i> Trin 갈대			+
<i>P. japonica</i> Steud 달뿌리풀	+	+	+
<i>Poa sphondylodes</i> Trin. ex Bunge 포아풀	+	+	+
<i>Saccharum officinarum</i> Linn. 단수수			+
<i>Schizachyrium brevifolium</i> (Swartz) Nees ex Busc 쇠들	+	+	+
<i>Setaria glauca</i> Beauver 금강아지풀	+	+	+
<i>Setaria italica</i> (Linn.) Beauv. 큰조플	+	+	+
<i>S. viridis</i> (Linn.) Beauv. 강아지풀	+	+	+
<i>Spodiopogon sibiricus</i> Trin. 큰기류새		+	+
<i>Sporobolus japonicus</i> (Steud.) Maxim. 나드잔디		+	+
<i>Themeda japonica</i> (Willdenow) Tanaka 솔새	+	+	+
<i>Trisetum bifidum</i> (Thunb.) Ohwi 잡자리피		+	+
<i>Triticum aestivum</i> Linn. 밀	+	+	+
<i>Zea mays</i> Linn. 옥수수	+	+	+
<i>Zizania caudiflora</i> (Truz. ex Trin) Hand-Mazz 줄불		+	+
<i>Zoysis japonica</i> Steud. 잔디	+	+	+

Cyperaceae 사초과

<i>Carex biwensis</i> Franchet 솔일사초		+	+
<i>C. bostrichostigma</i> Maximowicz 길뚝사초		+	+
<i>C. cinerascens</i> Kuekenthal 회색사초		+	+
<i>C. humilis</i> Leyss. var. <i>nana</i> (Lev. et van.) Ohwi 그늘사초	+	+	
<i>C. laevissima</i> Nakai 좁팽이사초		+	
<i>Carex lanceolata</i> Boott 산거울(김위털)		+	+
<i>C. leiorhyncha</i> C. A. Meyer 산팽이사초		+	+
<i>C. neurocarpa</i> Maximowicz 팽이사초		+	+
<i>C. maackii</i> Maximowicz 타래사초		+	+
<i>C. onoei</i> Franchet et Savatier 바늘사초		+	+
<i>C. pumila</i> Thunberg 줄보리사초	+	+	+
<i>Cyperus amuricus</i> Max. 방동산이	+	+	+
<i>C. difformis</i> Linne 알방동산이	+	+	+
<i>C. glomeratus</i> Linne 물방동산이		+	+
<i>C. sanguinolentus</i> Vahl 방동산이대가디	+	+	+
<i>Fimbristylis dichotoma</i> Vahl 하늘직이		+	+
<i>Scirpus jaluanus</i> Nakai 솔방울고랭이	+		
<i>Scirpus takernaemontani</i> Gmelin 큰고랭이	+		
<i>S. wichurai</i> Boeck. var. <i>nipponicus</i> Nakai 방울고랭이	+	+	+

<i>Scirpus triqueteter</i> Linne	세모코랭이	+	+	+
Lemnaceae 개구리밥과				
<i>Lemna paucicostata</i> Hegelmater	좁개구리밥		+	+
<i>Spirodela polyrhiza</i> (L.) Schleiden	개구리밥		+	+
Commelinaceae 닭이장풀과				
<i>Aneilema japonicum</i> (Thunberg) Kunth	사마귀풀	+	+	+
<i>Commelina communis</i> Linn.	닭이장풀	+	+	+
<i>C. communis</i> Linn. var. <i>angustifolia</i> Nakai	좁닭이장풀		+	+
Pontederiaceae				
<i>Monochoria korsakowii</i> Regel et Maack	물옥잠		+	+
Juncaceae 곶풀과				
<i>Juncus effusus</i> L. var. <i>decipiens</i> Buchen	곶풀	+	+	+
<i>J. leschenaultii</i> J. Gay	참비녀곶풀	+	+	
<i>Luzula capitata</i> (Miquel) Nakai	평의밥	+	+	+
Liliaceae 백합과				
<i>Allium fistulosum</i> Linn.	파	+	+	+
<i>A. monanthum</i> Maximowicz	달배	+	+	+
<i>A. sacculiferum</i> Maximowicz	참산부추	+	+	+
<i>Convallaria keiskei</i> Miquel	은방울꽃	+	+	+
<i>Disporum smilacinum</i> A. Gray	에기나리		+	+
<i>Hemerocallis aurantiaca</i> Baker	월추리	+	+	+
<i>H. dumortierii</i> Morren	각씨월추리	+		
<i>Liriope spicata</i> Lour.	개배문둥	+	+	+
<i>Scilla scilloides</i> (Lindl) Druce	무릇	+	+	+
<i>Smilax nipponica</i> Miquel	밀나물	+	+	+
<i>S. oldhami</i> Miquel	선밀나물	+	+	+
<i>Tulipa edulis</i> (Miq.) Bak.	물구	+		
Dioscoreaceae 마과				
<i>Dioscorea batatas</i> Decaisne	마	+	+	+
Iridaceae 붓꽃과				
<i>Belamcanda chinensis</i> (L.) DC.	혈부채	+	+	+
<i>Iris ensata</i> Thunb. var. <i>spontanea</i> (Makino) Nakai	꽃창포	+	+	+
<i>I. nertschinskia</i> Loddiges	붓꽃		+	+
Orchidaceae 난초과				
<i>Tulotis ussuriensis</i> (Regel) Hara	색기살자리난초	+		
<i>Spiranthes sinensis</i> (Pers) Ames	타래난초	+	+	+
Salicaceae 버드나무과				
<i>Populus davidiana</i> Dode	사시나무	+	+	

<i>populus nigra</i> Linne var. <i>italica</i> Du Roi 삼각흑양(양버들)=포플라	+	+	+
<i>Salix babylonica</i> Linne 수양버들	+	+	+
<i>S. gracilistyla</i> Miquel 갯버들	+	+	+
<i>S. koreensis</i> Anderson 버드나무	+	+	
<i>S. koriyanagi</i> Kitamura 키버들	+	+	+
<i>S. rorida</i> Lacksch. var. <i>roridaeformis</i> (Nakai) Ohwi 좁분버들	+		
<i>S. hallaisanensis</i> Leveille var. <i>orbicularis</i> Nakai 호랑버들		+	+

Betulaceae 자작나무과

<i>Alnus hirsuta</i> Turcz. var. <i>sibirica</i> (Fisher) C. K. Schn. 산오리나무	+	+	+
<i>A. japonica</i> Steudel 오리나무	+	+	+
<i>Betula platyphylla</i> Sukatchev var. <i>latifolia</i> (Regel) Nakai 자작나무		+	
<i>Corylus heterophylla</i> Fischer var. <i>japonica</i> Koidzumi 개암나무	+	+	+

Fagaceae 참나무과

<i>Castanea crenata</i> Sieb. & Zucc. 밤나무	+	+	+
<i>Quercus acutissima</i> Carruthers var. <i>septentrionalis</i> Liou. 참나무	+	+	+
<i>Q. aliena</i> Blume 갈참나무	+	+	+
<i>Q. dentata</i> Thunb. 떡갈나무	+	+	+
<i>Q. mongolica</i> Fischer 신갈나무	+	+	+
<i>Q. serrata</i> Thunberg 졸참나무	+	+	+
<i>Q. variabilis</i> Blume 굴참나무	+	+	+

Ulmaceae 느릅나무과

<i>Hemipteria davidii</i> (Hance) Planchon 시무나무	+	+	+
<i>Zelkova serrata</i> (Thunberg) Makino 느티나무	+	+	+

Moraceae 뽕나무과

<i>Cannabis sativus</i> Linne 삼			+
<i>Cudrania tricuspidata</i> Bureau 구지뽕나무		+	
<i>Morus alba</i> Linne 뽕나무	+	+	+
<i>Humulus japonicus</i> Siebold & Zuccarini 한삼덩굴	+	+	+

Urticaceae 켜기풀과

<i>Boehmeria spicata</i> Thunberg 풀개입나무		+	+
<i>Pilea peploides</i> Hooker et Arnott 물통이	+	+	+

Santalaceae 단향과

<i>Thesium chinense</i> Turczaninow 제비꽃(하고초)	+	+	+
--	---	---	---

Polygonaceae 마디풀과

<i>Amblygonum orientale</i> Nakai 노인장대	+	+	+
<i>Bilderdykia convolvulus</i> (Linne) Dumortier 나도랍의덩굴		+	+
<i>Fagopyrum sagittatum</i> Gilibert 보릿	+	+	+
<i>Polygonum hydropiper</i> Linn. 벼풀여뀌	+	+	+
<i>P. longisetum</i> De Bruyn form. <i>albiflorum</i> (Makino) Ohwi 흰개여뀌	+	+	+

<i>Polygonum longisetum</i> de Bruyn	개여뀌	+	+	+
<i>P. lapathifolium</i> Linn.	큰개여뀌	+	+	+
<i>P. perfoliata</i> Linn.	머느리베짚		+	+
<i>P. sagittata</i> H. Cross var. <i>aetivum</i> Masamune	뽕미꾸리낙시	+	+	+
<i>P. senticosum</i> (Meisner) Franch. et Savat	머느리딜셋개	+	+	+
<i>P. aviculare</i> Linne	마디풀	+	+	+
<i>P. filiforme</i> Thunb.	이삭여뀌	+	+	+
<i>P. pubescens</i> Blume	바보여뀌	+	+	+
<i>P. thunbergii</i> Sieb. et Zucc.	코마리	+	+	+
<i>P. viscoferum</i> Makino	끈끈이여뀌	+	+	+
<i>Rumex japonicus</i> Houtuyn	참소리쟁이	+	+	+
Chenopodiaceae 명아주과				
<i>Chenopodium album</i> Linn. var. <i>centrorubrum</i> Makino	명아주	+	+	+
<i>Corispermum puberulum</i> Iljin var. <i>lissocarpum</i> Kitagawa	장다리나물		+	+
<i>Kochia scoparia</i> Schrader	뽕싸리	+	+	+
Amarantaceae 비름과				
<i>Achyranthes japonica</i> (Miquel) Nakai	쇠무릅(우쉴)	+	+	+
<i>Amaranthus mangostanus</i> Linne	비름	+	+	+
Phytolaccaceae 상륙과				
<i>Phytolacca esculenta</i> Van Houttuyn	자리공	+	+	
Portulacaceae 쇠비름과				
<i>Portulaca oleracea</i> Linne	쇠비름	+	+	+
Caryophyllaceae 석죽과				
<i>Arenaria serpyllifolia</i> Linn.	벼룩이자리	+	+	+
<i>Cerastium caespitosum</i> Gilib. var. <i>ianthes</i> (Williams) Hera	점나도나물	+	+	+
<i>Dianthus chinensis</i> Linnaeus	패랭이꽃	+	+	+
<i>D. superbus</i> Linne var. <i>longicalycinus</i> (Maxim.) Williams	술패랭이꽃	+	+	+
<i>Melandrium firmum</i> (Siebold & Zuccarini) Rohrbach	장구채	+	+	+
<i>Stellaria aquatica</i> Scopoli	쇠별꽃	+	+	+
<i>S. medica</i> Vill	별꽃	+	+	+
<i>S. alsine</i> Grimm. var. <i>undulata</i> (Thunb.) Ohwi	벼룩나물	+	+	+
Ranunculaceae 미나리아재비과				
<i>Clematis apiifolia</i> DC.	사위길쌈	+	+	+
<i>Clematis mandshurica</i> Maximowicz	으아리	+	+	+
<i>Pulsatilla cernua</i> Sp. var. <i>koreana</i> (Nakai) Y. Lee	할미꽃	+	+	+
<i>Ranunculus japonicus</i> Thunb.	미나리아재비	+	+	+
<i>R. chinensis</i> Bunge	젓가락풀		+	+
<i>R. sceleratus</i> Linne	개구리자리	+	+	+
<i>R. tachiroei</i> Franch & Sav.	개구리미나리	+	+	+
<i>Thalictrum aquilegifolium</i> Linne	평의다리	+	+	+

Magnoliaceae 목련과			
<i>Magnolia denudata</i> Desrousseaux	백목련		+
Lardizabalaceae 으름과			
<i>Akebia quinata</i> (Thunberg) Decne	으름덩굴	+	+
Menispermaceae 새모래덩굴과			
<i>Cocculus trilobus</i> (Thunberg) DC.	병병이덩굴	+	+
Lauraceae 녹나무과			
<i>Lindera obtusiloba</i> Blume	생강나무	+	+
Papaveraceae 양귀비과			
<i>Chelidonium majus</i> L. var. <i>asiaticum</i> (Hera) Ohwi	애기뿔풀	+	+
Brassicaceae 겨자과			
<i>Arabidopsis thaliana</i> (Linn.) Heynh.	흰병이		+
<i>Brassica campestris</i> Linnaeus var. <i>pekinensis</i> Makino	배추	+	+
<i>Cardamine flexuosa</i> Withering	황새냉이		+
<i>Capsella brusa-pastoris</i> (Linne) Madicus	냉이	+	+
<i>Lepidium micranthum</i> Ledebour	다락냉이	-	+
<i>Raphanus sativus</i> L.	무	+	+
<i>R. globosa</i> (Turcz.) Thellung	구슬갓냉이	+	+
<i>Rorippa indica</i> (L.) Hiern	쇠냉이	+	+
<i>R. globosum</i> Turczaninow	참구슬냉이	+	+
Crassulaceae 돈나물과			
<i>Penthorum chinense</i> Pursh	낙지다리	+	+
<i>Sedum aizoon</i> Linne	가는기린초	+	+
<i>S. sarmentosum</i> Bunge	불나물	+	+
Saxifragaceae 벌의귀과			
<i>Astibe chinensis</i> Franch et Savatier var. <i>coreana</i> Nakai	노루오줌	+	+
<i>Mukdenia rossii</i> Koidzumi	돌란콩	+	+
<i>Ribes maximowiczianum</i> Komarov	조선까치랍나무	+	
Rosaceae 장미과			
<i>Agrimonia pilosa</i> Ledebour var. <i>japonica</i> Naaki	질신나물	+	+
<i>Chaenomeles speciosa</i> Nakai	산당화	+	
<i>Crataegus pinnatifida</i> var. <i>psilosa</i> C. K. Schneider	좁은산사나무		+
<i>Duchesnea wallichiana</i> (Seringe) Nakai	렘딸기	+	+
<i>Fragaria chiloensis</i> Duchartre	양딸기	+	+
<i>Malus baccata</i> Borkhausen	야광나무		+
<i>Potentilla chinensis</i> Seringe	딱지	+	+
<i>P. fragarioides</i> Linne var. <i>major</i> Maximowicz	양지꽃	+	+
<i>P. kleiniana</i> Wight et Arnott	가락지나물		+

<i>potentilla supina</i> Linne	개소시망개비	+	+	+
<i>Pruns tomentosa</i> Thunberg	앵도나무	+	+	+
<i>P. yedoensis</i> Matsumura	왕벚나무	+	+	+
<i>Rosa polyantha</i> Siebold & Zuccarini	철테나무	+	+	+
<i>Rubus idaeus</i> Linne var. <i>concolor</i> Nakai	나무딸기	+	+	+
<i>R. paruiifolius</i> Linne	명석딸기	+	+	+
<i>Sanguisorba officinalis</i> Linne	오이풀	+	+	+
<i>Spiraea prunifolia</i> Siebold & Zuccarini	조팝나무	+	+	+
<i>S. salicifolia</i> Linne	꼬리조팝나무	+	+	+
<i>Stephanandra incisa</i> (Thunberg) Zabel	국수나무	+	+	+

Leguminosae 콩과

<i>Aeschynomene indica</i> Linne	자귀풀	+	+	+
<i>Albizia julibrissin</i> Durazzini	자귀나무	+	+	+
<i>Amorpha fruticosa</i> Linne	복제비싸리	+	+	+
<i>Amphicarpea edgeworthii</i> Benth. var. <i>japonica</i> Oliv	새콩	+	+	+
<i>Arachis hypogaea</i> Linne	땅콩	+	+	+
<i>Cassia nomame</i> (Siebold) Honda	차돌	+	+	+
<i>Cytisus scoparius</i> Link	양골담초		+	
<i>Desmodium oxyphyllum</i> DC.	도둑놈의갈구리	+	+	+
<i>Gleditsia japonica</i> Miq.	주엽나무		+	+
<i>Glycine max</i> Merrill	콩	+	+	+
<i>G. ussuriensis</i> Regel et Maack	들콩	+	+	+
<i>Indigofera kirilowii</i> Maximowicz et Palibin	땅비싸리	+	+	+
<i>Kummerowia stipulacea</i> (Maximowicz) Makino	동근메들들	+	+	
<i>K. striata</i> (Thunberg) Schindler	매들들	+		+
<i>Lathyrus quinquenervius</i> Litv.	참연리초	+		
<i>Lespedeza cuneata</i> G. Don	비수리	+	+	+
<i>L. cyrtobotrya</i> Miquel	참싸리	+		
<i>L. japonica</i> Bailey var. <i>intermedia</i> Nakai	풀싸리	+	+	+
<i>L. trichocarpa</i> Persoon	큰비수리		+	+
<i>Maackia amurensis</i> Ruprecht & Maximowicz	다들나무	+	+	+
<i>Melilotus suaveolens</i> Ledebour	검등싸리		+	
<i>Phaseolus chrysanthos</i> Sauv	판	+	+	+
<i>P. radiatus</i> Linnaeus	녹두	+	+	+
<i>P. vulgaris</i> Linnaeus	강낭콩	+	+	+
<i>Pisum sativum</i> Linnaeus	완두	+	+	+
<i>Pueraria lobata</i> (Willd) Ohwi	릅	+	+	+
<i>Robinia pseudacacia</i> Linne	아가시나무	+	+	+
<i>Sophora angustifolia</i> Siebold et Zuccarini	고삼	+	+	+
<i>S. japonica</i> Linn.	회화나무	+		+
<i>Trifolium repense</i> Linnaeus	크로바		+	+
<i>Vicia amoena</i> Fischer	갈퀴나무	+	+	+
<i>V. sepium</i> Linn.			+	+
<i>Vigna sinensis</i> Endl.	팥콩이		+	+

Oxalidaceae 팽이밥과			
<i>Oxalis corniculata</i> Linn.	팽이밥	+	+
Rutaceae 은향과			
<i>Fagara mandshurica</i> (Beunett ex Dawell) Honda	본지나무(산초나무)	+	+
Simaroubaceae 소태나무과			
<i>Ailanthus altissima</i> Swingle	가층나무		+
Polygalaceae 원지과			
<i>Polygala japonica</i> Houttuyn	애기풀	+	+
Euphorbiaceae 태극과			
<i>Acalypha australis</i> Linnaeus	개쑥	+	+
<i>Euphorbia humifusa</i> Willdenow	땅빈대	+	+
<i>Euphorbia sendaica</i> Makino	흰대극	+	+
<i>Phyllanthus matsumurae</i> Hayata	좀여우구슬	+	+
<i>Ricinus communis</i> Linne	피마자	+	+
<i>Securinega subfruticosa</i> (Pallas) Rehder	광대썩리	+	+
Anacardiaceae 옷나무과			
<i>Rhus javanica</i> Linne	불나무	+	+
<i>R. trichocarpa</i> Miquel	개옷나무	+	+
<i>R. verniciflua</i> Stokes	옷나무		+
Celastraceae 노박덩굴과			
<i>Celastrus orticulatus</i> Thunberg	노박덩굴	+	+
<i>Euonymus bungeanus</i> Maximowcz	즐참빛살나무		+
<i>E. planipes</i> Koehne	회나무	+	
Rhamnaceae 갈매나무과			
<i>Rhamnus davurica</i> Pallas	갈매나무	+	+
<i>Ziziphus jujuba</i> Miller	대추나무	+	+
Vitaceae 포도과			
<i>Ampelopsis brevipedunculata</i> (Maxim.) Trautv.	개머루	+	+
<i>Parthenocissus tricuspidata</i> (Setz) Planch	담쟁이덩굴	+	+
<i>Vitis amurensis</i> Ruprecht	왕머루		+
Tiliaceae			
<i>Tilia amurensis</i> Komarov	담피나무	+	
Malvaceae 아욱과			
<i>Althaea rosea</i> Cav.	접씨꽃	+	+
<i>Hibiscus syriacus</i> Linnaeus	무궁화	+	+
<i>Malva olitoria</i> Nakai	아욱	+	+

Actinidiaceae 다래과			
<i>Actinidia arguta</i> (Siebold & Zuccarini) Planchon	다래나무	+	+
Guttiferae 물레나물과			
<i>Hypericum ascyron</i> Linn.	물레나물	+	+
<i>H. erectum</i> Thunberg	고추나물	+	+
<i>H. laxum</i> Koidzumi	좁고추나물	+	+
Violaceae 제비꽃과			
<i>Viola mandshurica</i> Becker	제비꽃	+	+
<i>V. lactiflora</i> Nakai	흰꽃제비꽃	+	+
<i>V. seoulensis</i> Nakai	서울제비꽃		+
<i>V. verecunda</i> A. Gray	몽제비꽃	+	+
Elaeagnaceae			
<i>Elaegnus umbellata</i> Thunberg	보리뽕나무	+	+
Lythraceae 부처꽃과			
<i>Lythrum auceps</i> Makino	부처꽃	+	+
Oenotheraceae 달맞이꽃과			
<i>Epilobium cephalostigma</i> Hansskn	볼바늘꽃	+	
<i>Ludwigia prostrata</i> Roxburgh	여귀바늘	+	+
<i>Oenothera lamarckiana</i> Seringe	큰달맞이꽃	+	+
<i>O. odorata</i> Jacquin	달맞이꽃	+	+
Haloragaceae			
<i>Myriophyllum verticillatum</i> Linn.	물수세미		+
Araliaceae 두릅나무과			
<i>Aralia elata</i> (Miquel) Seemenn	두릅나무	+	+
Umbelliferae 산형과			
<i>Oenanthe javanica</i> (Bl.) DC.	미나리	+	+
<i>Peucedanum terebinthaceum</i> Fischer ex Reichenbach	기름나물	+	+
<i>Pterygopleurum neurophyllum</i> (Max.) Kitagawa	털분지	+	
<i>Sium sisarum</i> L.	개밭나물	+	+
Pyrolaceae 노루발과			
<i>Pyrola japonica</i> Klenze ex Alefeld	노루발꽃		+
Ericaceae 진달래과			
<i>Rhododendron mucronulatum</i> Turcz.	진달래나무	+	+
<i>R. schleichenbachii</i> Max.	칠죽나무	+	+
<i>R. yedoense</i> Max. var. <i>poukhanense</i> Nakai	산철죽	+	+
Primulaceae 앵초과			

<i>Lysimachia barystachys</i> Bunge	까치수염		+	+
<i>L. clethroides</i> Duby	큰까치수염	+	+	+
<i>L. vulgaris</i> L. <i>davurica</i> (Ledebour) R. Kunth.	좁쌀풀		+	+
Ebenaceae 감나무과				
<i>Diospyros kaki</i> Thunberg	감나무			+
Symplocaceae 회목과				
<i>Symplocos chinensis</i> (Lour.) Druce form <i>pilosa</i> (Nakai) Ohwi				+
Styracaceae 매죽나무과				
<i>Styrax japonica</i> Siebold & Zuccarini	매죽나무	+		+
Oleaceae				
<i>Forsythia koreana</i> Nakai	개나리	+	+	+
<i>Fraxinus rhynchophylla</i> Hance	플푸레나무	+	+	+
<i>Ligustrum obtusifolium</i> Sieb. & Zucc.	취뽕나무		+	
Gentianaceae 용담과				
<i>Gentiana scabra</i> Bunge var. <i>buergeri</i> (Miquel) Maximowicz	용담	+	+	+
<i>G. squarrosa</i> Ledebour	구슬봉이	+	-	+
<i>Swertia chinensis</i> (Bunge) Pranchet	자주쓴풀	+	+	+
<i>S. tosaensis</i> Makino	개쓴풀	+	+	
Asclepiadaceae 박주가리과				
<i>Cynanchum niponicum</i> Matsumura	덩굴박주가리		+	+
<i>C. paniculatum</i> (Bunge) Kitagawa	산해백	+	+	+
<i>Metaplexis japonica</i> Makino	박주가리	+	+	+
Convolvulaceae 배꽃과				
<i>Calystegia hederacea</i> Wall.	줄메꽃		+	+
<i>C. japonica</i> (Thunberg) Choisy	메꽃	+	+	+
<i>Pharbitis nil</i> Choisy				+
<i>Cuscuta japonica</i> Choisy	새삼		+	
Bignoniaceae 능소화과				
<i>Campsis chinensis</i> Voss.	능소화나무			+
Labiatae 꿀풀과				
<i>Agastache rugosa</i> O. Kuntze	배초향	+	+	+
<i>Amethystanthus japonicus</i> (Burmam Fil) Nakai	회취화	+	+	+
<i>Clinopodium multicaule</i> (Max.) O. Kuntze	퇴담풀	+	+	+
<i>C. confine</i> O. Kuntze	담풀	+		
<i>Elscholzia patrini</i> (Lepeckin) Guroke.	향유	+	+	+
<i>E. splendens</i> Nakai ex F. Maekawa	붉은향유		+	+
<i>Leonurus sibiricus</i> Linne	익포초	+	+	+
<i>Mentha haplocalyx</i> Briquet	박하	+	+	+

<i>Orthodon japonicum</i> Benth. 산들깨	+	+	+
<i>O. grosseserratum</i> (Max.) Kudo 쥐깨		+	
<i>Perilla frutescens</i> Britton 들깨	+	+	+
<i>Orthodon punctulatum</i> (J. F. Gmel.) Ohwi 들깨풀	+	+	+
<i>Prunella vulgaris</i> Linn. var. <i>lilacina</i> Nakai 풀풀(가지북다리)	+	+	+
<i>Salvia plebeia</i> R. Brown 뱀차조기	+	+	+
<i>Stachys japonica</i> Miq. 석잠풀	+	+	+
Solanaceae 가지과			
<i>Capusicum annuum</i> Linne. var. <i>acuminatum</i> Fimgebuth 고추	+		+
<i>Lycium chinensis</i> Miller 구기자	+	+	
<i>Solanum lycopersicum</i> Linne 일년감	+		+
<i>S. nigrum</i> Linne			+
<i>S. melongena</i> Linne 가지	+		+
<i>S. tuberosum</i> Linne 감자	+		+
Pedaliaceae 참깨과			
<i>Sesamum indicum</i> Linnaeus 참깨	+	+	+
Scrophulariaceae 현삼과			
<i>Mazus japonicus</i> O. Kuntze 주름잎	+	+	+
<i>Melampyrum roseum</i> Maximowicz 꽃머누리밥풀	+	+	+
<i>Paulownia coreana</i> Uyeki 오동나무	+		
<i>Phtheirospermum japonicum</i> (Thunberg) Kanitz 드렁꼬추]			+
<i>Vandellia serrata</i> Nakai 나도송이풀	+	+	+
Plantaginaceae 질경이과			
<i>Plantago asiatica</i> L. 질경이	+	+	+
Rubiaceae 꼭두쇠이과			
<i>Galium trachyspermum</i> A. Gray 베일갈키덩굴	+		
<i>G. verum</i> Linne var. <i>lacteum</i> Nakai 솔나물	+	+	+
<i>Rubia akane</i> Nakai 꼭두쇠이	+	+	+
<i>R. cordifolia</i> Linne var. <i>pratensis</i> Maximowicz 갈키꼭두쇠이		+	
Caprifoliaceae 인동과			
<i>Lonicera japonica</i> Thunberg var. <i>repens</i> (Siebold) Rehber 인동덩굴	+	+	+
<i>Viburnum opulus</i> L. var. <i>calvescens</i> (Rcbd.) Hara 백당나무	+	+	
Valerianaceae 마타리과			
<i>Patrima scabiosaefolia</i> Fischer 마타리	+	+	+
<i>P. villosa</i> (Thunberg) Jussieu 쪽칼	+	+	+
Cucurbitaceae 박과			
<i>Cucumis sativus</i> Linne 오이	+	+	+
<i>Cucurbita moschata</i> Duchartre 호박	+	+	+
<i>Lagenaria vulgaris</i> S. 박	+	+	+

Campanulaceae 초롱꽃과

<i>Adenophora triphylla</i> A. DC. var. <i>japonica</i> (Regel) Hara 잔래	+	+	+
<i>Lobelia chinensis</i> Lour 수염가래꽃		+	+
<i>Platycodon glaucum</i> (Thunberg) Nakai 도라지	+	+	+

Compositae 국화과

<i>Artemisia annua</i> Linne 개똥쑥	+	+	+
<i>A. princeps</i> Pampan 쑥	+	+	+
<i>A. capillaris</i> Thunberg 사철쑥	+	+	+
<i>A. japonica</i> Thunberg 제비쑥	+	+	+
<i>A. keiskeana</i> Miquel 맑은대쑥		+	+
<i>A. mongolica</i> Fischer 가늌잎쑥	+	+	+
<i>A. rulripes</i> Nakai var. <i>laxiflora</i> Kitamura 더위지기	+	+	+
<i>A. selengensis</i> Turczninow ex Besser var. <i>serratifolia</i> (Regel) Nakai 물쑥	+	+	+
<i>A. stolonifera</i> (Maximowicz) Komarov 넓은외잎쑥		+	+
<i>Aster ciliatus</i> Kitamura 산개쑥부쟁이	+	+	+
<i>A. agaeratooides</i> Turcz. var. <i>ovatus</i> Kitamura 까실쑥부쟁이	+	+	
<i>A. incisus</i> Fischer 가새쑥부쟁이	+	+	+
<i>A. koraiensis</i> Nakai 별개미취	+	+	+
<i>A. scaber</i> Thunb. 참취	+	+	+
<i>Achilla mongolica</i> Fischer & Sprengel 톨풀	+	+	+
<i>Bidens biternata</i> (Lour.) Merr. et Slierff 참귀사리	+	+	+
<i>Bidens frondosa</i> Linne		+	+
<i>B. bipinnata</i> Linne 졸도깨비바늘		+	+
<i>B. tripartita</i> Linne 가락사리		+	
<i>Carpesium abrotanoides</i> Linne 담배풀	+	+	
<i>Centipeda minima</i> O. Kuntze 종대가리	+	+	+
<i>Cephalonoplos segetum</i> (Bunge) Kitamura 조바리	+	+	+
<i>Chrysanthemum coronarium</i> L. 쑥갓	+	+	+
<i>C. lavandulaefolium</i> Makino 산국	+	+	+
<i>C. zawadskii</i> Herb. ssp. <i>acutilobum</i> 구절초	+	+	+
<i>Cirsium maackii</i> Maximowicz var. <i>koraiense</i> Nakai 영경취	+	+	+
<i>Eclipta prostrata</i> L. 할넨초	+	+	+
<i>Erigeron annuus</i> Linne 개망초	+	+	+
<i>E. canadensis</i> Linne 망초	+	+	+
<i>Eupatorium japonicum</i> Thunbrg 등골나물	+	+	+
<i>Eupatorium lindleyanum</i> A. A. De Candolle 골등골나물	+	+	+
<i>Gnaphalium affine</i> D. Don 떡쑥		+	+
<i>Helianthus annuus</i> Linne 해바라기	+	+	+
<i>Helianthus tuberosus</i> Linne 풍만지	+	+	+
<i>Hemistepta lyrata</i> Bunge 지칭개	+	+	+
<i>Hieracium umbellatum</i> Linne 조팝나물	+	+	+
<i>Ixeris dentata</i> (Thunberg) Robinson 쓸바귀	+	+	+
<i>I. chinensis</i> (Thunberg) Nakai 선쓸바귀		+	+
<i>I. denticulata</i> (Hautt) Nakai 고들빼기	+	+	+

<i>Leibnitzia anandria</i> (Linne) Nakai	솔나무	+	+	+
<i>Lactuca raddeana</i> Max.	산씀바귀	+	+	+
<i>L. scariola</i> Linne	상추	+	+	+
<i>Lapsana apogonoides</i> Max.	개보리쟁이	+	+	+
<i>Senecio campeotris</i> A. P. DC. Candolle	솔방망이		+	+
<i>S. integrifolius</i> Clairville	산방망이		+	+
<i>Sonchus oleaceus</i> Linne	방가지뚱	+	+	+
<i>Solidago virgaurea</i> Linne	미역취	+	+	+
<i>Taraxacum platycarpum</i> H. Dahlstaedt	민들레	+	+	+
<i>Xanthium strumarium</i> Linne	도꼬마리	+	+	+
<i>Siegesbeckia pubescens</i> Makino	털진득찰	+	+	+

제 4 장 고 찰

조사한 3개부락 부근의 지리적조건은 너무나 서로가 닮아 있었다. 해발 150m이하의 산이 강에 접해 있고 강가는 모래 사구가 발달되어 있다.

산림은 3개소 모두 파괴되었고 2차적인 어린 나무들이 자라고 있는 것을 볼 수가 있었다. 한편 산림을 이루고 있는 나무 종류가 이 3개소에서 큰 차이점을 발견 할 수가 없을 뿐만 아니라 풀종류도 서로가 비슷함을 밝힐 수가 있다. 산에는 외국종인 티기다소나무, 아가시아소나무를 비롯하여 주로 오리나무, 참나무, 소나무, 갈참나무, 졸참나무, 신갈나무, 굴참나무, 떡갈나무, 진달래, 철쭉, 산철쭉, 싸리등이 산림구성종이 되고 20년 이상된 것은 찾아 볼 수 없는 상태이다(Fig.1, 2, 3, 4). 아직도 빈곤을 면치 못하고 있는 이곳 주민들이 나무를 마구 잘랐다는 것은 뻔한 일이다. 80세의 대십리마을 노인의 말에 의하면 60여년 전에는 마을 뒷산에는 아름답리되는 소나무들이 울창했다는 것이다.

화분파로서는 새풀, 억새, 물억새, 겨풀, 달뿌리, 솔새, 큰기름새등을 들수가 있다. 대십리의 강가에는 물억새 밭이 되어 좋은 목초지가 되어 있고 물기 많은 물개울에는 겨풀이 떼를 지어 나고 달뿌리도 강가 개울가에 많이 나고 있다. 줄풀은 못

가장자리를 차지하고 있으나 흔하지 않다.

강변의 모래사장은 많은 양버들이 심어져 있으나 금년 여름의 홍수로 나무중간까지 물에 묻혀 큰 피해를 입은 것을 볼 수가 있다(Fig.4). 금년 장마에 정도의 차는 있어도 3개소가 모두 사는 집이 물에 휩쓸려 있다.

강변사구에는 땅콩이 재배되고 보리, 벼, 밀, 옥수수, 콩, 팥, 완두, 고추, 파, 일년잡, 가지, 감자, 찹쌀, 들깨, 호박, 오이, 무, 배추, 배지감자 등 경기도 어느곳에서나 볼 수 있는 것들이 재배되고 있다.

관상용으로는 무궁화, 개나리, 벚나무, 접시꽃, 해바라기, 아욱 등이 보이고 있다. 암사동은 서산시 주변이라 3, 4년전부터 개발되어 가고 있어 관상수종에도 은행나무, 백목련등이 나타나고 있다. 그리고 암사동 부근에는 많은 채소재배를 하고 있는 것도 눈에 띈다.

혼바위골의 구절초는 성육상태가 아주 좋고 가늘은잎구절초 *Chrysanthemum zawadskii* Herb. ssp. *acutilobum* (Fig.6)로서 열색체 수는 $2n=54$ 이다. 잎이 가늘게 갈라지고 흰 국화꽃을 피는 이 들국화는 대십리와 암사동에도 나오고는 있다.

밭의장들은 길가 풀기가 많은 곳에 잘 나는데

색이 진한 꽃이 피는 것과 색이 연하고 꽃잎이 적은 것을 볼 수가 있다. 이 두 계열은 아주 서로 혼생하고 있으나 아주 잘 구별이 된다.

기공의 크기, 꽃가루의 크기 등으로 보면 꽃색이 연한 것은 염색체 수가 꽃색이 진한 맑의 장풀의 배數(2n=80)로 된 것을 볼 수가 있다. 산국은 염색체 수가 18로 나타났다.

이 3개소에서 큰 나무들은 발견할 수가 없었고 단지 100년 전후의 회화나무(Fig.5)가 혼바위골에 한그루 심어져 있는 것을 확인할 수가 있었다. 큰 나무가 없는 까닭은 생활정도가 낮은 주민들이 살고 있어 마구 베어서 땔감 또는 집짓는데 썼든 까닭이라고 보았다.



Fig. 1 A view of Amsadong



Fig. 2 *Alnus hirsuta* Turcz. var. *sibirica*
산오리나무



Fig. 3 A view of Daeshimli



Fig. 4 Willow wood after waterflow



Fig. 5 *Sophora japonica* Linn. growing on the Hunbaukol

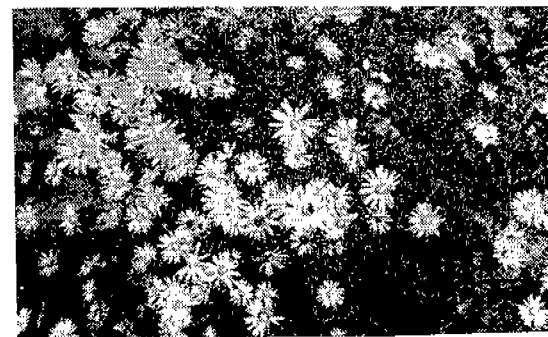


Fig. 6 *Chrysanthemum zawadskii* Herb. ssp. *acutilobnm*
가는잎구절초

Summary

Recently two thousand year old several villages ruins were discovered at Amsadong, Daeshimli and Hunbaukol near the Han River side in Korea.

An investigation of the present flora of these three localities was done. There are 84 families including 419 species of vascular plants. The vegetations of flora in the localities of the Han River side are very similar. The forests are poorly developed and appear as the secondary vegetations. The reforest plants can be recognized as *Pinus rigida*, *Quercus acutissima*, *Q. serrata*, *Robinia pseudoacacia* and *Alnus hirta*.

Herbaceous plants of *Miscanthus sacchariflorus* and *Phragmitis japonicus* bind up the soiles of the Han River side. *Populus nigra* grows abundantly in the moist places of sand bars which are located on the river side south

of Daeshimli and on the northern side of the Han River across from Hunbaukol.

These three area are fully cultivated but still many primitive farm techniques are employed. Farm produce crops include rice, corn, barley wheat, other vegetables, and a few ornamental plants.

In this study the author found flower color variations ranging from a dark blue to a pale blue, and chromosome number differences existing between the populations of *Commelina communis*. The dark blue flowered taxa chromosome number is 44 and in the pale blue taxa it is 72.

The wild white flowered Chrysanthemum is *Chrysanthemum zawadskii* Herb. ssp. *acutilobum* and which has finely lobed leaves, and has 54 chromosome in the root tip cells.

참 고 문 헌

北村四郎 外2名(1958)原色日本植物圖鑑上 保育社
 " 外1名(1961) " 中 保育社
 " 外2名(1964) " 下 保育社
 김원용 외 3명(1973년 2월 발행예정)
 혼암리 선사시대 주거지 발굴 조사보고 및
 대심리 초기 철기시대 유적지 발굴조사보
 고, 고고 인류학과 총간 4
 中井猛之進(1904) 朝鮮植物 上卷 成美堂
 中井猛之進(1913--1939) 朝鮮森林植物編 1--22卷
 朴萬奎 (1946) 우리나라 植物名鑑 조선 교학도서주
 식회사
 Sekino T. & others (1925) Archaeological resea-
 rches on the ancient lolang district, Plant

Part 1. Government-General of Chosen
 Ohwi, J. (1936) Cyperaceae Japoniceae I. Mem
 Coll. Sci. Kyoto Imp. Univ. Ser.B. vol. 11, No.
 5:229--530
 Ohwi J. (1936) Cyperaceae Japoniceae II, Mem,
 Coll, Sci. Kyoto Imp. Univ. Ser. B. vol.
 大井次三郎(1965) 日本植物誌 至文堂
 Lee, yong N (1966) Manual of the Korean Gr-
 asses Ewha Woman's Univ. Press
 林業試驗場(1966) 韓國樹木圖鑑 林業試驗場
 鄭台鉉(1962) 韓國植物圖鑑(草本部) 最新出版社
 " (1961) 韓國植物圖鑑(上卷木本部) 創文社