

덕유산의 약품자원 식물

陸昌洙 · 安德均*

경희대학교 약학대학 · 의과대학

The Medicinal Plants of Mt. Deok-Yu

Chang Soo Yook, Duk Kyun A_{HN}*

Colleges of Pharmacy and Medicine*, Kyung Hee University, Seoul, Korea

Mt. Deok-Yu is situated on the border of Chun-Buk and Kyung-Nam Do, Korea. The peak of Dae Deok-yu (1608m) and Nam Deok-Yu (1508 m) is the highest of Mt. Deok-yu range and it has many other high peaks. The plants of Mt. Deok-yu were collected from May 1964 to August 1972. The natural and cultivated medicinal plants include 98 families, 213 genera, 305 species, 53 varieties, 3 formas and 360 kinds.

표본은 본대학 약용식물교실에 보관되어 있다.

서 론

德裕山은 大德裕山(1,608m)과 南德裕山(1,508m)으로 구분하고 이산들은 소백산맥에서 분지되었으며 대덕유산(북덕유산)은 북위 127°30'50"와 동경 35°30'50"에 위치하고 있으며 소백산맥의 분맥중에서는 지리산(1,915m) 다음으로 높은 고산이라고 할수 있으며 이산은 경상남도과 전라북도의 도계를 이루어 고산준령지대를 형성하고 있다.

대덕유산을 중심으로 서북쪽으로는 두문산(1,052m), 적상산(1,030m) 탕전바위(670m)와 북쪽으로는 김해산(836m)과 동북쪽으로는 흥덕산(1,274m)이 있으며 남덕유산을 중심으로 서남쪽에는 월봉산(1,272m)이 있고 대덕유산과 남덕유산의 중간지점에는 무룡산(1,492m)이 우뚝 솟아 있다.¹⁾

본산의 약용자원 조사는 1936년대 정태현씨가 채집을 시도하여 조선산 야생약용식물에 39종을 기재한 것이 처음이었고²⁾ 그후 여러 국내학자들에 의하여 소산을 답사한 바 있으나 아직까지 약품자원식물에 대하여 발표된 연구보문이 없으므로 저자들은 1964년에서 1972년 8월까지 10차에 걸쳐 답사 조사한 결과 본산의 약품자원식물 98科 213屬 304種 53變種 3品種 계 360종류임을 채집목록과 같이 보고한다.

채집조사 일정

회수	년도	일 자	기간	채집코스	채집자
1	1964	5.7~15	8	명덕리-지보촌 남덕유산정상-양악리	육, 이
2	1965	8.5~10	6	육십령-남덕유산	육
3	1965	10.10~12	3	지보촌일대	육
4	1971	7.25~8	4	구천동-백련사 정상-안성	생약반
5	1971	8.27~9.1	4	지보촌 일대	육
6	1971	10.9~10	2	백련사 일대	육, 안
7	1972	5.28~29	2	칠봉일대-신대리 거창	육, 안
8	1972	7.17~19	3	구천동-백련사 일대	육, 안
9	1972	8.17~19	3	지보촌-남덕유산정상	안
10	1972	8.30~9.2	3	구천동-백련사 대덕유산	육, 안

기 후

본도의 기후는 KOPPEN씨의 기후구분에 의하여 Dwa (동계 과우한 냉기후), Cf(온 난온윤 기후)의 雨區에 속하며 氣溫은 무주군 年平均氣溫 11.2°이고, 降雨型은 7~8월에 降雨가 年雨量의 50%가 넘는 monsoon 기후의 특징을 나타내고 있다.

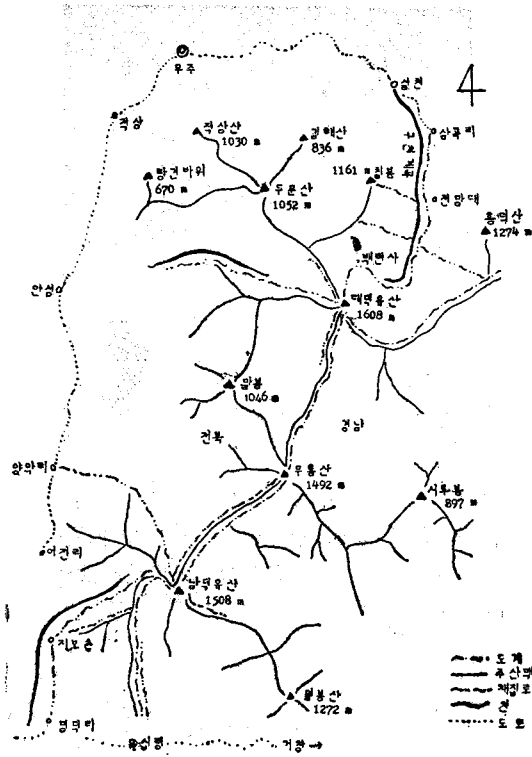


Fig. 1 Sites of Collection

약품자원식물의 분포

구천동입구는 해발약 500m에 달하고 있으며 비교적 평편하고 산기슭면도 비교적 경사가 완만하며 낙엽 및 유기물질의 부식토양이 깊어 약초재배에 좋은 입지적 조건을 갖추고 있어 인가부근에는 만삼 *Codonopsis pilosa* 천궁 *Cnidium sp.*, 참당귀 *Angelica gigas* 등을 비롯하여 인삼, 도라지, 백지, 산수유나무, 뽕나무, 호도나무, 주목, 작약 등등을 식재하고 있으며 그 생육도 양호하다.

구천동계곡을 따라 삼공리에 이르는 양측 산울지대에는 주로 낙엽활엽교목, 관목등이 무성히 자라고 있으며 주로 딱총나무, 지치, 들매나무, 말채나무, 산딸기, 승마, 으름덩굴, 작약, 생강나무, 등골나물, 족두리풀, 조팝나무, 소태나무, 사위질병, 함박꽃나무, 붉은가시딸기 등이 자생하고 있으며 늪지대에는 울미, 개구리밥, 가는빛풀 및 등심초 *Juncus effusus var. decipiens* 군락이 산재하고 있다.

삼공리에서 칠봉 및 백련사에 이르는 溪側 및 산기슭

중턱에는 교목, 관목, 만목등이 혼생하여 큰 수림을 형성하고 있으며 樹林下에는 지치 *Lithospermum erythrorhizon*, 고본 *Angelica tenuissima*, 천마 *Gastrodia elata* 및 큰천남성, 칼잎용담, 제비꽃, 용둥굴레, 영아자, 모시때, 더덕, 사상자, 자주평의 다리, 쥐오줌풀, 먼마, 백지, 맥문동, 긴잎질경이, 토대왕, 쇠무릎등이 풍부히 자생하고 있으며 낙엽활엽교목으로는 자작나무, 상수리나무, 황정피나무, 떡갈나무, 굴참나무, 느릅나무, 굴피나무, 층층나무 등을 찾아볼 수 있고 해발 1,300m에서 정상까지는 개시호 *Bupleum longiradiatum*, 박새, 영아자, 바디나물, 짙신나물, 칼잎용담, 물레나물, 흰여로등을 볼수 있으며 頂上에는 큰 초원지대를 이루고 드문드문 老木의 주목 *Taxus cuspidata*를 산견할 수 있으며 특히 질경이, 원추리, 곰취, 구절초, 왜방풍, 토현삼, 산오이풀, 등이 군집을 이루어 밀생하고 있으며 그밖에 지리산바위떡풀, 쇠물푸레나무, 큰까치수염, 털쥐손이, 고추나물, 수리취, 송이풀, 꿀풀, 어수리등의 생육이 양성하다.

정상에서 安城으로 내려가는 溪谷에는 주로 교목 및 관목이 울창하고 특히 낙엽 활엽교목으로는 굴피나무, 신갈나무, 거제수나무, 갈참나무, 층층나무, 상수리나무, 옷나무 등과 그 밑에는 긴사상자 *Osmorrhiza aristata*: 먼마, 미치광이, 큰천남성, 흰진범, 승마, 천마, 큰참나물, 조릿대, 개감수, 속은노루오줌 등을 目見할 수 있다.

南德裕山 입구에서 지보촌에 이르는 들 및 계곡 양측에는 시호 *Bupleum falcatum var. scorzonerefolium*, 하늘타리 *Trichosanthes kirilowi*, 자리공, 으름덩굴, 지리강활, 천마, 참마, 고본, 오미자나무, 새삼, 궁궁이, 술패랭이꽃, 더덕, 진범, 백지, 모시때, 헛, 투구꽃, 싹눈바꽃 등과 남덕유산 정상에는 만병초, 산오이풀, 들양지꽃을 비롯하여 대덕유산과 유사한 식물분포를 나타내고 있다.

특징있는 약품자원 식물

천마 *Gastrodia elata*: 덕유산 전역에 자생되는 천마는 中部지방에서 산출되는 것에 비하여 괴경이 비대한 것이 특징이며 그 자원이 풍부하다.

미치광이풀 *Scopolia parviflora*: 미치광이풀은 덕유산 해발 700~800m 사이에 분포하고 있으며 중부지방에 자생하는 것보다 뿌리줄기 및 뿌리는 아주 대형이며 그 생육이 좋다.

장구채 *Meliandrium firmum*: 장구채는 본산의 저지대 들 및 평지에 분포하고 있으며 발육이 양호하고 군락을 이루어 그 자원이 풍부하다.



Fig. 2 *Clematis patens*

지치 *Lithospermum erythrorhizon*: 지치는 우리나라 각지에 분포하고 있으나 채약사들에 의하여 점차 감소



Fig. 3 *Gastrodia elta*

되는 실정에 있으나 대덕유산과 남덕유산에는 아직도 그 자생지가 많고 뿌리가 굵고 자원이 풍부하다.

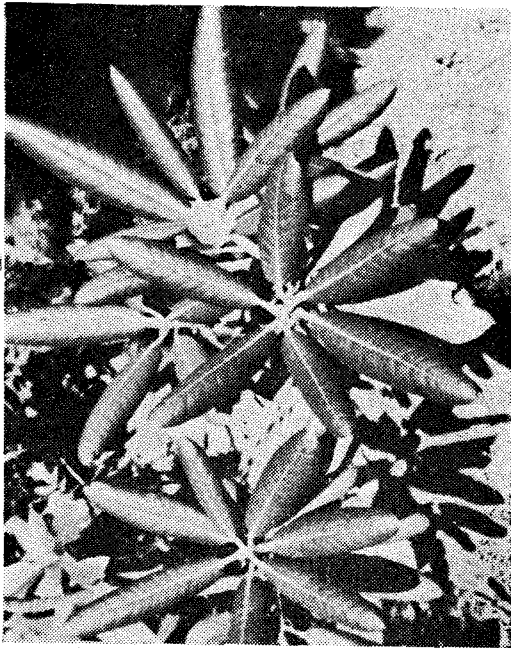


Fig. 4 *Rhododendron fauriei* var. *roseum*

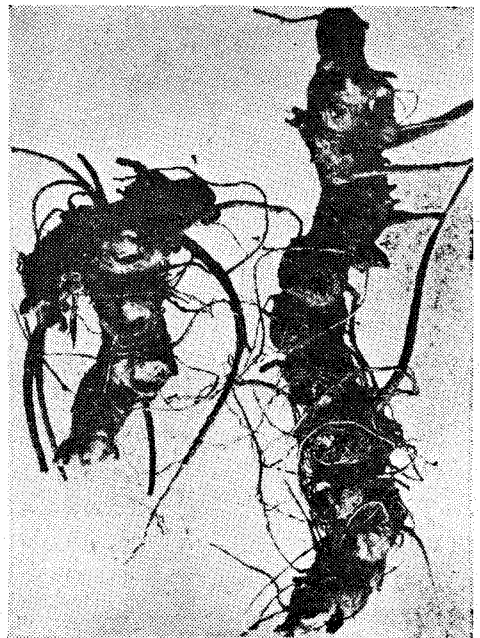


Fig. 5. Rhizome of *Scopolia parviflora*

The List of the Plants on Mt. Deok-Yu

PETERIDORHYTA 고사리식물문

Fam. 1. Lycopodiaceae 석송과

1. *Lycopodium serratum* THUNB. 뱀틀

Fam. 2. Seleginellaceae 부처손과

2. *Seleginella tamariscina* SPRING 바위손

Fam. 3. Equisetinaceae 속새과

3. *Equisetum arvense* LINNE 쇠뜨기

Fam. 4. Ophioglossaceae 고사리삼과

4. *Botrychium ternatum* SWARIZ 고사리삼

Fam. 5. Osmundaceae 고비과

5. *Osmunda japonica* THUNB. 고비

Fam. 6. Polypodiaceae 고사리과

6. *Athyrium rubripes* KOMAROV 참새발고사리

7. *A. vidalii* NAKAI 산개고사리

8. *Dryopteris crassirhizoma* NAKAI 면마

9. *Pteridium aquilinum* KUHN 고사리

GYMNOSPERMAE 나자식물문

Fam. 7. Cephalotaxaceae 개비자나무과

10. *Cephalotaxus koreana* NAKAI 개비자나무

Fam. 8. Cupressaceae 측백나무과

11. *Thuja orientalis* LINNE 측백나무

12. *Juniperus chenensis* LINNE 향나무

13. *J. rigida* SIEB. et. ZUCC. 노간주나무

Fam. 9. Ginkgoaceae 은행나무과

14. *Ginkgo biloba* LINNE 은행나무

Fam. 10. Pinaceae 소나무과

15. *Pinus densiflora* SIEB. et ZUCC. 소나무

16. *P. koraiensis* SIEB. et ZUCC. 잣나무

17. *P. thunbergii* PARLATORE 해송

Fam. 11. Taxaceae 주목과

18. *Taxus cuspidata* SIEB. et ZUCC. 주목

19. *Torreya nucifera* SIEB. et ZUCC. 비자나무

ANGIOSPERMAE 속씨식물문

MONOCOTYLEDONEAE 의떡잎식물강

Fam. 12. Alismataceae 택사과

20. *Sagittaria obtusa* THUNB. 소귀나물

Fam. 13. Potamogetonaceae 가래과

21. *Potamogeton distinctus* BENNET 가래

Fam. 14. Liliaceae 백합과

22. *Convallaria majalis* L. var. *keiskei* MAKINO

은방울꽃

23. *Erythronium japonicum* DECAISNE

얼레지

24. *Hemerocallis aurantiaca* BAKER

원추리

25. *Liriope koreana* NAKAI

개맥분동

26. *L. muscari* BAILY

맥분동

27. *Polygonatum officinale* ALLEONI

등굴레

28. *Scilla chinensis* BEN.

투룻

29. *Veratrum album* L. var. *grandiflorum* MAX

학새

30. *V. japonicum* LOESNER fil

여로

31. *V. maximowizii* BAKER

파란여로

Fam. 15. Dioscoreaceae 마과

32. *Dioscorea batatas* DECAISNE

마

33. *D. quinqueloba* THUNB.

국화마

34. *D. japonica* THUNB.

참마

Fam. 16. Iridaceae 붓꽃과

35. *Belamacanda chinensis* DC.

범부채

36. *Iris pallasii* FISHER var. *chinensis* FISHER

타래붓꽃

Fam. 17. Juncaceae 골풀과

37. *Juncus effusus* L. var. *decepiens* BUCHANAN

골풀

Fam. 18. Commeliaceae 닭의장풀과

38. *Commelia Communis* LINNE

닭의장풀

Fam. 19. Gramineae 벼과

39. *Imperata cylindrica* BEAUV.

피

40. *Phragmites communis* TRINIUS

갈대

41. *Sasamorpha purpurascens* N. var. *borealis* NAKAI

조릿대

Fam. 20. Araceae 천남성과

42. *Acorus calamus* L. var. *asiaticus* PERS.

창포

43. *Arisaema amurense* MAX. var. *serratum* NAKAI

천남성

a) var. *typicum* NAKAI

등근잎천남성

44. *A. Peninsulae* NAKAI

점백잎천남성

45. *Pinellia ternata* (THUNB.) TENORE et. BREITENBACH

끼무릇

Fam. 21. Lemnaceae 개구리밥과

46. *Spirodela polyrhiza* SCHLEIDEN

개구리밥

Fam. Orchidaceae 난초과

47. *Gastrodia elata* BLUME

천마

DICOTYLEDONEAE 쌍떡잎식물강

ARCHICHLAMYDEAE 갈래꽃식물아강

- Fam. 23. Juglandaceae** 호도과
48. *Juglans sinensis* DODE 호도나무
49. *Platycarpa strobilacea* SIEB. et ZUCC. 굴피나무
- Fam. 24. Salicaceae** 버들과
50. *Salix gilgiana* SEEMENN 내버들
51. *S. koreensis* ANDERSON 왕버들
- Fam. 25. Betulaceae** 자작나무과
52. *Butula platyphylla* SUKATCHEV var. *japonica*
HARA 자작나무
- Fam. 26. Fagaceae** 너도밤나무과
53. *Castanea crenata* SIEB. et ZUCC. 밤나무
54. *Corylus heterophylla* FISHER 난티잎개암나무
a) var. *thunbergii* BLUME 개암나무
b) var. *mandshurica* MAX. 물개암나무
55. *C. sieboldiana* BLUME 참개암나무
56. *Quercus acutissima* CAR. 상수리나무
57. *Q. dentata* THUNB. 떡갈나무
58. *Q. variabilis* BLUME 굴참나무
- Fam. 27. Ulmaceae** 느릅나무과
59. *Ulmus davidiana* PL. var. *japonica* NAKAI 느릅나무
- Fam. 28. Moraceae** 뽕나무과
60. *Broussonetia kazinoki* SIEB. 닥나무
61. *Cannabis sativus* LINNE 삼
62. *Humulus japonicus* SIEB. et ZUCC. 환삼덩굴
63. *Morus bombycis* KOIDZ. for. *kase* UYEKI 가새뽕나무
64. *M. alba* LINNE 뽕나무
65. *M. bombycis* KOIDZ. 산뽕나무
- Fam. 29. Santalaceae** 단향과
66. *Thesium chinense* TURCZ. 제비꽃
- Fam. 30. Loranthaceae** 꼬리겨우사리과
67. *Viscum album* L. var. *lutescens* MAKINO 겨우살이
- Fam. 31. Polygonaceae** 마디풀과
68. *Polygonum aviculare* LINNE 마디풀
69. *P. cuspidatum* SIEB. et ZUCC. 호장근
70. *P. thunbergii* SIEB. et ZUCC. 고만이
71. *Rumex acetosa* LINNE 수영
72. *R. aquaticus* LINNE 토래황
73. *R. crispus* LINNE 소리쟁이
74. *R. japonicus* HOUTT. 참소리쟁이
- Fam. 32. Phytolaccaceae** 상륙과
75. *Phytolacca esculenta* VAN. HOUTTUYN 차리공
- Fam. 33. Portulacaceae** 쇠비름과
76. *Portula oleracea* LINNE 쇠비름
- Fam. 34. Caryophyllaceae** 패랭이꽃과
77. *Dianthus superbus* LINNE 패랭이꽃
- a) var. *longicalycina* MAX. 술패랭이꽃
78. *Gypsophila oldhamiana* MIQUEL 대나물
79. *Melandrium firmum* (SIEB. et ZUCC.) ROHRBACH 장구채
80. *Pseudostellaria heterophylla* PAX. 개별꽃
81. *Stellaria aquatica* SCOP. 쇠별꽃
82. *S. media* CRY. 별꽃
- Fam. 35. Chenopodiaceae** 명아주과
83. *Chenopodium album* L. var. *Centrorobrum*
MAKINO 명아주
- Fam. 36. Amarantaceae** 비름과
84. *Achyranthes ascendens* LOISELEUR 비름
85. *A. japonica* NAKAI 쇠비름
86. *Celosia argentea* LINNE 개맨드라미
87. *C. cristata* LINNE 맨드라미
- Fam. 37. Schizandraceae** 오미자과
88. *Schizandra chinensis* BALLON 오미자
- Fam. 38. Lauraceae** 녹나무과
89. *Benzoin obtusilobum* (BLUME) O. KUNTZE 생강나무
a) for. *villosum* NAKAI 털생강나무
- Fam. 39. Ranunculaceae** 미나리아재비과
90. *Aconitum ciliare* DC. 늦겨가락나물
91. *A. chiisanense* NAKAI 지리바꽃
92. *A. jaluense* KOMAROV 투구꽃
93. *Cimicifuga heracleifolia* KOMAROV 승마
94. *C. ussuriensis* OETTINGEA 촛대승마
95. *Clematis brachyura* MAX. 외대으아리
96. *C. mandshurica* MAX. 으아리
97. *C. heracleifolia* DC. 조이풀
98. *Hepatica asiatica* NAKAI 노루귀
99. *Lycocotnum pseudolaeve* var. *erectum* NAKAI 진범
100. *Pulsatilla koreana* NAKAI et MORI 할미꽃
101. *Thalictrum thunbergii* DC. 줄평의다리
- Fam. 40. Berberidaceae** 매자나무과
102. *Caulophyllum thalictroides* MICHX.
var. *robustum* REGEL 평의다리아재비
103. *Epimedium koreanum* NAKAI 삼지구엽초
- Fam. 41. Lardizabalaceae** 으름과
104. *Akebia quinata* DECAISNE 으름덩굴
- Fam. 42. Menispermaceae** 새모래덩굴과
105. *Cocculus trilobus* (THUNBERG) DC. 땡땡이덩굴
106. *Menispermum dahuricum* DC. 새모래덩굴
- Fam. 43. Aristolochiaceae** 쥐방울과
107. *Aristolochia contorta* BLUME 쥐방울
108. *Asarum sieboldii* MIQUEL 민쪽도리풀

- a) var. *seoulensis* NAKAI 쪽도리풀
Fam. 44. Paeoniaceae 작약과
 109. *Paeonia japonica* MIYABE et TAKEDA var. 백작약
pilosa NAKAI
 110. *P. obovata* MAX. var. *japonica* MAKINO 산작약
 111. *subfruticosa* ANDR. 모란
Fam. 45 Actinidiaceae 다래과
 112. *Actinidia arguta* PLANCHON & MIQ. 다래나무
 113. *A. Polygama* MAX. 개다래나무
Fam. 46. Guttiferae 물레나무과
 114. *Hypericum ascyron* LINNE 물레나무
 115. *H. erectum* THUNB. 고추나무
Fam. 47. Papaveraceae 양귀비과
 116. *Chelidonium majus* LINNE 애기똥풀
Fam. 48. Cruciferae 십자화과
 117. *Barbarea sibirica* NAKAI 나도냉이
 118. *Capsella brusa-pastoris*(L.) MEDICUS 냉이
 119. *Draba nemorosa* L. var. *hebecarpa* LEDEBOUR 꽃다지
 120. *Lepidium apetalum* WILLDENOW 다닥냉이
Fam. 49 Crassulaceae 돌나물과
 121. *Sedum alborosum* BAKER 평의비름
 122. *S. japonicus* BERGER 바위손
 123. *S. kamtschaticum* FISHER 기린초
 124. *S. sarmentosum* BUNGE 돌나물
Fam. 50 Saxifragaceae 범의귀과
 125. *Astilbe chinensis* MAX. et FRAN. et SAVATIER 큰노루오줌
 var. *dauidii* FRANCHET
 a) var. *paniculata* NAKAI 둥근노루오줌풀
 b) var. *typica* FRANCHET 노루오줌풀
 126. *Hydragea macrophylla* SERINGE 수국
Fam. 51. Rosaceae 장미과
 127. *Agrimonia pilosa* LEDEBOUR var. *japonica* NAKAI 짙신나무
 128. *Crataegus pinnatifida* BUNGE 산사나무
 129. *Genum japonicum* THUNB. 뱀부
 130. *Potentilla chinensis* SERINGE 딱지꽃
 131. *Prunus nakaii* LEVEILLE var. *typica* NAKAI 산앵도나무
 132. *P. padus* L. var. *seoulensis* NAKAI 서울귀룽나무
 133. *P. donarium* SIEB. var. *spontanea* MAKINO 벗나무
 134. *Rosa maximowiczii* REGEL 용가시나무
 135. *R. multiflora* THUNB. 절레나무
 136. *Rubus coreanus* MIQ. 북분자나무
 137. *R. crataegifolius* BUNGE 산딸기나무
 138. *R. parvifolius* LINNE 멧석딸기
 139. *Sanguisorba officinalis* LINNE 오이풀
 140. *S. hakusanensis* MAKINO 산오이풀
Fam. 52. Leguminosae 콩과
 141. *Albizia julibrissin* DURAZZINI 산귀나무
 142. *Cassia nomame* SIEB. et NAKAI 차풀
 143. *Cercis chinensis* BUNGE 박태기나무
 144. *Glycine max* MERR 콩
 145. *Lespedeza bicolor* TURC. var. *japonica* NAKAI 싸리나무
 146. *Lotus davidii* HANCE 활랑나무
 147. *Pueraria thunbergiana* BENTHAMY 흙
 148. *Sophora angustifolia* SIEB. et ZUCC. 고삼
Fam. 53. Oxalidaceae 팽이밥과
 149. *Xanthoxalis Corniculata* SMALL 팽이밥
Fam. 54. Geraniaceae 쥐손이풀과
 150. *Geranium eriostemon* FISHER var. *typica* MAX. 털쥐손이
 151. *G. japonicum* FRAN. et SAVATIER 선이질풀
 152. *G. koreanum* KOMAROV var. *hirsutum* NAKAI 털이질풀
 153. *G. thunbergii* SIEB. et ZUCC. 이질풀
Fam. 55. Euphorbiaceae 대극과
 154. *Euphorbia sieboldiana* HARA 개감수
 155. *Securinega subfruticosa* REHDER 광대싸리
Fam. 56. Rutaceae 운향과
 156. *Dictamnus albus* LINNE 백선
 157. *Fagara mandshurica* HONDA 분지나무
 a) var. *inermis* NAKAI 민산초나무
 158. *Phellodendron amurense* RUPREHT 황경피나무
 159. *Poncirus trifoliata* RAFINESQUE 탕자나무
 160. *Zanthoxylum piperitum* DC. 초피나무
Fam. 57. Simaroubaceae 소태나무과
 161. *Ailanthus altissima* SWINGLE 가중나무
 162. *Picrasma quassioides* BENNETT 소태나무
Fam. 58. Anacardiaceae 옷나무과
 163. *Rhus javanica* L. 붉나무
 164. *R. trichocarpa* MIQ. 개옷나무
 165. *R. Vernicifula* STOKES 옷나무
Fam. 59. Aceraceae 단풍나무과
 166. *Acer ginnala* MAX. 신나무
 167. *A. mono* MAX. 고로쇠나무
 a) for. *savatieri* NAKAI 왕고로쇠
Fam. 60. Balsaminaceae 봉선화과
 168. *Impatiens textori* MIQ. 물봉선

Fam. 61. Celastraceae 노박덩굴과

169. *Euonymus alatus* (THUNB.) SIEB. 화살나무
 a) var. *apterus* REGEL 당회잎나무
 b) var. *subtriflorus* FR. et SAV. 회잎나무
 170. *E. radicans* NAKAI 줄사철나무
 171. *E. oxyphyllus* MIQ. 참회나무

Fam. Buxaceae 회양목과

172. *Buxus microphylla* SIEB. et ZUCC.
 var. *koreana* NAKAI 회양목
 a) var. *insularis* NAKAI 섬회양목

Fam. 63. Rhamnaceae 갈매나무과

173. *Rhamnus davurica* PALLAS 갈매나무
 174. *Zizyphus jujuba* MILL var. *inermis* REH. 데추나무

Fam. 64. Vitaceae 포도과

175. *Vitis amurensis* RUPRECHT 왕머루

Fam. 65. Malvaceae 아욱과

176. *Gossypium hirsutum* LINNE 목화
 177. *Hibiscus syriacus* LINNE 무궁화
 178. *Malva verticillata* LINNE 아욱

Fam. 66. Violaceae 제비꽃과

179. *Viola collina* BESSER 둥근털제비꽃
 180. *V. mandshurica* BESSER 제비꽃
 181. *V. rossii* HEMSLEY 꼬깔제비꽃

Fam. 67. Cucurbitaceae 박과

182. *Citrullus battich* FORSKLA 수박
 183. *Cucumis melo* L. var. *makuwa* MAKINO 참외
 184. *Trichosanthes kiritowi* MAX. 하늘타리

Fam. 68. Oenotheraceae 바늘꽃과

185. *Epilobium pyrricholophum* FR. et SAV. 바늘꽃
 186. *Oenothera odorata* JACQUZN 달맞이꽃

Fam. 69. Hydrocaryaceae 마름과

187. *Trapa japonica* FLEROV. 마름

Fam. 70. Cornaceae 층층나무과

188. *Cornus controversa* HEMSLEY 층층나무
 189. *C. coreana* WANGERIN 말채나무
 190. *C. officinalis* SIEB. et ZUCC. 산수유나무

Fam. 71. Araliaceae 두릅나무과

191. *Acanthopanax rufinerve* NAKAI 털오갈피나무
 192. *A. sessiliflorum* SEEMANN 오갈피나무
 193. *Aralia elata* SEEMANN 드릅나무
 194. *Eleutherococcus senticosus* MAX. 가시오갈피나무
 195. *Kalopanax pictum* N. var. *maximowiczii*
 NAKAI 가느잎음나무
 196. *K. septemlobus* KOIZDUMI 음나무
 197. *Panax ginseng* C.A MEYER 인삼

Fam. 72. Umbelliferae 미나리과

198. *Angelica acutiloba* KITA. 일당귀
 199. *A. czernaevia* KITA. 잔잎바되
 200. *A. davurica* BEN. et HOOK. 백지
 201. *A. decursiva* FRAN. et SAV. 바되나물
 202. *A. gigas* NAKAI 참당귀
 203. *A. miqueliana* MAX. 옛미나리
 204. *A. polymorpha* MAX. 궁궁이
 205. *A. purpureaefolia* CHUNG 지리강활
 206. *A. tenuissima* NAKAI 고본
 207. *Anthriscus sylvestris* HOFFMANN 진호
 208. *Bupleurum longi-radiatum* TURC. 개시호
 209. *B. falcatum* L. var. *sorzonerefolium* LEDER 시호
 210. *Cnidium officinale* MAKINO 천궁
 211. *Heracleum moellendorffii* HANCE 어수리
 212. *Oenanthe stolonifera* DC. 미나리
 213. *Peucedanum terebinthaceum* FISH.
 et REHH. 기름나물
 214. *Torilis japonica* DC. 사상자

SYMPETALE 통꽃식물아강

Fam. 73. Ericaceae 철쭉과

215. *Rhododendron mucronulatum* TURCZ. 진달래꽃
 216. *R. faurieri* FRAN. var. *roseum* NAKAI 홍단병초
 217. *Lysimachia barystachys* BUNGE 까치수염
 218. *L. clethroides* DUBY 큰까치수염
 219. *L. davurica* LEDEBOUR 좁쌀풀

Fam. 74. Ebenaceae 감나무과

220. *Diospyros* L. var. *typica* MAKINO 고용나무
 221. *D. kaki* THUNB. 감나무

Fam. 75. Styracaceae 때죽나무과

222. *Styrax japonica* SIEB. et ZUCC. 때죽나무
 223. *S. obassia* SIEB. et ZUCC. 쪽동백나무

Fam. 76. Oleaceae 목서과

224. *Fraxinus rhynchophylla* HANCE 물푸레나무
 225. *F. sieboldiana* BLUME var. *angusta*
 BLUME 좁희물푸레나무

a) var. *serrata* NAKAI 쇠물푸레나무

226. *Syringa reticulata* HARA 청향나무

Fam. 77. Gentianaceae 용담과

227. *Gentiana scabra* BUNGE var. *buergerei* NAKAI 용담
 228. *G. uchiyamana* NAKAI 칼잎용담
 229. *Swertia chinensis* FRANCHET 자주쓴풀

Fam. 78. Apocynaceae 협죽도과

230. *Trachelospermum asiaticum* NAKAI 마삭줄

- Fam. Apocynaceae 박주가리과
231. *Cynanchum ascyrifolium* MATSU 백미꽃
 232. *C. atratum* BUNGE 백이꽃
 233. *C. paniculatum* KITAGAWA 산해박
 234. *Metaplexis japonica* MAKINO 박주가리
- Fam. 80. Rubiaceae 꼭두선이과
235. *Galium asparin* LINNE 갈키덩굴
 236. *Rubia akane* NAKAI 꼭두선이
 237. *R. chinensis* var. *glabrescens* KITA. 큰꼭두선이
 갈키꼭두선이
238. *R. cordifolia* L. var. *pratensis* MAX.
- Fam. 81. Convolvulaceae 메꽃과
239. *Calystegia hederaceae* WALLIZCH 애기메꽃
 240. *C. japonica* CHOZSY 메꽃
 241. *Cuscuta japonica* CHOZSY 새삼
- Fam. 82. Boraginaceae 지치과
242. *Lithospermum erythrorhizon* SIEB. et ZUCC. 지치
- Fam. 83. Verbenaceae 마편초과
243. *Clerodendron trichotomum* THUNB. 누리장나무
- Fam. 84. Labiatae 꿀풀과
244. *Elscholtzia patrinii* GARCKE 향유
 245. *Isodon japonicus* HARA 방아풀
 246. *Leonurus japonicus* HOUT. 송장풀
 247. *L. sibiricus* LINNE 익모초
 248. *Mosla dianthera* MAX. 쥐깨
 249. *M. punctulatum* NAKAI 들깨풀
 250. *Nepeta cataria* LINNE 개박하
 251. *Phlomis umbrosa* TUR. 속단
 252. *Prunella vulgaris* NAKAI 꿀풀
 253. *Scutellaria baicalensis* LINNE 황금
- Fam. 85. Solanaceae 가지과
254. *Lycium chinense* MILLER 구기자나무
 255. *Nicotiana tabacum* LINNE 담배
 256. *Physalis franchetii* MASTERS 파리
 257. *Scopolia parviflora* NAKAI 미치광이
 258. *Solanum lyratum* THUNB. 배풍등
 259. *S. nigrum* LINNE 까마중
- Fam. 86. Scrophulariaceae 현삼과
260. *Scrophularia koraiensis* NAKAI 토현삼
 261. *Siphonostegia chinensis* BEN. et HOOK. 절굿대
- Fam. 87. Bignoniaceae 능소화과
262. *Catalpa ovata* DON. 개오동나무
- Fam. 88. Pedaliaceae 참깨과
263. *Sesamum indicum* LINNE 참깨
- Fam. 89. Phrymaceae 파리풀과
264. *Phryma leptostachya* LINNE 파리풀
- Fam. 90. Plantaginaceae 질경이과
265. *Plantago asiatica* DC. 질경이
 266. *P. japonica* FR. et SAV. 왕질경이
- Fam. 91. Caprifoliaceae 인동과
267. *Lonicera japonica* THUNB. 인동덩굴
 268. *Sambucus williamsii* HANCE var. *coreana*
 NAAI & KAWAMOTO 막총나무
- Fam. 92. Valerianaceae 쥐오줌풀과
269. *Valeriana fauriei* BRIQ. var. *typica* HARA 쥐오줌풀
- Fam. 93. Campanulaceae 도라지과
270. *Adenophora mandshurica* NAKAI 넓은잎잔대
 271. *A. radiatifolia* NAKAI 층층잔대
 a) var. *angustifolia* NAKAI 가는층층잔대
 272. *A. remutifolia* MIQ. 모시매
 273. *A. stricta* MIQ. 당잔대
 274. *A. triphylla* DC. var. *japonica* HARA 잔대
 275. *Codonopsis lanceolata* BEN. et HOOK. 더덕
 276. *C. pilosula* NANNFELDT 만삼
 277. *Lobelia sessilifolia* LAM. 솟잔대
 278. *Platycodon grandiflorum* PAL. 도라지
- Fam. 94. Compositae 국화과
279. *Achillea sibirica* LEDEBOUR 톱풀
 280. *Artemisia capillaris* THUNB. 사철쑥
 281. *A. japonica* THUNB. 제비쑥
 282. *A. mongolica* FISHER var. *tenuifolia* TURCZ. 참쑥
 283. *Aster hispidus* THUNB. 갯쑥부랭이
 284. *A. tataricus* LINNE 개이취
 285. *Atractylodes japonica* KOIZUMI 삼주
 286. *Bidens parviflora* WILL. 까치발
 287. *B. tripartita* LINNE 가막사리
 288. *Carduus crispus* LINNE 지느러미엉겅퀴
 289. *Carpesium divaricatum* SIEB. et ZUCC. 긴담배풀
 290. *Cephalonoplos segetum* KITA. 조맹이
 291. *Chrysanthemum boreale* MAKINO 산국
 292. *C. zawadskii* HER. var. *latilobum* KITA. 구절초
 293. *Cirsium japonicum* var. *ussuriense* KITA. 엉겅퀴
 294. *Eclipta prostrata* LINNE 한련초
 295. *Eupatorium lindleyanum* DC. 골동골나물
 296. *Rhapontia uniflora* DC. 삿국채
 297. *Siegesbeckia pubescens* MAKINO 털진들찰
 298. *Taraxacum platycarpum* H. DAH. 민들래

FUNGI 균식물문

BASIDIOMYCETES 담자균강

Fam. 95. Auriculariaceae 목이과

299. *Auricularia auricula-judae* QUEL. 목이
 300. *Ramaria botrytis* RICKEN. 싸리버섯

Fam. 96. Polyporaceae 잔나비걸상과

301. *Pachyma hoelen* RUMPH. 북령

Fam. 97. Agaricaceae 주름균과

302. *Lentinus edodes* SING. 표고버섯
 303. *Tricholoma matsudake* SING. 송이버섯

Fam. 98. Ustilaginaceae

304. *Ustilago maydis* DC. 옥수수깍박이

중요한 생약을 열거하면 다음과 같다.

天麻(800근), 柴胡(850), 藥本(300), 竹柴胡(300), 五味子(150), 桔梗(10,000), 前胡(100), 山椒(600), 白芷(200), 黄芩(500), 葛藜根(700), 蛇床子(50), 山藥(1,000), 葛根(9,000), 續斷(2,000), 夏枯草(70), 車前子(10), 細辛(600), 葳靈山(200), 當歸(300), 川芎(600), 紫草(2,000), 草烏(700), 五倍子(00), 胡桃(10,000), 芍藥(226), 天花粉(70), 沙參(2,000), 桑白皮(500), 白薇(100), 王不留行(200), 海松子(60), 木通(1,000), 麥門冬(400), 龍膽(300), 瞿麥(150), 覆盆子(3000), 齊尼(2,000), 山藥黃(200), 燈心(200), 五茄皮(900), 牛膝(300), 益母草(1,000), 半夏(1,200), 海桐皮(300), 樗子(40), 桐子仁(50), 茯苓(5,000), 石衣(450), 枳實(70), 苦參(150), 升麻(500), 萬病草, 貫衆, 地榆, 南星, 黃梅木, 常山, 黃栢, 苦木, 當藥, 智異羌活, 菟絲子, 土茯苓, 金銀花, 玄參, 青蒿, 甘菊, 扁蓄, 甘遂, 延命草, 栗, 商陸, 浮萍 등

근의 표시는 1969~1972년까지 근, 면에서 년 평균 생산량을 조사한 것과 필자가 조사한 것을 참작하여 기재한 것임.

4. 소산에 분포하는 수입, 수출약품(1971년)

수입생약 : 燈心, 側柏, 山查肉, 柴胡, 川芎, 海金砂, 黄芩, 半夏, 菟絲子

수출생약 : 羌活, 決明子, 苦參, 金銀花, 南星, 當歸, 蔓參, 牧丹皮, 瓜蒌仁, 白芷, 茯苓, 沙參, 天麻, 五倍子, 地榆, 威靈仙, 荊芥, 升麻, 五味子 등이다.

그밖에 식용식물 및 식용파충류가 많기로 유명하며 광물성 약품자원으로는 靈母, 滑石을 비롯하여 금, 은, 규석, 철 등이 있다.

별면과 같이 본산에서 조사된 약용식물의 채집목록을 수재한다.

결 론

이상을 종합하면 다음과 같다.

본 덕유산에 분포되어있는 약품자원 식물은 98과 213속 304종 53변종 3품종 계 360종류이다.

이산에서 나는 중요한 자원식물로는 천마 *Gastrodia elata*, 시호 *Bupleum falcatum* 개시호 *Bupleum long-radiatum*, 고본 *Angelica tenuissima*. 오미자 *Schizandra chinensis*, 속단 *Phlomis umbrosa*, 황금 *Scutellaria bicalensis*, 자초 *Lithospermum erythrorhizon*, 초오 *Aconitum Ciliare*, 박새 *Veratrum gradiflorum*, 산약 *Dioscorea batatas*, 해송자 *Pinus koraiensis*, 낭탕근 *Scopolia parviflora*, 호도 *Jugulans sinensis*, 작약 *Paeonia obovata*, 세신 *Asarum sieboldii*, 지유 *Sanguisorba officinalis*, 현초 *Geranium eriostemon*, 황백 *Phellodendron amurense*, 사상자 *Torilis japonica*, 만병초 *Rhododendron faurieri*, 사삼 *Adenophora remutiflora*, 길경 *Platycodon grandiflorum*, 차전자 *Plantago asiatica* 등이다.

본산 일대는 남부식물 중에서 식물의 생육이 왕성하고 약품자원 식물의 분포량이 많아 학술적인 조사활동과 연구자료의 채집을 위하여 자연보존운동 및 육성책을 마련하고, 현재 시중에서 다량소비되고 있는 고가의 약품의 원료등을 증식, 제배에 주력하면 국내는 물론 수출시장의 전망이 밝을 것으로 사료된다.

<1972. 11. 2 접수>

문 헌

- 1) 道史編 : 전라북도지. 상(1969)
- 2) 정, 임 : 조선산야생식물(임업시험장) (1936)
- 3) 이창복 : 야생식물도감(임업시험장)(1969)
- 4) 이창복 : 한국수목도감(임업시험장)(1966)
- 5) 이, 육 : 제주도약품자원식물(1965)
- 6) 정태현 : 한국식물도감(상, 하)(1957)
- 7) 大井 : 일본식물지(1953)
- 8) 牧野 : 신일본식물도감(1965)
- 9) 北村 등 : 원색일본식물도감(상, 중, 하)(1962)
- 10) 문화공보부 : 한라산 및 홍도(1968)