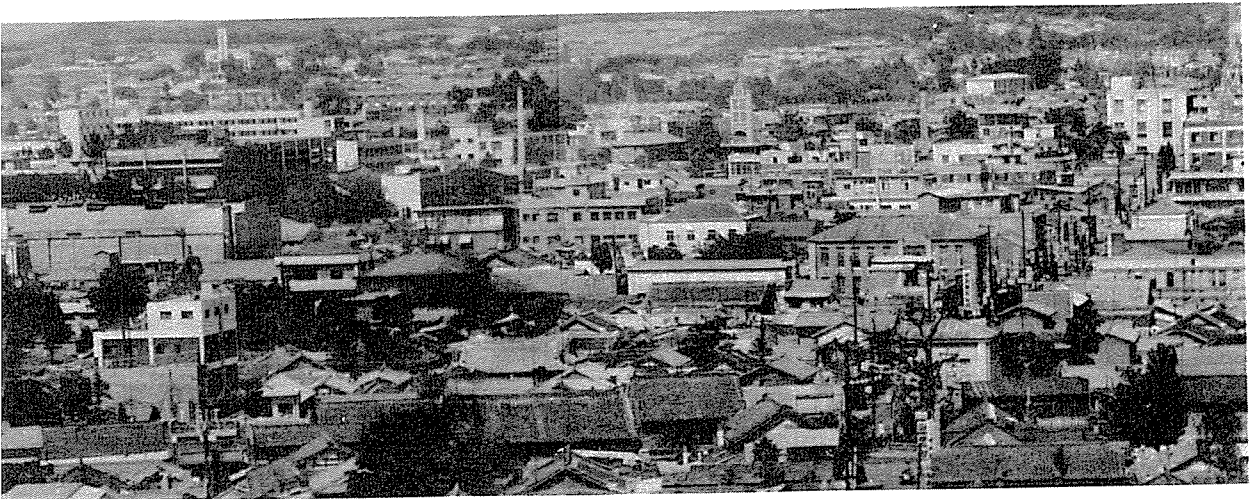


## 全羅北道支部編



全羅北道庁 所在地 全州市의 全景

### 全州市 沿革

全羅北道는 우리나라 西南地方에 자리하며 北은 錦江 東은 小白山脈으로 境界를 이루었고 西方은 西海(黃海)에 面하고 있다.

中央은 蘆嶺山脈이 西南方으로 斜走하여 넓은 平野를 이루어 先史時代부터 農耕文化의 發祥地가 되었을 뿐 아니라 海洋을 통한 大陸文化의 輸入루트가 되어왔다.

全州는 三韓時代에 馬韓에 屬하였고 比斯伐 또는 比自火라 稱하였으며 統一新羅新文王 5년에 完

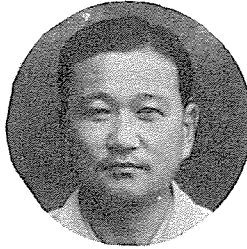
山州를 設置 西紀 757년에 全州로 改稱되었다.

李朝時代에는 全羅南北道 멀리 濟州를 包含한 全羅道의 中心地로서 全羅監營의 所在地이기도 하다. 1913年 全州面을 設置 1926年 邑으로부터 1935年 10月에는 全州府로 昇格되었고 다시 1946年 解放과 더불어 全州市로 昇格 現 道廳所在地 로서 25萬名의 文化都市를 이루고 있고 建築, 生活樣式等에 古都之風을 尙今도 간직해 韓國文化의 傳統이 잘 保存되고 있는 곳이다.

全羅北道支部 任員陣



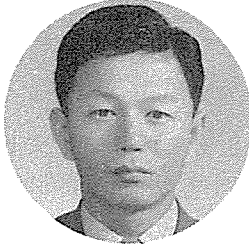
支部長 曹載鉉



幹事 金光煥



幹事 朴玉奎



幹事 文尚植



監事 崔錫珪



監事 康景植

全北支部沿革

- ① 1965. 10. 16 在籍 17名, 成員 12名  
全北道 公報館에서 發起人 總會  
開催
- ② 1965. 11. 18 創立總會開催  
1966年度 豫算 및 事業計劃審議  
任員選舉 初代支部長에 金成根  
幹事에 印柱成, 金光煥, 朴玉  
奎 監事에 曹載鉉, 정진민 選  
出
- ③ 1966. 8. 6 第2回 定期總會開催 在籍 19名  
參席 15名  
1967年度 豫算審議
- ④ 1967. 8. 20 1967年度 追更審議로 臨時總會  
開催
- ⑤ 1967. 10. 18 第3回 定期總會 開催  
1968年度 豫算 및 任員選舉  
2代支部長에 金成根(留任) 監  
事에 許 鏞
- ⑥ 1968. 7. 28 1968年度追更 臨時總會開催
- ⑦ 1968. 12. 21 第4回 定期總會開催  
1969年度 豫算 및 任員選舉  
第3代 支部長에 申相禧 幹事에  
曹載鉉, 朴玉奎, 金光煥 監事  
에 文尚植, 康景植
- ⑧ 1969. 1. 4 全州市 慶園洞 1街 111番地로  
支部 事務所 移轉 始務式舉行
- ⑨ 1969. 6. 4 臨時總會開催 於: 天安(溫陽)  
1969年度 追更審議 및 顯忠洞  
參拜
- ⑩ 1969. 12. 20 第5回 定期總會開催(在籍 24名  
參席 21名)  
1970年度 豫算審議
- ⑪ 1970. 1. 21 支部運營對策委員會開催  
1. 共濟會 結成  
2. 指導委員會 構成(再編成)
- ⑫ 1970. 2. 14 1970年度 第1回 臨時總會 開催  
任員選舉 第4代 支部長에 曹載  
鉉 幹事에 金光煥, 朴玉奎, 文  
尚植 監事에 康景植
- ⑬ 1970. 9. 4 第2回 臨時總會(9. 4~9. 6)  
於: 濟州道  
中間決算 및 追更豫算 通過
- ⑭ 1970. 9. 29 第3回 臨時總會  
監事補選 1名 監事에 崔錫珪
- ⑮ 1970. 11. 30 第6回 定期總會開催  
1971年度 豫算審議
- ⑯ 1971. 2. 13 臨時總會開催  
1970年度 歲入歲出 決算承認