



★ 피레리社가

타이어價引上

伊피레리社는 伊太利國內에서의 다이아 價格을 3月 9일부터 引上했다.

이 引上은 2월에 調印한 新勞動協約에 依據勞動코스트가 30%가량 또 諸原料코스트의 현저한 上昇이 原因이라고 한다. 또한 引上幅은 승용車用 타이어가 7.5% 라디알타이어가 4—12% 트럭, 工業用 自動車用 타이어가 5—11%이다.

또 유유럽, 파이아스톤社에서도 伊太利國內에 있어서의 타이어 價格을 平均 7.5% 引上을 發表했다.

★ 日再生타이어 價格引上

新品타이어의 市況이 煩悶하고 있는 요즘 (3·4月) 再生타이어는 順調로운 賣上實績을 올리고 있으며 全國적인 價格 引上이 행해지고 있다. 現在 再生타이어 (J. I. S 規格工場製品)가 各 都賣中間都賣가 各.

10,00—20=8,500~9,000

900—20=7,500—8,000

825—20=6,500~7,000

7.50~16=4,500—5,000인데 特定納入에 對해서는 臺타이어의 去來나, 保證料 서어비스條件等の 契約內容도 있으므로 이 價格以上の 것도 많다.

再生生産에서는 全國首位의 東京地區에서는 交通局의 再生契約가 各 TB의 基礎가 各 價로 되어 있으며, 小型트럭 以下는 雜多한 價格이며, 小物은 1,500圓이라 하는 去來도 있는 貌樣이나, 요즘 原材料 勞務費等の 原價計算에서 승용車用으로 2,3百圓, 小型트럭用, 同TB用은 5百圓 정도 引上을 보이고 있다.

大阪地區에서는 各社共히 4月 20日以降에 10%정도 引上을 表明하고 있으나, T.B用 500圓가량 實勢가 올음세를 보이고 있는 樣이다.

最近의 趨勢로서, 上品이 잘 팔리고, 싼것의 수요가 감소한 것은 不況을 反映하여 新品의 代用으로서 選定되기 始作했음을 말해 주고 있다.

또 700—13, 640—14等の 사이즈가 거의 없이 졌다.

또 中京地區도 10%인상을 東海 北陸 再生타이어協組員부터 實施하고 있으며, 組合의 基本 算定價格보다. 若干싸게 維持되고 있다.

大阪이 引上을 보인 것은 市交通局의 引上 改訂가 各 契約成立이 反映되고 있는 樣이다. 大阪交通局은 6個月마다의 契約改訂을 行하고 있으나, 今番의 引上은 900—20 6,100圓이 300圓올고 (臺타이어는 納入者가 選定) 再生타이어의 裝着에 對해서의 脫着分解作業料와 運搬料로서 1km當 50圓의 支拂등이 포함되어 10% 정도 的 價格인상의 계산이 된다.

(註: 臺타이어란 第一 壽命이 끝난 再生萬能의 타이어임)

★ 京釜高速道 개통한들

京釜고속도로가 개통된지 7月 7일로 1주년을 맞는다. 4백28km를 km當 평균1억원씩 모두 4백29억여원을 으로 건설된 이 고속도로는 개통 1년만에 工費의 20분의 1이 넘는 24억여원을 通行料로 징수했다.

車種別 通行료徵收수익적으로 봐서 4백50만臺의 各種車輛중 승용차와 화물차가 半半, 産業도로로서의 기능을 다하지 못할듯 하다. 近代化의 상징처럼 배어있는 이 고속도로 개통으로 沿邊지역개발, 地價上昇을 가져왔고 개통 1년간 1백39명의 교통사고사망자를 냈고 1천 2백29명의 부상자를 냈다.

역사상 처음 건설된 고속도로인 만큼 工費는 싸게 먹혔으나 改補修비용이 km當 1백만원이 들었다.

★ 醉中運轉 경고문 슬병附着을 立法

「뉴햄프셔」주의 주의원 한사람은 州에서 판매되는 모든 술병에 취중 운전이 사고를 유발한다는 경고문을 붙이도록 규정하는 법안을 제출.

「안햄스터」라는 이 의원이 제안한 경고문은 「경고=음주는 당신의 안전 차량운전능력을 크게 저해 할 것이다. 「뉴햄프셔」의 주법은 공로상에서 취중 운전을 하는 자에게는 누구를 막론하고 엄한 벌을 줄 것이다.」

★ 東洋나일론 또 增設

韓一과 합쳐 47.5톤 規模

지난해 韓一나일론을 인수한 東洋나일론은 또다시 9톤을 증설했다.

5月1日 化纖業界에 의하면 하루 22.5톤의 생산능력을 갖고 있는 同社가 이번엔 9톤(의류용 6톤, 타이어코트 糸 3톤)을 증설, 生産능력이 31.5톤으로 늘어났다.

이로써 東洋나일론은 韓一나일론의 16톤을 합쳐 모두 47.5톤의 생산시설을 보유하게 됐다.

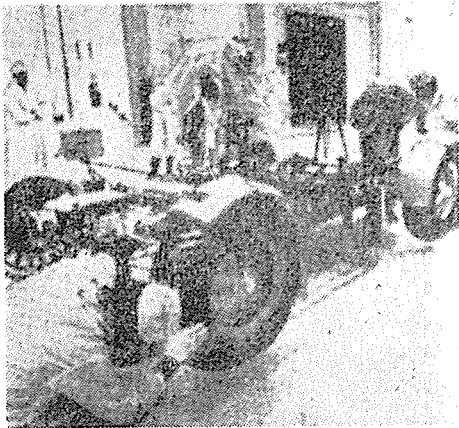
이번에 새로 신출된 理事陣은 오는 4월 하오 첫임원 회를 열고 李活會長의 추천에 따라 常勤副會長과 상임 감사를 선임하며 非常勤業者 副會長도 뽑을 예정이다.

★ 아폴로 15호 險峻한

高山에 着陸...史上처음

動力車로 드라이브

美國은 과거 세차레의 有人달착륙에서 찾아내지 못한 중요한 資料를 얻기 위한 세차레의 月世界착륙계획의 첫번째 계획인 7월26일의 「아폴로」 15호발사를 위해 이 미 만반의 준비를 갖추어 놓았다.



「아폴로」 15호를 포함한 세차레의 月世界착륙계획으로 달의 生成에 관한 자료는 물론이고 地球를 포함한 全太陽系の 역사를 풀수 있는 열쇠가 얻어지기를 美國宇宙科學者들은 기대하고 있다. 지금까지 美國의 宇宙비행사들은 달의 「바다」와 「분화구들」에 착륙했었는데 「아폴로」 15호의 우주비행사들은 달赤道北方의 고도 4천 5백m의 「아페닌」山脈에 착륙할 것이다. 이곳에는 달 地表에서 깊이 4백m 배인 협곡인 「하틀리·리지」 등이 있어 지극히 험준한 달의 산악지대로 알려져 있다. 이들 3명의 우주비행사중 船長 「데이비드·스코트」와 달着陸船조종사 「알프레드·위든」은 67시간 달에 머무르는 동안에 動力車를 타고 달表面에서 「드라이브」를 즐길 것이며 「제임즈·어윈」은 母船에 남아서 달돌레캐도를 신회이들의 활동을 지켜볼 것이다.

「아폴로」 15호의 비행시간은 빗스최장시간인 12일7시간이며 이번에 처음 사용되는 달車輛실험이 성공하면 「아폴로」 16호에는 우주비행사들이 달에서 40km까지 「드라이브」할수 있을 것이다.

◇ 달車輛 점검 기술자들이 7월 달담현 장도에 오를 美宇宙船 「아폴로」 15號의 달차동차의 바퀴를 점검하고 있다. (前段寫眞)

★ 物價上昇率 韓國12.9%

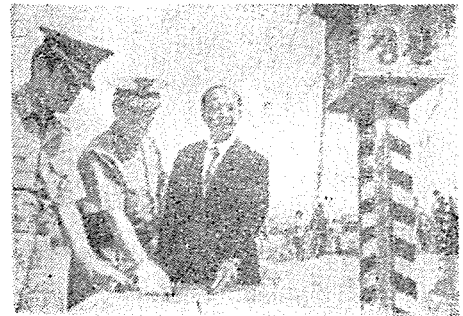
韓國은 지난 3월중 年12.9%의 높은 물가상승률을 나타낸 것으로 7월 5일 國際通貨基金(IMF) 보고서에서 나타났다. IMF가 이날 발표한 開發途上國들의 물가상승률에 관한 보고서에서 韓國은 아시아지역에서 越南의 27% 다음으로 높은 물가상승률을 기록한 것으로 나타났으며 가장 낮은 물가상승률은 타이의 1%로 알려졌다.

한편 中南美지역은 특히 높은 물가상승률을 보였는데 그가운데서도 아르헨티나는 3월중 年29.6%의 높은 물가상승을 보였다. 이보고서에서 10%이상의 물가상승률을 나타낸 국가들을 높은 순위부터 열거하면 다음과 같다.

- ①아르헨티나(29.6%) ②越南(27%) ③칠레(20%)
- ④브라질(19%) ⑤우루과이(19%) ⑥나이지리아(14.5%)
- ⑦韓國(12.9%) ⑧이스라엘(12.2%) ⑨튀니지(10.1%)
- ⑩시리아및아랍共(10%)

★ 뺑소니車 申告센터

7月23日 오전 서울등대문구 면목동 353의4 일길에 「뺑소니차신고센터」가 마련되어 첫점등식을 가졌다. 이곳은 지난 1월 1일 김경태(金慶泰·44·대한 동운관리과장)씨의 4대목자 상훈(相勳·6)군이 트럭에 치인 뒤 차에 실려 행방불명, 13일만에 시체로 발견됐던 사고현장—



김경태씨, 모범운전사대표 80여명, 주민등 5백여명이 참석한 자리에서 청량리경찰서는 박수근(朴壽根·44) 씨등 동민3명에게 명예경찰관 임명장을 주었고 모범운전사회회장 유지찬(柳志讚·37)씨는 뺑소니 치지말고 뺑소니 차를 신고하자는 내용의 「19만운전사에게

보내는 호소문]을 읽었다.

신고요령은 ①오른쪽함에 달린 스위치를 내리면 ② 50~1백m 떨어진 밧에경찰관 집의 벨이 울려 달려오고 ③그사이 신고자는 왼쪽함에 있는 신고카드에 차번호와 밧소니 상황을 적는다 ④명예경찰관은 이를 경찰에 알려 순찰사이카나 교통순찰차등에 연락하는 것이다.

이를 고안해낸 청량리 경찰서 교통과장 이재천(李濟天)경감은 이문동삼거리, 휘경동 무궁화메리아쓰공장 入口등 소위 「교통취약지구」에도 신고센터를 마련하겠다고 말했다.

상훈군의 아버지 김씨는 앞으로 세워질 신고 센터의 기금으로 1만원을 경찰에 전하고 『많은 시민들이 적극 호응, 다시는 나와 같은 슬픈 아파가 생기지 않길 바란다』면서 울먹였다.

◇ 寫眞은 면복동에 세워진 밧소니차 신고센터 점등식에서 상훈군아버지 김씨와 경찰간부들이 불을 켜고 있는 場面

★ 도너휴, 百80마일내, 自動車경주 新記錄

지난해 인디애나폴리스 클래식에서 2위를 마크한바 있는 켈설메니아州출신 마크 도너휴(34)는 美國의 자동차경주사상 처음으로 時速 1백80마일의 벽을 깨뜨린 드라이버가 되었다.

그는 지난 5월13일 인디애나폴리스 자동차경주장에서 연습드라이브중 시속 1백80·977마일 (약2백90km)로 2마일만 (40km) 트랙을 한바퀴 돌았는데 이경주장의 공인평균시속은 지난 68년 조 레오나드가 터빈 엔진차로 세운 1백71·953마일.

지금까지 이경주장에서선 1백77마일을 돌파한 드라이버가 없었는데 이에 앞서 지난주 도너휴는 1백77·901마일의 레프타임을 기록했었다.



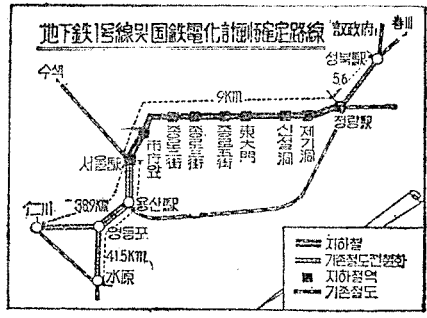
◇ 마크 도너휴(원내)가 1백80마일 벽을 깨는데 이용된 그의 마크16 메크라렌 오픈하우어車. (寫眞)

★ 首都圈地下鐵 1 號線계획 확정

5 개工區 4 月 12 日 着工

年內 2, 466m 建設 73 年完工

서울시는 3월 16일 수도권지하철 1호선 9·54km의 건설계획을 확정발표, 4월 12일경 착공기로 했다. 오는 73년까지 3개년 계획으로 모두 12개 공구(工區)로 나눠 건설공사가 진행될 이 지하철 1호선은 서울역~시청앞~세종路 네거리~종路~동대문~청량리역 간인데 우선 급선 10월까지엔 ▲남대문 ▲시청앞정거장 ▲종로 3街 ▲송인洞 ▲서울사대앞등 5개 공구의 연장15百65m를 4



월에 일제히 착공하는 한편 ▲서울역 ▲화신앞 ▲종로 6街등 3개 공구 약9百여m는 연말까지, 나머지 4개 공구는 내년 4월에 각각 착공한다.

梁鐸植서울시장은 3월 16일 『수도권지하철건설을 위한 계획이 모두 확정단계에 있으며 1호선공사를 위한 준비작업도 거의 완료됐다』고 말하고 『오는 20일경 내한 하는 일본 기술진이 지하철1호선 구조물설계에 대한 확인 보완만 끝나면 공사에 들어갈것』이라고 밝혔다.

서울시는 1호선건설을 위해 내자 1百98億5千5百萬원 외자 1千9百39萬2千달러등 모두 합해 한화로 2百59億6千萬원을 투입할 예정인데 1차연도인 급선엔 60億원을 들일 예정으로 우선 내자 30億원을 가지고 착공, 외자 30億원은 일본 또는 미국과 현재 교섭진행중으로 오는 6월안에 타결이 지어질 것으로 내다보고 있다.

시는 72년에 1百億원 73년에 99億6千萬원을 들인다.

시당국은 이 1호선에 ▲서울역 ▲시청앞 ▲화신앞 ▲종로3街 ▲종로5街 ▲동대문 등에 지하2층의 6개역, ▲신설洞 ▲제기洞 ▲청량리역 등에 지상1층의 3개역등 9개정류소 시설을 하게되는데 역과 역사이의 거리는 평균 8百70m를 유지하게된다.

서울시의 1호선건설이 시작되는 71년도에 철도청 당국도 2億5千萬원의 예산으로 기존철도인 ▲경인선(서울~仁川) 38·9km ▲경부선(서울~水原) 41·5km ▲경원선(청량리~성북역) 5·6km등 모두86km의 전철화를 위한 준비작업을 서두른다.

시당국은 1호선 건설이 끝나 74년 지하철이 개통되면 시내지하철 노선에 60량, 철도전철화노선에 1百26량등 모두 1百86량의 차량을 운행할 예정으로 하북동 안 동서간교통인구의 20%에 해당하는 56萬4千6百50명을 실어나를 계획이다.

★ 指定病院制을 해약

醫協, 自動車事故患者에

대한의학협회는 각 병원이 개별적으로 가입하고있는 자동차손해보험을 오는 6월말까지 모두 해약하기로 결정했다.

대한의학협회는 자동차보험을 해약하기로한 이유가 교통사고로인한 환자가 발생할 경우 ①자동차손해보험에 들지않은병원들은 위급환자라도 보험가입병원에서 치료받도록 환자를 기피하고 ②자동차손해보험에의해 치료비를 청구할경우 절차가 너무 까다로와 환자에게 충분한 치료를해줄수없기때문이라고 밝혔다.

현재 3백50개병원이 자동차손해보험지정병원으로되어있으며 서울엔 지정병원이 1백여개소가있다.

자동차보험회사측은 대한 의학협회의 이같은 조치는 민법상 규정된 계약자유의 원칙을 무시한 처사라고 비난하고 각 병원이 자동차손해보험을 해약하면 환자가 직접 자동차회사를 상대로 치료비를 청구해야하기때문에 환자들에게 큰고통이따르게될것이라고 말했다. 또 자동차보험회사측은 자동차손해보험지정병원이 해약될 경우 ①교통사고환자에 보험가입여부만으로 임원이 되든것이 그수속이 불편해지고 ②치료비를 보험한도액에서 우선적으로 지급해주는 혜택을 가해자를 통해받아야하므로 복잡성이따르게될것으로 내다보았다.

자동차손해보험측은 매년 교통사고환자는 늘어나고있다고 밝히고 지난 한해 동안 5만5천명이나 취급했다고 밝혔다.

★ 自轉車業界 活路 打開에 안간힘

專用道路제정建議까지, 市場늘리려

최근 몇년동안 폭넓게 빈진 自動車붐으로 상대적인 위축을 벗어나지못했던 自轉車업계는 요즘새로운 活路를 찾아 집단적인 공동노력을 펼치고있다. 그동안 起亞, 新元등 주요 자전거메이커들을 주축으로한 이들 自轉車 업계는 보다 근본적인 市場의 지면확대를 위해 한국 自轉車육성회를 구성하는 한편 자전거專用道路法의 制定등을 골자로하는 「自轉車振興방안에 대한 건의서」를 관계당국에 제출하는등 적극적인 活路開拓에 나선 것이다.

이들은 自動車需費가늘어남에따라 빛어지고 있는 각종 公害를 제거하고 국민의 保健과 體力增進을 위해 自轉車의 보급은 보다 바람직하다는 대의명분을 자전거시장확대방안에 연결시키고 있다. 한편 自轉車업계는 최근 日本警視廳이 自轉車專用道路의 설치를 적극

추진하고 나서는가 하면 美國의 경우 뉴욕시내에서 自動車통근을 막고 自轉車出退勤을 권장하고 있음을 지적하고 自動車보유대수가 많은 先進國일수록 국민1人當자전거보유比率도 높다는 이유를 들어 폭넓은 自轉車의 보급과 자전거工業育成을 주장하고 나선것이다.

우리나라 自轉車메이커로는 三千里호를 만들어 내는 起亞(金赫浩)와, 興亞號 메이커인 新元(金相哲)이 90% 이상의 市場을 차지하고 있으며 그밖에 三光(李鍾澤)과 五成(崔五成)등이있다. 우리나라의 自轉車생산대수는 年20여만대. 起亞가 15만대, 新元이 3만6천대대량을 만들어 내고 있는 것으로 알려졌다.

특히 起亞의 경우 年3만대를 美國등에 수출, 해마다 60만달러의 外貨를 벌어들이고 있으나 실제 輸出 가격은 臺幣 15~20달러로 出血輸出.

한장 빈지고 있는 自動車의 붐에 따라 自轉車의 都市수요는 크게 떨어진 반면 地方의 수요가 크게 늘어 전국적인 자전거需要는 해마다 20%씩 늘고 있으나 어떠한 획기적인 突破口가 마련되지 않는한 이러한 수요의 增加추세는 곧 어떤 한계점에 이를 것으로 자전거업계는 내다보고 있다.

★ 年末까지 測量끝내

地下鐵 都心地 37·8킬로미터

서울市는 지하철2호선서부터 5호선까지의 건설 계획 노선총1백23·5킬로미터중 각노선별도심지 통과부분 37·8킬로미터에 대한 측량을 6월16일부터 연말까지실시한다. 지하철본부가 이기간 측량하는 노선별구간은 다음과 같다.

◇2호선=汝矣島~麻浦~乙支路~往十里12킬로 (35·5킬로중)

◇3호선=弘濟洞~西大門~서울驛~乙支路5街~鍾路5街~惠化洞9·8킬로 (21·5킬로중)

◇4호선=葛月洞~美都波앞~安國洞~栗谷路~東大門~獎忠洞 8킬로 (34·5킬로중)

◇5호선=阿峴洞~鍾路~新設洞3킬로 (32킬로중)

★ 整備工場 TO를 調整

교통부는 그동안 많은 경험을 이루어온 자동차정비 공장허가에 대해 각지방별로 TO를 조정, 6월부터 필요한 지역에 한해 허가키로했다. 5월26일 교통부당국에 의하면 현재전국에 산재해있는 허가정비공장의 수와 자동차대수에 의한 비례를보면 서울에 2개소, 대구 1개, 수원 1개 등 모두 10개소의 증설이 필요 한것으로 알려졌다.

★ 「미니」로 交通事故 늘어

현재 「말레이저어」에서 진행중인 도로안전운동의 본부당국은 여대생을 포함한 10대소녀들에게 「스쿠터」를 탈때는 「미니스커트」를 제발 입지말라고 호소.

특히 여대생들의 「미니스커트」와 交通事故와는 밀접한관계가 있다고 이들은 주장하면서 바지를 입으면 사고방지에 도움이될 것이라고 애걸부절.

★ 5개地下鐵착공

所要예산 3百89億들어

白교통부장관은 국무회의에서 인구1천3백만명을 수용할수있는 대서울 건설사업을 착수하겠다고 보고했다

白장관은 이날 수도권 교통난해결을 위한 일본 운수성 교통조사단의 조사보고서를 토대로 한 대서울건설 계획을 보고했는데 일본 운수성교통조사단은 수도서울의 직경을 45km로하고 1천3백만명의 인구를 기준으로 해 5개지하철과 방사선 전철을 부설하는데는 총3백89억원이 소요된다는 결론을 내려 교통부에 보고했다.

★ 美, 輸出4백57억弗

美對外貿易委員會는 올해 美國의 수출고는 작년의 4백26억달러에 이어 기록적인 4백57억달러로 추정하고 있으나 輸出伸張率은 작년의 13.1%에비해 상당히鈍化된 7.3%로 전망하고 있다고 「뉴욕 타임즈」지가 보도했다.

★ 스노우든卿審理

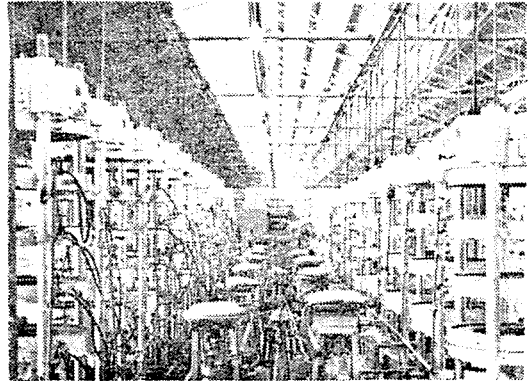
危險運轉혐의로

영국마가레트공주의 부군인스노우든경의 위험한 차량운전술이 탈성이되고 있는모양. 헤이워드의 지방당국은 스노우든경에게 위험운전혐의로 소환장을 발부, 8월26일에는 동사건을 심리할 예정이라고발표. 이번소환조치는 영국왕가의 미공식사진을 전문으로취급하는 자유기고 사진기자인 레이벨사리오 (35) 씨의제소에의해 취해진것으로 스노우든경은 세가지혐의를 받고있다 즉 위험하고 부주의한 운전이 그 두가지고 세째는 지난 5월30일에 있던 스노우든경의 차와벨리사리오씨 차의 충돌사고.

★ 宇宙버스로 東京-뉴욕 57분

「팬·어메리칸」항공사 (PAA)는 우주버스를이용하여 「뉴욕」으로부터 東京까지의 비행시간을 57분으로 단축할 계획이라고 「월리스·프레이어」 부사장은 우주비

스가 최근에 건조계획이 폐기된 초음속여객기 (SST)에 대신하여 새로이 거론되고있는 초음속기보다 민간항공사에 더욱 매력적이있을 것이며 항공사의 미래의 꿈이라고 말했다.



★ 大英타이어竣工

生産品은 全量수출

大英타이어 (代表理事=李春福)의 自轉車타이어 튜우브生産工場 竣工式이 7月 28日 廣州大團地 第一工業團地에서 있었다.

이날 竣工된 大英타이어는 日本大成고무의 기술제공과 미국부리스톤 타이어의 기술협조로 지난 70년10월 기공후 內資 3억5천만원, 外資 75만6천1백65\$ 合計 7억원을 投入, 9개월만에 完工된 것으로 同社製品은 全量수출, 1次年度에 4백32만\$ 2次年度에 7백18만5천\$ 3次年度에 1천35만\$의 外貨를 획득하게 된다. (寫眞은 同社의 加硫機)

★ 버스事故一覽

(괄호안은 死亡者數)

- 55. 8. 1 錦山 버스 顛覆 (11)
- 55. 12. 27 昌原 버스 火災 (33)
- 57. 2. 1 漢江 버스 墜落 (11)
- 57. 8. 11 華城 버스 火災 (33)
- 59. 6. 30 原城郡 언덕서 墜落 (13)
- 60. 3. 4 漣川郡 계곡서 墜落 (20)
- 61. 2. 13 慶山郡 언뫼에 墜落 (14)
- 62. 3. 5 橫城 고개서 墜落 (14)
- 62. 8. 1 慶州驛 動車衝突 (11)
- 63. 6. 3 丹陽 절벽서 墜落 (10)
- 63. 10. 4 旌善郡 버스 顛覆 (10)
- 64. 1. 13 抱川시 버스 火災 (15)
- 64. 8. 2 青松서 버스 顛覆 (18)
- 64. 12. 5 加平서 江에 墜落 (13)

- 65. 8. 29 槐山 고개서 顛覆 (15)
- 66. 5. 11 寧越 고개서 合乘顛覆 (13)
- 66. 5. 14 永同 전널목動車衝突 (12)
- 66. 6. 6 完州郡 폼터재 顛覆 (15)
- 66. 11. 22 安東邑서 江에墜落 (13)
- 66. 12. 8 蔚珍郡 언덕서 墜落 (22)
- 66. 12. 10 三陟郡 버스墜落 (21)
- 67. 1. 13 麟蹄 버스 顛覆 (10)
- 68. 1. 7 咸陽 버스 墜落 (41)
- 68. 10. 30 山淸서 葬禮버스 墜落 (46)
- 69. 1. 8 徽慶洞전널목列車衝突 (18)
- 69. 5. 5 光州근교서 강물에墜落 (15)
- 69. 7. 27 楊平 버스墜落 (12)
- 69. 7. 28 昌原 버스墜落 (12)
- 70. 3. 17 昌寧 버스慘事 (12)
- 70. 7. 18 高靈 금산재버스顛覆 (24)
- 70. 8. 22 京釜高速道路서 顛覆 (25)
- 70. 9. 16 梁山 버스顛覆 (13)
- 70. 9. 27 大關嶺버스墜落 (15)
- 70. 10. 14 毛山전널목 慘事 (47)
- 71. 5. 10 淸平湖 慘事

★ 蘇에 트럭工場 건설

美매크社서 7억弗契約

美國의 「매크」自動車生産會社는 蘇聯과 7억달러 상당의 契約을 체결 하고 「모스크바」東쪽 9백60km 지점에 있는 한거대한 「트럭」生産工場에 機械類供給및 기술제공을 하게되었다고 6月 17일 보도 되었다.

週刊實業誌 「비즈니스·위크」는 이契約이 蘇聯에 대한 史上 最大의 商談이라고 말하고 이에따라 年平均 1억1천8백만달러線을 유지해온 對蘇貿易의 증진이 따르게 될것이라고 전망했다.

이週刊誌는 契約이 「매크」社長 「제녹·판센」 씨와 蘇聯對外貿易次官 「코마로프」 간에 지난5월18일 서명되었다고 말했다.

蘇聯은 「나베테즈니·질네이」부근에 9평방마일의 부지를 조성중이며 이곳에 10억달러상당의 生産설비를 갖춘 世界最大의 自動車工場을건설 하려계획중이라고 「비즈니스·위크」誌는말했다.

★ 조양旅行社와 제휴

日本國際自動車서

日本の 유력한 버스 택시회사인 國際自動車는 4월중

에 서울臺北 「홍콩」 「방콕」 「싱가포르」등을 거점으로 한 東南亞觀光巴士網을 완성하기 위하여 韓國의 관광 버스회사인 조양여행사와 업무제휴계약을 체결한다고 밝혔다.

국제자동차는 조양과 합판으로 현지에 法人體를설립 하거나 자본을 투자하여 동남아망에 포함시켜 장차건 설되는 「아시아」 「하이웨이」와도연결시킬계획이다.

★ 通貨量 3千億원 6月末

7月 24일 韓國銀行에 의하면 지난6월말현재 通貨量은 3천1억원으로 전달에 비해 1백55억원, 작년말에 비해 66억원이 각각줄었다.

月中 이처럼 通貨量이 준 것은 租稅징수를 반영하여 貨幣民間보유량이 54억원이나 감소했고 通貨性에금이 1백1억원이 빠져나갔기때문이다.

이를 部門別로보면 公共부문에서 稅收증가로 인한 대상금상환 63억원을 주인으로 68억원이 줄었고 民間부문에서 貸出증가보다 貯蓄性에금증가가 48억원이 초과하는등 50억원이 환수됐다.

그리고 기타부문에있어도 39억원이 감소됐다.

★ 高速道路사고 6百67件

70年10月 28일 道公에의하면 京釜·京仁2개 고속도로에서 年中 발생한 6백67건의 교통사고중 서울—釜山 간 이 5백34건 서울—仁川간 에서 1백33건 인데 원인별로 보면 ▲운전부주의로인한 사고가 4백69건으로 전체의 70·3% ▲차량정비불량이 1백76건으로 26·3% ▲기타원인에 의한 사고가 22건으로 3·4% 등이다.

그런데 運轉부주의로인한 사고중에서 過勞때문에 발생한 사고가 제일많고 다음은 過速, 기계조작미숙등의 순이며 차량정비불량사고중에는 「타이어」 파손에 의한 사고가 대부분이며 기타 「브레이크」와 「핸들」 정비불량의 순위로나타났다.

★ 輪禍사망6百37名

美秋收感謝節동안

70年 4일간의 추수감사절 휴일 중 미국전국에서 자동차교통사고로 죽은 사람은 6백37명에 달했다. 이 숫자는 69년의 추수감사절 휴일때 죽은 기록적인 7백64명보다 현저히 감소된 것으로 전국 교통안전국에서 발표

했다.

★ 市立自動車整備廠 준공

진평 2千평 6百여種 裝備갖춰

지난69년10月 성동區성수洞에 착공된 시립자동차정비장이 70年10月30日 준공, 업무를 시작한다. 총진평 2千평에 6百25種의 장비를 갖춘 이 차량정비장은 우선 一차로 서울市가 보유하고있는 시영버스등 모두 1千1百대의 차량정비를 전담하고 점차로 서울 시내 타관서의 차량정비도수탁, 정비할 계획이다.

★ 違法차량 5萬대 적발

特殊層車의 橫暴 여전

서울시경은 지난 한달동안의 가을철 교통전서 확립기 간동안 각종 교통법규위반차량 4萬9千68대를 적발했다. 70年10月19日부터 시경산하 진 교통경찰관을 동원 가 두질서확립에나선 경찰은 주로 도심지에서의 불법 주정차정류장전서 위반 등 교통소통 피해원인이 되는 위반사항을 중점적으로 단속. 관 자가용을 막론하고 주정차를 위반한 차량은 번호판을 현장에서 떼고 모두 즉심에 돌리는 강경방침을써 상당한 경중을 울리기도 했으나 테평路 부교洞 소공洞 명동등 관청국영기업체 일류호텔의 짐중저대에서는 특수권력층 차량들이 여전히 경찰의 단속을 외면 횡포를 부리기도 했다.

★ 市長車벌금 5달라

미국 워싱턴의 리내이지리 순경은 시경앞에 번호판 1번을 달고 주차 위반을 한 큼직한 고급승용차에 접근이 다가가서 벌금짜지를 뱉다.

월터 워싱턴시장의 관용차운전수는 5달라벌금을 말없이 지불했으며 워싱턴시장은 『이것은 법앞에 만인이 평등하다는 것을 보이기위한것』이라고 한마디.

★ 自動車색갈을制限

緊急車輛만赤白色

교통부는 각종자동차의색갈을 긴급차량(소방·구급차등)의에는 白色및 赤色을 칠하지말도록 4月 17日 신진자동차등 4개메이커에게 지시했다.

★ 콜걸에 사이클不許

運轉士눈꺼리事故

臺北북쪽 약10킬로지점의 「페이루」온천휴양소의 「콜·걸」들은 교통안전상의 이유로 고객에게로 갈때 「모터·사이클」 탑승을불허한다고 「페이루」 경찰당국이 발표했다.

「콜·걸」들은 고객으로부터 至急配達(?)의부름을 받고 고객을 찾아갈때 「모터·사이클」을 사용하는데 그녀들의 화려하고도 눈길을쉽게 끄는 노출부분이많은 옷차림은 혼잡한거리의 다른운전사들의 시선에 혼란을 일으키기 쉽다고 경찰당국은해명.

★ 21世紀는 日本의 時代

失業率 1·1% GNP急上昇

「스페인」이16世紀를 지배했고 「루이」 14세의 「프랑스」가 17世紀를, 英國이 19世紀를, 그리고 아마 美國이 20世紀를지배했다면 21世紀는 日本의 시대가 될것으로 예언하는 사람이 늘어가고있다. 日本이가까운 장래에 세계에서 國民소득이 가장많은 나라가 될것인지는 불문에 붙이고 라도 이나라가 25년전의젯더미에서 오늘의발진을 이룩하게된 要因을 검토해봄은 무익한일이 아닐줄안다.

우선日本은 1억3백만人口를 대상으로한 방대한市場을 갖고있다. 상당히 골고루 분배되어있으며 모든상품은 대량생산으로 제조비가 싸게 먹히고 있다. 이 나라의 經濟成長은 1천명당 18명이라는 낮은 출산율로 인해서 더욱 촉진되고 있으며 開發途上에 있는 國家들과는 달리 人口성장에 발맞추기 위해 生産施設을 확충할 필요는 없다.

또하나 중요한 요인은 勞動力 安定이다. 지난 4년간 파업이나 그 밖의 勞動紛糾로 축이난 시간은 日本보다 큰 2배의 人口를 가진 美國의 경우에 비해 10분의1밖에 안된다. 각 會社에서는 勞組세력이 확고하게 뿌리박고있으며 勞組指導者들이 經營陣에 승진하는 경우도 종종 있다.

日本政府和 業界는 다같이 모든 사람에게 일자리를 주도록하는 정책을 수행하고 있다.

日本의 失業率은 겨우1·1%로서 美國의 6%에 비교도 안될정도로 낮다. 만약 日本이 勞動力과잉상태에 있다면 政府和 業界는 실업자를 구제하기 위해 새로운 기업을 마련할 것이다.

外國으로부터 기술을 도입하거나 外國會社와 合作會社를 세우려는 기도는 유희노동력에 일거리를 주는데 있다.

終身雇傭制는 경영주로서하급 실업자 방지책임의 一익을 맡게하는데 意義가 있다.