

- .....해마다 외국계 수입은 증가하고 있으며 그에 수반해서 질병 수입도 늘.....○
- .....어나고 있는 이때에 육종개량 사업의 필요성은 날로 높아지고 있다. 늦.....○
- .....은 감은 있지만 그 필요성을 인식하고 개량 사업에 손을 대기 시작하려.....○
- .....는 움직임이 보이는 것은 아주 다행한 일이라 하겠다.....○
- .....육종 사업을 위한 연구기관으로서 축산시험장은 그간 일반 종계장으로.....○
- .....부터 너무나 소외되어 왔던 이방지대나 다름 없다.....○
- .....숨어서 우수한 계통을 보존하고 선별하여 온 축산시험장의 이모저모를.....○
- .....살펴보는 일은 앞으로 육종사업에 뜻이 있는 이가 어떻게 도움을 받을.....○
- .....수 있는가를 알려주기 때문에 의의가 있을 것이다.....○

## 축산시험장을 찾아서

### 연혁과 기구

수원시 오목천동에 자리잡고 있는 농촌진흥청 축산시험장의 모체는 1947년 국립농사원이 발족되면서부터이다. 국립농사원 발족과 함께 종축금 생산을 목적으로 성환종축장을 발족하면서부터 가축 개량의 연구가 시작된 것이다.

그후 몇번의 개칭과 함께 기구를 확장 하다가 1962년 농촌진흥청 축산시험장이라는 지금의 이름을 사용하기 시작하였고 1969년 성환에 국립종축장이 창설됨에 따라 축산시험장은 현재의 자리로 옮겨 명실공히 독립연구기관으로 성장하였다.

축산시험의 주요임무는 산야지 이용(山野地利用), 사료자원 개발, 가축품종 개량, 가축사양 관계 기술향상, 축산물 이용 확대의 연구사업이지만 월간 양계에서는 닭 품종 개량사업에 대해서만 알아보기로 하였다. 닭개량 연구의 산실(産室)인 육종번식연구 담당관실에는 4명의 연구관과 6명의 연구사가 연구에 몰두하고 있다.

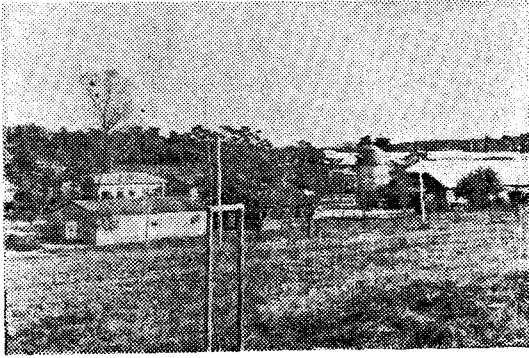
기자가 만난 설동섭연구관과 정선부박사를 통하여 현황과 앞으로의 설계를 들어 보기로 한다

### 순계(pure line)의 확보

축산시험장은 우리나라에서 순계(원원종계 pure line)을 가지고 있는 유일한 기관이다. 순계가 있어야만 원종계(GPS), 종계(P.S.) 실용계를 생산할 수 있는 것이다. 순계(pure line)라는 것은 유전인자가 동형(Homo)화된 닭의 조상을 말하며 현재의 방식대로 원종계(GPS)나 종계(PS)의 도입으로는 항상 외국에서 생산되는 닭을 도입하여야만 하게 되므로 순계를 확보하고

### 산란계 원원종계 확보

계종명	년도	확보경위
성 환	1952	UNKRA원조로 종란만개를 수입
미네소타	1952	미네소타 대학에서 근친계 종란 520개 수입
다비덴 부라	1960	ICA원조로 미국에서 종란으로 도입
콜로니알	1967	미국에서 종란 3000개 수입



<멀리보이는 양계시험계사>

개량해 나간다는 것은 육종사업의 근간이 되는 것이다.

위 표 이외에도 금년도 농림부 관계관이 호주에서 화이트 레그혼(White Leghorn), 오스트랄롭(Australop), 미니스트레인(Ministrane) 등 3계통을 확보 축산시험장에서 부화 시험 사육 중인 데 그중 미니스트레인은 종란이 부패하여 재공급을 교섭중이다.

또한 일본과는 제3차 농수산 기술 협력위원회의 결과 산란계 3계통 육종계 3계통을 71년도에 구입키로 합하고 9월 도입을 위하여 추진중이다.

**민간 종계장과의 유대가 강화되어야 한다**

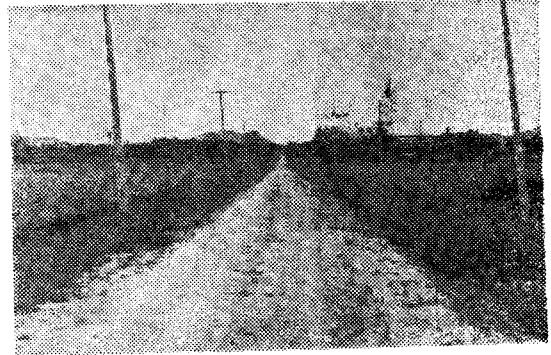
「흔히들 축산시험장에서는 도대체 무얼하고 있길래 이렇다할 실적이 눈에 띄지 않는다고 말하는 사람이 많습니다. 그러나 이것은 축산시험장의 임무를 잘 이해하지 못한데서 나오는 생각일 겁니다. 외국의 예를 보더라도 대부분이 민간 종계장이 육종사업에 손을 대면 시험장 계종에서는 지원해주는 형태로 일을 해 나가고 있습니다」 설동섭 연구관은 민간 종계장에서 축산시험장을 이용하려는 자세가 아쉽다면서 말을 잇는다.

「민간 종계장이 육종사업을 할 때 축산시험장에서는 우수한 계통의 보급과 육종방법을 지도 개발하는 것입니다. 아직은 민간 종계장에서 축산시험장을 이용한 일이 없었는데 앞으로는 어떠한 방법을 통하더라도 협조를 의뢰하면 축산시험장은 전자계산기를 이용하여 계통의 능력검정은 물론 우수한 개체를 선발하는데 계속 협조

할 충분한 준비를 가지고 있습니다.」

「원래 육종사업은 돈이 많이 들고 성공여부가 불확실합니다. 100건의 육종시험중에서 단 하나가 성공한다 하더라도 이것은 큰 성과라고 볼 수 있습니다. 경제력이 미약한 민간종계장에서는, 종계유지하는 데만도 엄청난 돈이 들기 때문에 실패를 막을 수 없는 실정입니다. 이럴 경우에도 종계를 위탁하게 되면 확실하고 안전하게 혈통을 보존해 줄 수 있는 곳이 바로 축산시험장입니다」

63년이래로 외국에서 수입한 병아리의 총수수



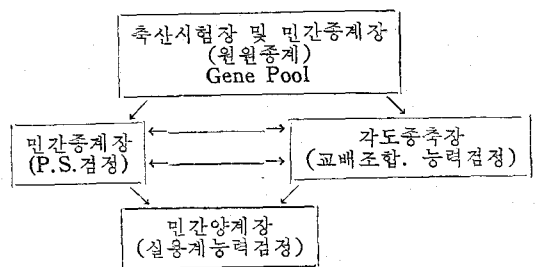
<축산 시험장으로 가는 길>

는 300만수에 이른다. 막대한 외화를 써서 도입해서 우리가 얻은 것은 무엇인가?

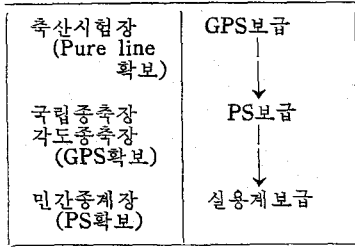
물론 능력있는 병아리를 수입하여 단기적인 이익은 얻었을지 모르나 총 58종이나 되는 병아리들은 이 땅에 알지도 듣지도 못하면 질병들을 퍼뜨려 우리나라는 전 세계 병아리와 질병의 전 시장이 되고 있는 실정이다.

지금 축산으로 번영을 구가하고 있는 호주에서는 호주 닭이 미국 닭보다 능력은 떨어지지만 질병수입을 감안하여 일체 수입을 허가하지 않고 있다는데 우리나라도 현명한 판단과 결단이 아쉽다.

**종계 개량 체계**

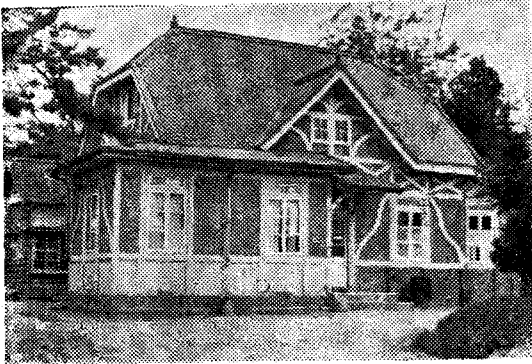


국산계의 보급체계



그래서 더욱 기대를 갖게 되는 축산시험장의 종계개량 체계를 보면 위 표와 같다.

앞으로 육종사업을 원활히 하고 민간종계장의



<병아리 별장, 육추사>

육종사업을 최대한 지원하기 위하여 가칭 “가금육종연구소” 설립을 추진하고 있으며 농림부의 적극적인 참여로 진행중에 있다.

육종사업의 골자는 우량종 실발 육종을 위하여 육종사업을 전담케하고 민간 종계장을 지원 육성하기 위한 것이다. 이 사업을 수행하기 위하여 국립종축장의 종계장생산기능과 축산시험장의 가금시험 기능을 통합화하여 축산시험장은 현재의 5계통을 산란계 16계통 육계 8계통으로 총 20,400수의 계통을 3차 5개년 계획이 끝날때까지 확보할 계획이다. 기본 육성은 축산시험장에서 실시하며 각도 종축장과 국립종축장에 교배조합을 결성 능력검정을 실시하고 우수한 조합을 선발하여 종계를 분양하도록 하는 것이다.

육종사업의 세부 방침을 알아보면 국립종축장의 가금 시험기능을 통합하여 농림부장관 직속 기관으로 가금육종, 가금능력 검정, 종금 생산 보급, 가금에 관한 각종 시험연구를 담당하고 가금육종의 기틀이 마련되어 있고 육종이 가능한 민간종계장에게 재정적 기술적 지원을 한다.

축산시험장의 기본 목표는 사료, 약품, 병아리 등 모든 것이 수입에 의존하고 있는데 그중 병아리만이라도 우리나라에서 만들자는 것이다.

하루라도 빨리 육종사업이 이루어지기 위해서는 축산시험장의 연구시험 활동이 더욱 활발해져야 겠고 민간 종계장이 육종사업 의욕으로 축산시험장을 이용하는 것이 급선무일 것이다. □□

# ★ 경기 부화장 ★

- ◆ 경기 레그 혼 70-1호
- ◆ 경기 육용계

주 소 : 안양읍 안양리 640  
전화 (안양) 2993