

# 전남 광주산 거미

남 궁 준\* · 백 운 하\*\* · 윤 주 경\*\*\*

## Spiders from Kwangju, Cholla Namdo

Joon Namkung\* · Woon Hah Paik\*\* · Ju Kyeung Yoon\*\*\*

### Abstract

The only record of spiders from Cholla Namdo was made by T. Kambe in 1933. They were collected from Mokpo area which is located south-west coast of Cholla Namdo and included 24 species belonging to 8 families.

In this paper are given for the first time a list of spiders from Kwangju City, inland of Cholla Namdo, which is located at the center of Cholla Namdo.

More than 5,000 individual spiders were collected by one of the junior author, J.K. Yoon during autumn in 1970. In spite of rather large number of spiders were collected, collecting season and the locality are restricted, number of species was relatively small and many young spiders were undeterminable. A total of 50 species belong to 15 families, including 5 unrecorded species from Korea, were identified.

Unrecorded species were as follows:

*Uloborus yesoensis* (SAITO, 1934)

*Stemmops* sp.

*Erigone koshiensis* OI, 1960

*Pirata piraticus* (CLERCK, 1757)

*Trochosa ruricola* (DE GEER, 1778)

### 서 론

호남지방 남쪽 중앙부인 광주에서의 거미에 관한 보고는 아직 없으며, 다만 1933년 T. Kambe의 목포산 거미 채집목록에 8과 24종의 기록이 있을 뿐이다.

1970년 9월 18일부터 10월 7일 사이에 윤(尹)에 의해 광주시내 일부 과수원과 그 주위의 수목과 풀밭에서 채집된 약 5000마리의 거미를 조사 정리하였던 바 15과 50종이 동정 되었다.

해충의 천적으로서의 거미의 생태적 연구에 대해서는 더욱 계속된 조사로서 뒷날 다시 발표할 것이며 여기서는 우선 분포자료로서 이 지방 최초의 거미목록을 발표함과 아울러 이번 조사에서 밝혀진 한국 미기록종 거미 5종에 대해 그 형태 개요를 기술하였다.

이번 조사가 시기적으로나 지역적으로 보아 매우 한정된 것이었으며 동정할 수 없는 어린 것이 비교적 많아 개체수는 많았으나 종류수가 적었으므로 이 지방의 거미상에 대해서는 따져 볼 수 없었다.

\* Cheong-un Middle School, Seoul

\*\* College of Agriculture, Seoul Nat. Univ., Suwon

\*\*\* College of Agriculture, Chonnam Univ., Kwangju

광주산 거미목록

(A list of spiders from Kwangju city)

**Uloboridae** 옹달거미과

*Uloborus yesoensis* (Saito) 북옹달거미(신칭)

*U.* sp.(우 Y)

**Dictynidae** 잎거미과

*Dictyna* sp.(우 Y)

**Theridiidae** 꼬마거미과

*Enoplognatha* sp.(우 Y)

*Stemmops* sp.

*Theridion sternotatum* Boes. et Str. 살별꼬마거미

*Th.* *tepidariorum* C. Koch 말꼬마거미

*Th.* sp.(우 Y)

**Linyphiidae** 접씨거미과

*Prolinyphia marginata* (C. Koch) 테두리접씨거미

**Micryphantidae** 애접씨거미과

*Erigone koshiensis* Oi 톱날애접씨거미(신칭)

*Oedothorax insecticeps* Boes. et Str. 등줄가슴거미

**Argiopidae** 호랑거미과

*Araneus cornutus* Clerck 기생왕거미

*A.* *fuscocoloratus* Boes. et Str. 먹왕거미

*A.* *ventricosus* (L. Koch) 산왕거미

*A.* sp.(우 Y)

*Argiope* sp.(우 Y)

*Cyclosa octotuberculata* Karsch 여덟혹먼지거미

*C.* *vallata* Keyserling 녹두먼지거미

*Neoscona doenitzi* (Boes. et Str.) 들어리왕거미

*N.* *nautica* (L. Koch) 집어리왕거미

*N.* *scylla* (Karsch) 지어리왕거미

*Nephila clavata* L. Koch 무당거미

*Singa sanguinea* C. Koch 산자애왕거미

**Tetragnathidae** 갈거미과

*Pachygnatha clercki* Sundevall 턱갈거미

*Tetragnatha* sp.(우 Y)

**Pisauridae** 닳거미과

*Dolomedes sulfureus* L. Koch. 황닳거미

*Pisaura lama* Boes. et Str. 늪서성거미

**Lycosidae** 늑대거미과

*Pardosa T-insignita* Boes. et Str. 정차늑대거미

*P.* sp.(우 Y)

*Pirata piraticus* (Clerck) 늪산적거미(신칭)

*P.* *subpiraticus* (Boes. et Str.) 황산적거미

*P.* sp.(우 Y)

*Trichosa ruricola* (De Geer) 촌티늑대거미(신칭)

*T.* sp.(우 Y)

**Oxyopidae** 시라소니거미과

*Oxyopes parvus* Paik 애기시라소니거미

**Agelenidae** 가계거미과

*Agelena labyrinthica* (Clerck) 대륙풀거미

*A.* *opulenta* L. Koch. 앵풀거미

**Thomisidae** 게거미과

*Misumenops tricuspidatus* (Fabricius) 꽃게거미

*Philodromus auricomus* L. Koch 금새우게거미

*Thanatus formicinus* (Clerck) 창게거미

*Xysticus* sp.(우, 송 Y)

**Salticidae** 강충거미과

*Carrhotus detritus* Boes. et Str. 털보강충거미

*Gen.* sp. indet.(우, 송 Y)

**Clubionidae** 염낭거미과

*Chiracanthium japonicum* Boes. et Str. 에어리염낭거미

*Clubiona japonicola* Bces. et Str. 노랑염낭거미

*C.* sp.(우 Y)

**Ctenidae** 너구리거미과

*Anahita fauna* Karsch 너구리거미

**Gnaphosidae** 수리거미과

*Drassodes* sp.(우 Y)

*Gnaphosa kompirensis* Boes. et Str. 넓적이거미

*G.* sp.(우 Y)

한국 미기록종 거미

(Spiders New to Korea)

1. *Uloborus yesoensis* (Saito 1934) 북옹달거미(신칭)  
(= *Argyrodes yesoensis* Saito, 1934)

색체에 변이가 심하며 머리가슴은 탁한 갈색에서 검정색까지의 여러 색깔의 것이 있으나 특별한 무늬는 없고 가슴판(Sternum), 큰턱(Chelicera), 작은턱(Maxilla), 아랫입술(Labium)은 대체로 배 밑바닥과 같은 색으로 갈색에서 검정색까지의 여러가지가 있다. 배 등판은 흰색에서 검정색까지의 변이가 있고 흰색의 큰 반점이 있기도 하며 암컷은 등이 곱추모양이지만 수컷에서는 밋밋하다. 다리는 황갈색에 갈색 얼룩이 보이며 검정색 개체에서는 밑바닥(Coxa)와 도래마디(Trochanter)가 검정색이다. 둘째 세째 다리의 감각 털줄(Trichobothrium)이 현저하며 네째 다리의 부발목마디(Metatarsus) 빗털줄(Calamistrum)도 뚜렷하다. 아랫입술은 폭넓은 반원형으로 윗끝이 뾰족하고 가슴판은 긴 타원

형으로 노랑색, 흰색, 따위의 긴 털이 나 있고 불규칙한 질은 무늬가 보인다. 가운데눈틀(Median ocular area)은 길이와 폭이 거의 같으며 앞변과 뒷변의 비는 8 : 7이다.

뒷줄가운데눈(Posterior median eye)이 가장 작으며 앞줄가운데눈(Anterior median eye)의 4/5이다.

몸길이는 약 4 mm이며, 나무밀이나 바위틈같은 습한 그늘진 곳에서 흔히 볼 수 있다.

## 2. *Stemmops* sp.

머리가슴은 불룩한 넓은 타원형으로 길이와 폭의 비가 29 : 23이며 엷은 황갈색에 검은 갖금과 엷은 회색 무늬가 보인다. 눈두덩은 융기하며 뒷줄가운데눈 사이의 일부를 제외한 눈틀은 검정색이다. 가운데눈틀은 앞변이 뒷변보다 약간 짧은 사다리꼴로 길이와 나비가 거의 같은 크기이다. 앞줄옆눈이 가장 크고 최소한 앞줄가운데눈의 7/4 배, 고른 크기인 뒷줄눈의 14/11 배이다.

큰턱에는 두덩니(Chericeral tooth)가 없고 작은턱은 끝쪽이 좁아지나 밑쪽은 양편갓이 거의 평행한다. 아랫입술은 3 : 1로 폭이 넓고 가슴판은 길이와 폭의 비가 9 : 7이며 네째다리 밑마디 사이가 그 지름보다는 약간 넓게 분리된다.

다리식(Leg formula)은 4.1.2=3으로 부발목, 발목 마디는 가늘고 길며 다른 마디들은 굵다. 첫째다리 종아리마디만은 검정색이고 나머지는 모두 황갈색이며, 넷째다리 발목마디에 톱니털(Comb)이 보이나 다른 특별한 가시털(Spine)은 없다.

배는 긴 타원형으로 길이와 나비의 비가 46 : 29이고, 등쪽에 검정색 긴털이 나며 검정색, 흰색 따위의 반점과 회색의 네모꼴 더무늬가 보이고, 거미줄돌기는 노랑색이며 둘째가 검정색 고리무늬로 둘러싸인다. 몸길이는 암컷이 약 3 mm이다. 암생식기(Epigynum)나 그 밖의 부분에서 약간의 차이가 보이지만 대체로 *Stemmops nipponicus* Yaginuma, 1969에 유사하다.

아직 성숙한 수컷을 발견하지 못하여 종명의 결정을 보류한다. *Stemmops* 속은 최근까지 북아메리카의 고유속(固有屬)으로 알려졌던 것이며, 광릉 그밖의 지역에서도 채집되고 있다.

## 3. *Erigone koshiensis* Oi, 1960 톱날애집씨거미 (신칭)

♂: 머리가슴은 길은 갈색으로 머리가 불룩하나 머리혹(Head lobe)은 없다. 가슴등판(Thorax) 양쪽 가에는 17—20개의 톱니 꼴 돌기가 나있고 강대한 큰턱에도 앞등쪽에 7개의 톱니돌기가 있으며 그중 끝의 2,3 번째의 것은 특히 강대하며 끝쪽이 약간 굽는다.

수컷의 더듬팔(palp)의 넓적마디는 강대하며 그 밑면에는 8쌍의 가시돌기가 줄지어 나며 무릎마디 끝에는 특히 길고 큰 칼모양의 돌기가 있다. 종아리마디는 밑쪽으로 가늘어지며 세소하나, 끝이 커지며 쇠스랑꼴로 세갈래로 갈라진다. 앞줄가운데눈이 가장 작고 가운데눈틀은 길이와 나비가 거의 같으며 각 줄 눈 사이의 거리는 같다. 가슴판은 검정색으로 길이가 나비보다 약간 큰 하아트형이며, 넷째다리 밑마디사이에는 그 지름의 크기만큼 분리된다.

다리는, 오탁한 황갈색이다.

배는 달걀꼴로 길이가 더 크며 엷은 흑갈색으로 희미한 황갈색 점줄이 가로 나 있다.

몸 길이는 수컷이 1.8 mm이다.

## 4. *Pirata piraticus* (Clerck, 1757) 늑산적 거미(신칭)

머리가슴은 황갈색이고, 머리중앙의 V 짜무늬와 두옆줄무늬 및 양쪽 갖금은 흑갈색이다. 눈가장은 검정색이며, 앞눈줄이 닫고 앞줄 가운데눈이 옆눈보다 크며 뒷줄 가운데눈은 특히 거대하다. 다리는 엷은 갈색으로 무릎마디 이하에 질은 갈색 고리무늬가 있으며 첫째다리 종아리마디 밑면의 끝에 가시털은 없다.

가슴판은 노랑색으로 가장자리에 갈색을 띠며 3쌍의 검정색 반점이 있어 이 종의 표징이 되고 있다.

배는 흑갈색으로 염통무늬와 그 뒷쪽에 있는 몇쌍의 반점은 엷은 황갈색이다.

몸길이는 암컷이 약 5 mm이다.

구대륙종으로 북부 온대에 널리 분포되어 있다.

## 5. *Trochosa ruricola* (De Geer, 1778) 촌티늑대거미(신칭)

*Syn. Lycosa campestris* Blackwall

*Trochosa lapidicola* (Hahn)

머리가슴은 밝은 중앙부와 양 옆 사이에 있는 폭넓은 세로줄무늬와 옆갓금은 흑갈색이다. 가슴판은 밝은 황갈색이며 끝이 넷째다리 밑마디 사이에 끼워지지 않는다. 큰턱의 안두둑(Retromargin of fang furrow)에 3개, 바깥두둑(Promargin of fang furrow)에 2개와 미소한 1개의 두둑니(Cheliceral tooth)가 각각 보이며 수컷의 큰턱 이빨(Fang)의 등쪽에는 흑갈색의 돌기가 나 있어 이 종의 표징이 되고 있다.

앞줄 옆눈이 가장 작고 앞줄 가운데눈과 뒷줄 가운데눈의 비는 16 : 21이다. 다리는 황갈색으로 무릎마디 이하에는 적갈색 고리무늬가 보인다. 수컷 더듬팔에는 끝에 갈구리가 있다. 배 등쪽은 암갈색으로 앞쪽에 엷은 갈색 염통무늬와 그 아랫쪽 중앙부와 양 측면의 불규칙한 무늬는 모두 황갈색이다.

암생식기의 각 부분비는  $b/St=0.2$ ,  $b/a=3.1$ ,  $x/z=1.1$ 을 나타낸다( $St$ 는 가슴판의 최대 나비이고  $a, b, x, z$ 는 Text-fig. 5-a에 표시된 부분의 길이임)  
구대륙종이다. 몸길이는 암컷이 10—14 mm, 수컷이 7—9 mm이다.

## 인용 문헌

1. Bösenberg, W., and Strand, E. 1906. Japanische Spinnen. Naturf. Ges. 30:95-422. 14 pls.
2. Comstock, J.H. 1948. The Spider Book.(Revised by Gertsch) New York.
3. Kambe, T. 1932. Preliminary notes on natural enemies of injurious insects of the cotton in Korea. Bull. Suigen Coll. Agr. & For. Ded. 25 Ann. 251-255.
4. Kambe, T. 1933. Spiders from Mokkpo; J. Chosen Nat. Hist. Soc., 15. 44-45.
5. Kaston, B.J., 1953. How to know the spiders. WM.C. Brown Comp. Dubuque. Iowa.
6. Locket & Millidge. 1952-1953. British Spiders. Ray Soc. 1(1951), 319 pp. 2(1953), 442 pp.
7. Namkung, J. 1964. Spiders from Chungju, Korea, Atypus 33/34. 31-50.
8. Oi, R. 1960. Linyphiid spiders of Japan. J. Inst. Polytechnics, Osaka City Univ. D-11. 137-244. 26 pls.
9. Oi, R. 1964. A supplementary note on Linyphiid Spiders of Japan. Jour. of Biol., Osaka City Univ. D-15. 23-30. 3 pls.
10. Paik, K.Y. 1965 b. Taxonomical studies of Linyphiid spiders from Korea. J. Educational Study of Kyungpook Teacher's Coll. 3. 58-76.
11. Paik, K.Y. 1965 c. Korean Agelenidae of Genus Agelena. Korean J. Zool. 8-2, 55-66.
12. Paik, K.Y. 1967 b. The Spider Fauna of Korea. Educ. J. of Teacher's Coll. Kyungpook Univ. 7/8 55-73.
13. Paik, K.Y. 1967 c. The Oxyopidae(Araneae) of Korea. Theses Collection in Commemoration of 60th Birthday of Dr. In Suck, Yang. 105-127.
14. Paik, K.Y. 1969. The Pisauridae(Araneae) of Korea. E.J. of Teacher's Coll. 10. 28-66.
15. Saito, S. 1933. Arachnida of Jehol. Report of the Ist Scientific Expedition to Manchoukuo. Sec. V. Div. 1. pt III. 1-88.
16. Saito, S. 1941. Fauna Nipponica Vol. IX. Fas. II, No. II. 1-220.
17. Saito, S. 1959. The spider book illustrated in colours. Hokuryukan, Tokyo.
18. Schenkel, E. 1953. Chinesische Arachnoidea aus dem Museum Hoangho-Peiho in Tientsin. Boletim do Museu Nacional, 119. 1-100.
19. Yaginuma, T. 1960. Spiders of Japan in colour. Hoikusha, Osaka.
20. Yaginuma, T. 1961. Revision of families, genera and species of Japanese spiders. Arach. Soc. of East Asia, Japan. Osaka. 1-44.
21. Yaginuma, T. 1962. The spider fauna of Japan. Arach. Soc. of East Asia, Japan, Osaka.
22. Yaginuma, T. 1969. A new Japanese spider of the genus Stemmops(Araneae: Theridiidae). Acta Arachnol. 22-1.: 14-16.

## Explanation of Figures

Fig. 1. *Uloborus yesoensis*.

- (a) Epigynum
- (b) Epigynum

Fig. 2. *Stemmops* sp.

- (a) Epigynum
- (b) Eye area of female

Fig. 3. *Erigone koshiensis* Male palp.

Fig. 4. *Pirata piraticus*, Epigynum

Fig. 5. *Trochosa ruricora*.

- (a) Epigynum
- (b) Fang of Male

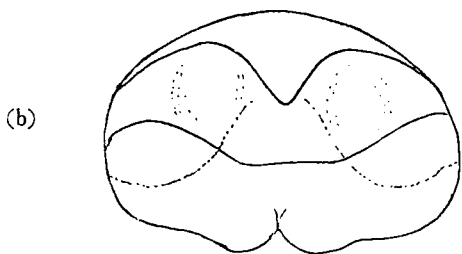
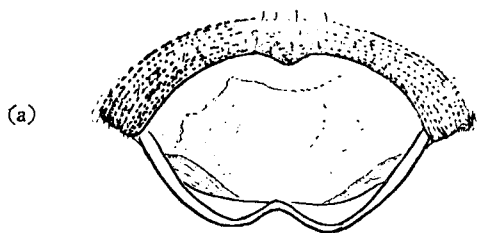


Fig. 1

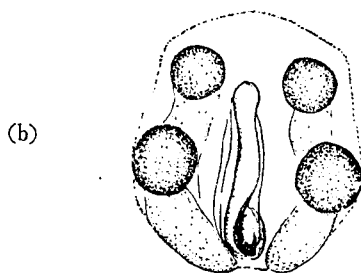
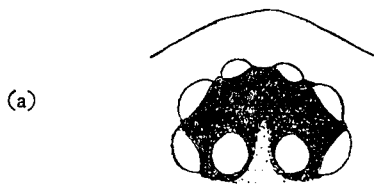


Fig. 2

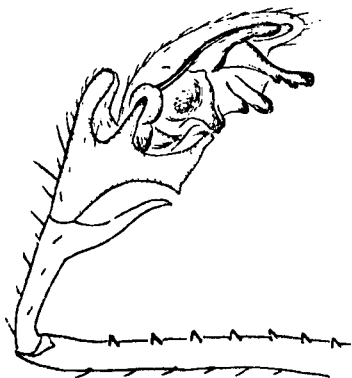


Fig. 3

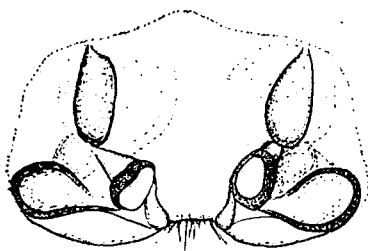
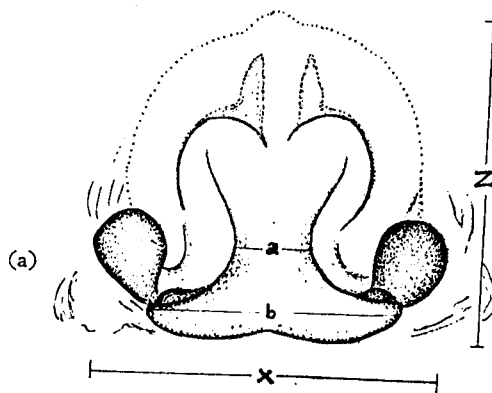


Fig. 4

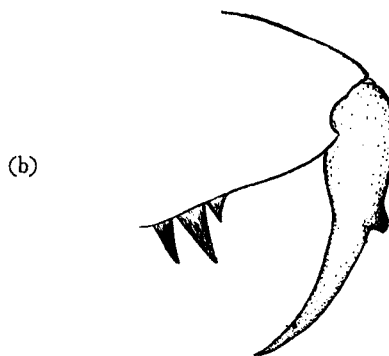


Fig. 5