

## 두륜산의 식물자원

都 象 學 · 朴 壽 現\*

동덕여자대학 약학과 · 인창중학교\*

### Plant Resources of Mt. Du Ryun

Sang Hak TOH and Soo Hyun PARK\*

Department of Pharmaceutical Sciences, Dongduk Woman's College and  
Inchang Middle School\*, Seoul, Korea

The flora of Mt. Du Ryun were investigated by the authors from November 3, 1955 to July 21, 1970. 1) Mt. Du Ryun is located at Heanam-Gun, Junla-Nam Do, Korea (between longitude 126° 35' E and 126° 40' E, and between 34° 25' N.L. and 34° 30' N.L. on the latitude.). Average temperature is 14.1°C, and precipitation per annum 1,488.7mm. 2) On the whole, the observed floral region consisted of 5 formas, 56 varieties, 770 species, 440 genera, 159 families, in 86 orders. 3) The medicinal plants in the area include 321 species, 242 genera and 120 families. 4) The region includes 2 formas, 7 varieties, 30 species in 24 families of evergreen trees. It was pointed out that this area is a typical warm zone in the Korean flora.

### 서 론

頭輪山은 전라남도 남해안에 위치한 해남군 일대의 최고봉이다. 일면이 해안에 접하고 있기문때에 해안 식물로부터 산지식물까지 볼수 있고 大興寺의 사찰림이 잘 보호되어 있어 관광지로서 개발되고 있다. 이 곳은 교통이 불편하고 도서지방에만 주력한 탓인지 전라남도에 있어서도 완도, 진도, 흑산도, 홍도, 무등산, 지리산등지<sup>1-6)</sup>의 식물상은 이미 발표된 바 있으나 이 산에 대하여는 부분적인 발표이외에 종합적인 보문은 아직 없다. 또 약용식물자원에 대하여서는 1970년도 한국생약학회 주최로 채집한 바 있으며 조선대학교 약대를 비롯하여 각 대학에서도 수차 채집을 가진 바 있으나 종합적인 발표에는 이르지 못 하였다.

이에 저자들은 기왕 보고된 문헌등<sup>1-18)</sup>을 조사하였고 1955년부터 1970년 까지 13회에 걸쳐 저자들이 현지

를 직접 답사하여 조사한 본산의 관속식물 자원을 조사 하였으며 기왕 알려진 울릉도(1) 제주도(2), 남부지구(3), 중부지구(4) 및 북부지구(5)와도 그 식물분포상을 상호 비교하였다.

채집된 표본은 성균관대학교 이공대학 표본실에, 일부는 동덕여대 생약실에 소장 보관되어 있다. 소산 식물 목록은 TABLE II 와 같으며 NAKAI system을 따랐고 그중 약용식물 321종(\*), 재배종 17종(△)을 명시하였으며 문헌상에 발표되고 채집하지 못한 58종(x)도 취급하였다<sup>1-21)</sup>.

### 위치 및 지세

이 산은 해남군의 삼삼면 현산면 북평면의 삼개면에 걸쳐 있으며 위도상으로는 동경 126° 35'~126° 40'와 북위 34° 25'~34° 30' 사이에 위치하고 주봉인 두륜봉(703

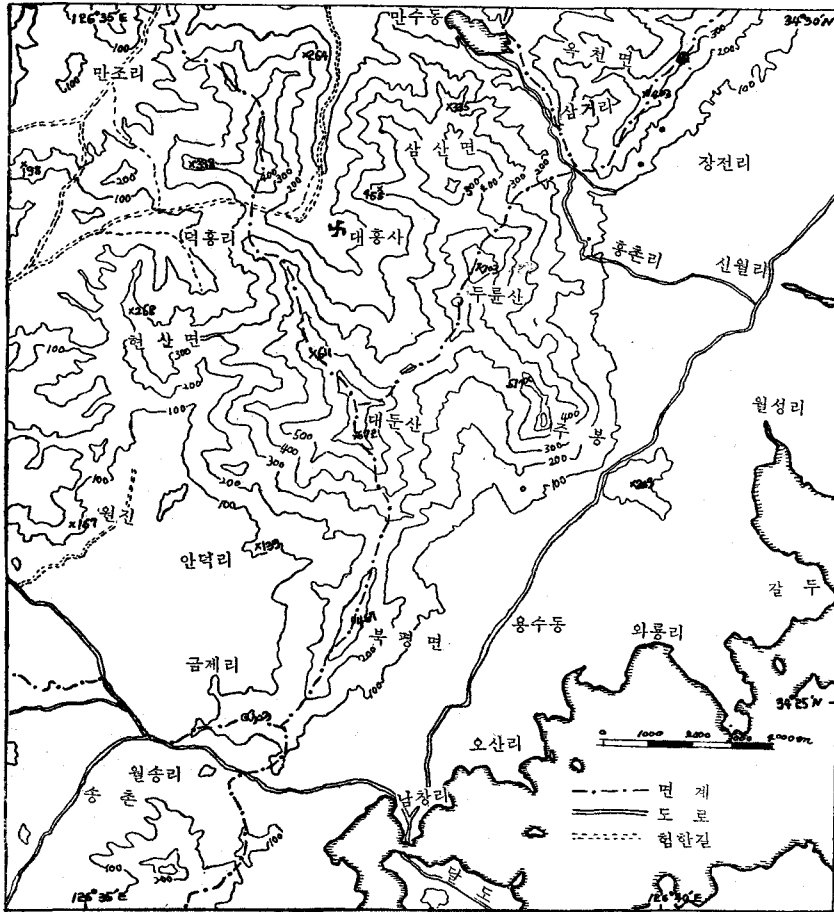


Fig. 1 채집지역

m)은 동경 126°38'30"와 북위 34°28'10"에, 대둔산정(671m)은 동경 126°37'25"와 북위 34°26'90"에 위치한다. (Fig.1)

지세는 頭輪峯, 胃峯, 大屯山頂이 험한 암석으로 절벽이 되어 있을 뿐 그 이외에는 평탄하다. 대둔산정을 중심으로 동북쪽 두륜봉과 삼삼면의 대룡사 입구에 이르는 현산면과 삼삼면의 경계의 능선이 있어 대룡사를 중심으로 소분지를 이루었고 남으로는 부평면과 현산면을 가르는 능선이 송지면까지 연해있고, 남동쪽으로 부평면의 평지 및 해안이 전개된다.

그리고 두륜산 일대의 정확한 기상관측은 되어있지 않으나 해남 토지개량 조합에서 조사한 기록을 보면 다음TABLE I과 같다.

		채 집 일 정		
회수	년도	일자		채집자
1.	1955.	11.3~5	(3일간)	(朴)
2.	56.	7.20~22	(3 " )	( " )
3.	57.	7.19~21	(3 " )	( " )
4.	58.	7.18~20	(3 " )	( " )
5.	59.	7.23~25	(3 " )	( " )
6.	60.	7.20~23	(4 " )	(都)
7.	60.	11.18~20	(2 " )	(朴)
8.	61.	7.20~22	(3 " )	( " )
9.	63.	7.12~22	(12 " )	( " )
10.	64.	5.30~6.1	(3 " )	( " )
11.	66.	7.20~27	(8 " )	(都)
12.	69.	7.24~8.5	(13 " )	( " )
13.	70.	7.21~22	(2 " )	( " )

TABLE I. The average temperature and precipitations (1960~1969)

month	1	2	3	4	5	6	7	8	9	10	11	12	total
average temp. (°C)	2.86	4.4	6.2	11.1	16.6	21.1	25.4	27.5	22.9	15.1	11.3	5.1	114.1
average precip. (mm)	50.8	20.8	81.4	123.5	161.7	247.8	230.9	207.5	200.2	60.6	81.5	22.0	1,488.7

일반적으로 타 지방에 비하여 고온 다습하며 상록수 및 일반 난대식물의 자생에 적합하다.

### 연구 약사

두륜산 일대의 식물은 NAKAI 에 의하여 1921 년부터 채집하여 1940 년까지 그의 논문 중 12 종을 본 산 자생을 명시하여 발표하였고<sup>7-10)</sup>, 1922 년 11 월 鄭과 ISHITOYA 가 임업 시험장에서 실시한 수평 및 수직적 식물 분포 조사 때 전국 52 개 주요 고지를 답사하여 만든 목록중 이 산의 수목만(70 과, 119 속, 139 종, 1 아종, 45 변종, 7 품종)이 밝혀졌으나 발표에 이르지 못하고 1923 년에 저서<sup>11)</sup>중 18 종이 발표되었다.

1940 년 전라남도 교육회 주관으로 전남일대의 생물 교사들의 협조로 이룩된 보고서에 이 산 자생을 밝힌 것만 73 종이 발표<sup>12)</sup>되었고 1956~1957 년 鄭<sup>13)</sup>은 저서중에서 26 종을 발표했고 그 후 1958 년, 1959 년 安<sup>14)</sup>은 6 종의 분포학적 진귀종을 발표하였다. 그 중 나도 수정초 *Monotropa hypopithys* var. *japonica*, 대홍란 *Cymbidium nipponicum* 은 한국 미 기록으로 취급하고 왕꽃말이 *Cynoglossum asperrimum* 은 한국명을 신칭하였다. 그러나 종합적인 자원식물에 대해서는 보고가 아직 없다.

### 식물 자원

남해안에서 가장 높으며 숲이 우거져 있는 본산은 전남일대에서 흔히 볼수 없는 약용식물 자원이 풍부한 곳이다. 본산의 대략 500m 이상은 초원지대와 암석지대로 되어있다. 이 곳에는 털장구채, 산구절초, 바위떡풀, 용담, 마타리, 석곡, 삼주, 집신나물, 꿀풀, 마, 영경귀파위의 약초가 남쪽에서 불어 오는 바람을 맞으며 자라고 있으나 특히 영경귀, 석곡등은 다른곳에서 볼수없을만큼 풍부하게 자라고 있다. 두륜봉의 천연적인 구름다리는 이 지대의 명승지로 완도, 고금도등을 한 눈에 볼 수있는 곳이다. 삼산면의 사찰림 부근에는 사찰에서 보호되어 있는 천연지 식물상이 날로 좋아지고 있으며 약용식물 자원도 전남일대에서 가장 풍부한 곳이다. 특히 쪽등백, 후박나무, 생달나무, 복분자딸기, 동백나무, 남오미자, 생강나무, 칩, 분지나무, 다래나

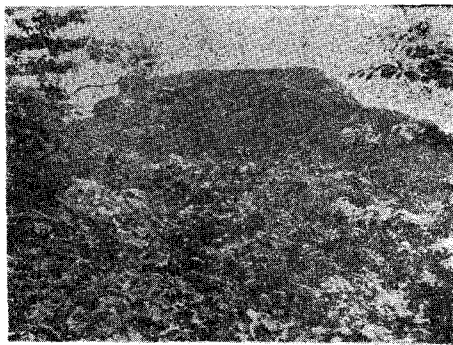


Fig. 2 대둔산 산경



Fig. 3 *Phytolacca esculenta* VAN HOUTTE

무, 오갈피나무, 청미래덩굴, 으름덩굴, 붉나무, 쇠물푸레나무등과 사찰 부근에 산수국, 청고엽나무, 삼나무 따위가 군집되어 있다. 이 밑에는 큰천남성, 둥굴레, 개시호, 자금우, 물레나물등의 약초가 군집으로 형성되고 있다.

남부 해안지대는 북평면 월성리로 부터 남창에 이르기까지 약 13km 의 해안지대로 상록수인 생달나무 *Cinnamomum japonica*, 후박나무 *Machilus rimosa* var

*Thunbergii* 의 거목이 마을에 있으며 별꽃, 사상자, 차풀, 해홍나물, 실고사리, 흰대극, 자리공(Fig.3) 따위가 분포되어 있기는 하나 민가가 많이 있는 탓인지 전반에 걸쳐 약용식물이 넘치지 못한 곳이다.

본 산에서 가장 약용자원식물이 많은 곳은 대홍사를 중심으로 산정으로 오르는 계곡부근과 대홍사로 들어오는 계곡과 현산면 북평면의 사이에 있는 계곡부분이 약용식물 집합지이다. 특히 이 곳에는 남오미자, 후박나무, 생달나무 굴피나무, 모시풀, 모람, 복분자딸기, 자귀나무, 소태나무, 에덕나무, 송악, 자금우, 매죽나무, 광나무, 마삭줄, 누리장나무, 큰천남성, 맥문동, 천마 따위가 남방계 식물분자로서 대근집을 형성하고 있고 생산량을 대대적으로 산출 할 수 있는 가능성을 보여주고 있다.

## 결 론

이상의 것을 종합하면

1. 이번 조사한 본산의 소산식물은 159 과 440 속, 770 종, 56 변종, 5 품종으로 총수 831 종류이다.

2. 약용식물은 120 과, 242 속, 321 종이 분포되어 있다.

3. 지역 분포를 비교하여 보면 위치가 남부인 만큼 남부 공유종이 97.6%로 가장 우세하며 다음으로 중부 공유종이 80.9% 제주도 공유종이 73.3% 울릉도는 30.5%의 순위였다.

4. 상록수는 24 과 30 종 7 변종 2 품종으로 한국 난지 식물대의 특징을 잘 입증해주고 있다.

5. 한국에서 본산에서만 볼 수 있는 특수 희귀종은 들배나무, 넓은잎화살나무, 청고염나무, 대홍란 들이다.

6. 우리나라에서 北限 자생종이 본산에 나타난 것은 남쪽고사리, 제주털새, 곶은 까치수염, 발골고사리, 바위고사리였고 南限 자생종으로는 발톱평의다리, 참범의 꼬리, 털물갈나무, 큰제비쑥등이 분포된다.

7. 본산에는 남오미자, 후박나무, 생달나무, 굴피나무, 모시풀, 모람, 복분자딸기, 광나무, 마삭줄, 큰천

남성, 맥문동, 천마, 자리공등의 다량 산출 될 수 있다  
본 연구에 많은 지원을 하여주신 한국 생약학회 회원 및 준회원 여러분에게 사의를 표한다.

<1971. 4. 30. 접수>

## 문 헌

- 1) 中井：濟州島並莞植物調査書 (1915)
- 2) 鄭台鉉：珍島植物調査書 成物 8 (1956)
- 3) 楊麟錫：珍島植物調査書 慶北大論文集 2 (1958)
- 4) 石戶谷：大黑山島及梅加島の森林植物 (1920)
- 5) 朴壽現：無等山植物調査研究 식물분류학회지 2권 1호
- 6) 中井：智異山植物調査報告書 (1926)
- 7) 中井：*Lespedeza of Japonica and Korea* 37(1927)
- 8) 中井：*Flora Sylvatica Koreana* 16 64(1932), 22 19(1937)
- 9) 中井：日本植物研究雜誌 3,6(1926); 14, 745(1938); 15, 681~683(1939); 16, 61~67(1940); 26, 207(1951)
- 10) 中井：日本植物學雜誌 36, 111(1922);37, 7(1923); 39, 303(1925)
- 11) 石戶谷, 鄭台鉉：朝鮮森林樹木鑑要 (1923)
- 12) 梶川：全羅南道植物 (1940)
- 13) 鄭台鉉：韓國植物圖鑑 (1956, 57)
- 14) 安鶴洙：몇 가지 植物의 分布學的 異見, 한국식물학회총회발표(1957, 58)
- 15) 都象學：濟州道 生藥資源調査報告 서울大生研業績集 6 et 7, 61(1968)
- 16) 都象學：울릉도 생약자원조사보고 서울大生研業績集 6 et 7, 89(1968)
- 17) 中井：朝鮮植物誌梗概 (1952)
- 18) 李春寧, 安鶴洙：韓國植物名鑑 范學社(1963)
- 19) 大村：綜合藥用植物 (1936)
- 20) 大井：日本植物誌 (1961)
- 21) 朴萬奎：羊齒植物誌 (1961)

TABLE II. The list of the plants on Mt. Du Ryun

1:Ulnung Isl., 2:Jaejoo Isl., 3:south, 4:middle and 5:north area of Korea

Fam. 1 Osmundaceae		1	2	3	4	5
*1.	<i>Osmunda japonica</i> THUNB. 고비	○	○	○	○	
Fam. 2 Polypodiaceae						
*2.	<i>Crypsinus hastatus</i> COPELAND 고란초	○	○	○	○	
3.	<i>Lemnaphyllum microphyllum</i> PRESL. 콩짜개 덩굴		○	○		
*4.	<i>Lepisorus Onoei</i> CHING 애기 일엽초	○	○	○		
*5.	<i>L. Ussuriensis</i> CHING 산일엽초		○	○	○	○
6.	<i>Neoniphopsis linearifolia</i> NAKAI 우단일엽	○	○	○	○	○
7.	<i>Onychium japonicum</i> KUNTZE 선바위 고사리		○	○		
Fam. 3 Pteridaceae						
*8.	<i>Pteridium aquilinum</i> KUHN. var. japonicum NAKAI 고사리	○	○	○	○	○
9.	<i>Pteris multifida</i> POIRET 봉의꼬리		○	○		
10.	<i>Stenoloma chusanum</i> CHING 바위 고사리		○	○		
Fam. 4 Hypolepidaceae						
11.	<i>Fuziifilix polosella</i> NAKAI & MOMOSE 잔고사리		○	○	○	○
Fam. 5 Davalliaceae						
12.	<i>Davallia Mariesii</i> MOORE 넉줄고사리		○	○	○	
Fam. 6 Aspidiaceae						
13.	<i>Asplenium incisum</i> THUNB. 꼬리 고사리	○	○	○	○	○
14.	<i>A. Sarelilii</i> HOOKER 돌담 고사리		○	○		
15.	<i>Athyrium japonicum</i> COPEL 진 고사리		○	○	○	
* 16.	<i>A. rigidulum</i> NAKAI 남쪽 고사리 (국명신칭)		○	○	○	
* 17.	<i>A. Vidalii</i> NAKAI 산개 고사리	○	○	○	○	
* 18.	<i>A. Wardii</i> MAKINO 넓은잎개 고사리	○	○	○		
19.	<i>A. yokoscense</i> CHRIST. 뱀 고사리	○	○	○	○	○
20.	<i>Camptosorus sibiricus</i> RUPR. 거미 일엽초		○	○	○	
21.	<i>Cyrtomium falcatum</i> PRESL. 도깨비 쇄고비	○	○	○	○	
* 22.	<i>C. Fortunei</i> J. SMITH 쇄고비	○	○	○		
23.	<i>Diplazium grammitoides</i> PRESL var. coreanum NAKAI 쯤진고사리		○	○		
24.	<i>Dryopteris Bissetiana</i> CHRIST var. sacrosaneta ITO 애기쪽 제비고사리	○	○	○	○	○
* 25.	<i>D. lacera</i> KUNTZE 비늘고사리	○	○	○	○	
26.	<i>D. varia</i> O. KUNTZE 쪽제비고사리	○	○			
* 27.	<i>Lastrea laxa</i> NAKAI 드문고사리				○	
28.	<i>L. palustris</i> J. SMITH var. Koreana NAKAI 처녀 고사리				○	○
29.	<i>L. quelpaertensis</i> COPERAND 큰처녀 고사리				○	○
30.	<i>Phegopteris decursive-pinnata</i> FEE 설설 고사리				○	○
31.	<i>Ptilopteris triptera</i> HAYATA 십자 고사리				○	○
Fam. 7 Gleicheniaceae						
32.	<i>Dicranopteris dichotoma</i> BERNHARDT 발풀 고사리				○	○
Fam. 8 Lygodiaceae						
* 33.	<i>Lygodium japonicum</i> SWARTZ 실고사리				○	○
Fam. 9. Botrychiaceae						
34.	<i>Botrychium ternatum</i> SWARTZ 고사리 삼				○	○
Fam. 10 Lycopodiaceae						
35.	<i>Lycopodium cryptomerinum</i> MAX. 왕 나람취 꼬리				○	○
* 36.	<i>L. serratum</i> THUNB. 배암톱				○	○
Fam. 11 Selaginellaceae						
* 37.	<i>Selaginella involvens</i> SPRING 부처손				○	○
Fam. 12 Equisetaceae						
* 38.	<i>Equisetum arvense</i> L. var. boreale RUPR. 쇄뜨기				○	○
* 39.	<i>E. pratense</i> EHRHARDT 물쇠뜨기				○	○
Fam. 13 Salisburycaceae						
*40.	<i>Ginkgo biloba</i> LINNE 은행나무	○	○	○	○	○
Fam. 14 Cephalotaxaceae						
* 41.	<i>Cephalotaxus koreana</i> NAKAI 개비자 나무				○	○
Fam. 15 Taxaceae						
*42.	<i>Taxus cuspidata</i> SIEB. & ZUCC. 주목	○	○	○	○	○

	<b>Fam. 16 Torreyaceae</b>	1 2 3 4 5	69. <i>T. sparsiflorum</i> TURCZ.	1 2 3 4 5
△*43	<i>Torreya nucifera</i> SIEB. & ZUCC.		발톱평의다리	○
	비자나무	○○○○		
	<b>Fam. 17 Juniperaceae</b>			
* 44.	<i>Juniperus utilis</i> KOIDZ. 노간주나무	○○○○○	* 70. <i>T. tuberiferum</i> MAXIM. 산평의 다리	○○○○○
	<b>Fam. 18 Abietaceae</b>		<b>Fam. 25 Magnoliaceae</b>	
△*45.	<i>Abies holophylla</i> MAX. 전나무	○○○○	* 71. <i>Magnolia Sieboldii</i> KOCH 함바꽃나무	○○○○○
	<b>Fam. 19 Cupressaceae</b>		<b>Fam. 26 Schizandraceae</b>	
△*46.	<i>Chamaecyparis obtusa</i> ENDL. 편백	○○○	* 72. <i>Kadsura japonica</i> DUNAL 남오미자	○○
	<b>Fam. 20 Cryptomeriaceae</b>		<b>Fam. 27 Helleboraceae</b>	
△*47.	<i>Cryptomeria japonica</i> D. DON 삼나무	○○○	73. <i>Aconitum ciliare</i> DC. 늦겨가락나물	○○○
	<b>Fam. 21 Pinaceae</b>		74. <i>A. jaluense</i> KOMAROV 투구꽃	○○○
* 48.	<i>Pinus densiflora</i> SIEB. & ZUCC. 소나무	○○○○○	* 75. <i>Actaea spicata</i> L.	
△* 49.	<i>P. rigida</i> MILL. 리기다 소나무	○○○	var. <i>nigra</i> WILLD. 노루삼	○○○
*50.	<i>P. Thunbergiana</i> FRANCO 해송	○○○	76. <i>Semiaquilegia adoxoides</i> MAKINO	
	<b>Fam. 22 Nymphaeaceae</b>		개구리 발톱	○○
* 51.	<i>Nymphaea japonokoreana</i> NAKAI		<b>Fam. 28 Lauraceae</b>	
	수련	○○	* 77. <i>Benzoin erythrocarpum</i> REHDER	
	<b>Fam. 23 Nuphaceae</b>		보안목	○○○
* 52.	<i>Nuphar pumilum</i> SMITH 왜개연꽃	○ ○	* 78. <i>B. glaucum</i> SIEB. & ZUCC.	
	<b>Fam. 24 Ranunculaceae</b>		백동백 나무	○○○
* 53.	<i>Clematis apiifolia</i> DC. 사위질빵	○○○○○	* 79. <i>B. obtusilobum</i> O. KUNTZE 생강나무	○○○○○
* 54.	<i>C. brachyura</i> MAX. 외대 으아리	○○○	* 80. <i>Cinnamomum japonicum</i> SIEB.	
55.	<i>C. ianthina</i> KOERNE		생달나무	○○○
	var. <i>violacea</i> NAKAI 종덩굴	○○	81. <i>Iozoste lancifolia</i> BLUME 옥락나무	○○
* 56.	<i>C. mandshurica</i> MAX. 으아리	○○○	82. <i>Machilus japonica</i> SIEB. & ZUCC.	
* 57.	<i>C. Maximowicziana</i> FR. et SAV.		센달나무	○○
	var. <i>paniculata</i> NAKAI 참으아리	○○○	* 83. <i>M. rimosa</i> BLUME	
58.	<i>C. patens</i> MORREN & DECAISNE		var. <i>Thunbergii</i> NAKAI 후박나무	○○○
	큰꽃으아리	○○○	a) f. <i>obovata</i> NAKAI 왕후박나무	○
59.	<i>Eriocapitella japonica</i> NAKAI		84. <i>Neolitsea aciculata</i> KOIDZ. 흰 새덕이	○○
	가을모란	○	85. <i>N. sericea</i> KOIDZ. 참식나무	○○○
**60.	<i>Hepatica asiatica</i> NAKAI f. <i>acutiloba</i>		<b>Fam. 29 Menispermaceae</b>	
	NAKAI 노루귀	○○○○	* 86. <i>Cocculus trilobus</i> DC. 팽대이 덩굴	○○○○○
* 61.	<i>Pulsatilla koreana</i> NAKAI ex MORI		**87. <i>Stephania japonica</i> MIERS 함박이	○○
	할미꽃	○○○	<b>Fam. 30 Lardizaballaceae</b>	
* 62.	<i>Ranunculus acris</i> L.		* 88. <i>Akebia quinata</i> DECAISNE 으름덩굴	○ ○○○
	애기 미나리아재비	○○○	* 89. <i>Stauntonia hexaphylla</i> DECAISNE 덩굴	○○○
* 63.	<i>R. chinensis</i> BUNGE		<b>Fam. 31 Polygonaceae</b>	
	겨가락풀	○○○○○	90. <i>Bistorta pacifica</i> KOM. 참범의 꼬리	○
* 64.	<i>R. japonicus</i> THUNB. 미나리아재비	○○○○	* 91. <i>B. vulgaris</i> HILL 범의 꼬리	○○○
* 65.	<i>R. quelpaertensis</i> NAKAI 왜겨가락풀	○○○○	* 92. <i>Persicaria Blumei</i> GROSS ex NAKAI	
66.	<i>R. sceleratus</i> LINNE		개여뀌	○○○○
	개구리자리	○○○○○	93. <i>P. Fauriei</i> NAKAI 가시여뀌	○○○
67.	<i>R. Tachiroei</i> FR. & SAV. 개구리 미나리	○○○○	94. <i>P. nepalensis</i> MIYABE & KUDO 산여뀌	○○○○○
* 68.	<i>Thalictrum punctatum</i> LEV.		95. <i>P. nodosum</i> PERSOON 명아자 여뀌	○○○○○
	큰잎산평의 다리	○○	* 96. <i>P. perfoliata</i> GROSS 머누리 배꼽	○○○○○

97. *P. Posumbu* GROSS ex NAKAI 1 2 3 4 5  
장때여뀌 ○○○○
- \* 98. *P. sagittata* GROSS  
var. *americana* NAKAI 미꾸리낙시 ○○○○
- \* 99. *P. Thunbergii* GROSS  
var. *coreana* GROSS ex NAKAI 꼬마니 ○○○○
100. *P. viscofera* GROSS ex NAKAI  
끈끈이여뀌 ○○○
- \*101. *Polygonum aviculare* L.  
var. *buxifolium* LED. 마디풀 ○○○○
- \*102. *Reynoutria elliptica* MIGO 호장근 ○○○○
- \*103. *Rumex Acetosa* L. 수영 ○ ○○○
104. *R. conglomeratus* MURRAY  
묵밭 소리쟁이 ○ ○○
- \*105. *R. coreanus* NAKAI 소리쟁이 ○ ○○○
106. *R. stenophyllus* LEDEBOUR  
가느얇 소리쟁이 ○○○○
107. *Tovara filiformis* NAKAI 이삭여뀌 ○○○○
- Fam. 32 Chenopodiaceae**
108. *Atriplex Gmelinii* C.A. MEYER  
가느 갯논쟁이 ○○○○
109. *Chenopodium acuminatum* WILLDENOW  
벼들 명아주 ○○○
- \*110. *C. album* L. var. *centrorubrum*  
MAKIMO 명아주 ○○○○
111. *C. bryoniaefolium* BUNGE 좁명아주 ○ ○○○
- \*112. *Suaeda maritima* DUMORTIER  
해홍나물 ○○○
- Fam. 33 Amarantaceae**
- \*113. *Achyranthes japonica* NAKAI 쇠무릅 ○○○○
- \*114. *Celosia argentea* L. 개 맨드레이크 ○○○
- \*115. *Euzolus ascendens* HARA 개비름 ○○○○
- Fam. 34 Phytolaccaceae**
- \*116. *Phytolacca esculenta* VAN HOUTTE  
자리공 ○○○○
- Fam. 35 Aizoaceae**
- \*117. *Mollugo stricta* L. 석류풀 ○○○
- Fam. 36 Portulacaceae**
- \*118. *Portulaca oleracea* L. 쇠비름 ○○○○
- Fam. 37 Alsinaceae**
119. *Arenaria serpyllifolia* L. 벼룩이자리 ○○○○
120. *Cerastium caespitosum* GILIBERT var.  
*glandulosum* WIRTGEN 접나도 나물 ○○○○
121. *Cucubalus baccifer* L.  
var. *japonicus* MIQ. 덩굴 별꽃 ○○○○
122. *Dianthus japonicus* THUNB. 1 2 3 4 5  
갯패랭이꽃 ○
- \*123. *D. sinensis* L. 패랭이 꽃 ○○○○
- \*124. *Melandrium firmum* ROHBACH 장구채 ○○○○
- \* a) *f. pubescens* MAKINO 털장구채 ○○○○
125. *Pseudostellaria Palibiniana* OHWI  
큰 개별꽃 ○○○○
126. *Sagina crassicaulis* S. WATSON  
큰 개미 자리 ○○○○
127. *S. japonica* OHWI 개미자리 ○○○○
- \*128. *Stellaria aquatica* SCOP 쇠별꽃 ○○○○
- \*129. *S. media* CYRILLUS 별꽃 ○○○○
- Fam. 38 Juglandaceae**
- \*130. *Juglans mandshurica* MAX. 가래나무 ○○○○
- \*131. *Platycarya strobilacea* SIEB. & ZUCC.  
굴피나무 ○○○
- Fam. 39 Betulaceae**
- \*132. *Alnus firma* SIEB. & ZUCC.  
사방오리 나무 ○
133. *Carpinus coreana* NAKAI 소사나무 ○○○
134. *C. eximia* NAKAI 왕개서 나무 ○
- \*135. *C. laxiflora* BLUME 서나무 ○○○○
136. *C. Tschonoski* MAX. 개서나무 ○○
- \*137. *Ostrya japonica* SARGENT 새우나무 ○○
- Fam. 40 Corylaceae**
- \*138. *Corylus heterophylla* FISCHER  
난티잎 개암나무 ○○○○
- a) var. *Thunbergii* DC 개암나무 ○○○○
- \*139. *Corylus Sieboldiana* BLUME  
참개암나무 ○○○○
- a) var. *mitis* NAKAI 좁개암나무 ○
- Fam. 41 Fagaceae**
- \*140. *Castanea crenata* SIEB. & ZUCC.  
밤나무 ○○○○
- \* a) var. *kusakuri* NAKAI 산밤나무 ○○
141. *Cyclobalanopsis acuta* OERSTEDT  
복가시나무 ○○
- \*142. *Quercus acutissima* CARRUTHERS  
상수리 나무 ○○○○
143. *Q. aliena* BLUME 갈참나무 ○○○○
- a) var. *rubripes* NAKAI 홍갈참나무 ○○
- \*144. *Q. crispula* BLUME 물가리 ○○
145. *Q. dentata* THUNB. 떡갈나무 ○○○○
146. *Q. donarium* NAKAI 속소리나무 ○○
- \*147. *Q. mongolica* FISCHER ex TURCZ.

		1	2	3	4	5
	신갈나무	○	○	○	○	○
	a) var. <i>tomentosa</i> NAKAI 털물갈나무					○
*148.	<i>Q. serrata</i> THUNB 졸참나무	○	○	○	○	
149.	<i>Q. urticaefolia</i> BLUME 갈 졸참나무	○	○			
150.	<i>Q. variabilis</i> BLUME 굴참나무		○	○	○	
<b>Fam. 42 Ulmaceae</b>						
151.	<i>Celtis choseniana</i> NAKAI 검팽나무		○	○		
152.	<i>C. jessoensis</i> KOIDZ. 풍계나무		○	○	○	○
153.	<i>C. Leveilleana</i> NAKAI 좁왕팽나무			○	○	○
154.	<i>C. Willdenowiana</i> ROEMER & SCHULTES 팽나무		○	○	○	○
	*a) f. <i>rotundifolia</i> NAKAI 동굴팽나무		○	○		
*155.	<i>Homoiceltis aspera</i> BLUME 푸조나무		○			
156.	<i>Ulmus coreana</i> NAKAI 참느릅나무		○	○		
157.	<i>U. Davidiana</i> Planc. var. <i>japonica</i> NAKAI 느릅나무			○	○	○
158.	<i>Zelkova serrata</i> MAKINO 느티나무	○	○	○	○	
<b>Fam. 43 Urticaceae</b>						
*159.	<i>Boehmeria frutescens</i> THUNB. 모시풀	○	○	○	○	
160.	<i>B. plantanifolia</i> FR. & SAV. 개모시풀		○	○		
161.	<i>B. spicata</i> THUNB. 좁깨잎나무	○	○	○	○	○
162.	<i>B. tricuspis</i> MAKINO 거북꼬리	○	○	○	○	○
*163.	<i>Laportea bulbifera</i> WIDDELL 후 췌기풀		○	○	○	○
164.	<i>Nanocnide japonica</i> BLUME 나도물통이		○	○		
165.	<i>Pilea peploides</i> HOOKER & ARNOTT 물통이		○	○	○	○
166.	<i>P. viridissima</i> MAKINO 모시물통이		○	○	○	○
<b>Fam. 44 Moraceae</b>						
*167.	<i>Broussonetia Kazinoki</i> SIEB. 닥나무	○		○	○	
168.	<i>Cudrania tricuspidata</i> BUREAU ex LAVALLE 구지뽕나무		○	○	○	
*169.	<i>Ficus nipponica</i> FR. & SAV. 모람		○	○		
*170.	<i>Morus bombycis</i> KOIDZ. 산뽕나무		○	○	○	○
<b>Fam. 45 Cannabinaceae</b>						
*171.	<i>Humulus japonicus</i> SIEB. & ZUCC. 환삼덩굴		○	○	○	○
<b>Fam. 46 Asaraceae</b>						
*172.	<i>Asiasarum heterotropoides</i> F. MAEKAWA var. <i>mandshuricum</i> F. MAEKAWA 민쭈도리풀		○	○	○	○
**173.	<i>A. maculatum</i> F. MAEKAWA 개쭈도리풀		○	○		

<b>Fam. 47 Santalaceae</b>		1	2	3	4	5
*174.	<i>Thesium chinense</i> TURCZ. 제비꽃	○	○	○	○	○
<b>Fam. 48 Viscaceae</b>						
*175.	<i>Viscum coloratum</i> NAKAI f. <i>lutescens</i> KITAG. 겨우살이		○	○	○	○
<b>Fam. 49 Brassicaceae</b>						
*176.	<i>Arabis japonica</i> A. GRAY var. <i>stenocarpa</i> NAKAI 갯장대			○	○	
177.	<i>A. nipponica</i> DE BOISSIEU 털장대		○	○	○	○
178.	<i>Berteroella Maximowiczii</i> O. E. SCHULZ 장대냉이			○	○	○
*179.	<i>Capsella Bursa-Pastoris</i> MEDICUS var. <i>triangularis</i> GRUNER 냉이		○	○	○	○
*180.	<i>Cardamine impatiens</i> L. var. <i>typica</i> SCHULTZ 쓰리냉이			○	○	○
*181.	<i>C. lyrata</i> BUNGE 논냉이			○	○	○
*182.	<i>C. Regeliana</i> MIQ. 큰황새 냉이		○	○	○	○
*183.	<i>Lepidium aolalum</i> WILLD. 다닥냉이		○	○	○	○
184.	<i>Rorippa sublyrata</i> FR. & SAV. 개갯냉이			○	○	○
185.	<i>Thlaspi arvense</i> L. 말냉이			○	○	○
<b>Fam. 50 Fumariaceae</b>						
186.	<i>Corydalis Wilfordii</i> REGEL 염주 괴불주머니		○	○	○	○
*187.	<i>Dielytra spectabilis</i> G. DON 금낭화	○		○		
<b>Fam. 51 Droseraceae</b>						
*188.	<i>Drosera nipponica</i> MASAMUNE 끈끈이 췌개			○		
*189.	<i>D. rotundifolia</i> L. 끈끈이 주걱		○	○	○	
<b>Fam. 52 Hydrangeaceae</b>						
*190.	<i>Hydrangea serrata</i> SERINGE var. <i>acuminata</i> NAKAI 산수국			○	○	○
<b>Fam. 53 Philadelphaceae</b>						
191.	<i>Deutzia parviflora</i> BUNGE var. <i>amurensis</i> REGEL 말발도리			○	○	○
	a) var. <i>pilosa</i> NAKAI 털말발도리			○	○	
192.	<i>D. Tozawae</i> NAKAI 해남말발도리			○	○	
193.	<i>Philadelphus pekinensis</i> RUPR. & MAACK. 각씨 고향나무			○	○	○
*194.	<i>P. Schrenckii</i> RUPR. 고광나무			○	○	○
195.	<i>P. tenuifolius</i> RUPR. 엷은잎고광나무		○	○	○	○
<b>Fam. 54 Crassulaceae</b>						
*196.	<i>Meterostachys sikokiaana</i> NAKAI					



		1	2	3	4	5
	난쟁이 바위솔	○	○	○	○	
*197.	<i>Orostachys japonicus</i> BERGER 바위솔	○	○	○	○	
*198.	<i>O. malacophyllus</i> FISCHER					
	동근바위솔	○	○	○	○	
*199.	<i>Sedum Aizoon</i> L. 가는 기린초	○	○	○	○	
	a) var. <i>heterodontum</i> NAKAI 큰기린초	○		○		
200.	<i>S. Bulbiferum</i> MAKINO 말뚝비름	○	○	○	○	
201.	<i>S. Ellacombianum</i> PRAEGER					
	넓은잎 기린초		○	○		
202.	<i>S. polystichoides</i> HEMSLEY 바위채송화	○	○	○	○	
*203.	<i>S. sarmentosum</i> BUNGE 돌나물	○	○	○	○	
	<b>Fam. 55 Saxifragaceae</b>					
*204.	<i>Astilbe chinensis</i> MAX.					
	var. <i>typica</i> FR. 노루오줌	○	○	○	○	
	*a) var. <i>Davidii</i> FR. 큰노루오줌	○	○	○	○	
	b) var. <i>paniculata</i> NAKAI 동근 노루오줌	○	○	○	○	
*205.	<i>Saxifraga Fortunei</i> HOOKER					
	var. <i>glabrescens</i> NAKAI 바위떡풀	○	○	○	○	
	<b>Fam. 56 Ribesiaceae</b>					
206.	<i>Ribes falciculatum</i> SIEB. & ZUCC.					
	var. <i>chinense</i> MAX. 가마귀밤여름나무	○	○	○	○	
	<b>Fam. 57 Spiraeaceae</b>					
207.	<i>Stephanandra incisa</i> ZABEL 국수나무	○	○	○	○	○
	<b>Fam. 58 Rosaceae</b>					
*208.	<i>Duchesnea Wallichiana</i> NAKAI 뱀딸기	○	○	○	○	○
*209.	<i>Geum aleppicum</i> JACQUIN 큰뱀무	○	○	○	○	○
*210.	<i>G. japonicum</i> THUNB. 뱀무	○	○	○	○	
△*211.	<i>Kerria japonica</i> DC var. <i>typica</i>					
	MAKINO 황매화	○	○	○	○	
*212.	<i>Potentilla chinensis</i> SERINGE 딱지꽃	○	○	○	○	○
213.	<i>P. Dickinsii</i> FR. & SAV. 돌양지꽃	○	○	○	○	○
	a) var. <i>brevisetata</i> NAKAI 참양지꽃	○	○	○	○	○
214.	<i>P. fragarioides</i> L.					
	var. <i>Sprengeliana</i> MAX. 양지꽃	○	○	○	○	○
215.	<i>P. Freyniana</i> BORNMEUILLER					
	세잎양지꽃	○	○	○	○	
216.	<i>P. Kleiniana</i> WIGHT & ARNOTT					
	var. <i>robusta</i> FR. & SAV. 가락지 나물	○	○	○	○	○
*217.	<i>Rosa chinensis</i> JACQUIN 월계화	○	○	○	○	
218.	<i>R. Maximowicziana</i> REGEL					
	var. <i>adenocalyx</i> NAKAI 돌가시나무	○	○	○	○	○
*219.	<i>R. polyanth</i> SIEB. & ZUCC.					
	var. <i>genuiana</i> NAKAI 절레나무	○	○	○	○	○
*220.	<i>R. rugosa</i> THUNB.					

		1	2	3	4	5
	var. <i>typica</i> REGEL 해당화	○	○	○	○	
221.	<i>Rubus corchorifolius</i> L.					
	var. <i>typicus</i> FOCKE 수리딸기	○	○	○	○	
*222.	<i>R. coreanum</i> MIQ. 복분자 딸기	○	○	○	○	
223.	<i>R. crataegifolius</i> BUNGE 산딸기나무	○	○	○	○	○
224.	<i>R. hirsutus</i> THUNB.					
	var. <i>typicus</i> NAKAI 장딸기	○	○	○	○	
225.	<i>R. parvifolius</i> L.					
	var. <i>triphyllus</i> NAKAI 명석딸기	○	○	○	○	○
226.	<i>R. phoenicolasius</i> MAX. 붉은가시딸기	○	○	○	○	○
	<b>Fam. 59 Agrimoniaceae</b>					
*227.	<i>Agrimonia coreana</i> NAKAI 산집신나물	○	○	○	○	○
*228.	<i>A. pilosa</i> LED.					
	var. <i>japonica</i> NANAI 집신나물	○	○	○	○	○
*229.	<i>Sanguisorba officinalis</i> L. 오이풀	○	○	○	○	○
	<b>Fam. 60 Amygdalaceae</b>					
*230.	<i>Prunus campanulata</i> MAX. 피안앵	○	○	○	○	
*231.	<i>P. glandulosa</i> THUNB. 옥매	○	○	○	○	
*232.	<i>P. Leveilleana</i> KOEHNE					
	var. <i>pilosa</i> NAKAI 털참벗나무	○	○	○	○	○
	a) var. <i>typica</i> NAKAI 개벗나무	○	○	○	○	○
*233.	<i>P. Persica</i> BATSCH 복사나무	○	○	○	○	○
234.	<i>P. serrulata</i> LINDL.					
	var. <i>spontanea</i> MAX. 벗나무	○	○	○	○	○
	<b>Fam. 61 Malaceae</b>					
235.	<i>Chaenomeles Maulei</i> LAVAL. 풀명자나무	○	○	○	○	
*236.	<i>Cydonia sinensis</i> THOWIN 도과나무	○	○	○	○	
237.	<i>Pourthiaea brunnea</i> NAKAI					
	떡잎 윤노리	○	○	○	○	
*238.	<i>P. laevis</i> KOIDZ. 윤노리나무	○	○	○	○	○
239.	<i>P. longipes</i> NAKAI 꼭지윤노리	○	○	○	○	
240.	<i>Pyrus calleryana</i> DECAISN. 콩배나무	○	○	○	○	
*241.	<i>P. Uyematsuana</i> MAKINO 들배나무	○	○	○	○	
242.	<i>Sorbus alnifolia</i> KOCH					
	var. <i>hirtella</i> HISAUTI 털팻배나무	○	○	○	○	○
	a) var. <i>lobulata</i> REHD. 벌배나무	○	○	○	○	
	b) var. <i>macrophylla</i> HISAUTI					
	왕팻배나무	○	○	○	○	○
	<b>Fam. 62 Mimosaceae</b>					
*243.	<i>Albizzia Julibrissin</i> DURAZZINI					
	자귀나무	○	○	○	○	○
	<b>Fam. 63 Cassiaceae</b>					
*244.	<i>Caesalpinia japonica</i> SIEB. & ZUCC.					
	실거리 나무	○	○	○	○	

	1	2	3	4	5
*245. <i>Cassia nomame</i> SIEB. ex NAKAI 차풀	○	○	○	○	○
<b>Fam. 64 Fabaceae</b>					
*246. <i>Amphicarpaea trisperma</i> BAKER ex JACKSON 새콩	○	○	○	○	○
*247. <i>Astragalus sinicus</i> L. 자운영	○	○			
*248. <i>Caragena Chamlagu</i> LAM. 골담초	○	○			
249. <i>Desmodium podocarpum</i> DC					
var. <i>indicum</i> MAX. 털도둑놈의 갈퀴리	○	○	○	○	○
250. <i>D. racemosum</i> DC. 도둑놈의 갈퀴리	○	○	○	○	○
*251. <i>Indigofera Kirilowii</i> MAX. ex PALIBIN 땅비싸리	○	○	○	○	
*252. <i>I. koreana</i> OHWI 좁땅비싸리	○				
253. <i>Kummerowia striata</i> SCHINDLER 매듭풀	○	○	○	○	○
254. <i>Lathyrus Davidii</i> HANCE 활랑나물	○	○	○	○	○
255. <i>L. japonicus</i> WILLDENOW 갯완두	○	○	○	○	
*256. <i>Lespedeza bicolor</i> TURCZ.					
var. <i>japonica</i> NAKAI 싸리나무	○	○	○		
257. <i>Lespedeza cuneata</i> G. DON 비수리	○	○	○	○	○
*258. <i>L. cyrtobotrya</i> MIQ. 참싸리	○	○			
259. <i>L. intermedia</i> NAKAI 풀싸리	○	○	○	○	
*260. <i>L. Maximowiczii</i> C.K. SCHNEIDER					
조록싸리	○	○	○		
a) var. <i>tomentella</i> NAKAI 털나무싸리	○	○	○		
b) var. <i>tricolor</i> NAKAI 삼색싸리	○				
261. <i>L. pilosa</i> SIEB. & ZUCC. 꿩이싸리	○	○	○		
262. <i>L. robusta</i> NAKAI 고양싸리	○	○			
263. <i>L. virgata</i> DC. 좁싸리	○	○	○	○	○
264. <i>Lotus corniculatus</i> L. var. <i>japonicus</i> REGEL f. <i>typicus</i> NAKAI 벌노랑이	○	○	○	○	○
265. <i>Maackia amurensis</i> RUPR. & MAX. 다름나무	○	○			
a) var. <i>pilosella</i> NAKAI 털다름나무	○	○			
266. <i>Medicago denticulata</i> WILLDENOW 개자리	○	○	○	○	○
*267. <i>Pueraria Thunbergiana</i> BENTHAM 험	○	○	○	○	○
*268. <i>Sophora angustifolia</i> SIEB. & ZUCC. 고삼	○	○	○	○	○
*269. <i>Trifolium repens</i> L. 토끼풀	○	○	○	○	○
270. <i>Vicia amoena</i> FISCHER					
var. <i>typica</i> REGEL 갈키나물	○	○			
271. <i>V. angustifolia</i> ROTH 가는살갈키	○	○	○	○	
272. <i>V. nipponica</i> MATSUM. var. <i>typica</i> NAKAI 네잎갈키	○	○	○	○	

	1	2	3	4	5
273. <i>V. subcapitata</i> NAKAI 광능갈키		○	○	○	
274. <i>V. tetrasperma</i> MOENCH 얼치기완두	○	○	○		
275. <i>V. unijuga</i> AL. BRAUN					
var. <i>typica</i> NAKAI 나비나물	○	○	○	○	
*276. <i>V. venosa</i> MAX.	○				
a) var. <i>baicalensis</i> MAX. 큰네잎갈키	○	○	○		
b) var. <i>Willdenowiana</i> MAX. 연리갈키	○	○			
<b>Fam. 65 Geraniaceae</b>					
*277. <i>Geranium sibiricum</i> L. 쥐손이풀	○	○	○	○	
*278. <i>G. Thunbergii</i> SIEB. & ZUCC. var. <i>roseum</i> NAKAI 이질풀	○	○	○	○	○
<b>Fam. 66 Oxalidaceae</b>					
*279. <i>Xanthoxalis cormiculata</i> 꿩이밥	○	○	○	○	○
a) f. <i>erecta</i> MAKINO 선꿩이밥	○	○	○	○	
<b>Fam. 67 Balsaminaceae</b>					
*280. <i>Impatiens Textori</i> MIQ. 물봉선	○	○	○	○	○
<b>Fam. 68 Rutaceae</b>					
*281. <i>Dictamnus dasycarpus</i> TURCZ. 백선	○	○	○	○	○
*282. <i>Fagara ailanthoides</i> ENGLER 머귀나무	○	○	○	○	
283. <i>F. Fauriei</i> NAKAI 좁머귀나무	○	○			
*284. <i>Fagara mandshurica</i> HONDA 산초나무	○	○	○	○	○
*285. <i>Poncirus trifoliata</i> RAF. 탕자나무	○	○	○		
*286. <i>Zanthoxylum coreanum</i> NAKAI 왕초피나무	○				
*287. <i>Z. piperitum</i> DC. 초피나무	○	○	○	○	
*288. <i>Z. planispinum</i> SIEB. & ZUCC. 개산초나무	○	○			
<b>Fam. 69 Simarubaceae</b>					
*289. <i>Picrasma ailanthoides</i> PLANCHON 소태나무	○	○	○	○	○
<b>Fam. 70 Meliaceae</b>					
*290. <i>Melia japonica</i> G. DON 털구슬나무	○	○			
<b>Fam. 71 Acalyphaceae</b>					
*291. <i>Mallotus japonicus</i> MUELLER-ARGOVIENSIS 예덕나무	○	○			
292. <i>Triadica japonica</i> H. BAILLON 사람주나무	○	○	○		
<b>Fam. 72 Euphorbiaceae</b>					
*293. <i>Aleurites cordata</i> STEUAEEL 기름오동	○				
*294. <i>Daphniphyllum glaucescens</i> BLUME					
좁굴거리나무	○	○			
*295. <i>D. macropodum</i> MIQ. 굴거리나무	○	○	○	○	
*296. <i>Galarhaeus Esula</i> LINNE 흰대극	○	○	○	○	○

- 1 2 3 4 5
- \*297. *G. helioscopia* L. 등대풀 ○○○○○
- \*298. *G. Jolkini* HARA 암대극 ○○
- \*299. *G. Sieboldianus* HARA 개감수 ○○○○
- Fam. 73 Phyllanthaceae**
300. *Securinega suffruticosa* REHDER  
광대싸리 ○ ○○○
- Fam. 74 Buxaceae**
- \*301. *Buxus Koreana* NAKAI  
var. *elongata* NAKAI 긴잎회양목 ○
- Fam. 75 Polygalaceae**
- \*302. *Polygala japonica* HUTTON 애기풀 ○○○○○
- Fam. 76 Anacardiaceae**
- \*303. *Rhus javanica* L. 붉나무 ○○○○○
- \*304. *R. sylvestris* SIEB. & ZUCC.  
산검양 옷나무 ○○○○
- \*305. *R. trichocarpa* MIQ. 개옷나무 ○○○○○
- Fam. 77 Aceraceae**
- \*306. *Acer formosum* CARRIERE  
var. *coreanum* NAKAI 단풍나무 ○ ○○
- \*307. *A. Ginnala* MAX. 신나무 ○○○○
- \*308. *A. japonicum* THUNB. 참단풍나무 ○○
- \*309. *A. lobulatum* NAKAI 만주교로쇠 ○ ○
310. *A. mono* MAX. 교로쇠나무 ○○○○
- \*311. *A. palmatum* THUNB.  
subsp. *Matsumurae* KOIDZ. 모미지나무 ○○
312. *A. Pseudo-Sieboldianum* KOMAROV  
당단풍나무 ○○○  
a) var. *koreanum* NAKAI 좁은단풍 ○○○
- Fam. 78 Staphyleaceae**
- \*313. *Euscaphis japonica* KANITZ 말오줌떡 ○○○
314. *Staphylea Bumalda* DC. var. *typica*  
NAKAI 고추나무 ○○○○  
a) var. *glabra* NAKAI 반들잎고추나무 ○○
- Fam. 79 Sabiaceae**
315. *Meliosma myriantha* SIEB. & ZUCC.  
나도밤나무 ○○
316. *M. Oldhami* MIQ. 합다리나무 ○○
- Fam. 80 Aquifoliaceae**
317. *Ilex cornuta* LINDLEY & PATON  
f. *typica* LOES. 호랑가시나무 ○○
318. *I. integra* THUNB.  
var. *typica* MAX. 감탕나무 ○○○
- \*319. *I. macropoda* MIQ. 대팻집나무 ○○  
a) var. *pseudomacropoda* LOESNER

- 1 2 3 4 5
- 청대팻집나무 ○
- Fam. 81 Celastraceae**
- \*320. *Celastrus orbiculatus* THUNB.  
노방덩굴 ○○○○○
- \*321. *Euonymus alatus* SIEB. 화살나무 ○○○○○  
a) var. *latifolius* NAKAI  
넓은잎 화살나무 ○  
b) var. *subtriflorus* FR. & SAV.  
희뽕나무 ○○○○
322. *E. Sieboldianus* BLUME 참빗살나무 ○○○○
- \*323. *Masakia japonica* NAKAI 사철나무 ○○
324. *M. radicans* NAKAI 즐사철나무 ○○○○
325. *Turibana oxyphylla* NAKAI 참회나무 ○○○○○
- Fam. 82 Rhamnaceae**
- \*326. *Hovenia dulcis* THUNB.  
var. *koreana* NAKAI 헛개나무 ○○○○○
327. *Rhamnella franguloides*  
WEBERBAUR 가마귀벼개 ○○
328. *R. koriensis* C.R. SCHNEIDER 털갈매나무 ○○○
- \*329. *R. Schneideri* LEV. et. VAN. 자래나무 ○○○
- Fam. 83 Vitaceae**
- \*330. *Ampelopsis humulifolia* BUNGE  
var. *Bungei* NAKAI 가새잎개머루 ○○  
\* a) var. *incisa* NAKAI 왕개머루 ○○○
- \*331. *Cayratia japonica* GAGNEPAIN  
거지덩굴 ○○○
- \*332. *Parthenocissus Thunbergii* NAKAI  
담쟁이 덩굴 ○○○○○
- \*333. *Vitis amurensis* RUPR. 왕머루 ○○○○
334. *V. ficifolia* BUNGE var.  
*Thunbergii* NAKAI 가마귀머루 ○○
- \*335. *V. flexuosa* THUNB. 새머루 ○○○
- Fam. 84 Elaeagnaceae**
336. *Elaeagnus crispa* THUNB.  
var. *typica* NAKAI 보리수 ○○○  
a) var. *coreana* NAKAI 왕보리수나무 ○ ○○
337. *Elaeagnus macrophylla* THUNB.  
보리밤나무 ○○○○
338. *E. submacrophylla* SERVETTAZ  
큰 보리장 나무 ○○
- Fam. 85 Tiliaceae**
339. *Corchoropsis tomentosa* MAKINO  
수까치개 ○○○
340. *Grewia parviflora* BUNGE

	1	2	3	4	5		1	2	3	4	5
						장구밤나무			○○		
341.	<i>Tilia mandshurica</i>	RUPR. & MAX.				찰피나무			○○○○		
<b>Fam. 86 Ternstroemiaceae</b>											
*342.	<i>Camellia japonica</i>	LINNE	동백나무						○○○○		
343.	<i>Eurya japonica</i>	THUNB.				var. <i>montana</i>	BLUME	샤스레피나무			○○○○
344.	<i>Stewartia koreana</i>	NAKAI	노각나무						○○		
*345.	<i>Thea sinensis</i>	LINNE	var. <i>Dohea</i>			K. KOCH	차나무				○
<b>Fam. 87 Actinidiaceae</b>											
*346.	<i>Actinidia arguta</i>	PLANCHON	EX			MIQ.	다래나무				○○○○○
*347.	<i>A. polygama</i>	MAX.	개다래나무								○○○○○
<b>Fam. 88 Hypericaceae</b>											
*348.	<i>Hypericum Ascyron</i>	L.				var. <i>genuinum</i>	MAX.	물레나물			○○○○
			a) var. <i>longistylum</i>	MAX.	큰물레나물						○○
349.	<i>H. confertissimum</i>	NAKAI						큰 고추나물			○○
*350.	<i>H. erectum</i>	THUNB.				f. <i>montanum</i>	NAKAI	고추나물			○ ○○
351.	<i>H. Gebleri</i>	C. A. MEYER	애기물레나물								○○
352.	<i>H. japonicum</i>	THUNB.	애기고추나물								○○○
353.	<i>H. Thunbergii</i>	FR. & SAV.						등근애기 고추나물			○○
<b>Fam. 89 Elatinaceae</b>											
*354.	<i>Elatine orientalis</i>	MAKINO	물별								○ ○
<b>Fam. 90 Salicaceae</b>											
*355.	<i>Populus Simoni</i>	CARRIERE	당버들								○○○
*356.	<i>S. glacialiglans</i>	NAKAI	눈갯버들								○○○
*357.	<i>S. glandulosa</i>					var. <i>glabra</i>	NAKAI	왕버들			○○
358.	<i>S. gracilistyla</i>	MIQ.	갯버들								○ ○○○
359.	<i>S. koreensis</i>	ANDERSON	버드나무								○ ○○○
*360.	<i>S. Pseudo-lasiogyne</i>	LEV.	능수버들								○○○
*361.	<i>S. subfragilis</i>	ANDERSON	선버들								○○○
<b>Fam. 91 Violaceae</b>											
362.	<i>Viola acuminata</i>	LEDEB.				var. <i>typica</i>	NAKAI	졸방제비꽃			○○○○
363.	<i>V. albida</i>	PALIBIN	태백제비꽃			a) var. <i>takehashii</i>	NAKAI	단풍제비꽃			○ ○○○
364.	<i>V. chaerophylloides</i>	BECKER						남산제비꽃			○ ○○○
365.	<i>V. grypoceras</i>	A. GRAY						낙시 제비꽃			○○○○
*366.	<i>V. hirtipes</i>	S. MOORE	흰털제비꽃								○○○
367.	<i>V. Keiskei</i>	MIQ.				var. <i>Okuboii</i>	MAKINO	잔털제비꽃			○○○
*368.	<i>V. mandshurica</i>	BECKER				var. <i>ciliata</i>	NAKAI	제비꽃			○○○○○
369.	<i>V. ovato-oblonga</i>	MAKINO	긴잎제비꽃								○○
370.	<i>V. pachyrhiza</i>	FR.	고깔제비꽃								○○○
*371.	<i>V. phalacrocarpoides</i>	MAKINO						민둥제비꽃			○○○
*372.	<i>V. scabrida</i>	NAKAI	성긴털제비꽃								○○○
373.	<i>V. verecunda</i>	A. GRAY	콩제비꽃								○○○○○
*374.	<i>V. violacea</i>	MAKINO	자주잎제비꽃								○○
375.	<i>V. yedoensis</i>	MAKINO	호제비꽃								○
<b>Fam. 92 Bixaceae</b>											
*376.	<i>Polycarpa Maximowiczii</i>	LIND. EX				CAR.		의나무			○○
<b>Fam. 93 Punicaceae</b>											
*377.	<i>Punica Granatum</i>	L.	석류나무								○○
<b>Fam. 94 Lythraceae</b>											
*378.	<i>Lagerstroemia indica</i>	L.	배롱나무								○○
<b>Fam. 95 Epilobiaceae</b>											
379.	<i>Circaea mollis</i>	SIEB. & ZUCC.	털이슬								○ ○○○
<b>Fam. 96 Halorrhagaceae</b>											
380.	<i>Halorrhagis micrantha</i>	R. BROWN						개미담			○○○
<b>Fam. 97 Alagiaceae</b>											
381.	<i>Marlea macrophylla</i>	SIEB. & ZUCC.				var. <i>trilobata</i>	MIQ.	박취나무			○ ○○○
			a) var. <i>velutina</i>	NAKAI	누른대나무						○○
<b>Fam. 98 Rhodoraceae</b>											
382.	<i>Rhododendrum mucronulatum</i>	TRUCZ.						진달래나무			○○○
			a) var. <i>ciliatum</i>	NAKAI	털진달래						○○○
			b) var. <i>lucidium</i>	NAKAI				f. <i>latifolium</i>	NAKAI	왕진달래나무	○
383.	<i>R. Schlippenbachii</i>	MAX.	철죽나무								○○○○○
*384.	<i>R. Weyrichii</i>	MAX.				var. <i>typicum</i>	NAKAI	참꽃나무			○○
385.	<i>R. yedoense</i>	MAX.				var. <i>Poukhanense</i>	NAK.	산철죽			○○○
<b>Fam. 99 Ericaceae</b>											
386.	<i>Vaccinium bracteatum</i>	THUNB.						모새나무			○○

		1	2	3	4	5		1	2	3	4	5			
387.	<i>V. Oldami</i> MIQ.	정금나무	○	○	○			408.	<i>H. Wilfordii</i> MAX.	선피막이	○	○	○	○	
	a) var. <i>glaucinum</i> NAKAI	지포나무	○	○	○			409.	<i>Ligusticum tenuissimum</i> KITAGAWA	고본	○	○	○	○	
	<b>Fam. 100 Pirolaceae</b>								*410.	<i>Oenanthe stolonifera</i> DC.	미나리	○	○	○	○
388.	<i>Chimaphila japonica</i> MIQ.							411.	<i>Ostericum melanotilingia</i> KITAGAWA						
		매화 노루발	○	○	○	○				큰참나물	○	○	○	○	
*389.	<i>Pyrola japonica</i> KLENZE ex							412.	<i>O. Sieboldii</i> NAKAI	릿미나리	○	○	○	○	
	ALEFELD	노루발풀	○	○	○	○		*413.	<i>Sanicula chinensis</i> BUNGE	참반디	○	○	○	○	
	<b>Fam. 101 Monotropaceae</b>								414.	<i>Sium cicutaeifolium</i> SCHRANK					
390.	<i>Monotropa Hypopithys</i> L.	나도수정초	○	○						var. <i>latifolium</i> KOM.	개발나물	○	○	○	
	<b>Fam. 102 Plumbaginaceae</b>									a) var. <i>angustifolium</i> KOM.					
*391.	<i>Limonium tetragonum</i> BULLOCK									가는개발나물	○	○	○	○	
		갯질경	○	○	○	○		*415.	<i>Torilis japonica</i> DC.	사상자	○	○	○	○	
	<b>Fam. 103 Ebenaceae</b>								<b>Fam. 106 Cornaceae</b>						
△*392.	<i>Diospyros Lotus</i> LINNE							*416.	<i>Aucuba japonica</i> THUNB.						
		var. <i>typica</i> MAKINO	고욤나무	○	○	○	○			var. <i>typica</i> NAKAI	식사무	○	○	○	
△*	a) var. <i>glabra</i> MAKINO	청고욤나무	○					417.	<i>Cornus brachypoda</i> C.A. MEYER						
	<b>Fam. 104 Araliaceae</b>										품의 말채나무	○	○	○	
*393.	<i>Acanthopanax chiisanense</i> NAKAI							*418.	<i>C. controversa</i> HEMSLEY	충충나무	○	○	○	○	
		지이산 오갈피나무	○	○	○	○		*419.	<i>Dendrobenthamia japonica</i> HUTCH						
*394.	<i>A. sessiliflorum</i> SEEMANN	오갈피나무	○	○	○	○				for. <i>typica</i> NAKAI	산딸나무	○	○	○	
*395.	<i>Aralia elata</i> Seemann var. <i>canescens</i>									a) for. <i>minor</i> NAKAI	준딸나무	○	○	○	
	NAKAI f. <i>spinosa</i> NAKAI	두릅나무	○	○	○	○		<b>Fam. 107 Primulaceae</b>							
*396.	<i>Hedera Toleri</i> NAKAI	송악	○	○	○	○		420.	<i>Lysimachia acroadenia</i> MAX.						
*397.	<i>Kalopanax pictum</i> NAKAI									꽃은까치 쉬엽	○				
		var. <i>typicum</i> NAKAI	음나무	○	○	○	○	*421.	<i>L. clethroides</i> DUBY	큰까치쉬엽	○	○	○	○	
		a) var. <i>chinense</i> NAKAI	당음나무	○	○			422.	<i>L. japonica</i> THUNB.	좀가지풀	○	○			
		b) var. <i>magnificum</i> NAKAI	털음나무	○				423.	<i>L. leucantha</i> MIQ.	물까치쉬엽	○	○	○		
		c) var. <i>Maximowiczii</i> NAKAI						424.	<i>L. mauritiana</i> LAMARK	갯까치쉬엽	○	○	○		
		가는잎음나무	○	○				**425.	<i>Primula Sieboldii</i> MORREN	앵초	○	○	○		
*398.	<i>Textoria morbifera</i> NAKAI	황칠나무	○	○				<b>Fam. 108 Ardisiaceae</b>							
	<b>Fam. 105 Apiaceae</b>								*426.	<i>Bladha japonica</i> THUNB.					
*399.	<i>Angelica decursiva</i> FR. et SAV.	바디나물	○	○	○	○				var. <i>typica</i> NAKAI	자금우	○	○	○	
*400.	<i>Bupleurum falcatum</i> L.	시호	○	○	○	○		<b>Fam. 109 Symplocaceae</b>							
401.	<i>B. longe-radiatum</i> TURCZ.	개시호	○	○	○	○		*427.	<i>Palura chinensis</i> NAKAI						
*402.	<i>Caucalis scabra</i> MAKINO	개사상자	○	○						var. <i>pilosa</i> NAKAI	노린재 나무	○	○	○	
403.	<i>Centella asiatica</i> URBAIN	병풀	○	○				428.	<i>P. Tanakana</i> NAKAI	검노린재 나무	○	○			
*404.	<i>Cnidium japonicum</i> MIQ.	갯사상자	○	○	○	○		<b>Fam. 110 Halesiaceae</b>							
405.	<i>Cryptotaenia japonica</i> HASSKARL							*429.	<i>Styrax japonica</i> SIEB. & ZUCC.						
		바디나물	○	○	○	○				매죽나무	○	○	○		
406.	<i>Heracleum Moellendorffii</i> HANCE							*430.	<i>S. Obassia</i> SIEB. & ZUCC.	쪽동백	○	○	○	○	
		어수리	○	○	○	○		<b>Fam. 111 Oleaceae</b>							
407.	<i>Hydrocotyle sibthorpioides</i> LAMARCK							431.	<i>Chionanthus retusa</i> LIND. & PAX.						
		피막이풀	○	○						이팝나무	○	○	○	○	

- |   | 1 | 2 | 3 | 4 | 5 |
|---|---|---|---|---|---|
| *432. <i>Forsythia koreana</i> NAKAI 개나리나무                                      |   |   | ○ | ○ | ○ |
| 433. <i>Frazinus chiisanensis</i> NAKAI<br>플푸레 들메나무                             |   |   |   | ○ |   |
| *434. <i>F. mandshurica</i> RUPR. 들메나무  |   |   | ○ | ○ | ○ |
| *435. <i>F. rhynchophylla</i> HANCE 물푸레나무                                       |   |   | ○ | ○ | ○ |
| 436. <i>F. Sieboldiana</i> BLUME<br>var. <i>serrata</i> NAKAI 쇠물푸레              |   |   | ○ | ○ | ○ |
| *437. <i>Ligustrum ciliatum</i> SIEB.<br>var. <i>microphyllum</i> NAKAI 좁귀뚱나무   |   |   | ○ | ○ |   |
| 438. <i>L. Iboia</i> SIEB.<br>var. <i>angustifolium</i> BL. 귀뚱나무                |   |   | ○ | ○ | ○ |
| a) var. <i>glabrum</i> NAKAI 청귀뚱나무  |   |   | ○ | ○ |   |
| *b) var. <i>Regelianum</i> KOEHNE<br>털귀뚱나무                                      |   |   | ○ | ○ | ○ |
| *439. <i>L. japonicum</i> THUNB. 광나무  |   |   | ○ | ○ |   |
| 440. <i>L. Quihoui</i> CAR.<br>var. <i>latifolium</i> NAKAI 상동잎 귀뚱나무            |   |   | ○ |   |   |
| *441. <i>Syringa palibiniana</i> NAKAI 정향나무                                     |   |   | ○ | ○ |   |
| <b>Fam. 112 Gentianaceae</b>  |   |   |   |   |   |
| *442. <i>Gentiana scabra</i> BUNGE var. <i>Buergeri</i><br>MAX.용담               |   |   | ○ | ○ | ○ |
| 443. <i>G. squarrosa</i> LEDBOUR 구슬봉이   |   |   | ○ | ○ | ○ |
| *444. <i>Swertia chinensis</i> FR. 자주쓴풀   |   |   | ○ | ○ | ○ |
| <b>Fam. 113 Apocynaceae</b>   |   |   |   |   |   |
| *445. <i>Trachelospermum asiaticum</i> NAKAI<br>var. <i>glabrum</i> NAKAI 왕마삭나무 |   |   | ○ | ○ |   |
| *a) var. <i>intermedium</i> NAKAI 마삭줄   |   |   | ○ | ○ |   |
| b) var. <i>pubescens</i> NAKAI 털마삭나무  |   |   | ○ |   |   |
| <b>Fam. 114 Asclepiadaceae</b>  |   |   |   |   |   |
| 446. <i>Cynanchum Wilfordii</i> HEMSLEY<br>큰조롱                                  |   |   | ○ | ○ | ○ |
| *447. <i>Metaplexis japonica</i> MAKINO 박주가리                                    |   |   | ○ | ○ | ○ |
| *448. <i>Pycnostelma paniculata</i> K. SCHUM.<br>신해박                            |   |   | ○ | ○ | ○ |
| <b>Fam. 115 Convolvulaceae</b>  |   |   |   |   |   |
| *449. <i>Calystegia japonica</i> CHOISY 메                                       |   |   | ○ | ○ | ○ |
| 450. <i>C. Soldanella</i> R. BROWN 갯메꽃  |   |   | ○ | ○ | ○ |
| <b>Fam. 116 Cuscutaceae</b>   |   |   |   |   |   |
| *451. <i>Cuscuta australis</i> R. BROWN 실새삼                                     |   |   | ○ | ○ |   |
| <b>Fam. 117 Solanaceae</b>  |   |   |   |   |   |
| *452. <i>Lycium chinense</i> MILLER 구기자나무                                       |   |   | ○ | ○ | ○ |
| *453. <i>Physalis angulata</i> LINNE 땅파리  |   |   | ○ | ○ | ○ |
| *454. <i>Solanum nigrum</i> L. 까마중  |   |   | ○ | ○ | ○ |
| *455. <i>Tubocapsicum anomalum</i> MAKINO                                       |   |   | ○ | ○ | ○ |

- |  | 1 | 2 | 3 | 4 | 5 |
|--|---|---|---|---|---|
|  |   |   |   |   | ○ |
|  |   |   |   |   | ○ |
|  |   |   |   |   | ○ |
| <b>Fam. 118 Boraginaceae</b>   |   |   |   |   |   |
| 456. <i>Cynoglossum asperrimum</i> NAKAI 왕꽃말이                                  |   |   |   |   | ○ |
| *457. <i>Trigonotis peduncularis</i> BENTHAM<br>꽃말이                            |   |   |   |   | ○ |
| <b>Fam. 119 Verbenaceae</b>  |   |   |   |   |   |
| *458. <i>Callicarpa australis</i> KOIDZ.<br>왕작살나무                              |   |   |   |   | ○ |
| *459. <i>C. japonica</i> THUNB.<br>var. <i>typica</i> NALAI 작살나무               |   |   |   |   | ○ |
| 460. <i>C. mollis</i> SIEB. & ZUCC. 새비나무                                       |   |   |   |   | ○ |
| a) var. <i>microphylla</i> SIEB. & ZUCC.<br>좁새비나무                              |   |   |   |   | ○ |
| 461. <i>C. Shirasawana</i> MAKINO 개새비나무  |   |   |   |   | ○ |
| 462. <i>Caryopteris. incana</i> MIQ. 층꽃풀                                       |   |   |   |   | ○ |
| *463. <i>Clerodendron trichotomum</i> THUNB.<br>누리장나무                          |   |   |   |   | ○ |
| <b>Fam. 120 Pyrymaceae</b>   |   |   |   |   |   |
| *464. <i>Phryma Leptostachya</i> L. 파리풀  |   |   |   |   | ○ |
| <b>Fam. 121 Lamiaceae</b>  |   |   |   |   |   |
| 465. <i>Ajuga decumbens</i> THUNB.<br>var. <i>typica</i> F. & S. 금난초           |   |   |   |   | ○ |
| *466. <i>Amethystanthus inflexus</i> NAKAI<br>산박하                              |   |   |   |   | ○ |
| a) var. <i>macrophyllus</i> NAKAI<br>개나물                                       |   |   |   |   | ○ |
| 467. <i>A. japonicus</i> NAKAI 방아풀   |   |   |   |   | ○ |
| *468. <i>Brunnella asiatica</i> NAKAI 꿀풀                                       |   |   |   |   | ○ |
| 469. <i>Elscholtzia saxatilis</i> NAKAI 애기향유                                   |   |   |   |   | ○ |
| *470. <i>E. splencens</i> NAKAI 꽃향유  |   |   |   |   | ○ |
| 471. <i>Lamium amplexicaule</i> LINNE 광대나물                                     |   |   |   |   | ○ |
| *472. <i>Mentha sacharinensis</i> KUDO 박하                                      |   |   |   |   | ○ |
| 473. <i>Orthodon angustifolium</i> NAKAI<br>가느릿산들깨                             |   |   |   |   | ○ |
| *474. <i>O. punctulatum</i> OHWI 들깨풀   |   |   |   |   | ○ |
| *475. <i>Perilla sikokiana</i> NAKAI 차즈기                                       |   |   |   |   | ○ |
| *476. <i>Phlomis umbrosa</i> TURCZ. 속단   |   |   |   |   | ○ |
| 477. <i>Salvia japonica</i> THUNB.<br>동근배 암차즈기                                 |   |   |   |   | ○ |
| 478. <i>S. plebeia</i> R. BROWN 배암차즈기  |   |   |   |   | ○ |
| 479. <i>Satureia coreana</i> NAKAI 층층이꽃<br>a) var. <i>palescens</i> NAKAI 산층층이 |   |   |   |   | ○ |
| 480. <i>S. dentata</i> LEV. et VAN.<br>var. <i>alpina</i> NAKAI 수풀무꽃           |   |   |   |   | ○ |



		1	2	3	4	5
	et HOOKER					○○○○
*530.	<i>Platycodon glaucum</i> NAKAI	도라지	○○○○○			
531.	<i>Wahlenbergia marginata</i> ALP. DC.	애기 도라지	○○			
<b>Fam. 131 Lobeliaceae</b>						
*532.	<i>Lobelia chinensis</i> LOUREIRO	수염 가래꽃	○○○			
<b>Fam. 132 Carduaceae</b>						
533.	<i>Ainsliaea acerifolia</i> SCHULZ.	ex ZOLL. 단풍취	○○○○○			
534.	<i>A. apiculata</i> SCHULZ ex ZOLL.	춤딱취	○○			
*535.	<i>Arctium edule</i> NAKAI	우엉	○○○○○			
*536.	<i>Artemisia asiatica</i> NAKAI	쑥	○○○○○			
*537.	<i>A. capillaris</i> THUNB.	사철쑥	○○○○○			
538.	<i>A. gigantea</i> KITAMURA	산쑥	○○○○○			
539.	<i>A. japonica</i> THUNB.	제비쑥	○○○○○			
	a) var. <i>manshurica</i> KOMAROV	큰제비쑥	○			
540.	<i>A. Keiskeana</i> MIQ.	맑은대쑥	○○○○			
541.	<i>A. mongolica</i> FISCHER & BESSER	var. <i>tenuifolia</i> TURCZ.	참쑥	○○○○○		
542.	<i>A. scoparia</i> WALDS. & KITAIB.	비쑥	○○○			
543.	<i>A. stolonifera</i> KOMAROV	넓은의잎쑥	○○○○			
544.	<i>Aster ageratoides</i> TURCZ.	var. <i>genuinus</i> MAX.	가실쑥부쟁이	○○○○		
545.	<i>A. Hayatae</i> LEV. & VAN.	개쑥부쟁이	○○○○			
546.	<i>A. hispidus</i> THUNB.	갯쑥부쟁이	○○○○			
547.	<i>A. Lautureanus</i> FR.	쑥부쟁이	○○○			
548.	<i>A. pekinensis</i> KITAMURA	가는잎쑥부쟁이	○○			
*549.	<i>A. scaber</i> THUNB.	참취	○○○○○			
*550.	<i>Atractylodes lyrata</i> SIEB. & ZUCC.	삼주	○○○○			
551.	<i>Bidens bipinnata</i> L.	도깨비바늘	○ ○ ○ ○			
552.	<i>Carpesium abrotanoides</i> L.	var. <i>Thunbergianum</i> MAX.	담배풀	○○○○		
553.	<i>C. cernuum</i> L.	좁담배풀	○○			
*554.	<i>C. divaricatum</i> SIEB. & ZUCC.	긴담배풀	○○○○○			
555.	<i>C. glossophyllum</i> MAX.	천일담배풀	○○○○			
556.	<i>Centipeda minima</i> AL. BRAUN & ASCH.	중대가리풀	○○○○○			
*557.	<i>Cephalonoplos segetus</i> KITAMURA	조뱅이	○○○○			

		1	2	3	4	5
*558.	<i>Chrysanthemum boreale</i> MAKINO	산국	○○○○			
*559.	<i>C. sibiricum</i> TURCZ.	구절초	○○○○○			
	a) var. <i>acutilobum</i> KOM.	산구절초	○○○○			
*560.	<i>Cirsium Maakii</i> MAX.	var. <i>koraiense</i> NAKAI	영경취	○○○○		
561.	<i>C. Schanterense</i> TRAUT. et MEYER	도깨비영경취	○○○			
562.	<i>C. setidens</i> NAKAI	고려영경취	○○○○			
*563.	<i>Echinops setifer</i> ILJIN	질구대	○○○○			
564.	<i>Erigeron annuus</i> PERS.	개망초	○○○○○			
565.	<i>E. bonariensis</i> L.	실망초	○○○○○			
*566.	<i>Eupatorium japonicum</i> THUNB.	등골나물	○○○○○			
*567.	<i>E. Lindleyanum</i> DC.	능골나물	○○○○			
568.	<i>Gnaphalium hypoleucum</i> DC.	꿍딱취	○○○○			
569.	<i>G. japonicum</i> THUNB.	풀솜나물	○○			
*570.	<i>G. luteo-album</i> L.	var. <i>multiceps</i> HOOKER	떡쑥	○○○○		
571.	<i>Hemistepta lyrata</i> BUNGE	지칭개	○○○○			
572.	<i>Leibnitzia anandria</i> NAKAI	솜나물	○○○○			
573.	<i>Ligularia Fischeri</i> TURCZ.	곰취	○○○○			
*574.	<i>Petasites japonica</i> MAX.	머위	○○○			
575.	<i>Saussurea grandifolia</i> MAX.	서덜취	○ ○ ○ ○			
576.	<i>S. Maximowiczii</i> HERDER	버들분취	○○○○			
577.	<i>S. pseudogracilis</i> KITAMURA	은분취	○○○○			
578.	<i>Senecio pierotii</i> MIQ.	솜방망이	○○○○			
579.	<i>S. vulgaris</i> L.	개쑥갓	○○○○			
580.	<i>Serratula coronata</i> L.	subsp. <i>insularis</i> KITAM.	산비장이	○○○		
*581.	<i>Siegesbeckia glabrescens</i> MAKINO	진득찰	○○○			
*582.	<i>S. pubescens</i> MAKINO	털진득찰	○ ○ ○ ○			
*583.	<i>Solidago virgaurea</i> L.	subsp. <i>asiatica</i> KITAM.	미역취	○○○○○		
584.	<i>Syneilesis palmata</i> MAX.	우산나물	○○○○○			
<b>Fam. 133 Cichoriaceae</b>						
*585.	<i>Crepidiastrum lanceolatum</i> NAKAI	f. <i>alatum</i> NAKAI	왕고들빼기	○○○○○		
586.	<i>Hololeion Maximowiczii</i> KITAGAWA	개묵	○○○○			
587.	<i>Ixeris chinensis</i> NAKAI	선쑥바귀	○○○○			
*588.	<i>I. dentata</i> ROBINSON	쑥바귀	○○○○			
589.	<i>I. nipponica</i> NAKAI	벌음쑥바귀	○○○○			
590.	<i>I. polycephala</i> CASSINI	벌쑥바귀	○○○○○			
591.	<i>I. sonchifolia</i> HANCE	고들빼기	○ ○ ○ ○			



	1	2	3	4	5		1	2	3	4	5
592. <i>Lactuca Raddeana</i> MAX. 산썸바귀	○	○	○	○	○	*614. <i>Pinellia ternata</i> TENORE ex BRETENBACH 반하	○	○	○	○	○
593. <i>Lapsana apogonoides</i> HOOKER et JACK. 개보리맹이	○	○				<b>Fam. 142 Commelinaceae</b>					
594. <i>Paraixeris chelidoniifolia</i> NAKAI 가치고들빼기	○	○	○	○	○	615. <i>Aneilema japonicum</i> KUNTH 사마귀풀	○	○	○	○	○
595. <i>P. denticulata</i> NAKAI 이 고들빼기			○	○	○	*616. <i>Commelina communis</i> L. 닭의장풀	○	○	○	○	○
596. <i>Picris japonica</i> THUNB. 쇠서나물	○	○	○	○	○	617. <i>C. coreana</i> LEV. 좀닭의장풀	○	○	○		
597. <i>Scorzonera albicaulis</i> BUNGE f. <i>flavescens</i> NAK. 쇠채			○	○	○	<b>Fam. 143 Juncaceae</b>					
598. <i>Sonchus oleraceus</i> L. 방가지똥	○	○	○	○	○	618. <i>Juncus alatus</i> FR. et SAV. 날 개골풀	○	○			
*599. <i>Taraxacum platycarpum</i> H. DAHLSTEDT 민들레			○	○	○	619. <i>J. bufonius</i> L. 애기비너골풀	○	○	○		
600. <i>Youngia japonica</i> DC. var. <i>genuina</i> BABC. & STEB. 보리쟁이			○	○	○	*620. <i>J. decipens</i> NAKAI 골풀	○	○	○	○	○
<b>Fam. 134 Elodeaceae</b>						621. <i>J. gracillimus</i> KREZC et CONTS 물골풀	○	○	○	○	○
601. <i>Hydrilla verticillata</i> TOYLE 집정말			○	○	○	622. <i>J. Krameri</i> FR. et SAV. 비너골풀	○	○	○	○	○
<b>Fam. 135 Potamogetonaceae</b>						623. <i>J. Leschenaultii</i> GAY 참비너골풀	○	○	○	○	○
*602. <i>Potamogeton Franchetii</i> BENNETT et BAAGOE 가래			○	○	○	624. <i>J. papillosus</i> FR. et SAV. 청비너골풀	○	○	○	○	○
603. <i>P. oxyphyllus</i> MIQ. 말			○	○	○	625. <i>J. Wallichianus</i> LAHARP 눈비너골풀	○	○	○	○	○
604. <i>P. pusillus</i> L. 실말			○	○	○	626. <i>Luzula capitata</i> NAKAI 평의남	○	○	○	○	○
<b>Fam. 136 Ruppiceae</b>						<b>Fam. 144 Cyperaceae</b>					
605. <i>Ruppia rostellata</i> KOCH ex REICHENBACH 줄말			○	○	○	627. <i>Bulbostylis tenuissima</i> NAKAI 꽃하늘직이	○	○	○	○	○
<b>Fam. 137. Alismataceae</b>						628. <i>Carex biwensis</i> FR. 솔잎사초	○	○	○	○	○
606. <i>Sagittaria longiloba</i> ENGELMANN 가늌벼풀			○	○	○	629. <i>C. bostrichostigma</i> MAX. 길뚝사초	○	○	○	○	○
<b>Fam. 138 Juncaginaceae</b>						630. <i>C. ciliato-marginata</i> NAKAI 털대사초	○	○	○		
607. <i>Triglochin maritimum</i> L. 지채			○	○	○	631. <i>C. Dickinsii</i> FR. et SAV. 도깨비사초	○	○	○		
<b>Fam. 139 Lemnaceae</b>						*632. <i>C. dispalata</i> BOOTT 삿갓사초	○	○	○	○	○
*608. <i>Spirodela polyrhiza</i> SCHLEIDEN 개구리밥	○	○				633. <i>C. drymophila</i> TURCZ. var. <i>pilifera</i> KUEK. 곱쓸사초	○	○			
<b>Fam. 140 Acoraceae</b>						*634. <i>C. filipes</i> FR. et SAV. var. <i>Rouyana</i> KUEK. 낙씨사초	○	○	○		
Δ*609. <i>Acorus gramineus</i> SOLANDER 석창포	○	○				*635. <i>C. fusanensis</i> OHWI 애기 감등사초	○	○			
<b>Fam. 141 Araceae</b>						636. <i>C. gibba</i> WAHLENBERG 나도벌사초	○	○	○		
*610. <i>Arisaema amurense</i> MAX. var. <i>typicum</i> NAKAI 등근잎천남성	○	○	○	○	○	637. <i>C. jaluensis</i> KOMROV 참삿갓사초	○	○	○		
*a) var. <i>serratum</i> NAKAI 천남성	○	○	○	○	○	638. <i>C. lanceolata</i> BOTT 그늘사초	○	○	○		
*611. <i>A. peninsulae</i> NAKAI 점박이천남성	○	○				a) var. <i>nana</i> LEV. et VAN. 산겨울	○	○	○	○	○
*a) var. <i>atro-purpureum</i> NAKAI 자주천남성	○	○	○	○	○	639. <i>C. leiorhyncha</i> C. A. MEYER 산팽이사초	○	○	○	○	○
*612. <i>Ringentiarum ringens</i> NAKAI var. <i>Sieboldii</i> NAK. 큰천남성	○	○	○	○	○	640. <i>C. leucochloa</i> BUNGE 청사초	○	○	○	○	○
*613. <i>Heteroarisaema heterophyllum</i> NAKAI 두루미 천남성	○	○	○	○	○	*641. <i>C. ligulata</i> NEES 갈사초	○				
						*642. <i>C. maculata</i> BOOTT f. <i>viridans</i> KUEK. 얼룩사초	○	○			
						*643. <i>C. Maximowiczii</i> MIQ. 왕비늘사초	○	○	○	○	○
						644. <i>C. mollicula</i> BOOTT 애기흰사초	○	○	○	○	○

	1	2	3	4	5		1	2	3	4	5
645. <i>C. neurocarpa</i> MAX. 팽이사초		○	○	○	○	672. <i>Briza minor</i> L. 방울내풀		○	○		
646. <i>C. pediformis</i> MEYER						673. <i>Bromus japonicus</i> HOUTTUYN					
var. <i>rhizina</i> KUEK. 왕그늘사초			○	○	○	참새귀리		○	○	○	○
647. <i>C. remotiuscula</i> WAHL. 층실사초			○	○		674. <i>B. yesoensis</i> OHWI 꼬리새		○	○	○	
648. <i>C. transversa</i> BOOTT. 화살사초			○	○		675. <i>Calamagrostis Heterogluma</i> HONDA					
*649. <i>Cyperus amuricus</i> MAX.						들새풀			○	○	
var. <i>laxus</i> NAKAI 방동산이		○	○	○	○	676. <i>Cymbopogon Goeringii</i> HONDA 개솔새		○	○	○	○
650. <i>C. difformis</i> L. 알방동산이		○	○	○	○	677. <i>Diarrhena japonica</i> FR. & SAV.					
651. <i>Elaeocharis acicularis</i> ROMER & SCHUL 쇠털풀		○	○	○	○	용수염풀		○	○	○	○
652. <i>E. japonica</i> MIQ. 바늘풀		○	○	○	○	678. <i>Digitaria sanguinalis</i> SCOP.					
653. <i>E. laeviseta</i> NAKAI 참바늘풀		○	○	○		var. <i>ciliaris</i> KITAG. 바랭이		○	○	○	○
654. <i>Fimbristylis annua</i> ROWMER & SCHULTES var. <i>tomentosa</i> NAKAI						679. <i>Eragrostis ferruginea</i> P. de BEAUVOIS		○	○	○	○
하늘직이		○	○	○	○	그렁		○	○	○	○
655. <i>F. Kraussiana</i> HOCH. & SCHUL.						680. <i>E. Niwahokori</i> HONDA 비노리		○	○	○	○
들하늘직이		○	○			681. <i>Eriochloa villosa</i> KUNTH 나도개피		○	○	○	○
656. <i>F. longispica</i> STEUDEL 큰하늘직이		○	○			682. <i>Festuca ovina</i> L.					
657. <i>F. subbispicata</i> NEES 끝하늘직이		○	○	○		var. <i>coreana</i> ST. YPRES 참김의 털		○	○	○	
658. <i>Kylingia brevifolia</i> ROTT.						a) var. <i>vulgaris</i> KOCH 김의털		○	○		
var. <i>leiocarp</i> HARA 파대가리		○	○	○	○	683. <i>F. parvigluma</i> STEUDEL 김의털아재비		○	○	○	○
659. <i>Scirpus Hotarui</i> OHWI 올챙이고랭이		○	○	○	○	684. <i>Glyceria acutiflora</i> TORREY					
660. <i>S. maritimus</i> L. 매자기		○	○	○	○	육절보리풀		○	○	○	
661. <i>S. Tabernaemontanii</i> GMELIN						*685. <i>Imperata cylindrica</i> BEAUV					
큰 고랭이		○	○	○		var. <i>Koenigii</i> DUR. et SCHUL. 띠		○	○	○	○
662. <i>S. Wichurai</i> BOECK						686. <i>Isachne globosa</i> O. KUNTZE 기장대풀		○	○	○	○
var. <i>nipponicus</i> NAKAI 방울고랭이		○	○	○	○	687. <i>I. crassipes</i> THELLUNG 쇠보리		○	○	○	
Fam. 145 Poaceae						688. <i>Koeleria gracilis</i> PERSOON 도랭이피		○	○	○	○
663. <i>Agropyrum ciliare</i> FR. 속털개밀		○	○	○	○	689. <i>Leersia japonica</i> MAKINO 나도겨풀		○	○	○	
664. <i>A. koryoense</i> HONDA 자주개밀		○	○			690. <i>Lophatherum eratum</i> ZOLLINGER & MORITZI		○	○	○	
665. <i>A. semicostum</i> NEES 개밀		○	○	○	○	조릿대풀		○	○	○	
666. <i>Agrostis Matsumurae</i> HACK. 저이삭		○	○	○	○	691. <i>Microstegium vimineum</i> E. CAMUS					
667. <i>Alopecurus aequalis</i> SCS.						나도마랭이새		○	○	○	○
var. <i>amurensis</i> OHWI 독새풀		○	○	○	○	692. <i>Miscanthus purpurascens</i> TENDLE					
668. <i>Arthraxon hispidus</i> MAK.						역새		○	○	○	○
var. <i>brevisetus</i> HARA 조개풀		○	○	○	○	693. <i>Muehlenbergia japonica</i> STEUDEL					
669. <i>Arundinella hirta</i> TANAKA						취꼬리새		○	○	○	○
var. <i>typica</i> HONDA 털새		○	○	○	○	694. <i>Oplismenus coreanum</i> NAKAI					
a) var. <i>ciliata</i> KOIDZ. 새		○	○	○	○	참주름 조개풀		○	○	○	
b) var. <i>hirtiglumis</i> HONDA 참털새		○	○			695. <i>O. undulatifolius</i> P.D. BEAUV.					
c) var. <i>Hondana</i> KOIDZ.						주름조개풀		○	○	○	
제주털새(국명신칭) ○						696. <i>Paspalum Thunbergii</i> KUNTH ex STEUDEL					
670. <i>Avena fatua</i> L. 메귀리		○	○	○		참새피		○	○	○	
671. <i>Beckmannia Syzigachne</i> FERN. 개피		○	○	○	○	697. <i>Phaenosperma globosa</i> MUNRO 산기장		○	○		
						698. <i>Phalaris arundinacea</i> L.					
						var. <i>japonica</i> HACKEL 갈풀		○	○	○	

	1	2	3	4	5		1	2	3	4	5
699. <i>Phragmites longivalvis</i> STEUDEL											
갈대	○	○	○	○	○	통중글래				○	○
700. <i>P. prostratus</i> MAKINO						용중글래				○	○
달뿌리풀						*728. <i>P. japonicum</i> MORREN et DECAISNE					
701. <i>Poa annua</i> LINNE						등글래				○	○
새포아풀	○	○	○	○	○	*729. <i>P. lasianthum</i> MAX.					
702. <i>P. pratensis</i> LINNE						var. <i>coreanum</i> NAKAI	죽대			○	○
왕포아풀						730. <i>P. robustum</i> NAKAI	왕등글래			○	○
703. <i>P. strictula</i> STEUDEL						Fam. 151 Melanthaceae					
포아풀						731. <i>Tricyrtis dilatata</i> NAKAI	삐쪽나리			○	○
704. <i>P. viridula</i> PALIBIN						*732. <i>Veratrum Maximowiczii</i> BAKER					
청포아풀						파란여료				○	○
705. <i>Setaria viridis</i> P. de BEAUVOIS						Fam. 152 Asphodelaceae					
강아지풀	○	○	○	○	○	733. <i>Aletris spicata</i> FR. et SAV.	귀꼬리풀			○	
706. <i>Spodiopogon sibiricus</i> TRINIUS						*734. <i>Hemerocallis aurantiaca</i> BAKER	흰추리			○	○
큰기름새	○	○	○	○	○	735. <i>H. fulava</i> LINNE	왕원추리			○	○
707. <i>Themeda japonica</i> TANAKA						736. <i>H. coreana</i> NAKAI	풀잎원추리			○	○
솔새						737. <i>H. Middendorffii</i> TRAUT. et MEYER	큰원추리			○	○
708. <i>Trisetum bifidum</i> OHWI						738. <i>H. minor</i> MILLER	에기원추리			○	○
잡자리새	○	○	○	○	○	739. <i>Hosta lancifolia</i> ENGLER	산옥잠화			○	○
709. <i>Zizania caduciflora</i> NAKAI						Fam. 153 Alliaceae					
줄						*740. <i>Allium sacculiferum</i> MAX.	참산부추			○	○
710. <i>Zoysia japonica</i> STEUDEL						Fam. 154 Liliaceae					
잔디	○	○	○	○	○	*741. <i>Erythronium japonicum</i> DECAISNE	얼레지			○	○
711. <i>Z. sinica</i> HANCE						Fam. 155 Leucojaceae					
var. <i>tenuis</i> NAKAI						742. <i>Lilium amabile</i> PALBIN	털중나지			○	○
개잔디						*743. <i>L. lancifolium</i> THUNB.	참나리			○	○
Fam. 146 Bambuisaceae						744. <i>L. Miquelianum</i> MAKINO	하늘말나리			○	○
*712. <i>Pleioblastus Simoni</i> NAKAI						745. <i>L. pseudotiginum</i> CARR.	중나리			○	○
해장죽	○	○	○			*746. <i>Scilla sinensis</i> MERRILL	무릇			○	○
713. <i>Sasamorpha gracilis</i> NAKAI						Fam. 156 Dioscoreaceae					
기주조릿대						*749. <i>Dioscorea Batatas</i> DECAISNE	마			○	○
**714. <i>S. purpurascens</i> NAKAI						*750. <i>D. heptana</i> NAKAI	털부채마			○	○
var. <i>borealis</i> NAK.						*751. <i>D. nipponica</i> MAKINO	부채마			○	○
조릿대						Fam. 157 Iridaceae					
*715. <i>Sinoarundinaria reticulata</i> OHWI						*752. <i>Belamcanda chinensis</i> LEMAN	범부채			○	○
왕대						*753. <i>Iris Nertschinskia</i> LODDIGES	붓꽃			○	○
Fam. 147 Asparagaceae						Fam. 158 Zingiberaceae					
716. <i>Asparagus schoberioides</i> KUNTH						△*754. <i>Zigiber Mioga</i> ROSCOE	양하			○	
비짜루						Fam. 159 Orchidaceae					
Fam. 148 Smilacaceae						755. <i>Amitostigma gracilis</i> SCHLECHTER					
*717. <i>Smilax China</i> LINNE											
청미래덩굴	○	○	○	○	○						
a) var. <i>microphylla</i> NAKAI											
좁청미래											
*718. <i>S. Oldhami</i> MIQ.											
선밀나물	○	○	○	○	○						
719. <i>S. Sieboldii</i> MIQ.											
청가시나물	○	○	○	○	○						
a) var. <i>inermis</i> NAKAI											
민둥청가시나무											
Fam. 149 Opiopogonaceae											
*720. <i>Liriope koreana</i> NAKAI											
개맥문동	○	○	○	○	○						
*721. <i>L. muscari</i> BAILEY											
맥문동	○	○	○	○	○						
722. <i>Mondo japonicus</i> KER.											
var. <i>umbrosus</i> MAX.											
실맥문동											
Fam. 150 Convallariaceae											
723. <i>Disporum sessile</i> D. DON.											
윤판나물	○	○	○	○	○						
724. <i>D. smilacinum</i> A. GRAY											
애기나리	○	○	○	○	○						
725. <i>D. viridescens</i> NAKAI											
큰애기나리	○	○	○	○	○						
726. <i>Polygonatum inflatum</i> KOMAROV											

	명아리 난초	○○○○	*764. <i>Gastrodia elata</i> BLUME	천마	○○○○○
756.	<i>Bulbophyllum inconspicuum</i> MAX.		765.	<i>Goodyera Schlechtendaliana</i> TEICH.	
	흑난초	○○		사철난	○○○
757.	<i>Cephalanthera erecta</i> LINDLEY	은난초 ○○○	766.	<i>Liparis japonica</i> MAX.	키다리난초 ○○○
758.	<i>C. longibracteata</i> BLUME	은대난초 ○○○	767.	<i>Perularia ussuriensis</i> SCHLECHTER	
759.	<i>Cremastra variabilis</i> NAKAI	약난초 ○		나도 잠자리난	○○○○
760.	<i>Cymbidium nipponicum</i> MAKINO		768.	<i>Platanthera mandarinorum</i> REICH.	
	대홍란	○		산제비란	○○○○
761.	<i>C. virescens</i> LINDLEY	보춘화 ○○○○○	*769.	<i>Spiranthes amoena</i> Sprengel	
*762.	<i>Dendrobium monile</i> THUNB.	석곡 ○○○		타래난초	○○○○
763.	<i>Epipactis Thunbergii</i> A. GRAY		*770.	<i>Tibularia japonica</i> MATSUMURA	
	닭의난초	○○ ○		비비추난초	○○

Total: 159 families, 440 genera, 770 species, 56 varieties and 5 formas