

## 國內 · 國際 短 信

### ★ 生고우反落…多量入荷로

生고우가 AA 品目에서 링크品目으로 轉換되면서 부터 心理的인 影響을 받아 한때 強勢를 보이더니 요즘 지난해 發注分이 다량 入荷되자 오히려 오르기전 價格보다 廉現物이 出廻하기 시작했으며 生고우(RSS 1#)가 톤당 四千萬이나 크게 떨어진 25만 5천원을 呼價 할 뿐 買氣는 低調한 편이다.

### ★ 「파이로트·카」製作

亞細亞自動車에서는 오랫동안 기대되던 「파이로트·카」(試製先發車)를 製作했다. 亞細亞自動車에서 선을 뺀 이 「파이로트·카」는 「피아트 124」인데 8年間の 모진 실패 끝에 처음으로 光州工場에서 만든 先發車이다. 그리고 2月부터는 본격적인 自動車 生産에 拍車를 가하리라 한다. 이에 따라 亞細亞의 自動車는 2月 하순께 부터 乘用車 「피아트 124(1,200 cc·5인승)」가 出庫되리라 한다.



### ★ 겨울타이어 使用 義務化에 대한 告示

(交通部 告示 第7號)

降雪 및 路面이 凍結 할때는 鋪裝道路의 破損을 防止하고 自動車의 安全性을 確保하기 爲하여 겨울 타이어 使用에 關한 것을 다음과 같이 告示한다.

1970年 1月 24日

交通部長官 白 善 燁

(다 음)

1. 降雪 및 路面이 凍結 할때에는 高速道路를 走行하는 自動車는 겨울 타이어를 使用하여야 한다.
2. 서울特別市 및 其他 鋪裝道路地域 運行車輛中 버스 등 重車輛에는 可及的 겨울타이어를 使用한다.

附 則

이 告示는 1970年 2月 1일부터 施行한다.

### ★ 습가쁜 自動車 國產化

李洛善 商工部長官은 지난 年末에 70年度 부터 72年度까지 三個年 동안에 걸쳐서 乘用車의 基本車型을 中心으로한 完全國產化(100%) 計劃을 發表함으로써 그동안 組立단계를 벗어나지 못하고 있던 國內 自動車 生産業界에 커다란 「쇼크」를 던져주었다.

李長官이 밝힌 自動車國產化 三個年 計劃에 依하면 現在 新進自動車의 代表的인 乘用車 「코로나」의 경우 38%의 國產化比率를 70年度에 58%, 71年度에 75%, 72年度에 100%로 올리고 이에 대한 對策으로는 自動車工業의 中樞의 役割을 담당하는 「엔진」鑄物 및 車體「프레스」工場을 建設키로 되어있다. 이 工場의 建設을 위해선 ① 既存 「新進」, 「現代」, 「亞細亞」 등 3社를 競合시켜 그중 하나를 택하든지 ② 3社의 合作으로 추진 하든가 ③ 建設責任을 第三者에게 맡기는 등 세가지 방안을 檢討 이를 오는 六月까지 메듭짓게 할 方針이라 한다.

### ▲ 인도네시아 自動車 타이어

(自國產 輸入品과 格價競爭 熾烈)

自國產 自動車 Tire 보다 品質이 우수하고 價格이 廉外國產輸入 Tire와 競爭하기 爲하여 Indonesia 굴지의 Tire Maker 인 Goodyear Tire Co.가 69年 10月 15日자로 全國代理店 販賣 告示價格을 再調定하자 이곳 外國 Tire 輸入商들은 이와 競爭하기 爲하여 輸入 Tire의 都賣 및 小賣價格을 再調定 함으로써 自國產 Tire와 輸入 Tire間의 販賣競爭이 더욱 熾烈하리라 한다.

이곳 유력한 Tire 輸入商人 A社에 依하면 日本產 「Bridgestone」과 「Yokohama」의 輸入價格은 10月初와 變動이 없으나 12月부터 동 輸入 Tire의 國內販賣價格을 自國產 Tire와 競爭이 可能한 선으로 再調定함으로써 國產 Tire에 대응하고 있다 한다. 한편 이곳

Tire 市況은 業者間에 競争에 熾烈함에도 불구하고 대체로 閑散한 편이며 富有層이나 高級車輛은 價格에 拘束이 없이 輸入 Tire를 購入하고 있다.

★ 트럭터 700 臺 導入

(營農機械化 위해 各種重機도)

農林部는 農業機械化를 위해 올해 農用트럭터 7백대를 비롯 重機 및 營農機械를 導入하여 오는 76년까지 40만 臺를 대상으로 機械化 할 計劃이다.

이 計劃은 올해에 AID 借款으로 7百臺의 農用트럭터를 導入하여 1百정보 이상 集團地區에 實施하고 年次的으로 繼續 導入, 農業振興公社 所屬 農機械運營管理所에서 擔當運用토록 하고, 1百 정보미만 지구에 대해서는 動力경운기 6千臺를 國內에서 調達하고 2萬 4千臺의 動力살분무기를 導入 할 方針이다.

★ 輸出目標 達成을 督勵

(802 社別 計劃 割當)

올해 輸出目標 10억 弗 達成을 위한 支援對策 등을 最終 確定하는 第1次 輸出振興擴大會議가 27日 上午 朴正熙 大統領 주재아래 中央廳 第1會議室에서 열렸다. 이날 會議에서는 먼저 商工部로 부터 ① 69年度 輸出 및 軍納實績分析 ② 70年度 輸出振興綜合施策 推進 現況 ③ 被服類 合板 등 22개 主要品目別 輸出支援對策에 대한 報告가 있었고 이어 外務部의 地域別 活動方針도 보고 되었다. 특히 商工部는 올해 輸出目標 10억 弗을 上半期 4억 3천만 弗(43%), 下半期 5억 7천만 弗 (57%)을 輸出토록 한 月別計劃을 세우는 한편 商社別 輸出計劃도 마련 目標달성을 督勵토록 했다고 보고 했다. 商社別 輸出計劃은 8백 2개社에 總 11억 7천 9백만 弗 規模로 策定되어 있다.

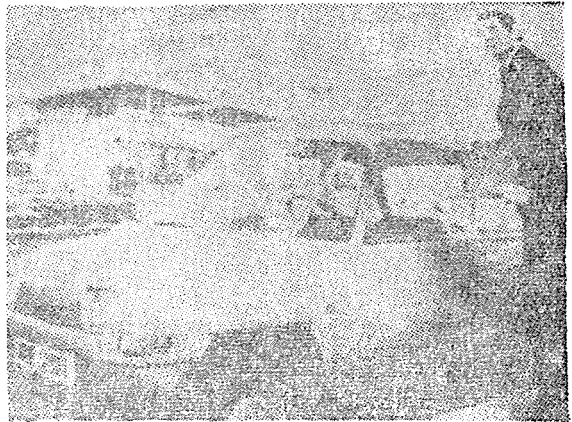
★ 全國을 1日 生活圈化

(地方道 80년까지 完全鋪裝)

建設部는 오는 71년부터 80년까지 10年間 동안에 總額 1백 46억 圓을 들여 2천 km의 地方道路를 完全鋪裝 할 「地方道路鋪裝 10年間計劃」을 마련했다. 建設部가 總力을 기울이고 있는 道路長期開發計劃 事業의 一環으로 推進 될 이 地方道路 鋪裝計劃에 依하면 目標年度인 80年度에는 山間僻地 까지 連結되는 地方道路를 高速 및 國道에 連結시켜 全國을 1日 生活圈化 하도록 되어 있다. 그런데 地方道路鋪裝의 年次別 事業計劃을 보면 3차 五個年計劃이 끝나는 76年 까지 43억 8천만 圓을 投入 6백 km를 鋪裝하고 나머지 1천 4백

km는 77년부터 80년까지 4年間 동안에 1百 2億 2천만 圓을 投入 完全鋪裝하기로 되어 있는데 年度別 投資計劃을 보면 다음과 같다. (단위: 千만 圓)

- ▲ 71년=20 km(14)
  - ▲ 72년=60 km(44)
  - ▲ 73년=100 km(73)
  - ▲ 74년=100 km(73)
  - ▲ 75년=160 km(117)
  - ▲ 76년=160 km(117)
  - ▲ 77년=200 km(146)
  - ▲ 78년=200 km(219)
  - ▲ 79년=400 km(292)
  - ▲ 80년=500 km(265)
- 計 2천 km(1,460)



윗 그림은 英國의 電氣自動車 英國의 「엔필드」自動車會社에서 만든 「엔필드」 465형 電氣自動車, 電池에 한번 充電하면 56km까지 달릴수 있고 時速은 最高 64km로 操縱도 잘되며 維持에도 經濟的이라는데 現在는 試驗生産段階에 있다.

★ 主要物資備蓄制 擴大方針

(生 고무 木材 鐵筋 등)

政府는 盛需期에 物資供給이 달리거나 價格暴騰의 憂慮가 있는 生必品, 建築資材, 生 고무 등 季節에 敏感한 主要物資의 備蓄制를 올해 부터 本格的으로 擴大 실시하기로 했다. 올해 綜合物價 安定對策의 하나로 推進되는 이 方針은 備蓄資金으로 非需期에 主要物資를 사두었다가 盛需期에 放出一價格安定을 圖謀하려는 것인데 20일 企劃院에 의하면 備蓄對象으로 現在 檢討되고 있는 것은 民需物資로 綿糸를 비롯 木材, 生 고무, 亞鉛鐵板 등이다.

▲ 필립핀 타이어 및 튜우브

(輸入制限으로 價格 20% 上昇)

필립핀에 있어서 自動車 타이어 및 튜우브는 소위 非消費品目(Non-Essential Consumer Goods)으로 區分되어 이의 輸入을 위한 信用狀 開設이 禁止되고 있어 輸入은 現在 全面的으로 中斷狀態에 있다. 外國產 타

이어 및 튜우브 輸入이 中斷됨에 따라 輸入 타이어는 國產 타이어 보다 約 20%라는 價格差를 示現하고 있어 國內 Maker 는 이 바람에 一大 好景氣를 求하고 있다.

필립핀에는 既存 두개 타이어 生産工場 以外에 最近 또 하나의 美國界 타이어工場이 設立되어 모두 3개에 달하는 타이어工場이 있다. 이들은 모두 有名한 美國의 Firestone, Goodyear 및 Goodrich가 直接 投資 運營하는 工場이다. 이들의 生産規模는 1일 平均 1,000 (Firestone 및 Goodyear)개 이며 Goodrich 만이 900 개 라고 한다. 이와 같이 有名한 브랜드를 가진 生産工場이 있음으로써 필립핀의 自動車타이어 및 튜우브 輸入規模는 1967 년을 고비로 점차 그 規模가 下落하고 있다. 즉 67 년에 있어서 필립핀은 444,084 弗 相當의 76,988 個의 乘用車 타이어를 輸入하였으나 1968 년에는 前年 보다 현저히 減少된 257,327 弗 相當의 36,915 개만을 輸入하였다. 이와 같은 輸入 減少 現象은 69 年에도 繼續되어 상반기 輸入은 128,363 弗 相當의 18,200 개에 불과 하였으며, 하반기에는 輸入制限 조치로 더욱 그 減少 現象이 두드러지게 나타날 것으로 展望된다. 그러나 트럭용 타이어 및 튜우브는 乘用車 타이어 및 튜우브 輸入規模 減少와 달리 67 년도와 68 년을 比較하면 오히려 輸入量은 增加하고 있다. 이는 상기 國內

Maker 들이 주로 乘用車 타이어 生産에 進力하는 그 原因이 있다.

## ★ 「EXPO 70」에 技術者 5 千名 보내

(先進國技術 배워오라고)

많은 關心과 期待속에 東洋最初로 열리는 엑스포 70 의 開幕이 눈앞에 다가 왔다. 올림픽 못지않은 世界的인 大行事的 하나인(엑스포)에 參席키 위해 世界各國은 저마다 그들의 자랑을 가장 效果的인 方法으로 과시하기 위해 最大의 努力을 기울이고 있다. 우리나라의 경우도 여기서 例外일 수는 없다. 「엑스포 70」의 開催地가 우리나라와는 地理的으로 가장 가까운 日本이란 點에서도 特別히 많은 關心을 갖지 않을 수 없게 되었다. 우리나라로서는 지금껏 참가했던 各種博覽會 가운데 가장 큰 規模로 參加하게 되었다.

主務官廳인 商工部는 5천명의 技術者를 이번 博覽會 期間중에 보내기로 했다. 따라서 在日僑胞의 親戚·親知招請許容 限度를 1만명으로 定한바 있으나 公式的인 人員派遣 計劃은 1만 5천명이 되는 셈이다. 그러나 실제로 日本에 가게 될 사람은 훨씬 많게 된다는 것이 常識이며 적어도 5만명 線에 달할 것이라는 推定마저 나오고 있다.

## 商號變更案內

變更日字 1970年 1月 21日

新 三陽타이어工業株式會社

舊 三洋타이어工業株式會社

三陽타이어工業株式會社

代表理事 朴 仁 天

全南光州市良洞60番地

本社 ㉔ 8131~5

서울事務所 ㉔ 4041~4 ㉔ 5274

서울營業所 ㉔ 0167~9