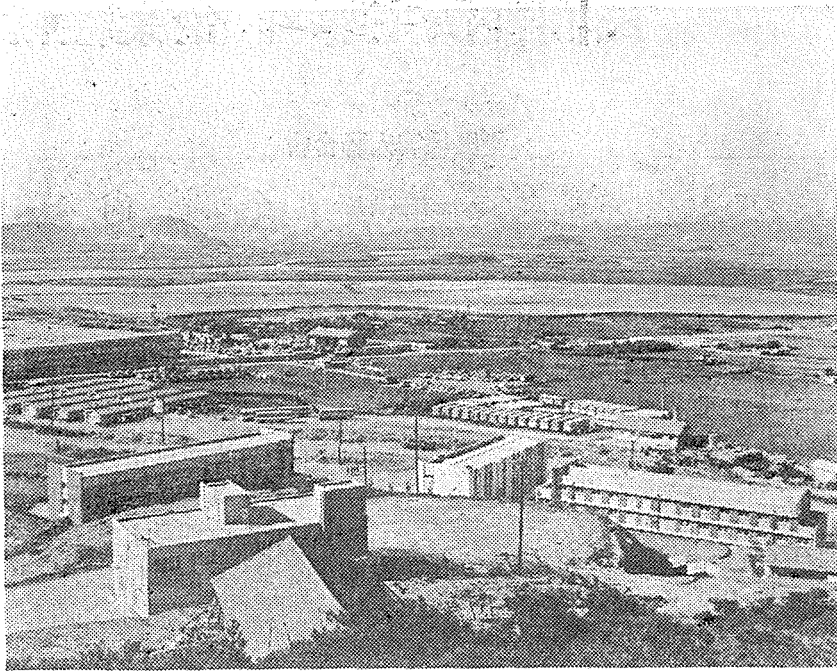


# 現代自動車株式會社



## 1. 生産施設

自立經濟의 達成과 工業立國을 爲한 政府의 經濟開發計劃의 推進은 急速한 經濟成長을 이룩 하였으며 機械工業의 育成發展에 큰 比重을 두고 있다.

특히 機械工業中에서도 自動車工業은 約 6千個 以上の 種類와 3萬個 以上に 達하는 各種 部分品으로서 構成되는 機械工業으로 各 産業에 미치는 波及效果가 乘數的이기 때문에 經濟發展에 있어서 自動車工業의 育成은 絶對的인 것이다. 이에 政府에서는 自動車工業을 育成發展시키기 爲하여 1962년에 自動車工業保護育成法을 制定하여 積極的인 育成을 企圖하여 왔다.

이와 같은 學國的인 要請과 國家經濟 政策에 積極呼應하여 現代自動車株式會社는 資本金 8億원으로 1967年 12월에 垵地 16萬坪에 建坪 2萬坪의 施設로서 蔚山에다 機械工業의 總和인 自動車製造會社를 設立 勸勉, 儉素, 親愛의 社訓 아래 힘찬 제일보를 내디뎠으며 1968年 2月에는 世界 最大 自動車製造會社인 美國「포드」自動車會社와 技術 제휴를 맺어 先進技術의 습득과 良質의 製品生産을 爲한 기틀을 마련하였다.

1968年 11월에 승용차의 주차종인 「코티나」가 첫선

을 보이게 됨과 더불어 69年初 부터는 「포드 20M」 [D-750 트럭]을 生産하게 되었고 昨年 9月에는 비스도 生産하게 됨으로서 乘用車, 트럭, 비스를 모두 生産하게 되어 至今까지 코티나 7,042台, 포드 20M 906台, D-750트럭 1,240台, R-192 버스 894台的 括目할만한 實績을 보였다.

또한 단출하던 食口도 3千餘名에 達하는 大家族으로 成長하였고 工場施設도 繼續 擴張, 新築에 拍車を 加하여 이제는 日生産能力에 있어서도 코티나 42台, 포드 20M 9台, 비스 10台, 트럭 15台를 生産할 수 있는 能力을 갖추어서 來日의 도약을 爲한 基盤을 構築하고 있다.

## 2. 生産計劃

이와 같이 生産施設의 擴張과 新築이 이루어 지고 있으나 會社의 年輪과 生産期間이 짧고 生産擴張施設의 未完工으로 因하여 現在 生産中인 車種이 코티나, 포드 20M, D-750트럭, R-192버스의 四種이며 量에 있어서도 需要를 充足시키지 못하고 있는 實情에 있다. 따라서 生産車種을 보다 多樣化시키는 同時에 生産量을 增大시켜 需要者가 要求하는 車種과 量을 適期

에 供給할수 있도록 努力하고 있다.

現在 生産되고 있는 車種은 트럭中에서 貨物트럭으로 7.5ton 트럭만이 生産되고 있으나 高速道路의 經濟建設에 있어 絶대 必要한 8ton 담프트럭을 生産하여 國家建設의 役軍으로서 이바지 할 단계에 있고, 高速道路의 開通과 物動量의 增大에 따른 輸送需要의 增加에 對備하여 大型貨物트럭을 生産供給 할 計劃이다.

또한 旅客車輛에 있어서도 現在 生産 되고 있는 R-192 버스 의에 高速道路의 開通과 더불어 急増할 高性能버스의 需要에 對備하여 高性能 安全버스를 生産供給하여 大衆交通의 轉換을 마련코자 한다. 이와 같은 生産車種과 生産量의 增大는 必然的으로 生産能力의 提高와 技術水準의 向上을 隨伴하여야 되는 것인바 施設의 大幅的인 擴張을 期하여 명실공히 量産體制로 確立함으로서 需要者의 選擇에 따라 適期에 良質의 車輛을 供給하여 信用있는 現代의 이미지를 再認識시켜 주고자 하며 今年度 生産計劃은 아래와 같다.

70年度 生産計劃 단 위 : 臺

車 種	生産 計劃 台 數
Cortina	6.300
Ford 20M	1.570
D-750 Truck	3.375
D-800 TIPPER	964
R-192 Bus	2.084
計	14.293

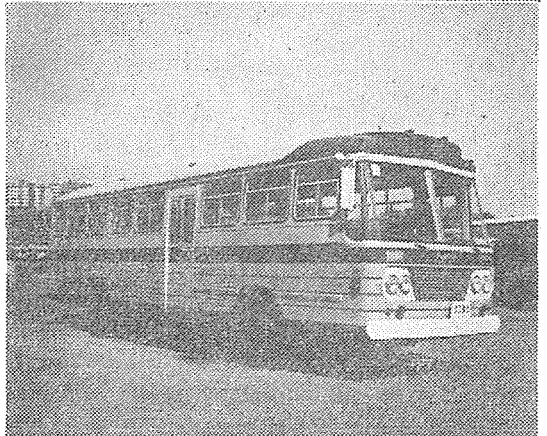
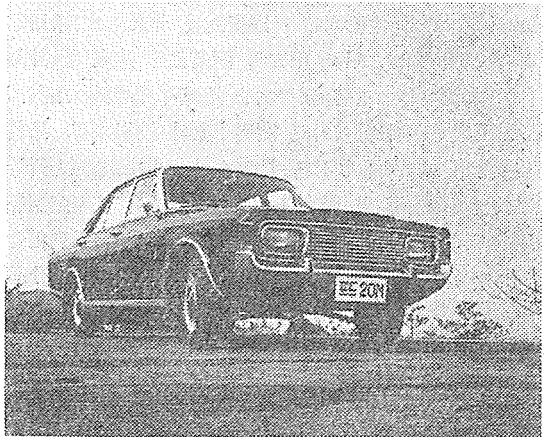
資料 : 現代自動車

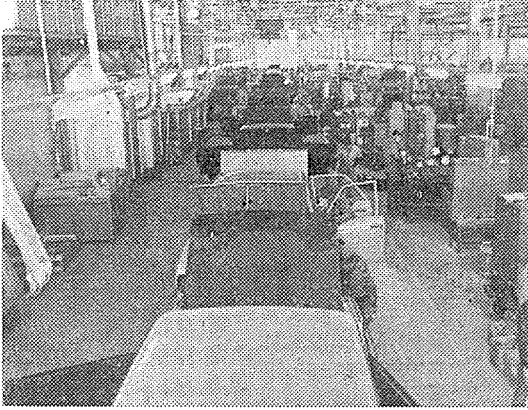
### 3. 部分品 國産化와 系列化

自動車는 6千個 以上에 達하는 各種 部分品으로서 組立 生産되는 綜合的인 生産品이므로 自動車工業의 發展은 機械工業, 鐵鋼工業, 非鐵金屬工業, 고무工業 等의 發展을 基盤으로 하고 있다. 이 때문에 自動車工業이 한나라 經濟의 重要한 發展指標로서 象徴되고 있는 것도 이러한 特性에 연유한 것이다.

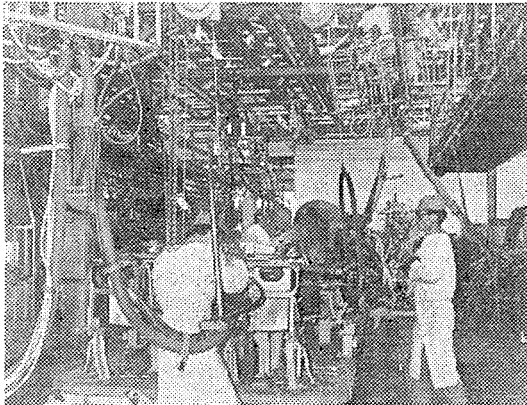
이와 같이 自動車工業이 無數한 關聯工業을 基盤으로 한 一種의 綜合組立工業이며 그 組立工場은 數多한 部分品 生産業體의 頂點에 位置하여 이른 바 系列的인 關聯下에 成立되고 있기 때문에 自動車工業의 發展은 全般的인 機械工業의 發展을 爲한 原動力이 된다고 보겠다.

이러한 國家的인 使命과 責任을 切感하여 國産品目的 開發에 努力을 傾注한 結果 現代自動車株式會社는 不過 一年동안에 乘用車 31.3%, 트럭 30.3%, 버스 74.4%의 劃期的인 國産化를 達成 하였다. 또한 70年度에는 國家政策에 積極呼應하여 Generator, Starter Motor, Wiper Motor, Rear Axle, Transmission,





Housing, 등의 주요部品을 國產開發 함으로서 乘用車 52%, 트럭 42%, 비스 81%의 國產化를 達成 할 計劃 이다. 勿論 이와 같은 國產化를 達成하기 爲한 國內部品을 開發하는데 있어서는 關聯工業의 技術水準, 品質問題 等の 여러 가지 難點이 있으나 關聯業體에 對한 꾸준한 技術指導 및 緊密한 協助를 通하여 量産體制를 確立시키는 同時에 相互 有機的인 體系下에 系列化를 促進하고 新開發品의 生産業體를 積極開發하여 部分品의 國產化를 推進함으로써 機械工業의 先驅者로서의 役割과 責任을 履行토록 最善을 다하여야 할 것이다.



이와 같이 自動車組立을 爲한 部分品의 國內調達과 未開發品에 對한 國內生産業體의 開發에 不斷한 努力을 기울일 것이나 部分品 生産은 該當 生産業體의 施設規模, 技術水準, 品質面 등에서 많은 制約을 받고 있기 때문에 系列業體에서 開發하기 困難한 重要部分品의 開發과 國內調達에 있어서는 많은 時日이 所要될 것으로 믿는다.

따라서 現代는 重要部分品의 自體生産을 爲한 鑄物工場, 프레스工場, 熱處理工場 等を 年次別로 建設하여 部品을 自體調達함으로서 部品の 國產化를 期하여야 하겠다.

이러한 計劃의 一環으로서 現在 Engine 鑄物工場과 電裝品工場의 建設을 積極推進하고 있으며 이를 完全

自家生産함으로서 韓國第一의 맘모스 自動車製作 工場을 計劃하고 實踐 할 것이며 年次別 自動車 國產化計劃은 아래와 같다.

年次別 國產化 計劃

단위 : %

車種 \ 年度	70	71	72	73	74
Cortina	52	75	100	100	100
Ford 20M	35	48	53	62	68
D-750 Truck	42	60	85	90	100
D-800 TIPPER	40	60	85	90	100
R-192 Bus	81	85	90	98	100

資料 : 現代自動車

#### 4. 販賣 및 「아프터 서비스」의 強化

企業에 있어서 生産은 販賣를 前提로 하는 것이며 販賣는 生産에 絶對的인 影響을 주는 것으로 販賣는 生産과 直結하여 企業活動의 가장 中樞를 이루고 있는 것이다. 特히 企業은 利潤의 追求라는 古典的인 企業活動의 目的을 떠나 보다 良質의 製品을 보다 低廉한 價格으로 顧客에게 提供한다는 것이 現代 企業의 理念인 것이다.

따라서 現代는 이러한 近代企業의 基本 理念으로 인해나 顧客에게 最大限 奉仕한다는 現代의 大原則下에 生産性的 向上과 끊임없는 經營合理化를 通하여 價格의 引下를 期하고 技術向上을 通하여 보다 좋은 製品을 보다 저렴한 價格으로 提供하고자 最大의 努力을 傾注하고 있다.

또한 全國에 分布되어 있는 販賣代理店과 部品販賣店을 보다 擴張하고 活動을 強化시켜 部品供給의 迅速을 期하는 同時에 「아프터 서비스」를 強化하여 언제 어디서나 顧客에게 迅速 正確하게 便宜를 提供하고 奉仕하는 信賴의 現代를 實現 하여야 할 것이다.

#### 5. 結 論

上記와 같은 現代自動車가 指向하고 實踐 할 諸計劃은 現代자동차의 끊임없는 努力과 積極的인 推進이 있어야 됨은 再言할 必要가 없다. 그러나 現代자동차가 指向하는 모든 目標의 達成은 무릇 現代자동차의 努力에 依해서 만이 達成될 수 있는 것이 아니라 關聯業界의 均衡的인 發展 및 協助, 政府의 重點의 支援의 強化 等 3者の 혼연일체 된 努力下에서 만이 實踐될 수 있는 것이다.

따라서 當社는 모두가 理解하고 성원 할 수 있는 與件의 造成에 努力함은 勿論 現 當面 課題인 機械工業育成에 있어서 當社가 차지하는 重要性和 使命感을 切感하고 國家의 經濟發展에 積極 呼應하며, 굳건한 來日을 爲하여 힘차게 發展하기를 懇切히 바라는 바이다.