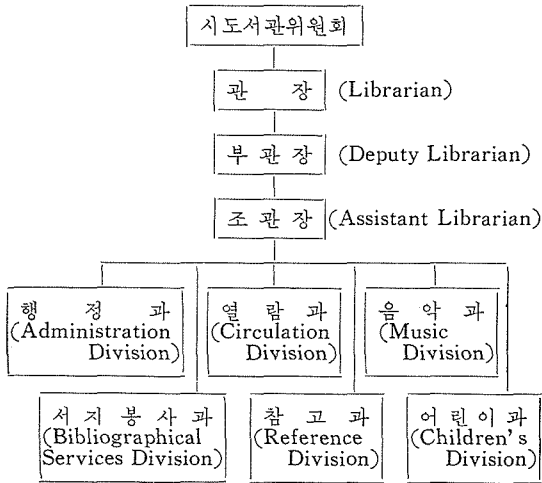


英國의 圖書館制度(2)

—특히 公共圖書館을 中心으로—

張 一 世
(國立中央圖書館 司書課長)

b) 대표적인 市·郡도서관 조직
영국에 있어서의 市나 郡 도서관의 특징은 그 지방
예 1. 웨스트민스터 시립 도서관조직의 한 예⁸⁾



사정에 따라 도서관 조직에 큰 차이가 있다는 사실이
다. 즉 그 지방의 산업, 공업 또는 그밖의 제반 특징
또는 여건을 도서관 조직에 크게 반영시키고 있어서,
市 또는 郡 도서관이 그야말로 그곳 주민들의 필요성
을 민감하게 그리고 적절하게 받아들이고 있음으로써
주민을 위한 진정한 도서관 역할을 담당하고 있다.

※ 행정과—서무과 또는 총무과에 해당한다.

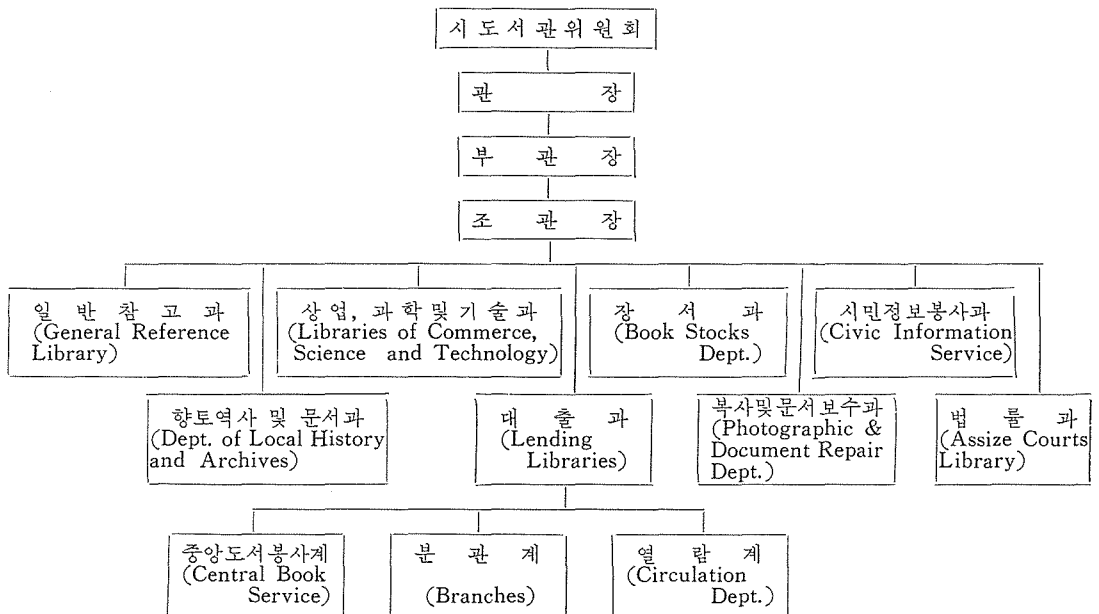
서지봉사과—사서과 업무와 같다.

참고과—일반적으로 열람과에서 행하는 참고
업무를 독립적으로 다룬다.

음악과—이 도서관은 특히 음악관계 자료를
중점적으로 수집하고 있어서 독립시
킨 예이다.

어린이과—열람과의 한 부서로서 어린이에게
봉사하는 곳도 많이 있다.

예 2. 셰필드 시립도서관 조직으로서 매우 다양한 예⁹⁾

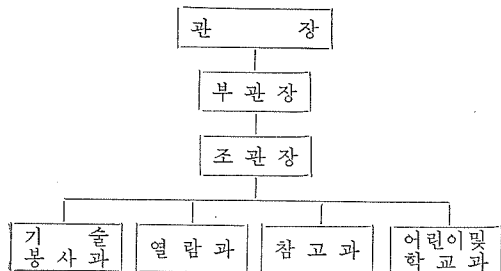


8) Westminster City Library. Annual report 1967—1968. 20p.

9) Sheffield City Libraries. Report for the year ended 31st March 1967. 30p.

한편 군 도서관의 대표적인 예를 들면 다음과 같다.

예 3. 대표적인 군도서관 조직



기술봉사과—사서과에 해당한다.

어린이 및 학교과—이 조직은 영국 공공도서관 특히 군 공공도서관의 특유한 조직으로서, 군내에 소재한 국민학교 및 중고등학교에 대한 봉사책임을 맡고 있으며, 장서의 공급도 책임지고 있다.

위에 인용한 市, 郡도서관 조직은 대표적인 것인데, 세계에서 가장 발달한 영국의 군 도서관 조직을 상세히 알기 위하여 대표적인 郡의 도서관 운영상황을 통계를 통하여 살펴보기로 한다. 그런데 다음에 인용한 것은 영국에서 대표적으로 잘 운영하고 있는 郡 도서관이라기보다 가장 보편적인 것임을 지적하고 싶다.

콘월(Cornwall)郡 및 데본(Devon)郡

도서관 운영통계¹⁰⁾

※1968—1969회계년도 통계에 의함

종 별	Cornwall郡	Devon郡
郡 人 口	259,900명	436,810명
1년 예산총액	£158,980	£322,525
그중 도서구입비	£ 56,750	£119,375
人 口 1인당 도서관稅	4d	4d
장 서 수	337,336책	847,010책
1년동안 구입도서수	43,599	130,746
1년동안 제적도서수	27,836	57,200
分 館 數		
a. 全日開館분관수	10	12
b. 시간제開館分館數	8	31
c. 자동차문고수	9	14
d. 특수센터	22	77
e. 학교도서관	325	466
도서관직원수	77	178
그중 유자격사서수	27	20
1년간 대출도서수	2,906,749책	5,928,659책
주민 1인당 대출수	11책평균	13책평균

※ 영국의 화폐단위인 파운드는 한화와의 비율이 약 1파운드=720원정도임. 1d.=3원

위의 표로서 영국에 있어서의 군 도서관의 대체적인

규모와 운영상황을 짐작할 수 있을 것으로 생각하는데 우리 나라의 공공도서관과 매우 다른 점이 있고, 영국 특유한 특징을 엿볼 수 있으므로 위에 예시한 표의 기입 순서에 따라 약간의 설명을 추가하기로 한다.

1. 예 산

인구가 불과 26만 내지 40여만 명을 위한 군 도서관의 1년 예산이 무려 1억1천만원에서 2억3천만원이나 된다는 점이다. 그 중에서 도서구입비가 약 3분의 1을 점하고 있어서 3,000만원~7천만원이나 된다. 종합대학으로서 가장 큰 규모와 예산을 가진 서울대학교 전체의 도서구입비가 금년에 불과 1,300만원이고, 국가대표기관인 국립중앙도서관의 도서구입비가 금년에 비약적으로 증가했다고 하는 것이 겨우 2,000만원임을 볼 때 얼마나 많은 액수인가를 알 수 있다.

이러한 도서구입비에 따라 1년동안 구입도서량이 43,000에서 120,000권에 이르고 있다는 것은 참으로 놀랄 만한 사실이다.

2. 도서관세

대체로 군 도서관에 있어서의 도서관세는 인구 1인당 4페니 정도이고 도시에는 5페니정도이다. 물론 전 호에 게재한 공공도서관법의 의무규정에 따라 각 자치단체(군에서는 군 평의회)에서 공공도서관 운영을 위한 세금을 주민으로부터 징수하므로 군에따라 또는 기타 자치단체에 따라 도서관세율이 다르기도 하고 또는 특별히 도서관세라는 명목없이 군에서 징수하는 세금 중 얼마만큼을 공공도서관비로 할당하기도 한다.

위에서 인용한 두 군에서는 일부는 도서관세로 그리고 나머지를 군 일반경비로 충당하기도 한다.

이러한 도서관세가 지방공공도서관 발전을 이룩하는 기본적인 발판이 되고 있음은 물론이다.

3. 장서

장서량은 군 도서관으로서 30만이 넘지않는 곳은 없다. 이것은 위에서 지적한 바와 같이 풍부한 도서구입비 때문이다.

장서량으로 볼때 미국에서의 장서기준량을 충분히 상회하고 있는 것이 주목된다.

여기서 한가지 유의할 점은 많은 도서를 매년 구입하는 동시에 많은 장서를 제적, 폐기한다는 사실이다. 위의 표에서 보는 바와 같이 1년간 제적한 도서수는 27,000에서 57,000에 이르는 막대한 양에 이르고 있다.

이것은 도서의 왕성한 신진대사를 뜻한다. 다음에서 지적하였으나 많은 분관도서관에 대한 끊임없는 새로운

10) Cornwall County Library. Annual report for the year ended 31st March. 1969. p. 12—13
Devon County Library에 대한 것은 그 곳에서 발행한 유인물에 의한 것임.

자료의 보급을 위하여는 많은 도서의 구입과 제적이 병행하여야 하는데 그것이 잘 이루어지고 있음을 보여 주고 있다.

도서의 폐기는 열람과의 책임하에 하고 있는 것이 일반적이며 사서과의 긴밀하게 협조함은 물론이다.

수십년이 지난 과학, 기술관계 도서를 물품관리법에 따라 폐기하지 못하는 우리의 실정과는 너무도 차이가 있다고 하겠다.

4. 분 관

가장 활발한 활동을 하고 있는 것이 분관이다. 대체로 인구 2,000 이상인 마을에는 분관이 모두 설치되어 있어서 全日 개관하고 있으며, 인구 5,000이상인 거리는 반드시 유자격 사서가 배치되어 있다.

작은 마을에는 시간제로 개관하는 분관이 있는데, 어떤 곳은 한주일중 3일 또는 4일, 그리고 개관하는 시간도 全日이 아닌 일정한 시간을 개관한다.

자동차문고는 큰 마을의 분관이 중심이 되어서 그 마을 주변을 맡아 매일 방문하는데 자동차에는 평균 1,500 내지 1,800원을 실을 수 있다.

영국에서의 특이한 것의 하나는 시간제로 개관하는 분관의 운영에 있어서 그 마을의 주민이 자진협조하는 경우가 많다는 점이다. 즉 주민이 자원하여 주민을 위하여 도서관봉사를 하고 있다. 거의 어느 군에 가나 이러한 자원 사서(물론 무자격 사서가 대부분이지만)를 많이 볼 수 있는데, 그네들이 주민을 위하여 얼마나 봉사정신이 강한가를 잘 보여주는 좋은 예라 할 수 있다. 자동차문고가 방문하는 곳은 집이 한두채 있는 곳에서부터 주민이 1~2백명되는 곳에 이르기까지 살살이 방문한다. 군을 몇몇 지역으로 분담하여 방문하므로 주민 100%가 이용할 수 있다. 꼭꼭 2주일에 한번은 모든 곳을 정해진 시간에 방문한다. 필자는 이 자동차문고를 두 군에서 각각 탐승해 보았는데 정확한 방문 시간, 방문시간을 기다리는 주민의 모습, 자동차문고 사서의 친절함 등에 참으로 크게 감명 받았다. 보통 하루에 자동차문고를 통한 도서의 대출수는 5~600권에 달하고 있어서 매우 활발한 봉사를 하고 있음을 보여주고 있다.

특수 센터는 병원, 양로원, 등대, 교도소, 강습소 등을 말한다. 즉 일정한 곳에서 거주토록 제한된 사람들에게 대한 봉사인데, 그런 곳에 빠짐없이 도서관봉사를 하고 있다. 그러나 그러한 특수 센터는 그자체 기관에서 도서의 관리를 담당한다.

분관 장서량은 분관이 소재하는 주민 수에 따라 다르다. 적은 곳에는 5~6,000권, 많은 곳은 4~5만권이 있는 곳도 있다.

5. 학교도서관

특이한 조직의 하나가 학교도서관이다. 영국에서는 군 또는 시 자치기관이 그 지역내의 학교도서관에 대한 책임도 가지고 있다. 우리 나라나 일본 또는 미국과는 달리 각기 군 또는 시 도서관에서 학교도서관까지도 관리를 하는 셈인데, 모든 학교도서관용 도서를 군 또는 시 도서관에서 공급하고 이에 대한 학교에서의 관리를 사서교사가 담당하는 조직이다.

그러므로 군 또는 시 도서관 조직도에 보면 학교도서관과 또는 계가 있으며 학교도서관용 도서구입비가 따로 군 또는 시 교육위원회에서 지급되며, 학교도서관업무를 전담하는 도서관직원으로서 5~10명이 따로 군 또는 시 도서관에 배당된다. 역시 일반 장서와 구별하여 학교도서관용 장서를 소유하고 있고 일반 장서에 준한 구입 및 제적이 이루어진다.

학교도서관에는 국민학교인 경우 한학기 단위로, 중·고교는 1년 단위로 도서가 대출되는데, 대출도서의 양은 대체로 국민학교는 학생 1인당 2책, 중·고교는 5~6책 정도이다.

6. 사 서

정규적 사서의 부족은 영국에서도 문제되고 있는 것의 하나이다. 즉 사서의 수요공급이 맞지 않고 있다. 항상 부족을 느끼고 있어서 사서직을 위한 광고가 심지어 런던의 지하철 내부에서도 볼 수 있을 정도이다.

영국에서의 사서직 수준은 어떤 면에서는 미국보다도 훨씬 높다할 수 있다. 즉 국가에서 시행하는 사서자격시험(우리 나라에서 행하는 의사자격시험과 같은 것임)이 있어서 국가에서 자격을 인정하게 되어 있다. 얼마전까지는 영국도서관협회에서 그 시험을 대행하고 있었으나 지금은 점차로 변경되어서 도서관학과를 졸업하면 자동적으로 사서자격을 부여하는 제도로 바뀌어 가고 있다.

사서의 부족을 메우기 위한 조치의 하나로 사서양성을 목적으로 한 단과대학이 설립되었는데 필자가 알기에는 아마 이러한 제도는 영국 이외에 세계 어느 곳에서도 볼 수 없는 제도인 것 같다.

사서직에 대한 대우는 미국에 비하여 훨씬 적으나 상대적으로 생활비가 미국보다 훨씬 적으므로 그런 점에서 비등하다 하겠으나 미국보다 매우 검소한 생활을 하고 있고 또 국민소득이 많은 식민지를 가지고 있을 때보다 줄고 있는 사정을 국민들이 철저히 이해하고 있어서 자진하여 절약하는 모습이 눈에 띄일 정도이다.

대체로 도서관대학을 졸업한 사서의 초봉은 일년에 약 1,135파운드이므로 환화로 환산하면 월급이 약 68,000원정도이므로 우리보다 매우 좋은 대우를 받고 있

는 것 같으나 다른 전문적 보다는 아직 낮은 보급을 받고 있다.

대부분의 시 또는 군 도서관에서는 비전문직을 채용하여 1~2년 쯤 보다가 그 중에서 우수하고 전망있는 직원을 2~3명 선발하여 도서관대학에 보내는 경우가 대단히 많다. 매우 좋은 제도라고 생각된다.

7. 대출도서수

대출도서수는 주민 1인당 평균 11~13책이다. 다음 표에서 보는 바와같이 세계에서 가장 많은 대출도서량을 보이고 있을 뿐만 아니라 자기자신들도 세계에서 가장 많은 독서를 하고 있다는 것을 자랑하고 있는데¹¹⁾, 이것은 일반 국민의 왕성한 독서의욕을 보여주는 좋은 예인 동시에 도서관 봉사가 매우 효과적으로 이루어지고 있음을 보여준다.

각국대출도서수¹²⁾

나라별	영국	미국	불란서	덴마크	캐나다	소련
국민 1인당 대출도서수	9.4	5.4	0.74	7	5.8	4.5

이상 이야기한 것은 대체적인 군 도서관의 활동상황이다. 군 중앙도서관에는 열람좌석이 마련되어 있지 않는 것이 보통이고 분관에만 열람좌석이 있는 것은 군 중앙도서관은 문자 그대로 중앙도서관으로서 각 분관에 자료를 보급하는 구실을 하고 있기 때문이며, 이는 또한 분관이 필요한 곳에 충분히 마련되어 있다는 증좌이기도 하다. 어떠한 분관에 가던지 항상 지역주민들로 붐비고 있고 새로운 자료가 매일 같이 보급되고 있는 상황은 참으로 놀랄 만한 일이라 아니할 수 없다.

3. 지역도서관제도와 지역별 특정주제의 전문화

영국의 도서관 제도 가운데서 가장 흥미롭고 유익한 조직으로 간주되는 것이 지역도서관제도(Regional Library System)와 지역별 특정주제의 전문화(Regional Subject Specification)이다. 이 두가지 제도는 서로 밀접한 연관성을 가지고 있으므로 동시에 설명하기로 한다.

지역도서관제도는 전호에 소개한 영국 공공도서관법에 따라 공공도서관을 중심으로 하여 그 지역에 있는 그 밖의 관련있는 기관과의 협조아래 도서관봉사의 보다 효율적인 달성을 위한 특정지역에서의 협력체제이다.¹³⁾

영국에서는 영국 전체를 16개 지역으로 구분하여 그 지역마다 지역도서관제도가 실시되고 있는데, 한 예를 든다면 西南지역도서관제도¹⁴⁾에는 6개 군으로 이루어지고 있으며, 그 제도에 가입한 도서관 수는 105개에 달하는데, 공공도서관이 46, 대학도서관 34, 그밖에 특수도서관이 25개관으로 되어있으며, 특수도서관에는 석유회사, 전기회사 또는 원자력 연구소의 도서관등도 가입하고 있어서 거의 모든 연구도서관 및 공공도서관이 공동으로 참여하고 있는데, 이 제도에의 가입은 어디까지나 지원제이다.

지역도서관제도의 주요 목적은 2가지로서, 그 하나는 자료의 상호대차를 위한 것과 다른 하나는 그것을 촉진하기 위한 종합목록의 편찬이다. 이 제도의 본부 도서관이 소재한 곳에 종합목록이 비치되며, 도서를 빌리는 도서관에서 그에 소요되는 비용을 부담하는데, 대체로 도서 1책을 빌리는데 소요되는 비용은(우편료, 포장료, 본부 도서관에서의 이 제도를 위한 인건비 및 기타 사무비) 약 4월링(한화로 약 144원 정도)이다.

군 도서관에는 각 분관 소장 도서에 대한 종합목록이 비치되어 있고, 각 지역도서관제도 본부 도서관에는 각 군도서관과 그 제도에 가입한 도서관 소장 도서에 대한 종합목록이 있으며, 국립중앙도서관에는 각 지역 본부가 비치한 종합목록의 종합목록(즉 전국적인 규모가 될)이 있으므로 전국적으로 자료의 소재를 파악하게 된다.

한 분관에서 희망하는 도서를 찾을 수 없을 경우 대출신청서를 제출하면 군 도서관에서 있는 곳을 확인하여 제공하게 되는데, 대체로 요구되는 도서의 90%가 군 도서관에서 해결된다. 그곳에서 해결되지 못하는 것은 지역 본부에 이송되어 그곳에서 찾게되고 다시 그곳에서도 찾지 못할 경우에 국립중앙도서관의 종합목록에 따라 해결하게 된다. 1968회계년도중 西南지역 도서관제도안에서 다른 상호대차도서 통계를 보면 다음과 같다.

그 지역內		그 지역밖			
빌려준 도서수	빌려본 도서수	:	국립중앙 도서관을 통하여 빌려준 도서수	그 지역 이외의 지역에 빌려준 도서	빌려준 도서계
35,207	34,239	:	3,898	445	4,343

위의 표에서 볼 때 4,343책은 그 지역내부에서는 해결 할 수 없었던 도서이다.

지역별 특정주제의 전문화는 다음에 기술하는 국가 계획의 일부인 동시에 그 지역의 계획에 따른 것인데,

11) Harrison, K.C. Op.Cit., p.4.

12) 赤星 陵子 フランスにおける公共図書館の ナショナルプランニングについて“現代の図書館”第7巻3號 1969年 9月 p.128

13) Public Libraries and Museum Act, 1964. Article 3.

14) South Western Regional Library System. Thuinty-Second Annual Report 1968-69. Bristol, 1969. 14p.

그 지역도서관제도에 가입한 도서관의 협력에 의하여 영국에서 출판된 도서의 전체 부문을 그 지역내에서 어떤 도서관인가가 소장하도록 하는 계획이다. 이것 역시 어디까지나 지원제인데, 예를 들면 어떤 도서관에서는 물리학, 영국 시, 미국 역사부분의 모든 출판물을 빠짐없이 구입하는 반면, 또 다른 도서관에서는 음악에 관한 것만은 빠짐없이 구입한다. 이러한 방식으로 그 지역내의 어떤 도서관에서던지 영국 출판물

일 경우 누구나가 이용할 수 있도록 하자는 계획이다. 그러므로 몇년만 지나면 그 도서관은 배당받은 부문에 대하여는 어느 다른 도서관 보다도 완벽한 주제별로 전문화된 도서관이 된다. 그 부문 이외의 부문에 대한 것을 적절히 선정하여서 지역주민에게 봉사하게 된다. 이렇게 수집되는 자료에 대한 목록 한벌을 지역 본부 도서관에 송부함으로써 그 곳에서 그 지역 도서관의 종합목록이 편찬된다. (계속)

이달의 도서관 역사

5 월

- 안성공립소학교부속도서관 설립(1913년)
- 철산간이도서관 개관(1924년)
- 함남교육회의 사업으로 대도서관 설치가 계획(1925년)
- 고성간이도서관이 개관됨(1928년)
- 군위군영도서관 개관(1931년)
- 미국 국회도서관 편, 백린 역, 중국, 일본 및 한국자료의 목록을 위한 예비규칙과 편람 출판(연세대학교 도서관학총서 제4집)(1959년)
- 경상남도 교육국 학교도서관 현장 실습 실시
 - 마산지구 (5. 27~6. 5)
 - 진해지구 (6. 8~6. 12)
 - 울산지구 (6. 14~6. 18)(1963년)
- 김경일 저 학교도서관 조직과 관리의 실체가 현대교육 출판사에서 출판(1966년)
- 1일 경남 밀양도서관 설립(1947년)
 - 숙명여자대학교도서관 설립(1948년)
 - 국민대학교도서관 설립(1954년)
 - 동양공업고등학교도서관 설립(1962년)
 - 경북지구도서관협의회 정기총회를 대구여자중학교 도서관에서 개최(1965년)
- 2일 하와이에서 6일까지 개최된 발전도상국 도서관교육회의(Conference on Library Education and Training in Developing Countries)에 강주진, 이재철 양씨 참석(966년)
- 3일 수도여자사범대학교도서관 설립(1956년)
- 4일 감리교대신신학대학 도서관 설립(1954년)
- 5일 동국대학교 불교문화연구소 창립기념으로 7일까지 「교려사경전사회」개최(1962년)
- 6일 대구부립(현시립)도서관 재개관(1947년)
 - 국립도서관 직제 공포(대통령령 제97호)(1947년)
- 7일 국립도서관에서 「임진왜란 중군대장 사명대사 유물전람회」를 11일까지 개최(1947년)
 - 포항수산초급대학교도서관 설립(1959년)

- 강원도지구도서관협의회와 강원도교육연구소 공동주최로 도서관 심포지움을 춘천여자고등학교에서 개최(1965년)
- 9일 경북지구도서관협의회에서 월남에 진중문고용으로 도서 112권을 모집 발송(1965년)
- 10일 국영도서경리규정을 국방연구원에서 출판(1960년)
- 12일 마산시립도서관 설립(1952년)
 - 「연세대학교 전직 및 현직 교수 저서전시회」를 18일까지 개최(1965년)
- 14일 동양백주주식회사도서관 설립(1962년)
 - 서울대학교 동아문화연구소 주최로 1개월간 「도서자료전시회」개최(1964년)
- 15일 부산대학교도서관 설립(1946년)
 - 건국대학교(구 법정대학)도서관 설립(1949년)
- 19일 육군도서관을 서울시내 남대문로 3가 전 금천대회관에 설립(1949년)
- 20일 국립조선도서관학교 제5회 졸업식(1회부터 5회까지의 졸업생수 77명)(6. 25동안 및 기타사정으로 이후 개교하지 못했음)
- 21일 충청남도 교육국 주최로 23일까지 도내 시군 장학사 및 중고교사에 대한 사서교사강습회를 대전대학에서 개최(1963년)
- 23일 홍익대학교도서관 설립(1955년)
- 24일 국립도서관 아현분관 신축(1962년)
- 25일 백린 편, 교서목록규칙이 서울대학교 부속도서관에서 출판(1966년)
- 27일 동덕여자대학교도서관 설립(1950년)
 - 경남고등학교도서관(최초의 완전 개가제 도서관)설립
- 28일 충남교육위원회 지정 학교도서관 연구학교인 공주고등학교에서 연구발표회 개최(1965년)
- 29일 충남지구도서관협의회 주최로 제2회 충청남도 학교도서관대회를 공주고등학교에서 개최(1965년)
- 30일 일사·가람문고 교서저자목록이 서울대학교 부속도서관에서 출판(1966년)
- 31일 서봉연 저, 중·고등학생 및 교사들의 독서향상에 관한 조사승관형에 관한 일연구 출판(1962년)
 - 중산도서관 설립(서울 동대문 민판식 설립)(1962년)
 - 한국도서관협회 편, 한국십진분류법 출판(1964년)