

업계동향

■ 대한사료

대한사료의 축산부(전 동아상사)는 지난 4월 17일 테칼브 161(난용종) 3,000수를 도입한데 이어 6월 중으로 새로이 테칼브 527(갈색란) 3,000수와 U-3 6,000수(부로일러 종계)를 도입할 예정이며 8월에는 육용종으로 인기있는 필취를 도입할 예정이다. 이와 같이 종계장이 확장됨에 따라 농장 실무 기사 및 경영 관계 인사의 훈련을 위하여 5월 중 축산부의 원용택 차장이 도입하고 6월 중에는 경명현기사가 도미하여 테칼브 원종 농장 및 축산 관계 회사의 시설을 견학하고 돌아올 예정이다.

■ 한국고킹

일본의 고킹과 제휴하여 사료첨가제를 판매할 한국고킹은 태평케미칼에서 완전히 독립하여 새로이 출발할 예정이다. 시청 앞(제일은행 덕수지점 옆 Tel. 28~5713)에 사무실을 둔 한국고킹(대표 김윤호)은 판매부장 이명주 수의사와 새로이 입사한 사원과 함께 5월부터 일본에서 도입한 고킹 강력계용 프페믹스 종합 첨가제를 시판할 예정이다.

■ 한국축산 사료 공장 인천으로 이전

현 영등포의 배합사료 공장을 4월말로 폐쇄하고 인천시 남구 용현동으로 이전하였다. 불실기업체 정리시 천우사에서 인수된 본 한국축산은 미국 피비사료회사와의 합작 및 옥수수 도입으로 그 규모가 확대됨에 따라 인천 공장을 일산 100톤 규모로 신설 대량 판매 체제를 갖추게 된 것이다.

■ 경북개발주식회사

경북개발주식회사(사장 김교식)는 일본의 미쯔이 물산과 합작할 것에 조인하고 대규모 사료 공장·도계 시설·종계 도입을 서두르고 있다. 사료 공장으로서 일본상사와의 합작은 이번이 첫 케이스로서 그 투자 규모도 20만불에 달하고 있다. 사료 공장은 일산 100톤 규모로 2억 5천만

원의 자금이 투입될 것이며, 도계 공장은 월 10만수 이상의 처리 능력을 갖게 될 것이고 육용종계로서는 아바 에이카를 도입할 예정이다. 공장 및 종계장은 대구 등 경북도내에 설치될 예정이며 우선 인적자원을 확보하기 위하여 퓨타나사료의 정진국씨를 상무로 발령하고 실무진의 조속한 채용과 아울러 일본에 훈련시켜 금년내의 가동을 목표로 이미 일부 기계시설의 발주가 끝난 것으로 알려졌다(서울사무소 대창빌딩 3층 28~2983, 28~7746).

■ 한미제약 사무실 이전

암푸롤(항 복시듬제) 수입원 한미제약은 사업의 확장과 아울러 현 을지로 사무실을 명동 보림빌딩으로 이전하였다. 인체용 약품의 대폭적인 판매 개발과 아울러 7월경에는 동물용으로 새로운 항생제도 개발할 예정이다(이전한 사무실 서울 중구 명동 1가 5번지 보림빌딩 3층 22~1857, 22~4239).

■ 신영사료공사

신영사료공사(대표 장진학)는 사료 공장 규모를 100톤 규모로 증설 완료함에 따라 원료 확보 및 저장을 원활하게 하기 위하여 새로이 원료창고(건평 200평 규모)를 증축 완료하였다.

■ 축산학회 세미나

지난 5월 9일 한국축산학회는 제 16회 연구논문 발표회 및 가축 증식과 개량에 대한 심포지움을 가졌다. 심포지움에서는 소·유우·돼지·닭 등의 개량에 대하여 9개 주제의 논문이 발표되었으며 특강으로는 김춘수 박사의 강연이 있었다. 심포지움 연제 및 연사는 다음과 같다.

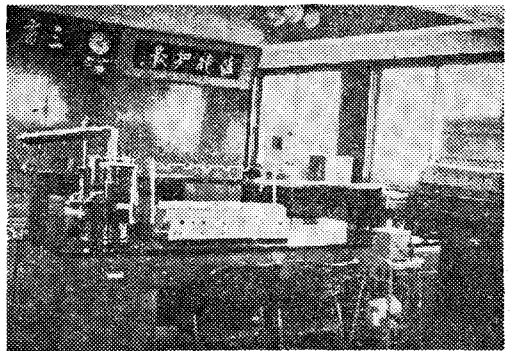
- | | |
|-----------------|-------|
| ① 종축 개량의 현재와 장래 | 이 용 빈 |
| ② 종축 등록과 개량 | 육 중 릉 |
| ③ 가축 심사의 문제점 | 김 환 경 |
| ④ 인공수정의 현재와 정태 | 김 선 환 |
| ⑤ 닭의 인공수정 | 이 재 근 |
| ⑥ 번식 장애에 대하여 | 이 기 만 |
| ⑦ 역우 개량에 대하여 | 설 동 섭 |
| ⑧ 돼지의 개량에 대하여 | 박 영 일 |

■ 한국카아길

한미합작회사인 한국카아길 회사는 지난 5월 1일 수원에 있는 서울대 농대에 실험기구를 기증하였다. 농대학장(표현구박사)실에서 기증된 이 실험기구(사료 분석기구)는 500,000원 상당액으로 한국카길미 미국에서 수입한 것이며 동사 사장 박승만 부사장 Parkinson씨가 참석하여 직접 전달되었으며 이와 같은 업계의 학교에 대한 지원은 산학협동(産學協同)의 본보기로서 선진 외국에서는 흔히 있는 일로서 학교 혹은 연구기관과의 긴밀한 유대가 곧 제품 개발에 전문가의 두뇌를 이용하는 첩경이 되는 것이다. 이보다 먼저 기존 배합사료 공장인 홍성사료·제일산업 등은 동교에 실험기를 제공한 바 있다.

■ 홍성사료 사료분석실

그동안 사료 분석 실험실을 준비해 오던 홍성사료(대표 정태원)에서는 국내 최초로 지난 5월 1일 동 실험실을 가동하게 되었다. Drying Oven, Hot Plate, Vacuum Pump, Elective Furnace, Kjeldahl 분해 장치, Kjeldahl 증류 장치, Cutting Mill Fisher Type Distilling Apparatus, Extraction Bath, Automatic Valance 등 약 200여만원의 투자하여 준비한 동 실험실에서는 비타민제제를 제외한 기초 단미사료와 생산품에 대한 분석을 할 수 있게 되었다. 실험실 건평은 총 20평으로서 사료 공장만으로 실험실을 완비하였다는데 큰 의의가 있으며 앞으로 사료의 품질개선에 큰 도움이 될 것이다.



〈홍성사료 사료분석실 내부〉

⑨ 닭의 개량에 대하여 오 봉 국
특장 연제 및 연사

① 미량원소 상호 관계에 대한 영양학적 검토; 김춘수

② 일본의 가축 영양과 연구 동향; 김강식

③ 11차 국제조지학회 참석 보고; 한인규

■ 병아리 수출

동서축산상사에서는 지난 5월 1일 바브콕 B-390 코머살 병아리를 말레이시아에 수출하였다. 그런데 동사에서는 이것이 지난 번의 싱가포르 수출에 이어 두번째 병아리 수출이 되는데 동사에서는 월남에 대해서도 바브콕 B-390과 필뤼중 병아리를 수출할 것이라 한다.

■ 배합사료협회

지난 5월 8일 배합사료협회에서는 각 배합사료 공장의 기사들의 모임을 갖고 원가의 인상이 되지 않고 품질면에서 우수한 사료를 만들 수 있는 방법 내지는 기술적인 해결 방안을 공동으로 토의하였는데 이는 학술적인 면에서 이를 뒷받침할 수 있는 기본자료의 작성이 무엇보다도 중요하며 이를 위해서는 관계 연구기관의 최대한 이용이 절실히 요구되며 공동 노력이 필요하다는데 의견을 일치했다. 특히 의자도입업체의 실질적인 가격(공장도 가격)이 국내 사료회사보다 저렴한 것은 이와 같은 기술적인 검토로 원가 절하의 가능성을 보여주는 것이라 하겠다. 한 방법으로 단미사료의 분석치의 이용 및 이용성에 대해서 흔히 사용하는 조성분만의 이용은 실제 영양분 계산의 많은 오차를 유발할 수 있는 좋은 예라 하겠다.

■ 제일산업

군산과 대전에 각각 배합사료 공장을 가지고 있는 제일산업은 지난 5월 중에 그동안 건설 중인 새로운 배합사료 공장을 군산에 다시 증설하였다. 방계회사인 호남제분 가까이 신축된 사료 공장은 일산 200톤의 규모로 건평만도 600평에 달하며 5월 중에는 발주한 기계가 도착되는대로 펠릿사료 제조시설을 완비하리라 한다.

■ 한국가금협회 월례 강습회

지난 5월 2일 신촌에 있는 서울축협 회의실에서 한국가금협회 월례 강습회가 있었다. 동강습회에서는 오세정(전대 교수)씨의 기초 양계 강좌(병아리 육성비의 산출)과 김춘수(과학기술연구소)박사의 양계 부산물의 사료적 가치와 활용방안에 대한 강연이 있었다. 그런데 동협회의 6월 강습회는 같은 장소에서 6월 6일에 있을 예정이라 한다.

■ 농림부

농림부의 1970년도 관리자 세미나가 1970. 5. 4~5. 8일까지 수원에 있는 농촌진흥청 농림공무원 교육원에서 있었다. 금번 축산 진흥 관리자반에는 44명의 학생이 참석하였다. 각 도의 축정과장들로 구성된 세미나 참석 명단은 다음과 같다. 정태식(전북 축정과장), 손수영(경북 축정과장), 유남열(농림 대축계장), 박완희(경기 식산과장), 정창훈(국립축과장), 조정래(경남 종축과장), 서기암(전남 축정과장), 김기형(강원 종축과장), 이선형(경기종축과장), 허진홍(전남 종축과장), 김동휘(전북 종축과장), 박규진(경남 축정과장), 정재혁(농·진), 김수후(제주 가축보건소장), 조진경(안동 식산과장), 장철수(안성 식산과장), 김현수(울주식산과장), 이광희(농·사료과), 박영덕(강원 축정과장), 유영규(보령 식산과장), 오상근(진천 식산과장), 김영희(광산 식산과장), 황선무(정읍 식산과장), 박용서(경기 축정과장), 김영주(축시), 김사백(농·축정과), 박찬석(대덕 식산과장), 황인옥(서울 축산계장), 정재근(문경 식산과장), 김인규(장성 식산과장), 이두걸(창원 식산과장), 김수명(순창 식산과장), 주호원(정선 식산과장), 신증백(부산 축정과장), 이용래(충북 가축보건소장), 박정문(가위), 장명석(경남 가보), 전등은(전남·가보), 장진숙(경북·가보), 이성우(전북·가보), 이창립(농·가위), 홍종순(경기 가보), 고태환(충남 축정과장), 유근종(충북 종축과장).

■ 영육농장

영육농장에서는 계속 추진하고 있는 육계 처

리 공장의 가동을 6월초로 목표를 세우고 5월 중에 최신 미제 기계를 도입한다. 이 기계는 하루에 8,000~15,000 수(8시간 가동)를 처리할 수 있는 능력을 가지고 있다 한다.

또한 4월 중순경에 해외 여행 일정을 세웠던 김영희 사장은 회사 사정으로 조금 지연이 되어 5월 9일에 출국하여 미국, 하와이, 캐나다, 일본 등지를 순방, 축산업계를 시찰하고 6월 초에 귀국할 예정이라 한다.

■ 한국희사협력회 창립

지난 5월 13일 동서축산상사 회의실에서는 한국희사협력회 창립 총회가 있었다. 이 자리에서는 한국의 양계업 발전을 위하여 희사종을 취급하는 각 부화장이 서로 협력하여 우량한 병아리를 공급하는 데 뜻을 모았는데 초대 회장에는 수색종금장의 한중석씨가 선출되었다고 한다.

■ 업계 인사소식

업계동향

- 정진국 : 퓨리나 구매부장을 의원 사직하고 경북개발주식회사 상무로 취임.
- 손문익 : 한국카아길 사료 판매 제 3과장으로 입사(전 석연농장장).
- 이상덕 : 한국비타민헤드쿼터즈 판매부 직원으로 입사(약사).
- 이근무 : 전 인산농원 판매과장으로 금번 5월 6일 덴마크 향발.
- 한인규(서울농대 교수) : 호주에서 개최된 세계 초지학회에 참석하고 4월 27일 NWA편으로 귀국.
- 정근기 : (전 퓨리나코리아 종계장장) 영남대학 전임강사로 전임 예정.
- 지재만 : 한국고콩 영업부원으로 특채.
- 유한양행 농축부 최광림 차장 : 2개월 예정으로 6월 초순경 예정, 독일, 영업부 부산 주재원 심오섭, 광주 주재원 김재의 서울지구로 발령.

