

# 업계동향

## ■ 도입 옥수수의 배정 상황과 사료업계의 동향

지난 12월 21일 인천에 31,803톤, 부산에 3,048톤이 제정차관으로 각각 입하되었는데 2차분 옥수수의 배합사료 공장별로 배정된 양을 보면 다음과 같다.

<표 1> 배합사료 공장에 배정된 2차분 옥수수량

회 사 명	배정량 (톤)	회 사 명	배정량 (톤)
천 일 곡 산	1,760	증 양 축 산	1,300
영 육 농 장	2,080	서 부 사 료	1,020
배 동 사 료	600	한 국 사 료	920
한 일 사 료	1,440	홍 성 사 료	2,010
유 경 사 료	1,090	인 산 농 원	2,220
대 영 사 료	530	대 원 사 료	700
제 일 축 산	862	건 국 사 료	520
신 영 사 료	420	대 한 사 료	1,650
삼 화 사 료	1,160	부 국 사 료	1,200
천 일 사 료	1,160	수 원 (中畜?)	350
제 일 산 업	2,220	한홍사료(홍성)	990
제일산업대전공장	870	화 성 사	530
삼 화 물 산	670	삼 성 사 료	1,020
소 생 원	200	동 아 제 분	2,390
신 한 목 장	150	부 창 사 료	490
한 성 사 료	740	영 남 사 료	480
유 양 산 업	380	대 왕 제 분	630
홍 농 기 업	100	합	34,852

상기의 배정표에 나타난 사료를 분석하여 보면 다음과 같다.

### (1) 배정량

<표 2> 배정량으로 본 사료회사의 분포

구 분	회사수	배 정 량 합 계(톤)
2천톤 이상 회사	5	10,920
1천톤 이상 회사	10	12,800
600톤 이상 회사	9	6,982
600톤 이하 회사	11	4,150
합 계	35	34,852

2천톤 이상 회사는 동아제분, 제일사료, 인산농원, 영육농장, 홍성사료 등 5개 회사로 이들 회사가 전체 배정량의 30%를 차지하고

있으나 천톤 이상 회사는 9개 회사로 역시 35%를 점하고 있는 반면 나머지 35% 정도를 20개 회사가 점하고 있어 전체 배합사료 생산의 비율 및 판매량을 예측할 수 있다.

### (2) 소요 자금

금년 도입된 옥수수의 톤당 단가는 20,843원으로 전체 액수는 7억 2천 6백 5십만원에 달하고 있으며 인수 전인 69년 12월 16일과 70년 1월 18일에 각각 30%에 해당하는 2억 1천 7백 9십만원이 지불되고 (농어촌개발공사) 나머지 2억 9천여만원이 3월 20일에 결제되는 데 이는 3개월동안 특히 연말 연시에 7억 2천 6백만원의 결제는 사료 부문, 나아가서는 양계업계 전반에 걸친 자금경색을 촉진하였으며 부로일러 가격의 하락은 연쇄적으로 자금의 유통을 지연시켰고 일부 업체는 사체에 의존하는 결과를 초래하게 하였다.

[참고]—옥수수 대금 이외에 포장비와 하역비가 3천 3백만원에 이르고 있다(옥수수 대금의 약 5%)

### (3) 배합사료의 판매

이와 같이 일시에 많은 양의 옥수수를 확보한 각 배합사료 공장은 자금 회전을 높이기 위하여 판매 확대를 꾀할 것이며, 일부회사는 혼합사료 혹은 기초사료 형태로 비정상적인 판매를 하게 될 것인 바 이러한 판매형태는 특히 판매망이 형성되지 않은 회사에서 시도할 것이다. 그러므로 배합사료 판매의 경쟁, 나아가서 판매가격의 경쟁이 예측된다.

### (4) 도입 계획

금년도의 옥수수 도입 계획량은 20만톤이나 (단백질사료 31,000톤), 적기에 도입되는 것이 무엇보다 중요하며 도입된 옥수수도 각기 합리적인 배정이 있어야 함은 물론이다.

## ■ 외국종계 도입 계획

작년도의 외국계 도입량은 난용종이 약 10여만수로 이것은 대부분이 6월 이후에 되었는데 이는 68년도의 15만여수에 비하면 약 3/1이 감소되었으나 육용계는 68년의 2배 정도인

15만여수가 되었다. 이는 68년 하반기부터 69년 상반기에 걸친 채판계의 경기 후퇴로 인한 초생추 수요의 감퇴와 반비례하여 부로일러의 유리한 가격의 변동으로 인한 경기 추세를 단적으로 표시한 것이라 하겠다. 그러나 작년도 하반기부터의 난가의 안정은 초생추 수요의 증가를 초래하였으며 금년도 전반기의 부화의 호조를 예상할 수 있겠다.

이와 관련하여 금년도의 몇몇 외국종계의 도입 계획을 보면 세이버협회에서는 금년 3월 말까지 약 50,000여수의 세이버종계(난용종·육용종 합산) 도입이 확정되었으며 마브룩협회에서는 금년 중으로 30,000여수의 종계를 웰프라인협회에서는 30,000여수 등을 각각 도입할 예정으로 있어 각 종계가 차지하는 국내의 초생추 배부 비율이 금년말 내지는 내년초에 이르러서는 상당한 변동이 있을 것으로 예상되며 대규모 종계장의 비중이 상대적으로 증가할 것이다.

■ 세이버 G.P.S. 도입

우리 나라에 도입된 외국종계 중 가장 많은 시장 점유율을 가지고 있는 것 중에 하나인 세이버협회에서는 하이라인에 이어 캐나다 세이버 원종농장에서 직접 G.P.S.를 오는 5월경 도입할 예정이다.

도입 수수는 미정이나 한국과 같은 좁은 시장에서의 G.P.S.의 가치 및 수용태세를 감안한다면 무리한 점도 있으나 외화의 절약과 종계의 적기 출하 등 국가적인 면에서는 상당한 이익을 가져오는 것으로 주목을 끌고 있다.

금년 1~3월에 도입될 세이버종계의 수수를 보면 다음과 같다.

1월	8,000수	2월	28,000수
3월	14,000수		

■ 흥성사료

지난 연말 흥성사료는 현재의 공장과 인접한 신축 사무실로 이전하였다.

신축된 사무실은 900평대지에 연건평 40평의 2층으로 금년에 다시 3층으로 증축할 예정으로 있으며 400여명의 창고도 신축할 계획이다.

또한 늘어나는 업무량, 특히 판매활동을 강화하기 위하여 서울농대 축산과 출신 최천수 씨를 신규 채용하였다.

■ 중앙축산 수원공장 신축

배합사료 메이커인 중앙축산은 서울시 성동구 천호동의 대원사료의 본적적 가동과 함께 새로이 수원에 사료 공장을 신축하였다. 그런데 이 사료 공장은 최신의 시설로 일산 150톤의 생산규모를 갖추고 있으며 중부 이남의 판매시장 개척을 목표로 하고 있다.

■ 사무실 이전

극동제약과 한국화이자(전 중앙제약)회사는 각기 다음 주소로 이전하였다.

1. 극동제약주식회사  
서울특별시 중구 을지로 5가 19~29  
계산 뽕딩 202호실(전화 54-8147-9)
2. 한국화이자주식회사  
서울특별시 종로구 연지동 136~24  
기독교회관 5층 전화 75-8741-7(교환)  
74-7174(영업부 직통)

■ 신제품

독일 바이엘약품의 동물약품 한국대리점인 한국비타민은 작년에 외부기생충 구제제 미네구분을 도입한 이래 금년에는 대동물의 임신 촉진제 푸로란(PROLAN)을 새로이 도입할 예정이다.

또한 금년 1월부터 지속성 켈파제인 켈파디메톡신제제 “켈파-D”를 시판할 예정이다.

■ 대한사료 약품부 대한신약으로 독립발족하다.

과거 15년간 우리 나라의 가축약품과 사료

# 업계동향

업계의 발전에 크게 공헌하여 오던 대한사료 공업주식회사의 약품부가 70년 1월 1일부터 독립, 대한신약공업주식회사로 발족하였으며 사료부는 대한제분으로 이양되었다.

대한사료 약품부는 지금까지 수년간 가축약품 톱메이커의 위치를 차지하여 왔으며 독립된 대한신약은 미국화이자, 일본 Sankyo, 기타 수개 외국메이커와 기술 및 상표제휴를 하고 있으며 금년에는 몇 가지 획기적인 제품을 새로이 개발한다고 한다.

## ■ 제5회 산란계 경제능력검정 출품 의뢰

사단법인 한국종축개량협회(회장 육종릉)에서는 제5회 산란계 경제능력검정계를 아래와 같이 출품 의뢰를 받고 있다.

1. 검정기간 : 1960. 4. 1~1971. 8. 15
2. 출품 접수 마감 : 1970. 2. 10
3. 종란수집 : 1970. 3. 8
4. 출품료 : 1구당 10,000원(종란대는 지출)
5. 출품 종란수 : 1구당 200개
6. 출품 의뢰 접수처 : 한국종축개량협회 사무실(서울 중구 초동 18-11  
Tel. 26-1859)

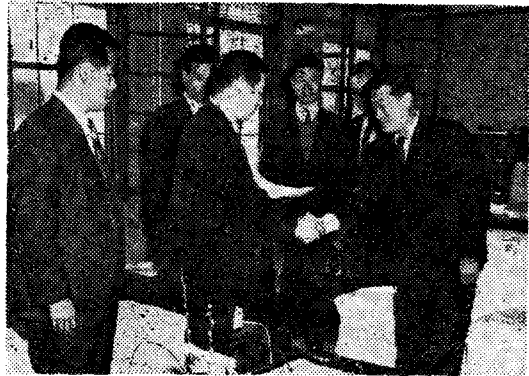
## ■ 흥성사료 장학금 전달

성적이 우수하고 가정이 불우한 대학생들에게 면학의 길을 마련, 진전하고 충실한 축산인을 양성하기 위한 장학금이 국내 사료, 약품업체에서 마련되고 있어 듣는 이로 하여금 흐뭇한 느낌을 갖게 하고 있다. 지난 1969년 12월 13일 흥성사료공업주식회사(사장 정태원(35세))는 서울대 농대 축산과에 장학기금 30만원을 전달, 매년 5만원씩 불입하여 매학기 1~2명의 학생에게 등록을 할 수 있는 기회를 주리라 한다.

한편 한국비타민헤드쿼터스(사장 김길원)에서는 지난 1966년 9월부터 각 대학 및 전문학교의 10여명 장학생에게 등록금을 지급한다.

제일사료공업주식회사(사장 이용구)에서는

1968년 9월부터 각 대학에서 뽑은 5명의 장학생에게 등록금을 지급하고 있다고 한다.



〈서울농대학장에게 장학금을 전달하는  
흥성사료 정태원사장〉

## ■ 태평 케미칼

태평케미칼에서는 지난 1969년 12월 중순, 김훈만(1964년 서울대출, 전 대구사료, 대덕사료, 삼화농장, 25목장장)씨를 영업부장으로 특채 1월 15일부터 시판되는 제품들에 대한 판매 계획을 수립하고 판매망 설치에 총력을 기울이고 있다. 그런데 1월 중에 시판될 제품들은, 도이후랄·드파졸 AD<sub>3</sub>·드파졸13/6·드파졸 에이드·드파토닉·하라민(소독약) 등이라 한다(Tel. 28-6245).

## ■ 현 대한사료회사와 동아상사 축산부 통합하다

1970년 1월 1일부로 대한사료회사는 데칼브 한국 총 대리점인 동아상사 축산부를 인수 통합하고 새로히 발족하게 되었는데 진용(陣容)은 다음과 같다.

1. 회장 : 이한원(현 대한제분주식회사 사장)
  2. 대표이사 : 홍철희( " 부사장)
  3. 사료담당이사 : 여인경
  4. 축산담당이사 : 한한수
- 축산부Tel. 28-4615, 사료부 22-9031