

과거 4년간의 산부 동태 보고

전주 간호학교 부속 산실에서

소 영 희

이分野에多少라도參考資料가되기를바란것이다.

I. 結 論

한 나라가 發展함에 있어서는 健全한 國民이 育成되어야 하며, 健康한 國民을 育成함에 있어서는 母子의 健康이 支配的 要因이 된다는 것은 再論할 餘地가 없다. 母子 保健은 그 나라와 地域社會의 福祉施設, 一般 文化狀態와 密接한 關係性을 가지기 때문에 母子保健事業의 成就 如何에 따라 國家의 文化度가 左右된다고 본다. 妊娠과 分娩 產褥期間에 妊産婦의 安全管理에서 健康한 어머니와 그 아기를 얻음으로 母體의 健康을 유지 向上시키도록 努力하여야 할 것이다. 우리 나라에서는 아직도 保健面에 있어 先進國의 水準에 따라가지는 못하나, 그런러르 近代化의 努力을 試圖하고 있는 것이다.

著者は 本校 即 全州看護學校에 附屬産室을 設置하고, 學生들의 臨床實習을 目的으로 敎職員들이 學校 周邊의 里, 洞을 對象으로 3단계는 ① 家庭 個別訪問을 實施하여 産前診察 및 保健敎育을 實施하고 繼續 無料 助産을 實施하였던 바 많은 妊産婦가 本産室을 利用했고, 두번째 단계로 ② 家庭訪問을 止揚하여 無料助産만을 取扱했으며, 세째 단계로는 ③ 實費程度의 助産料를 徵收하였으며, 最近까지 계속하여 4年間 實施하였던 바, 그간에 있어서 初産, 經産別, 年度別, 入院者 實態, 年齡別 觀察, 季節別 分娩動態, 地域別 分娩動態, 分娩의 形態, 新生兒의 異常, 初産 經産別 新生兒의 體重動態, 新生兒의 性別과 胎向과의 關係, 雙生兒의 出生頻度와 體重, 其他 合併症의 發生率 등을 比較 考察함으로써 此後

II. 調査對象 및 方法

1. 調査材料

材料는 1964年 1月 1日부터 1967年 12月 31日 까지 全州看護學校 附屬産室에 있어서 入院 分娩한 妊産婦 1,393名과 同産婦로부터 出生한 新生兒 1,333名을 對象으로 했다.

2. 調査方法

全州看護學校 附屬産室에서 入院 分娩한 産母의 chart에 記載된 記錄事項을 調査하였으며, 細部的 內容은 다음과 같다.

第1項 初産 經産別 年度別 入院實態

第2項 年齡別 觀察

1. 年齡別 分布
2. 年齡別 妊娠回數
3. 年齡別 初産 經産動態
4. 年齡別 滿期 分娩回數
5. 年齡別 現存 子女數
6. 年齡別 早産回數

第3項 季節別 分娩動態

第4項 地域別 分娩動態

第5項 分娩의 形態

1. 正常分娩 : 自然分娩
2. 異常分娩
 - ① 早産
 - ② 鉗子分娩
 - ③ 帝王切開術
 - ④ 臀位分娩

- ⑤ 顔面位分娩
- ⑥ 横位分娩
- ⑦ 前頭位分娩
- ⑧ 後頭頂位分娩

- 第6項 新生兒의 異常
- 第7項 初産 經産別 新生兒의 體重動態
- 第8項 新生兒의 性別과 胎向과의 關係
- 第9項 雙生兒의 出生頻度와 體重
- 第10項 其他 合併症의 發生率

Ⅲ. 調査成績

第1項 初産 經産別 年度別 入院者實態

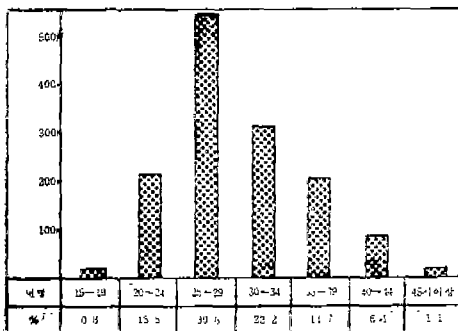
第1表에 보는 바와 같이 年度別 入院實態는 1964年度 456名(32.7%)으로 首位이고, 1965年度 337名(24.2%) 1967年度 328名(23.6%) 1966年度 272名(19.5%)으로 나타나 있다.

初産 經産別로는 初産 484名(34.7%) 經産 909名(65.3%)이다.

[table 1] 年度別 入院者實態

年度	區分	初産	經産	計	%
1964		149	307	456	32.7
1965		114	223	337	24.2
1966		98	174	272	19.5
1967		123	205	328	23.6
計		484	909	1,393	—
%		34.7	65.3	—	—

[table 2] 年齡別 分布



第2項 年齡別 觀察

1. 年齡別 分布

年齡別 分布는 다음 第2表에 보는 바와 같이 25~29歲群이 554名(39.8%)으로 首位를 차지하고 있으며, 30~34歲群이 310名(22.2%) 20~24歲群이 213名(15.3%), 35~39歲群 207名(14.8%), 40~44歲群이 85名(6.2%), 45歲 以上이 11名(0.9%), 19歲以下가 11名(0.8%)의 順序이다. 19歲 以下群은 11名(0.8%)으로서 그 比率는 全體 對象者中에서 가장 낮은 數를 나타내고 있으며 45歲 以上이 13名이나 되는 것은 對照的이다.

2. 年齡別 妊娠回數

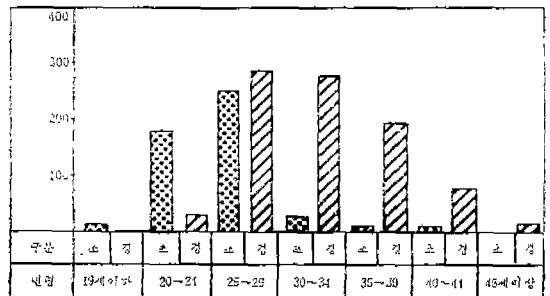
3表에 보는 바에는 妊娠婦 1,393名中 初妊娠 484名(34.7%), 經妊娠 909名(65.3%), 妊娠回數는 4,439回로 1人當 平均 2.8回이며, 今回妊娠을 包含하면 1人當 平均 3.8回이다.

全妊娠婦의 妊娠回數는 無經驗이 34.7%, 1回 16.0%, 2回 12.9%의 順序이고, 4回 以上이 36.4%, 6回 以上이 55.8%이다.

年齡別 妊娠回數를 보면 20~24歲群에서는 妊娠 無經驗이 83.8%로 首位이고, 平均妊娠回數는 1.2回이다. 25~29歲群에서는 妊娠無經驗이 46.5%로 首位이고 平均 1.9回이다. 30~34歲群에서는 4회가 27.6%로 首位이고 平均 妊娠回數는 3.7回이다. 35~39歲群에서는 7회가 25.8%로 首位이고, 平均妊娠回數는 5.8回이다.

40~44歲群에서는 9회가 21.4%로 首位이고 平均妊娠回數는 7.4回이다. 45~49歲群에서는 10

[table 4] 年齡別 初産 經産 動態



[table 3]

年 齡 別 妊 娠 回 數

연령	임신회수 수%	1	2	3	4	5	6	7	8	9	10	計	%
		No. %	No. %	No. %	No. %	No. %	No. %	No. %	No. %	No. %	No. %		
19세 이하	No. %	11 —	—	—	—	—	—	—	—	—	—	11	11 0.2
20 ~ 24	No. %	181 83.8	29 13.4	5 2.3	1 0.5	—	—	—	—	—	—	216	258 5.8
25 ~ 29	No. %	257 46.5	152 27.5	68 6.0	44 8.0	8 1.5	3 0.5	—	—	—	—	552	1,059 24.0
30 ~ 34	No. %	27 8.7	33 10.7	73 23.6	85 27.6	54 17.5	26 8.7	19 5.2	—	—	1	309	1,158 26.1
35 ~ 39	No. %	6 2.9	8 3.8	15 7.2	16 7.8	35 17.0	39 19.0	53 25.8	22 10.7	5 2.4	7 3.4	206	1,203 27.1
40 ~ 44	No. %	2 2.4	1 1.2	—	3 3.6	2 2.4	12 14.3	16 19.0	22 26.2	18 21.4	8 9.5	84	628 14.1
45세 이상	— %	—	1 6.7	—	—	—	3 20.0	—	2 13.3	3 20.0	6 40.0	15	123 2.7
計	No. %	484 34.7	224 16.0	181 12.9	149 10.7	99 7.1	83 6.0	79 5.7	46 3.3	26 1.9	22 1.7	1,393	—
		484	448	543	596	495	498	553	368	234	220	4,439	—

회가 40%로 首位이고 平均 妊娠回數는 8.2회이다.

3. 年 齡 別 初 産 經 産 動 態

年 齡 別 初 産 經 産 動 態는 다음 4表에 보는 바에 是 初 産에 在 是 是 25~29歲群이 257名 (53.1%)이 首位이고 20~24歲群이 181名 (37.4%), 30~34歲群이 27名 (5.6%), 19歲 以下 11名 (2.3%), 35~39歲群 6名 (1.2%), 40~44歲群 2名 (0.4%)으로 19歲 以下가 11名에 比 해 40歲 以上의 初 産에 在 是 是 稀 貴한 在 是 是 生 覺 한 在 是 是 。

4. 年 齡 別 滿 期 分 娩 回 數

今 回 分 娩의 滿 期 分 娩 回 數는 다음 5表에 보

는 在 是 是 連 滿 期 分 娩 回 數는 3,955回로서 經 産 婦 1人當 平均 4.3回이며 追 妊 娠 回 數 4,439 회에 對 하여 99%에 該 當 한 在 是 是 。

全 體 妊 娠의 滿 期 分 娩 回 數는 25~29歲群에 서 549名으로 首位이고 1人當 平均 1.4회이다. 30~34歲群에 是 是 是 4회가 85名 (27.6%)로 首位 이 且 且 1人當 平均 5.5회이다. 35~39歲群에 是 是 是 7 회가 53名 (25.8%)으로 首位이고 1人當 平均 4.2 회이다. 第 5表에 依 하면 滿 期 分 娩 經 産 婦가 1,383 名이다.

5. 現 存 子 女 數

入 院 當 時 까 之 的 妊 産 婦의 年 齡 別 子 女 數는 다 음 6表에 보는 바에 初 妊 婦는 484名 (34.7%),

[table 5]

年 齡 別 滿 期 分 娩 回 數

연령	19세 이상	20~24	25~29	30~34	35~39	40~44	45세 이상	計(%)
임신회수								
早 産	—	1	3	3	3	—	—	10(1.0)
正 期 産	11	215	549	306	203	84	15	1,383 (99)
計 (%)	11 (0.8)	216 (15.5)	552 (39.6)	309 (22.2)	206 (14.7)	84 (6.1)	15 (1.1)	1,393

[table 6]

年 齡 別 現 在 子 女 數

연령	사녀수		0	1	2	3	4	5	6	7	8	9	計
	數	%											
19歲以下	數	11	—	—	—	—	—	—	—	—	—	—	11
	%	100	—	—	—	—	—	—	—	—	—	—	0.8
20 ~ 24	數	179	28	4	1	—	—	—	—	—	—	—	212
	%	88.4	13.2	1.9	0.5	—	—	—	—	—	—	—	15.7
25 ~ 29	數	255	149	87	42	8	3	—	—	—	—	—	544
	%	46.8	27.4	16.0	7.7	1.5	0.6	—	—	—	—	—	40.2
30 ~ 34	數	27	32	70	84	50	26	10	—	—	—	—	299
	%	9.0	10.7	23.4	28.1	16.7	8.7	3.4	—	—	—	—	22.0
35 ~ 39	數	6	8	14	15	34	36	49	22	5	7	—	196
	%	3.1	4.1	7.1	7.7	17.3	18.3	25.0	11.2	2.6	3.6	—	14.4
40 ~ 46	數	2	1	—	3	2	1	14	20	18	8	—	78
	%	2.6	1.3	—	3.8	2.6	12.8	18.0	25.6	23.0	10.3	—	5.8
45數以上	數	—	1	—	—	—	3	—	2	3	6	—	15
	%	—	6.6	—	—	—	200	—	13.4	20.0	40.0	—	1.1
—	數	480	219	175	145	94	78	73	44	26	21	—	1,355

經産婦는 909名(65.3%)이다. 現存 子女數는 3,046名으로 今回 分娩으로 出産한 新生兒中 退院 當時까지 死亡한 35名을 除外한 447名을 加算하면 總 現存 子女數는 3,493名으로 産母 1人 當 2.51名이다. 全體 妊産婦의 現存 子女數는 1名이 34.7%, 2名 16.0%, 3名 12.9%, 4名 10.7%, 5名 7.1%, 6名 6.0%, 7名 5.7%, 8名 3.3%, 9名 1.9%, 10名 1.7%의 順序이다.

年齡別 現存 子女數는 25~29歲群이 544名(40.2%)으로 首位이고, 30~34歲群이 299名(22.0%), 20~24歲群 212名(15.7%), 35~39歲群 196名(14.4%), 40~44歲群 78名(5.8%), 45~49歲群 15名(1.1%), 19歲 以下 11名(0.8%)의

順序이다.

6. 年齡別 早産 回數

7表에 보는 바에는 25~29歲群, 30~34歲群, 35~39歲群 各各 3名(0.3%), 20~24歲群이 1名

[table 7] 年齡別 早産 回數

年齡別 週數	19歲 以下	20~ 24	25~ 29	30~ 34	35~ 39	40~ 44	45歲 以上
	27주일전	—	1	3	3	3	—
%	—	0.1	0.3	0.3	0.3	—	—

(0.1%)이다. 全體 妊産婦 1,393名中 10名(1%)으로 나타나 있다.

[table 8]

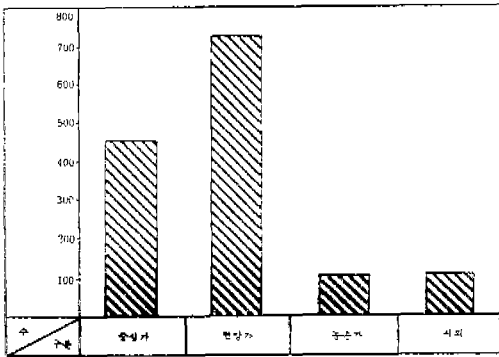
季 節 別 分 娩 動 態

年 度	月 別												計
	1	2	3	4	5	6	7	8	9	10	11	12	
1 9 6 4	23	42	40	41	23	43	35	54	49	45	32	29	456
1 9 6 5	28	30	22	27	27	33	26	30	32	26	32	24	337
1 9 6 6	20	25	23	14	23	19	25	21	31	26	22	23	272
1 9 6 7	16	26	32	22	23	22	27	32	36	32	30	30	328
計	87	123	117	104	96	117	113	137	148	129	116	106	1,393
%	6.24	8.83	8.40	7.47	6.90	8.40	8.10	9.83	10.63	9.27	8.32	7.61	—

[table 9]

地域別分娩動態

洞名 年度	노수동	경안동	백영동	완산동	서원동	교동	다가동	인후동	고사동	금암동	전동	풍남동	중양동	진부동	광복동	도전동	화양동	홍성동	우아동	신서동	홍자동	서신동	장미동	송천동	화산동	삼천동	시외
1964	105	33	32	29	27	26	22	23	20	10	13	14	16	15	1	7	6	3	6	1	1	4	1	1	2	3	—
1965	71	38	28	18	14	24	8	16	17	12	12	19	5	8	—	1	1	1	3	—	4	6	—	—	2	3	—
1966	67	17	15	19	10	17	10	18	16	8	5	15	5	13	1	1	3	2	2	—	2	2	1	1	—	1	21
1967	73	26	15	16	15	14	15	22	11	8	9	22	5	16	1	2	9	3	3	—	5	2	—	3	3	4	26
計	316	114	90	82	66	81	55	79	64	38	39	70	31	52	3	11	19	9	14	1	12	14	2	5	7	11	108
%	22.7	8.2	6.4	5.9	4.8	5.8	3.9	5.7	4.6	2.7	2.8	5.0	2.2	3.7	0.2	0.8	1.4	0.6	1.0	0.1	0.9	1.0	0.1	0.4	0.6	0.8	7.8



第3項 季節的 分娩 動態

季節別 分娩 動態는 다음 8表에 보는 바에는 年中 統計로 總 1,393名 中에서 9月에 148名 (10.63%)이 首位이고, 8月이 137名(9.83%), 10月 129名(9.27%), 2月 123名(8.83%), 3月과 1月이 같이 117名(8.40%), 11月 116名(8.32%), 7月에 113名(8.10%), 12月 106名(7.61%), 4月 104名(7.47%), 5月 96名(6.9%), 1月 87名(6.24%)의 順序이다. 季節的으로 8·9·10月이 414名으로 全體의 30%에 해당하며 首位이고, 2·3·4月이 344名(24.7%), 5·6·7月 326名(23.3%), 11·12·1月이 309名(22.0%)의 順序이다.

第4項 地域別 分娩 動態

地域別 分娩 動態는 다음 9表에 보는 바에는 全體 26個洞과 市外로 區分되어 있다. 이 地域別 分娩 動態를 大別하여 中心街, 邊方街, 農村街로 區別 調查하는데

1. 中心街로는 中央洞, 豊南洞, 慶園洞, 校洞, 高土洞, 多佳洞, 殿洞.
2. 邊方街로는 老松洞, 金岩洞, 完山洞, 蕁山

洞, 撓鶴洞, 鑽北洞, 仁後洞, 太平洞,

3. 農村街로는 湖城洞, 西新洞, 八福洞, 牛牙洞, 田美洞, 德淳洞, 新서동, 松川洞, 平和洞, 孝子洞, 三川洞 등이며,

邊方街가 730名(52.3%)으로 首位이고, 中心街 454名(32.6%), 農村街 101名(7.3%), 市外가 108名(7.8%)으로 나타난다.

第5項 分娩의 形態

第10表에 보는 바에는 分娩數 1,393名 中 自然分娩이 1,250名(89.7%), 鉗子分娩이 45名(3.2%), 帝王切開手術 43名(3.1%), 臀位分娩 25名(1.8%), 後頭頂位分娩 17名(1.3%), 早産 10名(0.7%), 顔面位, 橫位, 前頭位 分娩이 各各 1名(0.07%)으로 나타난다.

[table 10] 分娩 形態

年度		1964	1965	1966	1967	計	%
正常	自然分娩	412	303	242	293	1,250	89.7
	異常						
異常	早産	2	3	3	2	10	0.7
	鉗子分娩	15	9	12	9	45	3.2
	帝王切開	10	12	9	12	43	3.1
	臀位分娩	6	8	5	6	25	1.8
	顔面位分娩	—	—	—	1	1	0.07
	橫位分娩	1	—	—	—	1	0.07
	前頭位分娩	—	—	—	1	1	0.07
常	後頭位分娩	10	2	1	4	17	1.3
	計	456	337	272	328	1,393	—
%		32.7	24.2	19.5	23.6	—	—

[table 11] 新生兒의 異常

分類	年度				計	%
	1964	1965	1966	1967		
死産	6	6	8	15	35	81.4
無腦兒	—	1	—	—	1	2.3
穿頭脣	—	1	1	—	2	4.7
兔唇	—	1	3	—	4	9.3
巨大兒	—	1	—	—	1	2.3
計	6	10	12	15	43	—

第6項 新生兒의 異常

第11表에 보는 바에는 分娩 總數 1,398名中

43名(3.1%)이며 그中 死産이 35名(81.4%), 兔唇 4名(9.3%), 穿頭脣 2名(4.7%), 無腦兒, 巨大兒 各各 1名(2.3%)으로 나타난다.

第7項 初産 經産別 新生兒의 體重 動態

初産 經産別 新生兒의 體重 動態는 다음 第12表에 보는 바에는 正常分娩한 1,304名中 初産婦가 分娩한 新生兒는 男兒 262名(56.1%), 女兒 205名(43.9%), 平均 體重은 男兒 3,126g, 女兒 2,962g, 男女 平均 3,056g이다.

經産婦가 分娩한 新生兒는 男兒 455名(54.4%) 女兒 382名(45.6%), 平均 體重은 男兒 3,258g, 女兒 3,170g, 男女 平均 3,217g이다.

[table 12] 初産 經産別 新生兒의 體重 動態

	年度	500~999		1000~1499		1500~1999		2000~2499		2500~2999		3000~3499		3500~3999		4000~4499		計
		男	女	男	女	男	女	男	女	男	女	男	女	男	女			
		初産	1964	—	—	—	1	1	2	4	8	28	28	33	22	4	7	
	1965	—	—	—	—	—	—	6	4	16	23	27	18	10	2	3	—	110
	1966	—	—	—	—	—	—	4	1	17	13	23	16	13	4	3	2	96
	1967	—	1	—	—	2	1	5	11	25	16	27	17	11	5	—	2	123
經産	1964	—	—	—	—	2	—	3	12	29	48	75	56	39	22	2	3	291
	1965	—	—	—	—	2	2	11	2	27	21	44	37	29	20	9	5	209
	1966	—	—	—	—	—	—	2	6	17	22	28	27	28	16	9	5	160
	1967	—	—	—	—	3	—	7	6	21	17	41	37	21	16	6	2	177
計		—	1	—	1	10	5	42	50	180	188	298	230	155	92	32	20	1,304
			1		1		15		92		368		528		247		52	

體重 3,000~3,499g群이 男兒 298名(23%), 女兒 230名(10.7%)이 首位이고, 2,500~2,999g群이 男兒 180名(10.3%), 女兒 188名(10.4%), 3,500~3,999g群이 男兒 155名(10.2%), 女兒 92名(0.7%), 2,000~2,499g群 男兒 42名(0.3%), 女兒 50名(0.4%), 4,000g 以上群이 男兒 32名(0.24%), 女兒 20名(0.15%)의 順序이다.

第8項 新生兒의 性別과 胎向의 關係

胎向과 新生兒의 性別 關係는 다음 13表에 보는 바에는 正常分娩한 1,290名의 新生兒中 男兒 713名(55.2%), 女兒가 577名(44.8%), 胎向에 는 R.O.A 728名(56.5%), L.O.A 562名(43.5%),

[table 13] 新生兒의 性別과 胎向의 關係

	R.O.A		數	L.O.A		數	計
	男	女		男	女		
1962	149	138	287	75	66	141	428
1963	85	69	154	97	60	157	311
1964	71	56	127	69	57	126	253
1965	98	62	160	69	69	138	298
計	403	325	728	310	252	562	1,290
%	55.4	44.6	56.5	55.1	44.9	43.5	

R.O.A 728名中 男兒가 403名(55.5%), 女兒 325

[table 14]

雙生兒의 出生頻度

胎重	性別	初 産					經 産					計				
		27~30	31~34	35~38	39~	小計	27~30	31~34	35~38	39~	小計	27~30	31~34	35~38	39~	計
1499	合	—	—	—	—	—	—	—	—	—	—	—	—	—	—	—
以下	우	—	—	—	—	—	—	—	—	—	—	—	—	—	—	—
1500	合	2	—	—	—	2	—	—	—	—	2	—	—	—	2	
1999	우	—	—	—	—	—	—	—	—	—	—	—	—	—	—	
2000	合	—	—	—	—	—	6	3	—	9	6	3	—	—	9	
2499	우	—	1	—	—	1	5	2	2	9	5	3	2	—	10	
2500	合	—	—	3	—	3	—	—	3	3	—	—	3	3	6	
2999	우	—	—	—	—	—	—	—	2	2	—	—	—	2	2	
3000	合	—	—	—	—	—	—	—	2	2	—	—	2	—	2	
3499	우	—	—	—	—	—	—	—	3	3	—	—	3	—	3	
3500	合	—	—	—	—	—	—	—	—	—	—	—	—	—	—	
3999	우	—	—	—	—	—	—	—	—	—	—	—	—	—	—	
計	合數	2	—	3	—	5	6	3	2	3	14	8	3	5	3	19
	平均	1840	—	2770	—	2220	2973	2770	3150	2800	2923	2973	2770	2960	2800	2572
	우數	—	1	—	—	1	5	2	5	2	14	5	3	5	2	15
	平均	—	1820	—	—	1820	2251	2611	2867	2264	2598	2225	2216	2867	2664	2209
	合計	2	1	3	—	6	11	5	7	5	28	13	6	10	5	34
平均	1840	1820	2770	—	2020	2612	2691	3080	2732	2779	2612	2493	2914	2732	2399	

名(44.5%), L.O.A 562名 新生兒 中 男兒 310名 (55.1%), 女兒 252名(44.9%)이다. 男女 出生率은 男兒 713名(55.2%), 女兒 577名(44.8%)으로 男兒 出生率이 女兒보다 136名(10.4%) 높고, 胎向으로 보면 1,290名의 新生兒 中 R.O.A 728名(56.5%), L.O.A 562名(43.5%)으로 R.O.A가 L.O.A 보다 166名(13.0%) 높다.

第9項 雙生兒의 出生頻度와 體重

雙生兒의 出生頻度는 出産 77에 1回이고, 死亡의 例를 보면 死産 2名, 生後 3日 以內 死亡 4名이고, 14表에 보이는 바와 같이 雙生兒의 體重은 男兒 2,572g, 女兒 2,209g, 男女 平均 2,399g인데 初産婦에서는 男兒 2,220g, 女兒 1,820g, 男女 平均 2,020g이다. 經産婦에는 男兒 2,923g, 女兒 2,598g, 男女 平均 2,732g이다. 雙

生兒 36名 中 早産兒는 13名(36.1%)이다.

第10項 其他 合併症 發生率

其他 合併症으로는 大體로 産後 出血과 妊娠 中 癰症, 産褥熱 등을 들 수 있다.

第15表에 보이는 바에는 合併症을 이르킨 總數는 82名(5.9%)이며 其中 産後出血(胎盤床出

[table 15] 合 併 症

年度	分類	産後出血	妊 娠 中 癰 症	抗生劑 投 與	計
1964		22	1	17	40
1965		28	1	18	47
1966		13	3	17	33
1967		13	1	17	31
計		76	6	94	177

血 및 外傷性出血) 76名(92.6%)이며 晚期 妊娠 中毒症 6名(7.4%)이고 產褥熱은 發病하지 않았으나 記錄上으로 94名(6.7%)에게 抗生劑 投與한 것으로 보아 豫防된 것으로 본다.

16表에 보이는 바에는 産後出血의 動態는 出血量 500cc가 38名(50%)로 首位이고, 600cc가 13名(17.1%), 700cc 9名(11.9%), 800cc 8名(10.5%), 1,000cc 6名(7.9%), 900cc 2名(2.6%)의 順序이다.

17表에 보이는 바에는 産後 出血은 初産 24名(29.2%), 經産이 58名(70.8%)이고 初産에서는

[table 16] 産後出血量 比較

年度 出血量	1964	1965	1966	1967	計	%
500cc以上	13	12	5	8	38	50
600	4	7	1	1	13	17.1
700	3	6	—	—	9	11.9
800	1	3	4	—	8	10.5
900	—	—	2	—	2	2.6
1000cc	1	—	1	4	6	7.9
計	22	28	13	13	76	

[table 17]

	初 産			經 産					計	%
	21~25	26~30	31~35	21~25	26~30	31~35	36~40	41~		
1	13	10	1	—	—	—	—	—	24	31.6
2	—	—	—	2	8	3	—	—	13	17.0
3	—	—	—	1	5	—	1	—	7	9.2
4	—	—	—	—	8	5	1	—	14	18.4
5	—	—	—	—	—	2	2	—	4	5.3
6	—	—	—	—	—	3	1	1	5	6.6
7	—	—	—	—	1	1	1	—	3	4.0
8	—	—	—	—	—	1	1	—	2	2.6
9	—	—	—	—	—	—	—	3	3	4.0
10	—	—	—	—	—	—	—	1	1	1.3
計	13	10	1	3	22	15	7	5	76	—
%	17.1	13.2	1.3	4.0	29.0	19.7	9.2	6.5	—	—

21~25歲群이 13名(54.1%)이고, 26~30歲群이 10名(41.7%)이며, 31歲 以上 1名(4.2%)의 順序이고, 經産에서는 26~30歲群이 22名(29.0%), 31~35歲群 15名(19.7%), 36~40歲群 7名(9.2%), 41歲 以上 5名(6.5%), 21~25歲群이 3名(4.0%)의 順序이다.

IV. 總括 및 考察

1. 産母의 入院 實態

本 調査의 結果 1964年度에 32.9%가, 1965年度 24.4%, 1966年度 19.7%, 1967年度 23%를 나타내고 있는데 前述한 바와 같이 1964年度에는

① 敎職員들이 學校 周邊의 里, 洞에 家庭訪問

産前 診察 및 保健教育을 實施한 후 無料分娩을 實施했기 때문에 庶民層에 있는 妊産婦들이 많이 利用하여 32.9%이고

② 1965年度에는 無料分娩이나 家庭訪問을 中斷하였으므로 24.4%로 低下되었으나

③ 1966年度에는 實費程度로 入院費를 徵收한 것으로 19.7%로 低下되었다가 1967年度에는 다시 23%로 增加된 것은 역시 妊産婦에 對한 家族들의 文化的 關心과 妊産婦 自身들의 保健教育水準이 向上된 것으로 生軀된다.

2. 年齡別 觀察에 있어서 妊娠回數 및 分布

本 病院에 入院 分娩한 妊産婦의 年齡別 分布는 25~29歲群이 554名 39.8%

30~34歲群이 310名 22.2%

20~24歲群이 213名 15.3%

其他가 316名 22.7%인데
 이中 初産婦가 484名(3.7%), 經産婦가 909名
 (65.3%)이다.

1966年度 서울大學病院에서 調査한 것은
 25~29歲群 52.5%
 30~34歲群 25.0%
 20~24歲群 13.3%의 順序와 같다.

本調査와 比較할 때 大同小異하다고 본다.

1回 妊娠이 483名(34.7%)로 가장 많고 이는
 無料 및 低廉한 經費로 取扱된 關係로 特別히 初
 産이 많이 入院 分娩한 것으로 生覺된다.

妊娠 回數에 있어서는 經産은 2回 妊娠이 223
 名(16.0%)로 가장 많고, 3回 妊娠이 180名(12.9
 %)로 妊娠 回數의 增加에 따라 低下되는 形狀
 이나, 10回 以上이 22名(1.7%)로 나타난 것은
 地方의 實情으로 家族計劃이 高年婦層에는 實施
 되지 않았다는 것을 本調査를 통해서 알 수 있
 다. 經産婦에서 45歲 以上の 妊産婦가 15名인 것
 으로 보아 이點도 母兒의 健康을 위해 是正되어
 야 한다고 본다.

初産 經産 動態에 있어서는 初産은 25~29歲
 群이 257名(53.1%)이 首位이고 20~24歲群이
 181名(37.4%), 30~34歲群이 27名(5.6%), 19
 歲 以下 11名(2.3%), 35~39歲群 2名(0.4%)으
 로, 19歲 以下가 11名임에 비해 40歲 以上の 初
 産이 있는 것은 희귀한 일이다.

滿期 分娩 回數에 있어서는 經産婦 1人當 平均
 4.3回, 30~34歲群에서 1人當 平均 5.5回로
 나타났으며 35~39歲群에서는 1人當 平均 4.2회
 로 나타났는데 이는 아직도 家族計劃의 必要性
 이 強調되어야 할 狀態로 본다.

現存 子女數에 있어서는 入院 當時까지의 妊
 産婦의 年齡別 子女數는

子女가 있는 妊産婦 909名(65.3%)
 初妊婦 484名(34.7%)이다.

現存 子女數는 3,047名으로 今回 分娩으로 얻
 은 新生兒中 退院 當時까지 死亡한 37名을 除外
 한 446名을 加算하면 總現存 子女數는 3,493名
 으로, 産母 1人當 251名이다. 全體 妊産婦의 現
 存 子女數는 1名이 34.7%, 2名이 16.0%, 3名
 이 12.9%, 4名이 10.7%, 5名이 7.1%, 6名이

6.0%, 7名이 5.7%, 8名이 3.3%, 9名이 1.9%
 10名이 1.7%의 順序이다.

年齡別로 보면

25~29歲群 544名(40.2%) 首位이고.
 30~34歲群 299名(22.0%)
 20~24歲群 212名(15.7%)
 35~39歲群 196名(14.4%)
 40~44歲群 78名(5.8%)
 45~49歲群 15名(1.1%)
 19歲 以下 11名(0.8%)의 順序이다.

3. 季節別 分娩 動態

季節別 觀察은 總分娩 1,393名中에서 9월에
 148名(10.6%)으로 首位이고, 8월에 137名(9.8
 %), 10월에 129名(9.2%), 5월에 96名(6.9%),
 1월에 87名(6.24%)로, 分娩의 가장 많은 季節이
 8, 9, 10월임을 本調査에서 알 수 있다. 다음이
 2, 3, 4月 344名, 11, 12, 1月이 309名의 順序이다.

4. 洞別 分娩 動態

道廳 所在地인 中都市로서는 全州地方(29個洞)
 과 市外로 區分하여 洞別 分娩 動態를 大別하여
 中心街, 邊方街, 農村街로 區別 調査한 바 邊方
 街가 730名(52.3%)으로 首位이고, 中心街 454
 名(32.6%) 農村街 101名(7.3%), 市外가 108名
 (7.8%)의 順序이다. 農村洞과 市外를 比較하면
 大同小異하나 市外는 入院 分娩한 總數의 約
 7.8%를 차지하고 있다. 이는 無料 또는 低廉한
 經費로 入院 分娩할 수 있었다는 데 있는 것으로
 생각되며 本病院을 둘러 있는 인근 洞이며 生活
 程度 中流인 老松洞이 316名(22.7%)으로 가장
 많이 本病院을 利用한 것으로 나타났으며 病院
 의 所在地인 慶園洞이 114名(8.2%)으로 다음 順
 位로 되어 있다.

第18表에 보는 바에는 市外 妊産婦 108名 中
 初産婦 43名(40%), 經産婦 65名(60%), 年齡別로
 보면 21~25歲群 21名(49.0%), 26~30歲群 18
 名(41.9%)로 나타났고, 初産은 20歲 以下
 4名(9.1%), 經産婦 65名 中 36~30歲群이 19名
 (17.5%)으로 首位이고, 31~35歲群이 16名(14.8
 %), 36~40歲群 14名(13.0%), 40~45歲群 11
 名(10.2%), 46歲 以上이 3名(2.7%), 21~25歲
 群 2名(1.8%)의 順序이다.

[table 18]

市外居住 妊産婦의 初・經産別 年齡別 妊娠 動態

임신회수	初經					經							計	%	
	년령	20세 以下	21~25	26~30	小計	%	21~25	26~30	31~35	36~40	41~45	46세 以上			小計
0		4	21	18	43	40	—	—	—	—	—	—	—	43	40
1		—	—	—	—	—	2	5	—	—	—	—	7	7	10.8
2		—	—	—	—	—	—	10	4	1	—	—	11	15	23.1
3		—	—	—	—	—	—	3	3	—	—	—	6	6	9.0
4		—	—	—	—	—	—	1	6	—	1	—	8	8	12.3
5		—	—	—	—	—	—	—	2	1	2	1	6	6	9.6
6		—	—	—	—	—	—	—	—	4	3	—	7	7	10.8
7		—	—	—	—	—	—	—	—	4	2	1	7	7	10.8
8		—	—	—	—	—	—	—	1	2	1	—	4	4	6.1
9		—	—	—	—	—	—	—	—	2	—	—	2	2	3.0
10		—	—	—	—	—	—	—	—	—	2	—	2	2	3.0
11		—	—	—	—	—	—	—	—	—	—	1	1	1	1.5
12		—	—	—	—	—	—	—	—	—	—	—	—	—	—
計		4	21	18	43	—	2	19	16	14	11	3	65	108	—
%		3.8	19.5	16.7	—	4.0	1.8	17.5	14.8	13.0	10.2	2.7	—	—	—

分娩 回數로는 3회 分娩이 15名(23.1%), 5회 分娩이 8名(12.3%), 2회, 7회, 8회 分娩이 各各 7名(10.8%), 4회, 6회가 各各 6名(9.6%), 9회가 4名(6.1%), 10회, 11회 各各 2名(3.0%) 12회 1名(1.5%)의 順序이다. 5회以上 分娩이 37名(57%)을 차지하고 있는 것은 母子保健에 있어서 再考해야 할 重大한 事項으로 본다.

5. 分娩의 形態

分娩數 1,393名中 自然分娩 1,250名(89.7%), 鉗子分娩이 45名(3.2%), 帝王切開手術 43名(3.1%), 骨盤位分娩 25名(1.8%), 後頭頂位分娩 17名(1.3%), 早産 10名(0.7%), 顔面位分娩, 前頭位分娩, 橫位分娩이 各各 1名(0.07%)으로 自然分娩 1,250名(89.7%), 異常分娩에 屬하는 것이 143名(10.3%)로 나타나 있다. 異常分娩에서는 鉗子分娩이 45名(32%)로 首位이고, 帝王切開手術이 43名(31%)로 다음 順位가 된다.

6. 新生兒의 異常

分娩 總數 1,398名中 43名(3.1%)이며 그中死産이 35名(81.4%)으로 首位이고, 其他 兔唇, 穿顔術, 無腦兒, 巨大兒 등이 있다.

7. 初産 經産別 新生兒의 體重 動態

正常分娩한 新生兒 1,304名中 初産婦가 分娩한 新生兒는 男兒 262名(56.1%), 女兒 205名

(43.9%), 平均 體重은 男兒 3,126g, 女兒 2,962g, 男女 平均 3,056g이며, 經産婦가 分娩한 新生兒는 男兒 455名(54.4%), 女兒 382名(45.6%), 平均 體重은 男兒 3,258g, 女兒 3,170g, 男女 平均 3,217g으로 體重 3,000~3,499g群이 男兒 298名(23%), 女兒 230名(10.7%)이 首位이고, 2,500~2,499g群 男兒 180名(10.3%), 女兒 188名(10.4%), 3,500~3,999g 群이 男兒 155名(10.2%), 女兒 92名(0.7%), 2,000~2,499g群 男兒 42名(0.3%), 女兒 50名(0.4%), 4,000g 以上群(巨大兒)이 男兒 32名(0.24%), 女兒 20名(0.15%)의 順序이다.

8. 新生兒의 性別과 胎向과의 關係

正常分娩한 新生兒 1,290名中 胎向 R.O.A 728名(56.5%), L.O.A 562名(43.5%)이며, R.O.A에서 男兒 分娩이 403名(55.4%), 女兒 分娩이 325名(44.6%), L.O.A에서 男兒 分娩이 310名(55.1%), 女兒 分娩이 252名(44.9%)으로 나타나 있으며, 胎向과 性別은 別스런 差異가 없고, 다만 正常 分娩한 總新生兒 1,290名中 男兒 713名(55.2%), 女兒 577名(44.8%)로 나타났는데 女兒 보다 男兒 出生率이 136名(10.4%)이 많다.

9. 雙生兒의 出生頻度와 體重

本 調査에 보는 바에는 雙生兒의 出生頻度는

出生 77에 1회이고, 死亡例는 死産이 2名, 生後 3日 以內 死亡이 4名이다, 體重은 男兒 2,572g, 女兒 2,209g, 男女 平均 體重은 2,399g인데 初産에서는 男兒 2,220g, 女兒 1,820g, 男女 平均 2,020g이며 經産婦에서는 男兒 2,923g, 女兒 2,598g, 男女 平均 2,732g이다.

雙生兒 36名中 早産兒는 13名(36.1%)이다.

10. 其他 合併症의 發生率은 大體로 産後 出血(胎盤床出血 및 外傷性出血), 妊娠中毒, 産褥熱 等인데 合併症을 이르킨 數는 82名, 其中 産後 出血이 76名(92.6%)이며, 晩期 妊娠中毒症이 6名이며, 産褥熱의 發生은 없다. 500cc에서 1,000cc까지의 出血狀을 볼 수 있으며, 初産 經産으로 分類하면 初産 24名(29.2%), 經産 58名(70.8%)이고, 年齡別로 보면 初産에서는 21~25歲群이 13名(54.1%)으로 首位이고, 經産에서는 26~30歲群이 22名(29.0%)으로 首位이다.

41歲 以上이 5名(6.5%) 있는 것은 老衰한 狀態로 因하여 여러가지 健康 維持에 支障이 많은 것과 多産이 原因이 된 것으로 생각된다.

V. 結 論

1964年 1月 1일부터 1967年 12月 31일까지 4年間 全州看護學校 附屬産室에 入院 分娩한 妊産婦 1,393名과 兒들로부터 生分娩한 新生兒 1,333名을 對象으로 調査한 結果 다음과 같은 結論을 얻었다.

1. 産母의 入院 實態는 1964年度에 日平均 38名, 1965年度에 28名, 1966年度에 23名으로 年次的으로 減少되는 現狀을 보이고 있고, 1967年度에는 若干 增加하여 月平均 27名이다. 이는 年度別로 産前管理 또는 入院料를 無料에서 始作 實費를 徵收하는등 精神的 質的 惠澤이 減少되 기 때문이라고 본다.

2. 年齡別 觀察에 있어서 妊娠 回數 및 分布 入院 分娩한 妊産婦의 年齡別 分布는

25~29 歲群이	554名	39.8%
30~34歲群이	310名	22.2%
20~24歲群이	213名	15.3%
其 他	316名	22.7%

1964年 4月 1日 부터 1966年 3月 31日까지 서울大學 附屬病院에서 調査한

25~29歲群이 52.5%

30~34歲群이 25.0%

20~24歲群이 13.3%로

年齡別 分布는 서울大學 附屬病院의 結果와 近似하다.

1회가 483名(34.7%)로 首位이고 이는 分娩料가 無料 및 低廉한 經費로 取扱된 關係로 特別 初産이 많이 入院 分娩한 것으로 본다. 經産은 2회가 223名(16.0%)로 首位이고, 3회가 180名(12.9%), 따라서 低下되는 現狀이나, 10회 以上이 22名(1.7%)로 妊娠 回數의 增加로 나타난 것은 道廳 所在地라고 하나 地方의 實情으로 家族計劃이 比較的 高齡層에는 아직도 實施되지 못하고 있는 것을 本調査를 通하여 알 수 있다. 初産 經産 動態는 初産婦가 484名(34.7%), 經産婦가 909名(65.3%)이다.

現存 子女數는 入院 當時까지의 妊産婦의 年齡別 子女數는 子女가 있는 妊産婦는 909名(65.3%), 子女가 없는 妊産婦는 483名(34.7%)이다. 現存 子女數는 3,047名으로 今回 分娩으로 出生한 新生兒 中 退院 當時까지 死亡한 37名을 除外한 446名을 加算하면 總現存 子女數는 3,493名으로 産母 1人當 2.51名이다. 全體 妊産婦의 現存 子女數는 1人이 34.7%, 2名 16.0%, 3名 12.9%, 4名... 10.7%, 5名 7.1%, 6名 6.0%, 7名... 5.7%, 8名 3.3%, 9名 1.9%, 10名 1.7%의 順序이다.

3. 季節別 分娩 動態는 9月 分娩이 148名(10.63%)으로 首位이고, 8月 137名(9.83%), 10月이 129名(9.27%)의 順序로 8,9,10月(29.8%)이 가장 적다. 11,12,1月(22.2%)이 가장 적다.

4. 地域別 分娩 動態는 本産室의 所在地인 中都市에서 本調査에 나타난 것을 보면 本病院을 둘러 있는 隣近洞인 老松洞이 316名(22.7%), 廢園洞 114名(8.2%), 生活程度 中流가 本産室을 가장 많이 利用한 것으로 나타났으며, 市外가 108名 入院 分娩한 總數의 7.8%를 나타내고 있다. 108名 中 初産婦 43名(40%), 經産婦 65名(60%) 年齡別로 보면

21~25歲群이 21名(49.0%)

26~30歲群이 18名(41.9%)로 나타나 있다. 家族計劃에서 내세우는 3, 3, 35 原則에 準하여 比較해 보면 經産婦 65名中 36歲 以上이 28名(43%)이며 子女數 4名 以上이 43名(66%)으로 나타났으며 이는 母子保健에 있어서 深刻한 問題가 아닐 수 없다.

5. 分娩의 形態는 分娩數 1,393名中 自然分娩 1,250名(89.7%), 異常分娩이 143名(10.3%)이고, 이中 鉗子分娩이 45名(32%), 帝王切開手術 43名(31%), 其他가 55名(37%)이다.

6. 初産 經産別 新生兒의 體重 動態는 新生兒 1,304名中 初産婦가 分娩한 新生兒는

男兒 262名(56.1%)

女兒 205名(43.9%)이며

平均體重은 男兒 3,126g

女兒 2,696g

男女平均 3,056g

經産婦가 分娩한 新生兒는

男兒 455名 女兒 382名

平均體重은 男兒 3,258g

女兒 3,170g

男女平均 3,217g 이다.

初産에 있어서의 平均體重은

男兒 3,192g

女兒 3,066g

男女平均 3,129g 이다.

1966年度 서울大學附屬病院의 것은

男兒 3,207g

女兒 3,133g

男女平均 3,176g 으로

比較해 볼 때 別差 없다.

7. 新生兒의 性別과 胎向의 關係는 妊産婦들로부터 胎向에 따라 性別을 區別할 수 있는나 는 質問을 이따금 받다. 本調査에서 나타난 結果는 R.O.A에서 男兒分娩 403名(55.4%) 女兒 325名(44.1%), L.O.A에 男兒 310名(55.1%), 女兒 252名(44.9%)이므로 胎向과 性別은 差異가 거의 없다.

8. 雙生兒의 出生頻度와 體重은 雙生兒의 出生頻度는 出産 77에 1回이고 體重은 男兒 2,572g,

女兒 2,209g, 男女平均 2,399g 인데 서울大學附屬病院의 것은 男兒 2,470g, 女兒 2,440g, 男女平均 2,453g으로 比較해 볼 때 別差 없다.

9. 其他 合併症의 發生率은 大體로 産後出血과 妊娠中毒症, 産褥熱 등을 들 수 있는데 合併症을 일으킨 數는 82名(5.9%)이며 其中 産後出血이 76%(92.6%), 其他가 6名(7.4%)로 나타났는데 産後出血의 動態는 出血의 動態는 出血量 500cc 以上이 38名(50%)이 가장 높고, 600cc가 13名(17.1%), 700cc가 9名(11.9%), 800cc 8名(10.5%), 1,00cc가 6名(7.9%), 900cc가 2名(2.6%)의 順序이다. 또한 初産 24名 經産 58名이며 年齡別로 볼 때 初産에서는 21~25歲群이 13名(54.1%)가 首位이고, 經産에서는 26~30歲群이 22名(29.0%)가 首位이다. 41歲 以上이 5名(6.5%)이며 이도 역시 老産으로 母兒의 健康을 위하여 시정되어야 할 問題點이라 하겠다.

參 考 文 獻

1. 權彛赫: 母子保健, 公衆保健學
2. 李東旻·鄭佐九 外: 妊産婦의 臨床 統計의 觀察
3. 保健社會部: 1965年度 全國 家族計劃 實態 調査報告
4. 姜吉遠: 妊産婦의 臨床 統計의 觀察
5. 宋尙煥: 産科入院患者의 統計의 觀察
6. 元仲喜: 韓國人 胎兒 週別 發育에 關한 研究
7. 保健社會部: 妊産婦看護學
8. 安井修: 婦人科學
9. 金錫煥: 助産學
10. 金貞姬: 産科看護學
11. Miller: *Gynecology and Gynecologic Nursing*
12. Beecham: *Obstetrics and Gynecology*
13. 崔貞子·朴萬龍: 産科 및 婦人科看護學
14. Book Miller: *Textbook of obstetrics & obstetric of nursing*
15. Eastman N.J. & Hellman L.M.: *William obstetric*
16. 대한간호 Vol. 5 金玉寶: 産前管理妊婦의 受診과 分娩에 關한 實態
17. 대한간호 Vol. 7 홍춘실: 分娩介助教育의 必要性과 教育 方法
18. 대한간호 Vol. 5 박정숙: 新生兒 體重 胎盤重量에 關한 統計의 觀察