

— 1970 년도 —

하기무치의촌 진료보고서

서울대학교 치과대학

- ◇……서울대학교 치과대학 무치의촌 진료반은 하기방학을 이용하여 지…◇
- ◇…난 7월 21일부터 30일까지 전국 26개군 91개 면에 지도교수 17명…◇
- ◇…치과의사 36명 학생 147명으로 구성원 대규모적인 17개 진료반…◇
- ◇…을 편성 24,750명을 검진하고 16,740명에 무료진료를 하고 돌아왔…◇
- ◇…다. 근대화에 따라 한국농어촌은 상당한 발전의 면모를 보이고 있…◇
- ◇…으나 아직도 의료시설의 부족과 경제적인 궁핍으로 인한 적절한 의…◇
- ◇…료혜택을 받지 못하는 실정일뿐 아니라 국민보건의 기초가 되는 구…◇
- ◇…강보전상태는 거의 무관심에 가깝다. 따라서 본대학 진료반은 적절…◇
- ◇…한 치료봉사를 통해 구강보전계몽과 아울러 농어촌 구강보전 실태…◇
- ◇…에 관한 기본조사를 한바 당분간 치의학도들이 중심이된 진료봉사…◇
- ◇…와 계몽이 농어촌민들에게 고도로 발달된 치과진료의 혜택을 줄 수…◇
- ◇…있는 길임을 강조하고자 한다 ……………◇

— 차 례 —

- I. 머 리 말
- II. 진료반편성 및 진료지역
- III. 진 료 성 과
- IV. 총 팔 및 고 찰
- V. 맺 음

I. 머 리 말

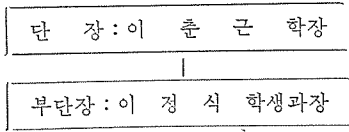
한국의 농어촌은 근래에 와서 우리나라 근대화 정책에 따라 많은 발전을 하고 있으나 아직도 질병의 고통에서 허덕이고 있는 우리의 동포들이 너무나 많다. 그들은 무지해서도 아니요, 고통에 대한 인내력이 강해서도 아닌 단지 근처에 의료시설이 없고 경제적인 궁핍만으로 현대의학의 혜택을 받지 못하고 있는 우리의 똑같은 동포들이다. 건전한 국민보건을 이루기 위한 구강보전 문제에 있어 한국의 농어촌은 아직도 무관심하다.

따라서 제2세 국민의 구강보전문제는 실로 중요한 문제가 되고 있다. 더욱이 아동의 경우 일정한 치료시기가 지나면 정상적인 성장과 발육을 할 수 없게 되므로 적절한 치료를 요구 한다. 이와 같이 자신의 일생에 큰 영향을 미치고, 나아가서는 국민건강에 기초가 되는 구강보전문제는 여러모로 조사되고 문제화되어 점차적인 발전을 거듭해야 하는바 본대학 진료반은 치의학도로서의 긍지와 책임의 막중함을 인식하고 무지로부터 오는 질병에의 예방과 적절한 치료봉사는 곧 농어촌민의 생산의욕을 높이고 노동력을 증대시키므로써 민족중흥에 이바지할 수 있는 길임을 알고 개인의 안락과 편안보다는 숭고한 희생정신과 정열로써 상아탑을 떠나 황금같은 시간과 정열을 농어촌의 환경에 적합한 무치의촌 진료에 바쳐 전국에 걸쳐 불우한 산간벽지를 찾아 무료진료활동을 함으로써 큰 성과를 거두고 돌아 왔다고 자부하고 싶다. 아울러 본대학은 농어촌의 구강보전실태조사를 실시한 바 있어 한국실정에 맞는 구강보전사업에 정부당국의 적극적인 지원을 호소하는 바이다.

1970년 9월

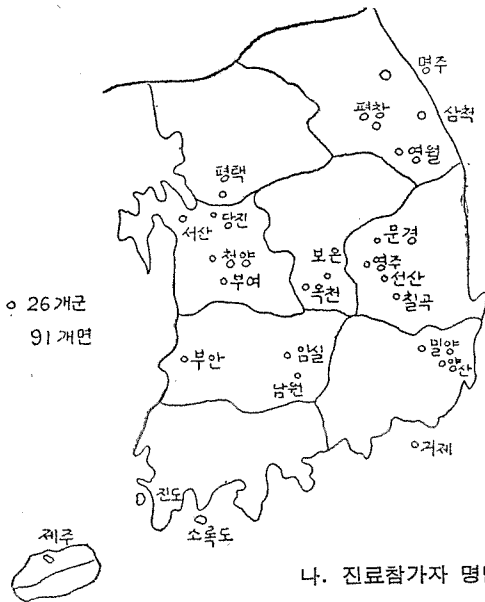
서울대학교 치과대학장 이 춘 근

II. 진료반편성 및 진료지역



- 제 1진 — 경기도 평택군
- 제 2진 — 강원도 영월군·평창군
- 제 3진 — 강원도 명주군·삼척군
- 제 4진 — 충청북도 보은군·옥천군
- 제 5진 — 충청남도 서산군
- 제 6진 — 충남청도 당진군
- 제 7진 — 충청남도 부여군·청양군
- 제 8진 — 경상북도 칠곡군·선산군
- 제 9진 — 경상북도 문경군·영주군
- 제 10진 — 경상남도 양산군·밀양군
- 제 11진 — 경상남도 거제군
- 제 12진 — 전라북도 남원군·임실군
- 제 13진 — 전라북도 부안군
- 제 14진 — 전라남도 진도군·신안군
- 제 15진 — 전라남도 소록도
- 제 16진 — 제주도 북제주군
- 제 17진 — 제주도 (수술반)

가. 전국 진료 지역의 분포도



나. 진료참가자 명단

교 수 : 17 명
 치과의사 : 36 명
 학 생 : 147 명

제 1진 : (교수 1명, 치과의사 2명, 학생 11명)

지도교수 : 이 재 현
 레지던트 : 정 종 평
 인 턴 : 하 상 완
 본과 4년 : 이 용 민, 이 회 우, 최 성 호,
 이 한 우
 본과 3년 : 한 광 회
 의본과 4년 : 최 만 장, 정 균 회
 간호 3년 : 심 진 숙, 한 해 숙
 간호 2년 : 최 경 복, 황 신 주

제 2진 : (교수 1명, 치과의사 3명, 학생 8명)

지도교수 : 이 종 훈
 레지던트 : 이 재 회, 정 종 평
 인 턴 : 정 하 익
 본과 4년 : 조 황 환, 이 진 수
 본과 3년 : 김 대 우, 강 명 회, 김 종 환,
 한 증 회
 본과 2년 : 우 건 회, 김 종 원

제 3진 : (교수 1명, 치과의사 1명, 학생 10명)

지도교수 : 박 태 원
 인 턴 : 유 태 영
 본과 4년 : 김 기 창, 남 용 권, 손 근,
 신 정 훈, 홍 예 표, 조 보 영,
 손 화 진, 박 중 서, 강 신 구,
 서 동 회

제 4진 : (교수 1명, 치과의사 2명, 학생 8명)

지도교수 : 조 회 원
 레지던트 : 노 태 래
 인 턴 : 장 영 일
 본과 4년 : 최 성 호, 박 찬 유
 본과 3년 : 김 평 일, 강 대 준, 김 영 환,
 최 창 순, 이 중 문
 본과 2년 : 박 유 년

제 5진 : (치과의사 1명, 학생 9명)

치과의사 : 김 수 남
 본과 4년 : 김 동 진, 윤 회 성, 신 일 규,
 본과 3년 : 이 영 재, 이 수 구, 이 광륜,
 김 영 증, 이 상 덕, 이 만 선

제 6진 : (교수 1명, 치과의사 2명, 학생 7명)

지도교수 : 김 수 경
인 턴 : 박 덕 상, 김 규 진
본과 4년 : 조 동 헌, 한 철 희, 김 부 량
본과 3년 : 오 종 우, 김 광 석, 소 문 영,
황 광 세

제11진 : (교수 1명, 치과의사 1명, 학생 6명)

지도교수 : 황 성 명
치과의사 : 정 하 익
본과 3년 : 이 교 인, 신 현, 김 종 환,
허 준 규, 이 준 규, 박 우 찬

제 7진 : (교수 1명, 치과의사 4명, 학생 13명)

지도교수 : 장 익 태
치과의사 : 한 수 부
레지덴트 : 한 계 희
인 턴 : 윤 중 현
치과군의관 : 진 창 희
본과 4년 : 박 종 서, 배 현 성, 홍 예 표,
조 보 현
본과 3년 : 남 익 우, 박 선 병, 이 교 인
본과 2년 : 김 현 기, 안 태 식, 이 태 영,
허 노 정, 박 동 욱
본과 1년 : 김 동 율

제12진 : (교수 1명, 치과의사 1명, 학생 16명)

지도교수 : 김 철 위
인 턴 : 심 광 섭
본과 4년 : 김 동 진, 윤 회 성
본과 3년 : 이 영 재, 이 단 선, 김 명 수,
이 수 구
본과 2년 : 김 병 길, 김 현
본과 1년 : 이 근 세, 이 봉 재
간호 4년 : 남 순 영, 서 영 숙
간호 2년 : 윤 순 영, 엄 길 순, 박 숙 화
간호 1년 : 홍 성 레

제 8진 : (교수 1명, 치과의사 1명, 학생 7명)

지도교수 : 김 용 관
인 턴 : 박 승 수
본과 4년 : 박 태 수, 최 성 근, 신 정 훈,
이 강 훈, 제 갈 선 영
본과 3년 : 이 흥 열, 현 경 준

제13진 : (치과의사 2명, 학생 12명)

치과의사 : 김 수 남
인 턴 : 양 재 호
본과 4년 : 신 일 규, 임 윤, 홍 종 윤
본과 3년 : 김 영 중, 이 상 덕
본과 2년 : 김 명 래, 김 성 남
간호 4년 : 장 수 흥, 한 해 숙
간호 2년 : 허 정 원, 김 용 주, 이 욱 강

제 9진 : (교수 1명, 치과의사 3명, 학생 11명)

지도교수 : 김 동 순
치과의사 : 이 점 식
인 턴 : 하 상 완, 정 태 런
본과 4년 : 이 봉 원, 한 기 식, 진 순 임
본과 3년 : 박 우 찬, 김 성 근, 성 계 현,
김 주 관, 황 광 세, 신 현
본과 2년 : 최 한 업, 최 영 숙

제14진 : (교수 1명, 치과의사 4명, 학생 12명)

지도교수 : 이 승 우
레지덴트 : 한 중 철
인 턴 : 하 응 철, 양 규 호, 윤 영 윤
본과 4년 : 한 수 현, 윤 정 숙, 정 태 섭
본과 3년 : 김 초 영, 김 인 수, 임 용 준,
이 준 규, 허 대 욱, 이 태 주
본과 2년 : 장 계 순
본과 1년 : 박 필 규, 윤 석 희

제10진 : (교수 1명, 치과의사 4명, 학생 6명)

지도교수 : 임 성 삼
치과의사 : 이 언 호
레지덴트 : 이 중 의, 황 영 무, 김 선 일
본과 4년 : 서 석 근, 조 영 호, 김 종 락,
박 준 희
본과 3년 : 박 순 억

제15진 : (교수 2명, 치과의사 4명, 학생 4명)

지도교수 : 이 재 현, 유 동 수
레지덴트 : 명 노 철
인 턴 : 이 기 수, 조 원 표, 조 병 욱
본과 4년 : 김 우 중, 이 흥 국, 홍 경 락,
박 창 식

제16진 : (교수 1명, 학생 7명)

지도교수 : 남 일 우

본과 4년 : 김 영 구, 오 상 일, 정 용 호

본과 3년 : 김 한 평, 이 승 부, 허 준 구

본과 2년 : 김 문 기

제17진 : (교수 1명, 치과의사 2명)

지도교수 : 민 병 일

레지던트 : 정 호 균, 명 노 철

Ⅲ. 진료 성과

가. 진료환자수

	검진인원	치료인원
구 강 질 환	23,356	15,317
일 반 질 환	1,394	1,423
합 계	24,750	16,740
진료총계연인원	41,490명	

나. 지역별 진료환자수

처치 진료반	구 강 질 환		일 반 질 환		합 계	
	검진 치료	검진 치료	검진 치료	검진 치료	검진 치료	검진 치료
제 1 진	735	655	372	335	1,107	990
제 2 진	2,510	777	6	6	2,516	783
제 3 진	750	648	3	3	753	651
제 4 진	2,153	1,165	38	25	2,191	1,190
제 5 진	327	390	40	40	367	430
제 6 진	1,175	1,086	—	—	1,175	1,086
제 7 진	1,082	830	8	8	1,090	838
제 8 진	1,385	1,200	—	—	1,385	1,200
제 9 진	1,928	1,650	12	11	1,940	1,661
제 10 진	1,724	920	21	21	1,745	941
제 11 진	462	431	7	7	469	438
제 12 진	2,358	1,857	323	403	2,681	2,260
제 13 진	1,881	1,838	275	275	2,156	2,113
제 14 진	2,714	579	203	203	2,917	782
제 15 진	1,149	383	—	—	1,149	383
제 16 진	1,011	896	86	86	1,097	982
제 17 진	12	12	—	—	12	12
합 계	23,356	15,317	1,394	1,423	24,750	16,740

다. 지역별 진료사황

1) 제 1 진 (경기 평택군)

월 일	장 소	구 강 질 환		기 타 질 환		합 계	
		검진 치료	검진 치료	검진 치료	검진 치료	검진 치료	검진 치료
8.12	현덕면	87	81	45	42	132	123
8.13	포승면	109	91	60	51	169	142
8.14	오성면	89	78	79	74	168	152
8.15	청북면	113	94	58	49	171	143
8.16	오성면	72	67	45	38	117	105
8.17	팽성면	265	244	85	81	350	325
합 계		735	655	372	335	1,107	990

2) 제 2 진 (강원 영월·평창군)

월 일	장 소	구 강 질 환		기 타 질 환		합 계	
		검진 치료	검진 치료	검진 치료	검진 치료	검진 치료	검진 치료
7.21,22	상동면	667	199	6	6	673	205
7.23,24	주천면	1,391	240	—	—	1,391	240
7.25	평창면	162	107	—	—	162	107
2.26	봉평면	72	25	—	—	72	25
7.27,28	진부면	138	126	—	—	138	126
7.29	도암면	80	80	—	—	80	80
합 계		2,510	777	6	6	2,516	783

3) 제 3 진 (강원 명주·삼척군)

월 일	장 소	구 강 질 환		기 타 질 환		합 계	
		검진 치료	검진 치료	검진 치료	검진 치료	검진 치료	검진 치료
8.4	사천면	43	40	—	—	43	40
8.5	연곡면	130	115	—	—	130	115
8.6	성산면	97	82	—	—	97	82
8.7	왕산면	126	106	—	—	126	106
8.8	원덕면	80	70	1	1	81	71
8.9	근덕면	57	49	—	—	57	49
8.10	근덕면	97	82	2	2	99	84
8.11	북평면	120	104	—	—	120	104
합 계		750	648	3	3	753	651

4) 제 4 진 (충북 보은·옥천군)

월 일	장 소	구 강 질 환		기 타 질 환		합 계	
		검진 치료	검진 치료	검진 치료	검진 치료	검진 치료	검진 치료
7.21	내속면	297	196	5	5	302	201
7.22	산외면	305	150	7	5	312	155
7.23	삼승면	495	210	11	7	506	217
7.24	이원면	553	296	6	4	559	300
7.25	동이면	415	237	9	4	424	241
7.26	옥천읍	88	76	—	—	88	76
합 계		2,153	1,165	38	25	2,191	1,190

5) 제5진 (충남 서산군)

월 일	장 소	구 강질 환		기 타질 환		합 계	
		검진	치료	검진	치료	검진	치료
8.5	이북면	63	49	4	4	67	53
8.6	이북면	81	89	7	7	88	96
8.7	이북면	87	114	17	17	104	131
8.8	월북면	96	138	12	12	108	150
합 계		327	390	40	40	367	430

6) 제6진 (충남 당진군)

월 일	장 소	구 강질 환		기 타질 환		합 계	
		검진	치료	검진	치료	검진	치료
7.22	고대면	235	192	—	—	235	192
7.23	송악면	334	311	—	—	334	311
7.24	정미면	201	194	—	—	201	194
7.25	면천면	151	148	—	—	151	148
7.26	순성면	124	116	—	—	124	116
7.27	우강면	130	125	—	—	130	125
합 계		1,175	1,086	—	—	1,175	1,086

7) 제7진 (충남 부여·청양군)

월 일	장 소	구 강질 환		기 타질 환		합 계	
		검진	치료	검진	치료	검진	치료
7.21	외산면	85	65	—	—	85	65
7.22	구룡면	84	84	3	3	87	87
7.23	충화면	110	106	—	—	110	106
7.25	화성면	251	111	3	2	254	113
7.25	경잠면	101	94	—	—	101	94
7.26	북면	111	82	—	—	111	82
7.26	청잠면	83	78	2	2	85	80
7.27	적곡면	81	61	—	—	81	61
7.28	사양면	176	154	—	—	176	154
합 계		1,082	830	8	8	1,090	838

8) 제8진 (경북 칠곡·선산군)

월 일	장 소	구 강질 환		기 타질 환		합 계	
		검진	치료	검진	치료	검진	치료
7.22	약곡면	125	107	—	—	125	107
7.23	북삼면	107	101	—	—	107	101
7.24	인동면	229	195	—	—	229	195
7.25	구미읍	23	18	—	—	23	18
7.26	무을면	113	93	—	—	113	93
7.27	해평면	97	81	—	—	97	81
7.28	산동면	512	453	—	—	512	453
7.29	장천면	179	152	—	—	179	152
합 계		1,385	1,200	—	—	1,385	1,200

9) 제9진 (경북 문경·영주군)

월 일	장 소	구 강질 환		기 타질 환		합 계	
		검진	치료	검진	치료	검진	치료
7.21	동로면	132	102	—	—	132	102
7.22	산북면	187	145	—	—	187	145
7.23	호계면	89	78	—	—	89	78
7.23	영순면	129	99	—	—	129	99
7.24	산양면	166	154	—	—	166	154
7.25	농암면	191	168	4	4	195	172
7.27	가은면	282	231	—	—	282	231
7.28	문경면	189	181	3	3	192	184
7.28	마성면	91	83	5	4	96	87
7.28	문경면	54	41	—	—	54	41
7.29	단산면	88	64	—	—	88	64
7.30	순흥면	134	114	—	—	134	114
7.31	풍기면	196	190	—	—	196	190
합 계		1,928	1,650	12	11	1,940	1,661

10) 제10진 (경북 양산·밀양군)

월 일	장 소	구 강질 환		기 타질 환		합 계	
		검진	치료	검진	치료	검진	치료
7.27	청도면	186	140	2	2	188	142
7.28	무안면	248	104	3	3	251	107
7.23	물금면	219	106	1	1	220	107
7.24	동면	232	161	4	4	236	165
7.25	상북면	394	269	8	8	402	277
2.26	하북면	445	140	3	3	448	143
합 계		1,724	920	21	21	1,745	941

11) 제11진 (경남 거제도)

월 일	장 소	구 강질 환		기 타질 환		합 계	
		검진	치료	검진	치료	검진	치료
8.11	신현면	207	195	3	3	210	198
8.12	동부면	161	146	4	4	165	150
8.13	거제도	94	90	—	—	94	90
합 계		462	431	7	7	469	438

12) 제12진 (전남 남원·임실군)

월 일	장 소	구 강 질 환		기 타 질 환		합 계	
		검진 치료		검진 치료		검진 치료	
7.21	동면	548	459	50	53	598	512
7.22	아영면	207	153	40	48	247	201
7.23	운봉면	167	128	11	28	178	156
7.24	강진면	197	141	4	12	201	153
7.25	안암면	259	177	40	59	299	236
7.25	관촌면	370	309	90	103	460	412
7.26	오수면	353	281	70	73	423	354
7.26	임실군	257	209	18	27	275	236
합 계		2,358	1,857	323	403	2,681	2,260

13) 제13진 (전북 부안군)

월 일	장 소	구 강 질 환		기 타 질 환		합 계	
		검진 치료		검진 치료		검진 치료	
7.20	상서면	28	28	6	6	34	34
7.21	상서면	574	671	113	113	687	784
7.22	산내면	132	113	42	42	174	155
7.23	산내면	240	220	54	54	294	274
7.24	백산면	270	242	18	18	288	260
7.25	백산면	463	414	33	33	496	447
7.26	부안읍	174	150	9	9	183	159
합 계		1,881	1,838	275	275	2,156	2,113

14) 제14진 (전남 진도·신안군)

월 일	장 소	구 강 질 환		기 타 질 환		합 계	
		검진 치료		검진 치료		검진 치료	
7.22	거차면	750	119	32	32	782	151
7.23	자은면	130	33	22	22	152	55
7.24	자은면	870	127	45	45	915	172
7.26	무안면	528	171	50	50	578	221
7.27	함평읍	436	129	54	54	490	183
합 계		2,714	579	203	203	2,917	782

15) 제15진 (전남 소록도)

월 일	장 소	구 강 질 환		기 타 질 환		합 계	
		검진 치료		검진 치료		검진 치료	
7.16~	소록도						
7.29	나환자촌	1,149	383	—	—	1,149	383
합 계		1,149	383	—	—	1,149	383

16) 제16진 (제주 북제주군)

월 일	장 소	구 강 질 환		기 타 질 환		합 계	
		검진 치료		검진 치료		검진 치료	
7.24, 25	애월면	437	437	38	38	475	475
7.27	한림읍	336	258	21	21	357	279
7.28	한림읍	158	136	23	23	181	159
7.29	한림읍	80	65	4	4	84	69
합 계		1,011	896	86	86	1,097	982

17) 제17진 (제주도)

월 일	장 소	구 강 질 환		기 타 질 환		합 계	
		검진 치료		검진 치료		검진 치료	
8.4~8.8	제주	12	12	—	—	12	12
합 계		12	12	—	—	12	12

제1·2표 제1·2도에서 검진과 치료를 받은 총진료연환자 41,490명을 성별로 보면 남자 100명에 여자 107명으로 5~9세를 제외한 20세이전과 65세 이상에서는 남녀환자수는 거의 동일하였으나 20~65세에서는 일반적으로 여자가 남자보다 더 많은 구강질환을 나타냈고 35~39세 경우는 남자 100명에 여자 210명으로 가장 높은 비율을 보였다. 연령별로는 5~9세가 25.2% 10~14세가 22.8%로 가장 심하고 20~24세가 3.5%로 가장 양호한 것으로 나타났다. 특히 2~17세연령은 치아불출 기임으로 제3표 제3도에서 각연령층에 따라 조사한바 9세가 13.7%, 10세가 13.5% 11세가 13.2%, 8세가 12.8%였으며 남자의 경우는 9세가 14.2%, 여자는 10세가 14.7%로서 가장 많았고 7~13세가 전체환자수의 79.3% (남자 80.1%) (여자 78.5%)로서 발육기의 어린이의 대부분이 구강질환으로 고생한다는 사실이 밝혀졌다. 제4표 및 제4도에서 진료환자수를 보면 약품투여 (Palliative Treatment, Antibiotic Administered) 42,907명 구강검사와 예방조치 (Oral Examination, Prophylaxes) 39,701명, 외과치치 (Extractions, Alveolectomies, Postoperative Treatments) 21,440명 보철 (Crowns & Fixed Bridges Placed, Dentures Inserted) 263명 순으로 나타났고 치료내역을 보면 약품투여 50,135례, 구강검사와 예방조치 39,701례, 외과치치 27,013례, 보철 269례 순위였다. 대개 여자가 남자보다 더 많은 치료증례수를 갖고 있었으나 예방조치, 절개 및 수술, 치조골절제 등은 남자가 더 많았다. 기록상미비로 각 연령층에서의 확실한 치료내역을 얻을 수 없었고 연례적인 구강질환을 비교할수도 없었다. 제5표에서 지역별에 의한 검진환자수를 보면 전북 4,837명 전남 4,066명 경

제1표 진료환자의 성별·연령별 분포율(%)

연령	검진인원			처치인원		
	남자	여자	합계	남자	여자	합계
0~4	1.4	0.7	1.2	1.2	0.6	0.6
5~9	27.7	22.8	25.2	24.1	19.0	21.6
10~14	27.4	18.3	22.8	29.2	22.3	25.7
15~19	4.8	3.8	4.3	4.8	3.5	4.2
20~24	3.5	3.5	3.5	3.4	4.3	3.9
25~29	3.4	4.7	4.0	3.5	5.0	4.2
30~34	4.2	8.3	6.3	6.4	8.7	7.5
35~39	4.9	8.9	6.9	4.7	8.9	6.8
40~44	3.8	6.8	5.3	3.9	6.9	5.4
45~49	4.9	6.1	5.5	4.0	6.4	5.2
50~54	3.4	5.3	4.3	3.5	4.8	4.1
55~59	4.1	4.6	4.3	5.5	3.7	4.6
60~64	3.0	3.0	3.0	2.6	2.6	2.6
65~69	1.7	1.4	1.6	1.8	1.6	1.7
70~74	1.1	1.2	1.2	1.0	1.0	1.0
75~	0.7	0.6	0.6	0.4	0.7	0.6
합계	100.0	100.0	100.0	100.0	100.0	100.0

제3표 2~17세 환자의 연령별 성별분포

연령	남자		여자		남자:여자
	남자	여자	남자	여자	
2	0.4	0.3			1.3
3	0.9	0.6			1.5
4	1.1	1.2			0.9
5	2.4	1.7			1.4
6	5.3	6.5			0.8
7	9.4	8.3			1.1
8	13.7	12.0			1.1
9	14.2	13.3			1.1
10	12.3	14.7			0.8
11	13.7	12.7			1.1
12	10.8	10.4			1.0
13	6.0	7.1			0.8
14	2.9	3.5			0.8
15	2.3	2.8			0.8
16	2.3	2.8			0.8
17	2.1	1.4			1.4
합계	100.0	100.0			

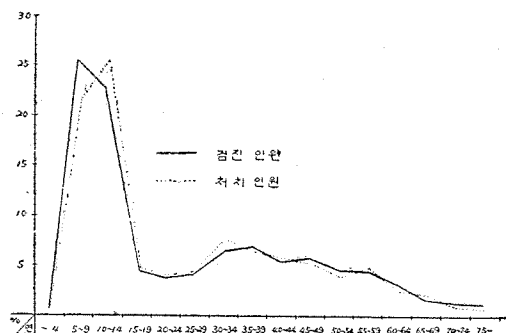
제2표 검진환자 24,750 명에 대한 연령 및 성별분포

연령	진료환자				남자:여자
	남자	여자	미상	합계	
0~4	152	98	5	255	1:0.9
5~9	2,610	3,213	55	5,928	1:1.2
10~14	2,983	2,853	47	5,883	1:0.8
15~19	537	733	33	1,303	1:1.4
20~24	330	508	12	850	1:1.5
25~29	415	581	20	1,016	1:1.4
30~34	589	1,081	38	1,645	1:1.9
35~39	483	1,031	44	1,558	1:2.1
40~44	451	875	20	1,346	1:1.9
45~49	481	738	24	1,243	1:1.3
50~54	430	590	37	1,057	1:1.4
55~59	441	519	28	988	1:1.2
60~64	338	325	29	702	1:0.9
65~69	238	325	4	567	1:1.0
70~74	150	146	5	301	1:1.0
75~	48	50	1	99	1:1.0
미상	31	32	5	68	1:1.0
합계	10,757	13,586	407	24,750	

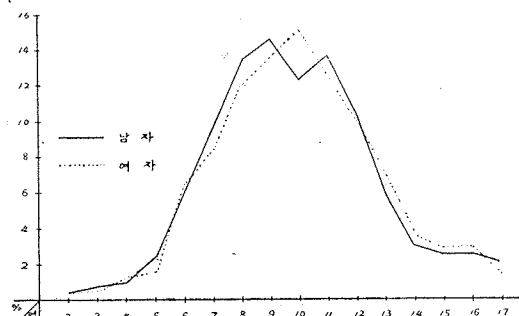
북 3,325명, 강원 3,269명 순위였고 경기가 1,107명으로 가장 낮았다. 치료환자수를 보면 전북 4,373명 경북 2,861명 충남 2,354명 순위였고 경기가 996명으로 가장 낮았다. 의료인원은 충남 38명 전북 32명 전남 27명 순위로 봉사하였고 충북과 제주가 11명으로 가장 적은 수였다. 의료인원 1인에 대한 검진환자수는 충북 199명, 전북 151명, 전남 150명 순위였고 충남이 69명으로 가장 낮았다. 진료인원 1인에 대한 치료환자수는 전북 136명, 경북 119명, 충북 108명 순위였고 충남 62명, 전남 46명으로 가장 낮은 수치를 보이였다.

제5표 검진과 치료환자의 지역별 분포

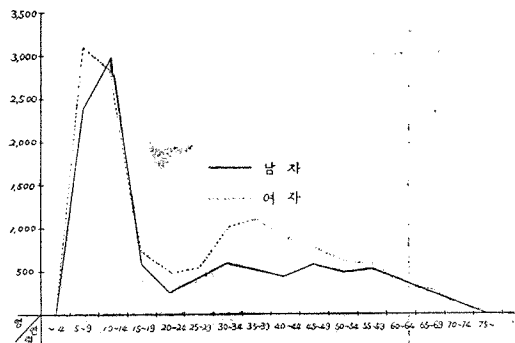
진료지역	검진환자 (명)	치료환자 (명)	의료인원	의료인원	의료인원
			(명) (치의수)	검진환자	치료환자
강원	3,269	1,434	24 (6)	1:136	1:59
경기	1,107	990	14 (3)	1:79	1:70
경남	2,214	1,379	19 (7)	1:116	1:72
경북	3,325	2,861	24 (6)	1:138	1:119
전남	4,066	1,165	27(11)	1:150	1:43
전북	4,837	4,373	32 (4)	1:151	1:136
제주	1,109	994	11 (4)	1:100	1:90
충남	2,632	2,354	38 (9)	1:69	1:62
충북	2,191	1,190	11 (3)	1:199	1:108
합계	24,750	16,740	200(53)	1:126	1:84



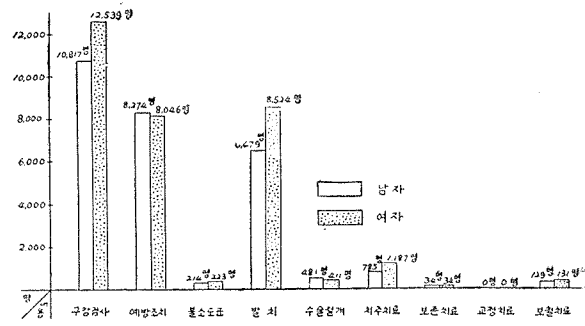
제 1도 진료환자의 연령별 분포



제 3도 2~17세 아동의 연령별 분포



제 2도 남녀환자 24,750에 대한 연령별 분포



제 4도 구강질환 치료수의 남녀별 분포

제 4표 구강질환 환자수와 치료증예수

치 료 명	남 자		여 자		미 상		합 계	
	환 자	치 료	환 자	치 료	환 자	치 료	환 자	치 료
구강검사	10,817	10,817	12,539	12,539	—	—	23,356	23,356
예방조치	8,274	8,274	8,046	8,046	25	25	16,345	16,345
발치	6,479	8,645	8,524	10,600	17	28	15,020	19,273
절개 및 수술	457	641	398	607	—	—	855	1,248
치조골절제	24	24	13	13	—	—	37	37
시술후처리	2,743	2,765	2,771	3,676	14	14	5,528	6,455
치주질환처리	985	1,031	1,187	1,452	—	—	2,172	2,483
불소도포	214	214	223	223	—	—	437	437
진정제	8,243	9,114	9,115	10,250	—	—	17,358	19,364
항생제	4,198	4,497	5,422	5,696	17	20	9,637	10,213
마취제	6,960	9,310	8,935	11,220	17	28	15,912	20,558
아말감	7	7	6	7	—	—	13	14
규산세멘트	1	1	2	2	—	—	3	3
기타충진	26	26	26	26	—	—	52	52
교정치료	—	—	—	—	—	—	—	—
치관제작	—	—	—	—	—	—	—	—
계속의치	41	43	41	45	—	—	82	88
국부의치	58	58	60	60	—	—	118	118
총의치	30	30	33	33	—	—	63	63

제 6 표 서울대학교 치과대학 부속병원 치료비에 의한 진료처치수의 요금환산표

처치수 합계 120, 287 례
요금 합계 50, 390, 200 원

치 료 명	처 치 수	요금(원)
구 강 검 사 (Oral examinations)	23, 536례 × 300원	7, 060, 800
예 방 조 치 (Prophylaxes)	16, 345례 × 300원	4, 903, 500
발 치 (Tooth removed)	19, 273례 × 800원	15, 418, 400
절 개 및 수 술 (Incision and minor surgery)	1, 248례 × 3, 000원	3, 744, 400
치 조 골 절 제 (Alveolectomies)	37례 × 3, 000원	111, 000
시 술 후 처 치 (Postoperative treatments)	6, 455례 × 200원	1, 291, 000
치 주 질 환 처 치 (Periodontal treatments)	2, 483례 × 1, 500원	3, 724, 500
불 소 도 포 (Fluoride application)	437례 × 500원	218, 500
진 정 제 투 여 (Palliative treatments)	19, 394례 × 200원	3, 872, 900
항 생 제 투 여 (Antibiotics administered)	10, 213례 × 300원	
마 취 (Amesthetics administered)	20, 558례 × 100원	2, 055, 800
아 말 감 충 진 (Amalgam fillings)	14례 × 2, 000원	28, 000
규 산 새 멘 트 충 진 (Silicate fillings)	3례 × 2, 000원	6, 000
기 타 충 진 (Other fillings)	52례 × 500원	26, 000
계 속 의 치 제 작 (Fixed bridges placed)	88례 × 7, 000원	616, 000
국 부 의 치 제 작 (Partial denture inserted)	118례 × 20, 000원	2, 360, 000
총 의 치 제 작 (Complete denture inserted)	63례 × 30, 000원	1, 890, 000

Ⅳ. 총괄 및 고찰

1969년도 미국치과의사협회 진료보고서¹⁾에 의하면 치과환자의 연령은 15~19세에서 가장 많고 10~14세 5~9세 순위였는데 본조사서에서는 10~14세에서 가장 많고

5~9세 30~34세 순위로 나타났다. 이것은 진료기간과 진료지역 등 제한된 진료조건에서 온 결과로 생각되며 남녀별에서 미국의 경우는 각 연령층에서 남자 사망률이 여자보다 높기 때문에 평균 남자 100명에 여자 130명으로 나타나 있으나 본조사서에는 남자 100명에 여자 평균 107명으로 남녀별에는 큰 차이가 없으나 단지 35~39세에서 남자 100명에 여자 210명으로 큰 차이를 보이고 있다. 이 연령층의 남자는 진료기간중 농어촌의 특수성(농번기 등)으로 혜택을 받지 못하게된 때문으로 생긴 결과로 본다. 미국의 경우는 20~24세에서 남자 100명에 여자 184명으로 가장 큰 차이를 보이고 있는데 이 연령층의 대부분 남자들은 군복무기간중인 때문이라고 한다. 특이한것은 전체치료환자의 79.3%가 7~13세 아동들로서 발육기 어린이의 대부분이 구강질환으로 고생하고 있다는 사실이 밝혀졌다. 이런 아동의 경우 일정한 치료시기가 지나면 정상적으로 발육할수 없게 되는데 이번진료에 나타난 사실은 제2세 국민구강보건에 경종을 울려준 것이다. 제4표 및 제4도에서 치료환자수를 보면 약품투여(42,907명) 구강검사와 예방조치(39,701명) 외과처치(21,440명) 치주질환치료및 불소도포(2,609명) 순위였고 치료증례수를 보면 약품투여(50,135례) 구강검사와 예방조치(39,701례) 외과처치(27,013례) 치주질환치료및 불소도포(2,920례) 순위로 응급처치와 일시적인 치료였으나 미국의 경우는 35,793명의 통계에서 치료환자수는 구강검사와 예방조치 19,058명 아말감충진 11,555명 X-선검사 8,541명, 외과처치 3,679명 치주질환치료및 불소도포 2,353명 교정치료 2,326명 순위였고 증례수를 보면 X-선 검사 31,947례, 구강검사와 예방조치 19,058례, 아말감충진 16,684례, 외과처치 6,891례, 치주질환치료및 불소도포 2,429례, 교정치료 2,382례 순위로서 보다근본적인 치료를 하고 있다. 제5표에서 보면 의료인원 1인에 대한 검진환자수는 126명이었고 치료환자수는 84명이었다.

V. 맺 음

1) 이번 하기진료기간동안 총진료연환자수 41,490명 중 16,740명을 치료하였다. 그중 79.3%가 7~13세 아동이었고 거의 모든 연령에서 여자가 남자보다 구강질환의 비율이 높았는데 35~39세에서 여자환자수는 남자보다 2.1배였다. 의료인원 1인에 대한 검진환자수는 126명이었고 치료환자수는 84명이었다. 치료내역을 보면 구강검사와 예방조치가 39,701례, 치주질환및 불소도포가 2,920례 약품투여 50,135례 충진 69례, 보철 269례 등 총 120,287례에 약 6천여만원에 해당하는 치료의 혜택을 농어촌민에게 준셈이다. 치료의 대부분은 발치는 남자 8,645례 여자 10,600례 미상 28례로서 총 19,273

례에 이르렀다. 소록도나환자촌에서 연례적인 진료는 높히 평가되고있으며 특히 이번 대규모적인 진료봉사에 소요 경비는 일절자체부담이었기 때문에 진료지 주민들에게는 조금의 피해도 주지않았으며 오히려 친절과 봉사에 의한 의료혜택으로군, 시와 농어촌과의 유대는 더욱 가까워졌다고 하겠다.

2) 농어촌은 아직도 경제적으로 빈곤하여 의료혜택을 받지 못하는 환경에 있다. 그것은 구강보건 문제에 대한 무관심 내지 무지를 증가시키며 이에 대한 적절한 진료와 지도제공이 있어야하겠다. 특히 국민학교아동의 구강보건문제에 대한관심이 요구되며 그 지역의 특이성을 살려서 창의적인 연구와 공중보건 치과에 관계된 장기계획의 수립, 일반대중에게 구강질환의 예방책과 관리법에 대하여 국가의 적극적인 사업계획하에 치과치료소와 고정치료소의 장비획득, 구강보건의 적절한 교육과 사업의 실시를 위한 지방보건소의 더많은 사업활동및

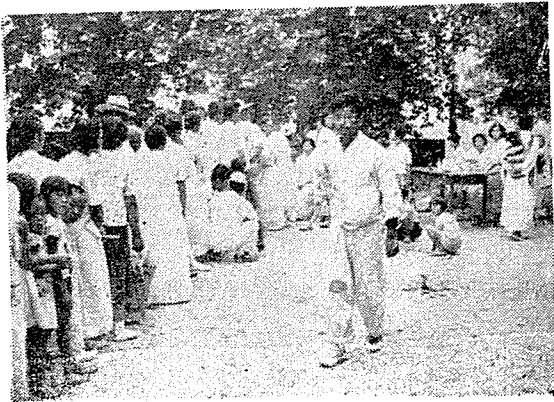
교육기관과 긴밀한 협조하에 국민학교 치무업무의 완성을 위한 “학교치과의무실제도”의 실시등이 요구된다.

우선 이러한 사업의 실시와 평가를 위하여는 여러가지 기본조사의 실시가 필요하겠다. 아울러 고도로 발달된 치과진료로 가난한 우리 농어촌민들에게 혜택을 줄수 있는길은 당분간 치의학도들이 중심이된 진료봉사와 제공이 앞으로도 절대적인 필요성을 가지고 있다는 것을 강조하고자 한다.

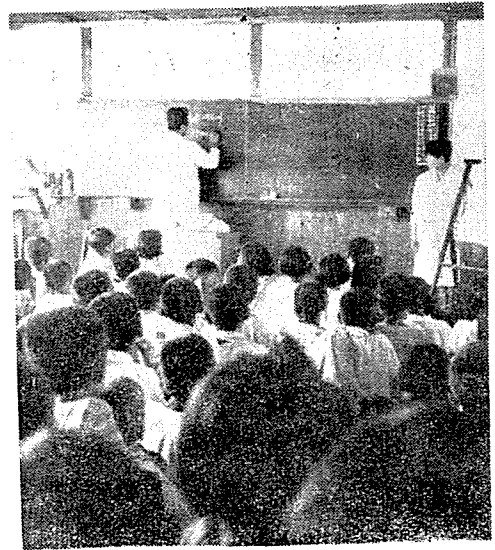
(이 보고서 발간을 위해 노력과 수고를 아끼지 않은 여러 분들께 감사를 드립니다. —편집자 주)

참 고 문 헌

- 1) B. D. Moen., W. E. Poetsch : More preventive care, less tooth repair, Survey of dental services rendered, 1969



<충남 당진군 송악면 진료 풍경>



<문경군 농암면에서 구강보건에 대한 계몽을하고 있다>