

광주 지방 여학생의 초경 연령

전남대학교 의과대학 부속간호학교 유 숙 자

(차)	(례)
영문 초록 1. 서 론 2. 대상과 방법 3. 성 적	4. 고 안 5. 결 론 참고 문헌

Abstract

As a result of inquiry about menarche age, existence or non-existence of menstruation, comparative menarche age by regional groups, and monthly occurrence rate of menarche among 1642 school girls in Kwangju district, we obtained the following conclusion.

1. The menarche age of school girls in Kwangju district was 10-17, and the average age was 14.03 ± 1.85 .
2. According to the percentage of menarche occurrence by the present age, we got a fact that 58.67% had menarche at 13 to 15-year-old school girls. So the tendency is that menarche occurs sooner by degrees.
3. As a result of inquiry about the existence or non-existence of menarche by the present age, 54.54% have not had menarche among 15-year-old school girls. There is one person who have not had it at 18, and none that have not had it at over 19.
4. The menarche age by regional groups shows that menarche occurs at 13.85 in the city and at 14.27 in the country: those inhabited in the city have menarche sooner than those in the country.
5. Monthly rate of menarche occurrence shows that August in the largest number, December the second, January the third, and so on.

1. 서 론

정확한 초경연령의 파악은 개인 또는 공중위생학적인 면, 보건교육학적인 면뿐 아니라, 개체의 성장발육과정의 평가에 중요한 뜻을 갖고 있다는 것은 시언을 요하지 않는다. 그리고 초경은 인종, 종족, 가계등 유전학적 영향은 물론 기후, 영양, 질병, 심리적상태 그리고 사회경제적 계급등 환경여하에 따라 차이가 있다는 것도 주지의 사실이다. ^{3) 4) 8) 16) 17) 19)}

선진 제 외국에서는 범국가적 또는 범민족적 내지는 지역적인 초경연령의 정기적인 조사를 실시하여 전술한 바와 같은 각 분야에서의 중요한 참고 자료로 쓰고 있음에 비해 우리나라에서는 상급 이러한 조직적인 대규모의 초경에 관한 조사 연구가 없음은 유감이라 하겠다.

저자는 금번 광주 지방에 있는 여학생 특히 농어촌 출신이 많이 모여 있는 점을 주시하면서 후향적 방법으로 초경연령을 조사하여 국내 다른 문헌 그리고 외국의 성적과 비교 검

토하여 약간의 지견을 얻었기에 자에 보고 하는 바이다.

2. 대상과 방법

광주시내 8개 여학교의 중학교 3학년부터 고등학교 3학년까지의 학생 1642명을 대상으로 질문지 방법에 의하였다.

저자는 본 조사에 앞서 전남 의대 간호학교 2, 3학년 학생 12명에 대해 질문지의 내용과 응용 방법을 미리 충분히 교육시켜 1969년 4월부터 5월까지 각 학급에 들어가 취지 설명과 질문지에 대한 설명을 마치고 본 조사를 실시하였다.

3. 성 적

<표 1> 초경의 발생 연령 빈도

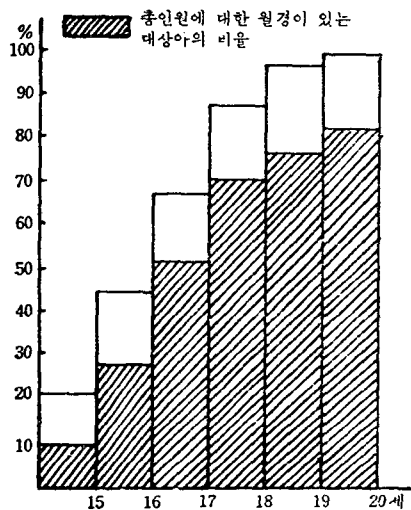
초경 연령	백 분 율 %
10	0.21
11	1.46
12	9.89
13	35.53
14	36.70
15	13.69
16	2.19
17	0.29
합 계	100

초경 발생의 연령은 전체적인 산술평균이 14.03 ± 1.85 이며 <표 1>에서 보는 바와 같이 14세가 36.70%로 가장 많았으며 다음이 13세

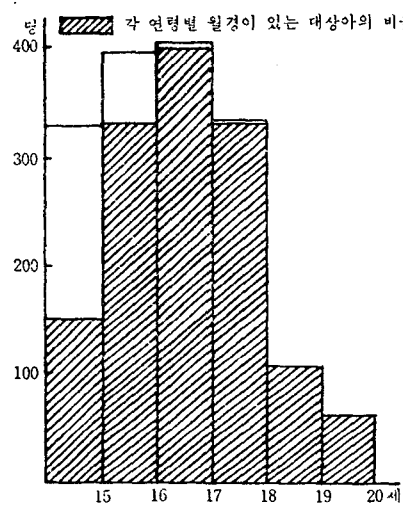
<표 2> 현 연령별 초경 발생 연령 및 백분율

현재연령	15		16		17		18		19		20	
	초경연령	백분율	초경연령	백분율	초경연령	백분율	초경연령	백분율	초경연령	백분율	초경연령	백분율
10			1	0.32			2	0.59				
11	4	2.67	4	1.26	3	0.77	8	2.37	1	0.94		
12	42	28.00	34	10.72	31	7.97	20	5.92	6	5.66	2	3.08
13	88	58.67	116	36.59	141	36.25	100	29.58	26	24.53	14	21.54
14	16	10.67	158	49.84	140	35.99	116	34.32	47	44.34	24	36.92
15			4	1.26	68	17.48	75	22.19	21	19.81	19	29.23
16					5	1.28	15	4.43	5	0.47	5	7.69
17					1	0.25	2	0.59			1	1.54
합 계	150		317		389		338		106		65	

(그림 1-1) 초경의 각 연령별 누적분포



(그림 1-2) 각 연령별 총 인원과 월경이 있는 사람의 비율



<표 3-1> 현 연령별 월경 유무의 백분율

현 연령	월 경 유			월 경 무			합 계	
	실 수	누 계	백분율	실 수	누 계	백분율	누 계	백분율
15	150	150	9.13	180	180	10.96	330	20.09
16	317	467	28.44	78	258	15.72	725	44.15
17	389	856	52.19	18	276	16.80	1132	68.94
18	338	1194	72.72	1	277	16.86	1471	89.58
19	106	1300	79.18	0	277	16.86	1577	96.04
20	65	1365	83.12	0	277	16.86	1642	100

로 35.53%를 차지했으며 10세가 3명, 17세가 4명 있었다.

<표 3-2> 현 연령별 무월경의 백분율

현 연령	조사실수	무 월 경	
		실 수	백분율
15	330	180	54.54
16	395	78	19.75
17	407	18	4.43
18	339	1	0.31
19	106	0	0
20	65	0	0

현 연령별 초경 발생 연령 및 백분율은 통계학적 처리를 해보지 못해 단언하기는 삼가겠으나 <표 2>에서 보는 바와 같이 15세된 여아들의 초경연령이 13세인 경우가 58.67%인데 비해 20세에서는 21.54% 밖에 안되며 이를 태면 현재 나이가 어릴수록 초경연령이 빨라지고 있는 것을 암시하여 주는 것 같았다.

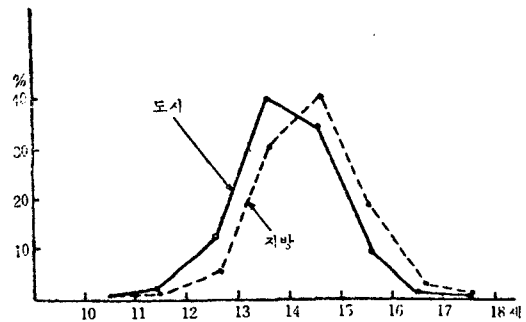
현 연령별 월경 유무의 백분율은 15세 되는 사람중 월경이 없는 사람이 월경이 있는 사람보다 많았으나 16세부터는 월경이 있는 사람이 급속도로 증가되어 18세에서는 거의 100%

<표 4> 출신지별 초경 연령 및 백분율

초경연령	도 시		지 방	
	실 수	백분율	실 수	백분율
10	1	0.13	2	0.34
11	15	1.94	5	0.84
12	99	12.82	36	9.07
13	306	39.64	179	30.19
14	265	34.33	236	39.80
15	75	9.72	112	18.89
16	9	1.17	21	3.54
17	2	0.26	2	0.34
합 계	772		593	

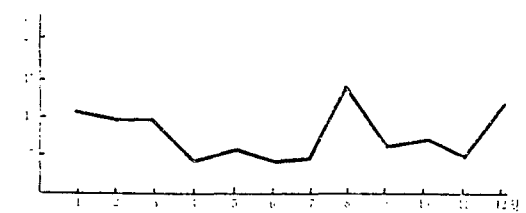
에 이르렀다.

(그림 2) 출신 지역별 초경 연령 발생 빈도



출신 지역별 초경연령 및 그 백분율을 보면 도시가 지방보다 초경연령이 조금 빠른 것을 알 수 있다.

(그림 3) 계절에 따른 초경 시기



<표 5> 월별 초경 발생 빈도

월	실 수	백분율	월	실 수	백분율
1	149	10.92	7	76	55.7
2	116	8.50	8	192	14.06
3	133	8.28	9	103	7.54
4	68	4.98	10	110	8.06
5	92	6.74	11	70	5.13
6	68	4.98	12	188	13.77

월별 초경 발생 빈도를 보면 더운 8월에 초경이 시작된 사람이 가장 많았으며 12월과 1월에 시작한 사람이 그 다음을 차지하였다.

4. 고 안

저자와 같은 방법에 의한 초경연령의 조사는 그 대상 여하에 따라 같은 조건의 모집단에 대한 정확한 통계학적 표본 추출 방법을 사용한다 하더라도 다소간의 오차를 면할 길이 없을 것이다. 이는 질문지에 의한 후향적인 방법은 기억을 더듬어 낸 숫자이기 때문이다. 그러기 때문에 이러한 방법에 의한 조사 성적이나 숫자를 다루는데는 지극히 조심스러울 수 밖에 없다. <표 1>은 국내에서 본 다른 성적들과 저자 자신의 성적을 비교해 본 것이다. 이러한 다소간의 차이들이 시간적인 문제, 지역적 차이, 표본 추출 방법의 여하 등에서 오는 것인지, 실제적인 차이겠는지는 언급을 회피할 수 밖에 없겠다.

<표 1> 국내 초경에 대한 조사표

저 자	대상(지역)	조사연대	초경연령
유 숙 자	광 주	1969	14.03±1.85
강 치 명	제 주 도	1961	16.67
김 영 회	경북지방	1969	13.7
박 점 회			
김 주 성	여 학 생	1961	14.8
노 경 옥	농촌여자	1961	16.35
박 용 려	미 상	1935	14.10

※저자가 참고한 문헌에서 추출함

그리고 <표 2>는 제 외국의 것과 저자의 성적을 비교해 본 것이지만, 대체적으로 미국¹²⁾ 5)6)14)16), 일본¹⁰⁾¹¹⁾¹⁹⁾, 홍콩³⁾ 등 보다 초경 연령이 늦은 것은 사실인 것 같지만 이것이 과연 유전적인 즉 민족적인 특성인지 혹은 국가적 견지에서 사회경제적 여건의 차이겠는지는 알 길이 없다. Kang³⁾의 홍콩 여학생의 조사를 보면 사회경제적 조건이 좋을수록 초경이 빨라지는 것을 볼 수 있었다.

현 연령별 초경 발생은 15세에서 58.67%가 13세에 초경이 시작할 때 비해 20세에서는 21.54% 밖에 안되던 현재 나이가 어릴수록 초경이 빨라지는 숫자상의 경향이 있었다. Kato¹¹⁾에 의하면 약 25년간의 차이가 평균 연령 1년 반 정도 앞으로 당겨지고 있다고 했으며 No

<표 2> 외국의 초경에 대한 조사표

저 자	지역(대상)	연 대	초경연령
Ellis	Nigerian	1950	14.3
Levine	Alaskan Eskimo	1953	14.4
Willson & Sutherland	Colombo Ceylon	1950~1953	12.8±0.07
Foll	Chauk(Burma)	1961	13.25±0.08
	Digboi(upper assam)	1961	13.21±0.11
Durban	Indian	1956	13.6
Ito	Los Angeles	1942	
	① Mexican		12.5
	② Europeans		12.9
	③ Japanese & Negroes		13.1
	④ Chinese		13.9
Novak	North American	1956	12.5
Takaishi	Tokyo	1969	12.67±0.93
Chang	Hong Kong	1961~64	12.843

※저자가 참고한 문헌에서 추출함

vak¹⁶⁾은 세계 어느 곳에서도 초경이 빨라지는 경향이 있다고 말하고 있다.

현 연령별 월경 유무의 관계를 보면 15세에서는 총 330명중 월경이 없는 여아가 180명(54.54%), 18세에서는 1명 19세 이상에서는 0%였다.

출신 지역별 초경연령은 도시가 평균 13.85세 지방이 14.27세로 약간의 차이가 있었으나 통계적 처리에 의한 확인이 아니기 때문에 속단은 삼가겠다.

강³⁾의 해녀를 중심으로한 제주도 부인의 초경 연령은 17.5세였으며 홍⁷⁾의 한국의 도서 지역에 사는 여자들의 초경연령이 16.67세, 노¹³⁾의 농촌 여자에 대한 조사 결과 16.35세 등등에 비해 훨씬 빠른 셈이며 김¹²⁾의 여학생의 조사에서 14.8세보다는 약간 빠른 셈이다, 김, 박¹³⁾이 보고한 경북의 경우도 도시가 13.5세, 지방이 13.8세로 본 조사보다 약간 빠른 편이었으나 그 차이는 비슷하였다.

월별 초경 발생 빈도를 보면 8월이 가장 많고 12월, 1월의 순으로 되어 있다. Chang³⁾은 여름과 겨울에 초경을 시작하는 사람이 많다고 했는데 이것은 본 조사와 비슷하였다.

5. 결 론

광주지방에 거주하는 여학생 1,642명을 대

상으로 초경연령, 월경의 유무, 지역별 초경연령의 비교, 월별 초경 발생을 조사한 결과 다음과 같은 결론을 얻었다.

1. 광주지방에 거주하는 여학생의 초경연령은 10-17세 이대 평균 연령이 14.03±1.85세 있다.

2. 현 연령별 초경 발생 연령 및 백분율은 현재 15세에서는 13세에 초경이 있는 사람이 58.67% 되었으나 20세에서는 21.54%로 점차 초경이 빨라지고 있었다.

3. 현 연령별 월경 유무의 조사결과 15세의 여학생중 54.54%가 월경이 없었으나 18세에서는 1명, 19세 이상은 모두다 월경이 있었다

4. 지역별 초경연령의 차이는 도시가 13.85세 지방이 14.27세로 도시에서 자란 사람이 약간 빨랐다.

5. 월별 초경 발생은 8월이 가장 많았고 다음이 12월, 1월의 순위였다.

·참고 문헌·

1. Blake & Wright; Pediatric Nursing, 1963.
2. Brewer, Molbo, Gerbie; Gynecologic Nursing, 1966.
3. Chang, K.S.F. et al; Seasonal Distribution of Menarche in Hong Kong School Girls; Far East Medical Journal Vol. 3, No. 7, (203-206).
4. Davis & Sheckler; De Lee's Obstetrics for Nurses 1957.
5. Eleanor, Dumont, Thompson; Pediatrics for Practical Nurses, 1967.
6. Fitzpatrick, Eastman, Reeder; Maternity Nursing,

- 1965.
7. 홍용근; 도서지역 출산력에 관한 연구, 중앙의학 vol. 3, No. 4, 1962.
8. Ingalls, A. Joy; Maternal & Child Health Nursing, 1967.
9. 강치명; 해니를 중심으로한 제주도 부인의 초조인령, 대한산부인과잡지 vol. 5, 1962.
10. Kato Midori, Ikari Nobuko; Studies on Physical Growth of the Students in a Women's College, with Special Reference to the Menarche and Their Physique. ; The Journal of Child Health vol. 24, No. 5, 1967.
11. Kato Midori; 정신 및 신체발달의 연구, 일본여자대학교 아동연구소 요 제-집, 도강서원, 1937.
Cited by: The Journal of Child Health vol. 24, No. 5.
12. 김수선; 한국 여학생의 월경에 관한 조사연구, 서울의대잡지 10:29-42, 1961.
Cited by: 중앙의학 vol. 3, No. 4.
13. 김영희, 박점희; 여아의 초경에 관한 조사연구, 대한간호 vol.9, No. 2, 1969.
14. Miller, Kvery; Gynecology and Gynecologic Nursing, 1965.
15. 노경옥; 한국 농촌 여성의 출산력에 관한 통계적 연구, 광도의학 9:689-696, 1961.
Cited by: 중앙의학 vol. 3, No. 4.
16. Novak's Jones; Textbook of Gynecology, 1965.
17. 손철; 교육과 신체성장.
18. Takaishi et al; Studies on Patterns of Physical Growth at Adolescence Part 2, Height Velocity and Weight Velocity in Girls and Their Relation to Menarcheal Age. The Journal of Child Health vol. 26, No. 6, 1969.
19. Tanner. J.M.; Growth at Adolescence. 1969