

백아도 약용식물 분포조사

都 象 學

서울대학교 생약연구소

An Investigation of the Medicinal Plant Flora of Baek-Ah Island

Sang Hak ToH

Natural Products Research Institute, Seoul National University, Seoul, Korea

The author has investigated the plant flora of Baek-Ah Island during the period from August 4 to August 10 1970, and found that the flora consist of the plants of coastal, temperature and warm zones. The present report lists 81 families, 190 genera and 235 species of plants, of which 73 families and 170 species are medicinal plants.

서 론

白牙島는 行政上 京畿道 富川郡 德積面 白牙里에 위치하며 북위 37°37'10", 동경 125°~126° 사이에 있는 7字形의 섬이다. 본 섬을 중심으로 하여 北으로는 黃海道 연안, 東北으로 仁川, 南으로는 忠南 泰安半島로 三面이 둘러있고, 西로는 黃海遠洋을 내다보며 京畿道에서 서남 쪽으로 가장 멀리 위치하는 落島이다.

면적 4248km² 이고, 해발 145m 와 134m 의 野山이 동서로 우뚝 서 있고, 북쪽은 岩石으로 된 절벽이어서 水深이 깊고, 남쪽은 해안선의 굴곡이 발달되어 있다.

이 섬의 동과 서쪽에 '월우'와 '큰말' 등 두 마을에 약 44세대 344명의 주민이 살고 있다. 이 섬에서 남쪽으로 약간 떨어진 곳에 해발 120m 인 '오섬'이란 無人島가 있으며, 큰 말에서 서남쪽에 본 섬의 유일한 저수지가 있다.

德積群島의 울도, 지도, 선감도, 선미도, 덕적본도 등에 대해서는 그 植物相이 發表된바 있으나 이 落島에 대해서는 아직 조사된바 없다. 저자는 시기 1970년 8월 4일부터 8월 10일까지(7일간) 이 섬의 식물자원을 조사하여 그 결과를 보고코자 한다.

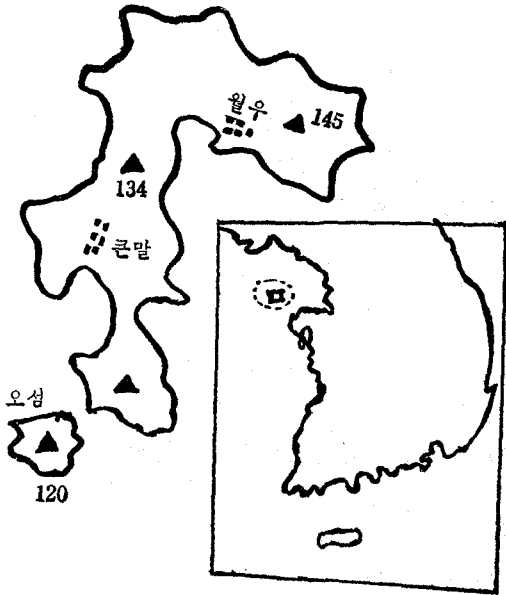
식 물 상

白牙島의 植物相은 해발 145m 와 134m 의 山頂을 중심으로 우리나라의 溫帶植物이 自生하고 이 섬의 남쪽 해안선에 자라는 海岸植物과 주로 오섬에 분포된 暖帶植物로 나눌 수가 있다.

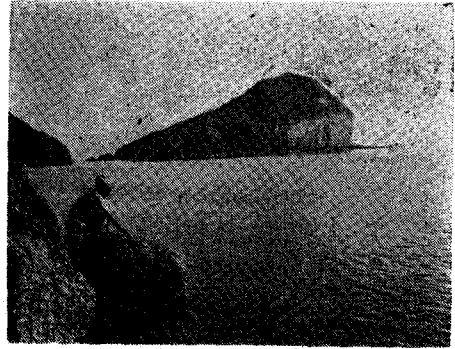
이 섬의 해발 134m 와 145m 의 山頂 부근에는 우리나라 중부식물지구에서 흔히 볼 수 있는 소태나무, 생강나무, 쇠물푸레나무, 붉나무, 신나무, 엄나무, 청미래덩굴의 木本類가 바람을 피하여 계곡에 군락을 형성하고 있으며, 그 밑에는 물레나물, 꿩의다리, 파리풀, 기름 나물이 있고, 곳곳에 삼주, 익모초, 오이풀, 꼭두서니, 맥문동, 딱갈등의 溫帶植物이 분포되고 있다.

남쪽 海岸에는 순비기나무, 해국, 참꽃무릇, 갯방풍, 갯기름나물, 해당화, 갯뽕 등이 자생하고 있으며 이 중 순비기나무, 참꽃무릇, 해당화 따위는 큰 말과 월우사이에 있는 백아국민학교 앞 모래사장에 널리 군락을 이루고 있다.

무인도인 오섬에는 제주도를 비롯한 남해안 일대에 自生하는 난대식물 분자인 큰천남성, 등백나무, 사철나



백 아 도



오섬(해발 120m)

무, 탕자나무 및 장구밤나무 등이 분포되고 있으며 특히 큰천남성은 다른곳에서 흔히 볼 수 없을만치 큰 군락을 형성하고 있는데 이러한 난대식물이 서해안 중부까지 자생할수 있는 것은 여름에 동지나해로부터 북상하는 난류가 대만근해를 거쳐 서해로 북상하여 본섬을 온화한 기온으로 만들어 주며, 겨울에는 관동만으로부터 내려오는 한류가 서해로 남하하여 목포해안까지 내려가나 본섬 북쪽은 병풍과 같이 절벽으로 둘러 있어 찬바람을 막고 있기 때문에 난대식물 분자가 성장할 수 있다고 생각된다. 그 이외에 원추리, 무릇, 흰대극, 오이풀 등의 꽃이 만발하여 아름다운 섬을 이루고 큰말 마을부터 저수지 사이에는 자귀나무, 가마귀배개, 배풍동, 마삭줄 등이 분포되고 있다.

결 론

白牙島의 식물상은 海岸植物, 溫帶植物, 暖帶植物分子들로 형성되어 있으며 조사결과 81科 190屬 235種(品, 變種 포함)의 식물과 73科 170種의 약용식물자원이 분포된다. 그 채집 및 조사된 목록은 TABLE I과

같다. *표는 약용식물, △표는 재배 식물임.

그 중 *Compositae*가 28종으로 가장 많았고, *Leguminosae* 13종, *Liliaceae* 12종, *Rosaceae* 10종 순으로 분포되고 또한 이 섬식물과 기타 지역인 德積島, 濟州島, 光陵, 麟陵島 植物과 비교하여 보면 가까운 덕적도에 분포된 식물이 약 80%, 제주도 식물이 약 78%, 중부식물 지구인 광릉식물이 약 65%, 울릉도식물이 약 50% 가량이 이 섬에 분포되고 있는 것을 밝히는 바이다.

이 조사에 있어 문헌¹⁻¹⁴⁾을 인용하였으며 채집목록 작성에 있어서는 한국식물도감¹⁵⁾과 조선식물향명집¹⁶⁾을 주로 참고하였고 채집된 표본은 서울대학교 생약 연구소에 보관되어 있다.

본 조사에 있어 적극 협조하여 주신 서울대학교 생약 연구소 우린근소장과 모든 편의를 도와 준 해군 경비 사령관 양제석 대령, 중앙대학교 약학대학 윤광로선생 및 생약반 학생에게 감사하는 바입니다.

〈1970. 12. 1. 접수〉

TABLE I. Index of the plant flora of Baek-Ah Island

family and botanical name	Korean name	Duok-Juok Is. (덕적도)	Jae Joo Is. (제주도)	Kwang-nung (광릉)	Ulneung Is. (울릉도)
1. Polypodiaceae					
1. <i>Asplenium incisum</i> THUNBERG	꼬리고사리	○	○	○	○
2. <i>Cyclophorus hastatus</i> CHRISTENSEN	쇠뿔석위	○	○		
3. <i>Davallia bullata</i> WALLICH	넉줄고사리	○	○		
* 4. <i>Dryopteris lacera</i> O.KUNTZE	비늘고사리	○	○	○	○
* 5. <i>Polypodium lineare</i> THUNBERG	일엽초	○	○	○	○
6. <i>Polystichum tripterum</i> PRESL	십자고사리	○	○	○	○
* 7. <i>Pteridium aquilinum</i> KUHN	고사리	○	○	○	○
2. Osmundaceae					
* 8. <i>Osmunda japonica</i> THUNBERG	고비	○	○	○	○
3. Equisetaceae					
* 9. <i>Equisetum arvense</i> L.	쇠뜨기	○	○	○	○
4. Selaginellaceae					
* 10. <i>Selaginella involvens</i> SPRING	부치손		○		
5. Taxaceae					
* 11. <i>Cephalotaxus drupacea</i> SIEB. et ZUCC.	개비자나무	○	○		
* 12. <i>Taxus cuspidata</i> SIEB. et ZUCC.	주목		○		○
6. Pinaceae					
* 13. <i>Juniperus rigida</i> SIEB. et ZUCC.	노간주나무	○	○	○	
* 14. <i>Pinus densiflora</i> SIEB. et ZUCC.	소나무	○	○	○	○
* 15. <i>P. Thunbergii</i> PARLATORE	해송	○	○		○
7. Salicaceae					
* 16. <i>Salix babylonica</i> L.	수양버들	○			
* 17. <i>S. gracilistyla</i> MIQUEL	갯버들	○	○		○
8. Juglandaceae					
* 18. <i>Platycarya strobilacea</i> SIEB. et ZUCC.	굴피나무	○	○		
9. Betulaceae					
* 19. <i>Alnus japonica</i> SIEB. et ZUCC.	오리나무	○	○	○	
20. <i>Carpinus koreana</i> NAKAI	소사나무	○	○		
* 21. <i>C. laxiflora</i> BLUME	서어나무	○	○	○	○
10. Fagaceae					
* 22. <i>Castanea creanata</i> SIEB. et ZUCC. var. <i>dulcis</i> NAKAI	밤나무	○	○		
* 23. <i>Quercus acutissima</i> CARRUTHERS	상수리나무	○	○	○	○
* 24. <i>Q. serrata</i> THUNBERG	졸참나무	○		○	
11. Moraceae					
* 25. <i>Broussonetia papyrifera</i> VENTENAT	꾸지나무				○
* 26. <i>Humulus japonicus</i> SIEB. et ZUCC.	한삼덩굴	○	○	○	○
* 27. <i>Morus bombycis</i> KOIDZUMI	산뽕나무	○	○	○	○
12. Santalaceae					
* 28. <i>Thesium chinense</i> TURC.	제비꽃	○	○		○
13. Polygonaceae					
* 29. <i>Persicaria blumei</i> MEISNER	개역귀	○	○	○	○
30. <i>P. flaccidum</i> MEISNER	바보역귀	○	○	○	
* 31. <i>P. perfoliata</i> GROSS	머누리 배꼽	○	○	○	

family and botanical name	Korean name	Duok-Juok Is. (덕적도)	Jae Joo Is. (제주도)	Kwang-nung (광릉)	Ulleung Is. (울릉도)
32. <i>Persicaria senticosa</i> NAKAI	며누리밋썩개	○	○	○	
* 33. <i>Persicaria thunbergii</i> SIEB. et ZUCC.	고마리	○	○	○	○
* 34. <i>Polygonum aviculare</i> L.	마디풀	○	○	○	○
* 35. <i>P. japonicus</i> MEISNER	참소리쟁이	○		○	○
14. Chenopodiaceae					
* 36. <i>Chenopodium album</i> L.	명아주	○	○	○	○
15. Amarantaceae					
* 37. <i>Achyranthes japonica</i> NAKAI	쇠무릅	○	○		○
* 38. <i>Euzolus viridis</i> Moquin	비름	○	○		○
16. Portulacaceae					
* △39. <i>Portulaca grandiflora</i> HOOKER FIL	채송화				
* 40. <i>P. oleracea</i> L.	쇠비름	○	○	○	○
17. Caryophyllaceae					
41. <i>Arenaria serpyllifolia</i> L.	벼룩이자리	○	○	○	○
* 42. <i>Dianthus sinensis</i> L.	패랭이꽃	○	○	○	○
* 43. <i>Gypsophila oldhamiana</i> MIQUEL	대나물	○			
* 44. <i>Melandryum firmum</i> ROHRBACH	장구채		○	○	○
* 45. <i>Stellaria aquatica</i> SCOPOLI	쇠별꽃	○	○	○	○
18. Ranunculaceae					
* 46. <i>Clematis apiifolia</i> DE CANDOLLE	사위질빵	○	○	○	○
* 47. <i>C. paniculata</i> THUNBERG	참으아리		○		○
* 48. <i>C. tubulosa</i> TURC.	조희풀	○		○	
* 49. <i>Hepatica nobilis</i> FRIES	노루귀	○	○	○	
* 50. <i>Pulsatilla koreana</i> NAKAI	할미꽃	○		○	○
* 51. <i>Thalictrum aquilegifolium</i> L.	평의다리	○	○	○	
19. Lardizabalaceae					
* 52. <i>Akebia quinata</i> DECAISNE	으름덩굴	○	○	○	○
20. Menispermaceae					
* 53. <i>Cocculus trilobus</i> DE CANDOLLE	덩벙이덩굴	○		○	○
21. Lauraceae					
* 54. <i>Benzoin obtusilobum</i> O. KUNTZ	생강나무	○	○	○	○
22. Papaveraceae					
* 55. <i>Chelidonium majus</i> L.	애기똥풀	○	○	○	○
56. <i>Corydalis ochotensis</i> TURC.	눈괴불주머니	○		○	
23. Cruciferae					
57. <i>Lepidium micranthum</i> LEDEBOUR	다닥냉이	○	○	○	
58. <i>Thlaspi arvense</i> L.	말냉이	○		○	
24. Crassulaceae					
* 59. <i>Cotyledon japonica</i> MAX.	바위솔	○	○	○	
* 60. <i>Sedum albo-roseum</i> BAKER	평의비름	○			
61. <i>S. oryzifolium</i> MAKINO	땅채송화	○	○	○	○
* 62. <i>S. sarmentosum</i> BUNGE	돈나물	○	○	○	
25. Saxifragaceae					
63. <i>Ribes fasciculata</i> SIEB. et ZUCC.	가마귀밥여름나무			○	
26. Spiraeaceae					

family and botanical name	Korean name	Duok-Juok Is. (덕적도)	Jae Joo Is. (제주도)	Kwang-nung (광릉)	Ulleung Is. (울릉도)
64. <i>Stephanandra incisa</i> ZABEL	국수나무	○	○	○	○
27. Ponaceae					
65. <i>Micromeles alnifolia</i> KOEHNE var. <i>tiliaefolia</i> SCHNEIDER	팔배나무	○	○	○	
28. Rosaceae					
* 66. <i>Agrimonia pilosa</i> LEDEBOUR	집신나물	○	○	○	○
* 67. <i>Duchesnea indica</i> FOCKE	뱀딸기	○	○	○	○
* 68. <i>Geum japonicum</i> THUNBERG	뱀무	○		○	○
* 69. <i>Kerria japonica</i> DE CANDOLLE	황매화	○			
* 70. <i>Potentilla chinensis</i> SERINGE	딱지꽃	○	○	○	
71. <i>P. fragarioides</i> L.	양지꽃		○	○	
72. <i>Rhodotypos tetrapetala</i> MAKINO	병아리꽃나무				
* 73. <i>Rosa rugosa</i> THUNBERG	해당화	○		○	○
74. <i>Rubus idaeus</i> L. var. <i>microphyllus</i> TURC.	명석딸기	○	○	○	○
* 75. <i>Sanguisorba officinalis</i> L.	오이풀	○	○	○	○
29. Drupaceae					
* 76. <i>Prunus leveillei</i> KOEHNE	개벚나무	○			
* 77. <i>P. persica</i> STOKES	복사나무				
30. Leguminosae					
* 78. <i>Aeschynomene indica</i> L.	자귀풀	○	○		○
* 79. <i>Albizia julibrissin</i> DURAZZ	자귀나무		○		
* 80. <i>Cassia nomame</i> SIEBOLD	차풀	○	○	○	○
81. <i>Falcata japonica</i> KOMAROV	새콩	○	○		
* 82. <i>Lathyrus maritimus</i> BIGEL	갯원두	○			○
* 83. <i>Lespedeza cuneata</i> G. DON	비수리		○	○	○
* 84. <i>L. cyrtobotrya</i> MIQUEL	참싸리	○	○	○	○
85. <i>L. maximowiczii</i> SCHNEIDER	조록싸리	○	○	○	○
86. <i>Maackia amurensis</i> REGEL	다릅나무	○		○	
87. <i>Microlespedeza striata</i> MAKINO	매듭풀	○	○		
* 88. <i>Pueraria hirsuta</i> MATSUMURA	취	○	○	○	○
* 89. <i>Sophora angustifolia</i> SIEB. et ZUCC.	고삼	○	○	○	
90. <i>Vicia unijuga</i> AL. BROWN	나비나물	○	○	○	
31. Geraniaceae					
* 91. <i>Geranium nepalense</i> SWEET	이질풀	○	○	○	○
32. Oxalidaceae					
* 92. <i>Oxalis corniculata</i> L.	괭이밥	○	○	○	○
33. Rutaceae					
* 93. <i>Xanthoxylum planispinum</i> SIEB. et ZUCC.	개산초나무	○	○	○	○
* 94. <i>X. piperitum</i> DE CANDOLLE	초피나무	○	○		○
34. Simarubaceae					
* 95. <i>Ailanthus glandulosa</i> DESFONTAINES	가중나무	○			
* 96. <i>Picrasma ailanthoides</i> PLANCHON	소태나무	○	○	○	○
35. Euphorbiaceae					
* 97. <i>Euphorbia esula</i> L.	흰대극	○	○		
* △98. <i>Ricinus communis</i> L.	피마자				

family and botanical name	Korean name	Duok- Juok Is. (덕적도)	Jae Joo Is. (제주도)	Kwang- nung (광릉)	Ulleung Is. (울릉도)
36. Anacardiaceae					
* 99. <i>Rhus javanica</i> L.	붉나무	○	○	○	○
* 100. <i>R. trichocarpa</i> MIQUEL	개웃나무	○	○	○	○
37. Celastraceae					
* 101. <i>Fuonymus japonicus</i> THUNBERG	사철나무	○	○		○
102. <i>E. radicans</i> SIEB.	줄사철나무	○	○		○
* 103. <i>E. striata</i> MAKINO var. <i>alata</i> MAKINO	화살나무	○	○	○	○
38. Aceraceae					
* 104. <i>Acer ginnala</i> MAXI.	신나무	○	○	○	
* 105. <i>A. mono</i> MAXI.	고로쇠나무	○	○	○	
39. Balsaminaceae					
* △106. <i>Impatiens balsamina</i> L.	봉선화				
40. Rhamnaceae					
* 107. <i>Hovenia dulcis</i> THUNBERG	훗개나무		○	○	○
108. <i>Rhamnella franguloides</i> WEBERBAUER	가마귀배게	○	○		
* 109. <i>Rhamnus davurica</i> PALLAS	갈매나무	○		○	
41. Vitaceae					
* 110. <i>Parthenocissus thunbergii</i> NAKAI	담쟁이덩굴		○	○	○
111. <i>Vitis flexuosa</i> THUNBERG	새머루	○	○		
42. Tiliaceae					
112. <i>Grewia parviflora</i> BUNGE	장구밤나무	○	○		
* 113. <i>Tilia mandshurica</i> RUPRECHT var. <i>harbigera</i> NAKAI	피나무	○			
43. Malvaceae					
* △114. <i>Hibiscus syriacus</i> L.	무궁화				
44. Dilleniaceae					
* 115. <i>Actinidia kolomukta</i> RUPRECHT	취다래나무		○	○	○
45. Theaceae					
* 116. <i>Camellia japonica</i> L.	동백나무	○	○		○
46. Guttiferae					
* 117. <i>Hypericum ascyron</i> L.	물레나물	○	○	○	
* 118. <i>H. erectum</i> THUNBERG	고추나물	○	○	○	○
47. Violaceae					
* 119. <i>Viola chinensis</i> DON	제비꽃	○	○	○	○
120. <i>V. variegata</i> FISCHER	알록제비꽃	○	○		○
48. Elaeagnaceae					
121. <i>Elaeagnus crispa</i> THUNBERG var. <i>typica</i> NAKAI	보리수나무	○	○	○	
49. Araliaceae					
* 122. <i>Aralia elata</i> SEEMANN	드릅나무	○	○	○	○
* 123. <i>Kalopanax pictum</i> NAKAI	업나무	○	○	○	○
50. Umbelliferae					
* 124. <i>Peucedanum japonicum</i> THUNBERG	갯기름나물		○		○
* 125. <i>P. terebinthaceum</i> FISCHER	기름나물	○	○	○	
* 126. <i>Phellopterus littoralis</i> BENTHAM	갯방풍	○	○		

family and botanical name	Korean name	Duok-Juok Is. (덕적도)	Jae Joo Is. (제주도)	Kwang-nung (광릉)	Ulleung Is. (울릉도)
* 127. <i>Torilis japonicus</i> DE CANDOLLE	사상자	○	○	○	○
51. Ericaceae					
* 128. <i>Rhododendron mucronulatum</i> TURC.	진달래	○	○	○	
52. Primulaceae					
* 129. <i>Lysimachia clethroides</i> DUBY	큰까치수염	○		○	
53. Plumbaginaceae					
* 130. <i>Statice japonica</i> SIEB. et ZUCC.	갯질경이	○	○		
54. Symplocaceae					
131. <i>Palura chinensis</i> NAKAI var. <i>pilosa</i> NAKAI	노린재나무	○		○	○
55. Styracaceae					
* 132. <i>Styrax japonica</i> SIEB. et ZUCC.	매죽나무	○	○	○	
56. Oleaceae					
* 133. <i>Chionanthus retusus</i> LINDLEY et PAXTON	이팝나무	○	○		
* 134. <i>Forsythia koreana</i> NAKAI	개나리	○	○	○	○
* 135. <i>Fraxinus rhynchophylla</i> HANCE	물푸레나무	○	○	○	
* 136. <i>F. Sieboldiana</i> BLUME	쇠물푸레나무	○	○		
* 137. <i>Ligustrum ibota</i> SIEB. var. <i>angustifolium</i> BLUME	귀퉁나무	○	○	○	○
57. Apocyanaceae					
* 138. <i>Trachelospermum asiaticum</i> NAKAI var. <i>intermedium</i> NAKAI	다삭줄		○		
58. Asclepiadaceae					
* 139. <i>Cynanchum chinensis</i> BUNGE	백미	○	○	○	
* 140. <i>C. volubile</i> HEMSLEY	큰은조롱	○	○	○	
* 141. <i>Metaplexis japonica</i> MAKINO	박주가리	○	○	○	○
59. Convolvulaceae					
142. <i>Calystegia soldanella</i> R. BROWN	갯메꽃	○			
* 143. <i>C. subvolubilis</i> DON	메꽃	○	○		○
* 144. <i>Pharbitis nil</i> CHOISY	나팔꽃	○	○	○	
60. Borraginaceae					
145. <i>Lithospermum arvense</i> L.	개지치	○	○		○
61. Verbenaceae					
146. <i>Callicarpa japonica</i> THUNBERG	작살나무		○	○	○
147. <i>C. mollis</i> SIEB. et ZUCC.	새비나무		○		
* 148. <i>Clerodendron trichotomum</i> THUNBERG	누리장나무	○	○	○	○
* 149. <i>Vitex rotundifolia</i> L.	순비기나무	○	○		○
62. Labiatae					
* 150. <i>Brunella asiatica</i> NAKAI	꿀풀	○	○	○	
* 151. <i>Elscholtzia cristata</i> WILLDENOW	향유	○	○	○	○
152. <i>Leonurus macranthus</i> MAX.	개속단				
* 153. <i>L. sibiricus</i> L.	익모초	○	○	○	○
154. <i>Lophanthus rugosus</i> FISCHER et MEYER	배초향	○		○	○
155. <i>Scutellaria strigillosa</i> HEMSLEY	참골무꽃	○			○
63. Solanaceae					
* 156. <i>Lycium chinense</i> MILLER	구기자	○	○		

family and botanical name	Korean name	Duok-Juok Is. (덕적도)	Jae Joo Is. (제주도)	Kwang-nung (광릉)	Ulneung Is. (울릉도)
* 157. <i>Physalis alkekengi</i> L.	파리	○	○	○	○
* 158. <i>Solanum lyratum</i> THUNBERG	배풍동		○		○
* 159. <i>S. nigrum</i> L.	까마중	○	○		○
64. Scrophulariaceae					
* 160. <i>Melampyrum roseum</i> MAX.	꽃머누리밥풀	○	○	○	
* 161. <i>Siphonostegia chinensis</i> BENTHAM	절국대			○	
* 162. <i>Veronica angustifolia</i> FISCHER	꼬리풀	○	○	○	
65. Phrymaceae					
163. <i>Phryma leptostachya</i> L.	파리풀	○	○	○	○
66. Plantaginaceae					
* 164. <i>Plantago major</i> L. var. <i>asiatica</i> DECAISNE	절경이	○	○	○	○
67. Rubiaceae					
165. <i>Galium verum</i> L.	솔나물		○	○	
* 166. <i>Rubia cordifolia</i> L. var. <i>cordata</i> NAKAI	꼭두선이	○	○	○	○
* 167. <i>R. cordifolia</i> L. var. <i>pratensis</i> MAX.	갈키꼭두선이	○	○	○	
68. Caprifoliaceae					
* 168. <i>Lonicera japonica</i> THUNBERG	인동덩굴	○	○	○	○
* 169. <i>Viburnum carlesii</i> HEMSLEY	분꽃나무	○	○		
69. Valerianaceae					
* 170. <i>Patrinia scabiosaefolia</i> FISCHER	마타리	○	○	○	
* 171. <i>P. villosa</i> JUSSIEU	뚝갈	○	○		
70. Cucurbitaceae					
* 172. <i>Trichosanthes kirilowi</i> MAX.	하늘타리	○	○	○	
71. Campanulaceae					
* 173. <i>Adenophora verticillata</i> FISCHER var. <i>typica</i> REGEL	잔대		○		
* 174. <i>Codonopsis lanceolata</i> BENTHAM et HOOKER	더덕	○	○	○	○
* 175. <i>Platycodon glaucum</i> NAKAI	도라지	○	○	○	
72. Compositae					
* 176. <i>Achillea sibirica</i> LEDEBOUR	톱풀		○		
* 177. <i>Artemisia capillaris</i> THUNBERG	사철쑥	○		○	○
* 178. <i>A. japonica</i> THUNBERG	제비쑥	○	○	○	○
* 179. <i>A. vulgaris</i> L. var. <i>indica</i> MAX.	쑥	○	○	○	○
* 180. <i>Aster scaber</i> THUNBERG	참취	○	○	○	○
181. <i>A. spathulifolius</i> MAXI.	혜국	○	○		○
* 182. <i>A. trinervius</i> ROXBURGH	까시쑥부장이	○	○	○	○
* 183. <i>Atractylis ovata</i> THUNBERG	삼주	○	○	○	
184. <i>Cacalia Thunbergii</i> NAKAI	우산나물		○	○	
* 185. <i>Carpesium abrotanoides</i> L.	담배풀	○	○	○	○
* 186. <i>Chrysanthemum indicum</i> L.	감국	○	○	○	
* 187. <i>Cirsium Maackii</i> MAXI.	영경취	○	○	○	
△188. <i>Cosmos bipinnatus</i> CAVAN	코스모스				
189. <i>Erigeron annuus</i> L.	개망초		○	○	

family and botanical name	Korean name	Duok-Juok Is. (덕적도)	Jae Joo Is. (제주도)	Kwang-nung (광릉)	Ulleung Is. (울릉도)
190. <i>E. canadensis</i> L.	망초	○	○	○	○
* 191. <i>Eupatorium japonicum</i> THUNBERG	등골나물	○	○	○	○
* 192. <i>E. Lindleyanum</i> DE CANDOLLE	골등골나물	○	○		
* △193. <i>Helianthus annuus</i> L.	해바라기				
194. <i>Inula salicina</i> L.	버들금불초	○			
* 195. <i>Lactuca dentata</i> MAKINO	쌈바귀	○	○		
* 196. <i>L. denticulata</i> MAX.	니고들빼기			○	
* 197. <i>Petasites japonica</i> MIQUEL	머위	○	○	○	○
198. <i>Saussurea ussuriensis</i> MAX.	구와취				
199. <i>Senecio obatus</i> WILDENOW	금방망이				
* 200. <i>Siegesbeckia orientalis</i> LINDLEY	진득찰	○	○	○	○
* 201. <i>Solidago japonica</i> KITAMURA	미역취	○	○	○	○
* 202. <i>Taraxacum platycarpum</i> H. DAHLSTAEDT	민들레	○	○	○	○
* 203. <i>Xanthium strumarium</i> L.	도꼬마리	○			
73. Gramineae					
204. <i>Cleistogenes Nakaii</i> NAKAI et HONDA	대세풀				
205. <i>Panicum sanguinale</i> L.	바랭이		○	○	
206. <i>Pseudosasa japonica</i> MAKINO	이대	○			○
207. <i>Sasa kurilensis</i> MAKINO	숨대	○			○
208. <i>Setaria viridis</i> BEAUVER	강아지풀	○	○	○	○
209. <i>Zoysia sinica</i> HANCE	갯잔디	○	○		
74. Cyperaceae					
* 210. <i>Cyperus amuricus</i> MAXI.	방동산이		○	○	
211. <i>C. kobomugi</i> OHWI	브리사초				
75. Araceae					
* 212. <i>Arisaema ringens</i> SCHOTT	큰천남성	○	○		
* 213. <i>A. heterophyllum</i> BLUME	두루미천남성	○		○	
* 214. <i>A. robustum</i> NAKAI	넓은잎천남성	○	○	○	
* 215. <i>Pinellia ternata</i> BREITEUB	반하	○	○	○	○
76. Lemnaceae					
* 216. <i>Spirodela polyrhiza</i> SCHLEIDEN	개구리밥	○	○	○	
77. Commelinaceae					
* 217. <i>Commelina communis</i> L.	닭의장풀	○	○	○	○
78. Juncaceae					
* 218. <i>Juncus effusus</i> L.	골풀		○	○	○
219. <i>J. laschenault</i> GAY	참비너골풀		○		
79. Liliaceae					
220. <i>Asparagus schoberioides</i> KUNTH	닭의 비짜루	○	○	○	
221. <i>Convallaria majalis</i> L.	은방울꽃		○		
222. <i>Disporum sessile</i> D. DON	윤관나물		○	○	○
223. <i>D. smilacinum</i> A. GRAY	애기나리	○	○	○	
* 224. <i>Hemerocallis aurantiaca</i> BAKER	월추리	○	○	○	
* 225. <i>Lilium tigrinum</i> GAWL	참나리	○	○	○	○
* 226. <i>Liriope graminifolia</i> BAKER	맥문동	○	○		○
* 227. <i>Polygonatum japonicum</i> MORREN et DECAISNE	등골래	○		○	

family and botanical name	Korean name	Duok-	Jae Joo	Kwang-	Ulneung
		Juok Is. (덕적도)	Is. (제주도)	nung (광능)	Is. (울릉도)
* 228. <i>Scilla japonica</i> BAKER	무릇	○	○		
* 229. <i>Smilax china</i> L.	청미래덩굴	○		○	
230. <i>S. nipponica</i> MIQUEL	밀나물	○	○	○	○
231. <i>S. sieboldii</i> MIQUEL	청가시나물	○	○	○	
80. Dioscoreaceae					
232. <i>Dioscorea batatas</i> DECAISNE	참마	○	○	○	
233. <i>D. japonica</i> THUNBERG	마		○	○	○
81. Orchidaceae					
234. <i>Platanthera chlorantha</i> CUST var. <i>orientalis</i> SCHLECHTER	제비난초			○	
235. <i>Spiranthes amoena</i> SPRENGEL	타래난초	○	○	○	
		190	184	154	117

Total: 81 families, 190 genera and 235 species

문헌

- 1) 이덕봉 : 제주도 식물상, 고대문리대논문집 2, 339 (1957)
- 2) 정영호 : 대청, 소청, 연평도 식물, 서울대 문리대 학술조사보고 66 (1958)
- 3) 정영호, 홍성우 : 황해 2, 3 섬의 식물, 서울대 문리대 논문집 2, 99 (1957)
- 4) 이덕봉, 주상우 : 울릉도 식물상의 재검토, 고대 문리대 논문집 3, 223 (1958)
- 5) 도상학 : 울릉도 식물상 보고, 중대학보 2, 3, 35 (1959)
- 6) 이영노, 도상학 : 덕적도 식물상, 중대학보 1, 37 (1957)
- 7) 도상학 : 제주도 약용식물, 중대학보 4, 17(1960)
- 8) 정태현, 이우철, 충북 식물조사 연구, 성대 논문집 6, 229 (1961)
- 9) 이창복 : 우리나라의 식물자원, 서울대농대 (1969)
- 10) 정, 등 : 조선 식물 향명집, 조선 박물 연구회(1937)
- 11) 덕적중학교 : 덕적도 식물상 (1956)
- 12) 임업시험장 : 광능 시험림요람 (1959)
- 13) 武藤 : 인천 지방의 식물, 인천고등여학교 (1936)
- 14) 大村. 橋本 : 종합 약용 식물, 광천서림 (1936)
- 15) 정태현 : 한국식물도감, 신진사 (1955)
- 16) 도, 등 : 조선 식물향명집 (조선박물연구회)(1937)