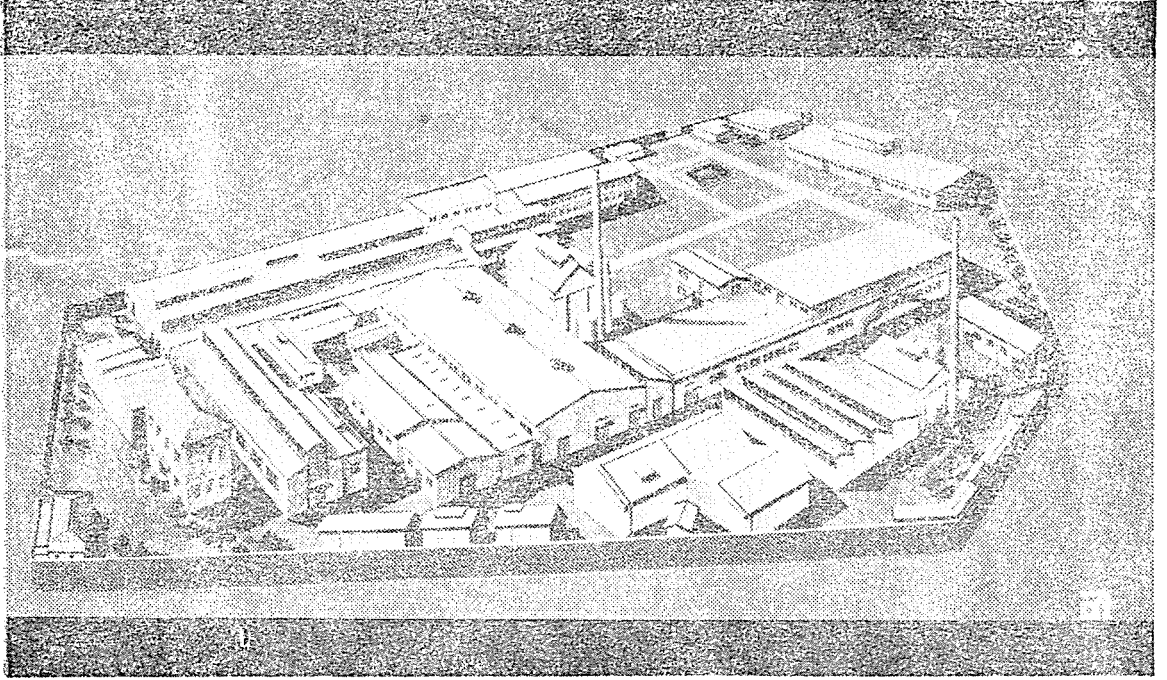


興亞타이어 株式會社



1952年 港都 釜山에서 國內最初로 本格的인 타이어 메이커로서 設立된 當社는 17餘年을 成長해 오는 동안 그 體制나 規模에 있어서 世界의 水準을 目前에 바라다 보게 되었다.

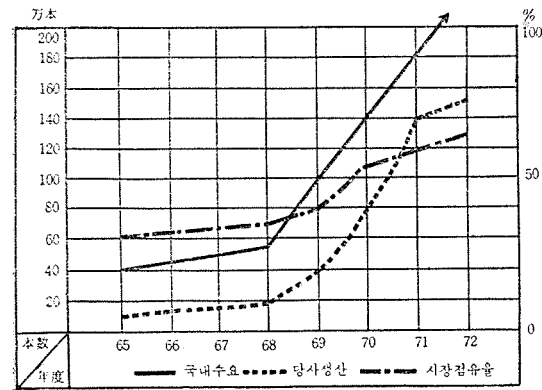
1954年 弗480,000의 FOA 施設資金을 配定받아 美國으로 부터 新型 自動車타이어 製造機를 導入한 以來 1966年度에 弗240,000의 完全自動化 Tire 生産機를, 그 다음해인 1967년에는 美

國 Iwai 會社로 부터 弗1,100,000의 施設擴張을 爲한 諸機械設備를 借款設置 함으로써 現在 月 1,200 ton의 生産能力을 保留하게 되었다.

이러한 量産體制에 발 맞추어 타이어의 生命인 質的的向上을 爲해서 興亞타이어는 1966年 世界有數의 日本 Yokohama 타이어會社와 技術提携를 하여 技術情報의 相互交換과 Yokohama 技術者의 常駐指導 및 當社 技術陣의 派遣研磨를 通해 品質改善에 先導的 役割을 담당해 오고 있다.

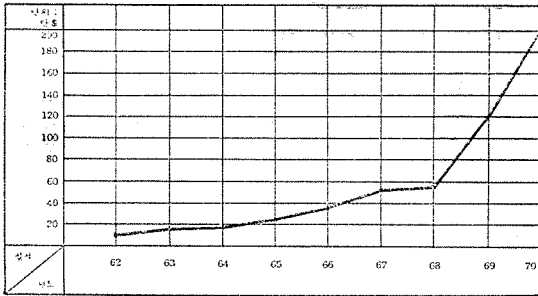
이러한 타이어 製造에 대한 品質向上은 國內 타이어 業界의 發展과 消費者 保護는 勿論, 나아가서 輸出增進을 爲한 絶對的 要素로서 海外에서의 國威宣揚과 外貨獲得에 밀거름이 되어 왔다. 1962年度 當社가 國內 最初로 泰國에 處女輸出할 당시에는 弗17,000에 不過하던 것이 7년이 지난 오늘 날에는 香港, 越南, 버마, 말레이지아 등 東南亞地域을 비롯하여 파키스탄, 요르단, 이라크, 시리아, 이디오피아 등 中東地域 그리고 캐나다 西歐에 이르기 까지 全世界로 輸出되어 昨年度(1968年)에는 550,000弗을 이룩하

國內타이어需要와 當社의 生産比率



였고, 1969年度에는 1,200,000弗 輸出達成이 藥 觀視된다.

당사 수출 성장도



1968年 11月 그동안 釜山에 所在하던 本社를 서울에 移轉함으로써 보다 多角의이고 機敏한 經營을 꾀함은 물론 一般 需要者들에게 보다 넓고 充實한 販路와 서비스를 供與하게 되었다. 企業 環境이 어려울때 始作해서 展望이 밝은 企業으로 成長하기 까지 여러가지 어려운 난관을 克服한 只今 國內外에 「興亞타이어」 이미지를 부각시키기 爲해서 社長을 비롯한 1,000餘 從業員은 오늘도 一心團合 그 어느때 보다 맡은바 所任에 忠實하고 있다.

全 國 代 理 店

<p>(서울) 興亞타이어代理店 서울特別市中區笠井洞175~1 (Tel) (54) 8712, 8713</p>	<p>(忠州) 興亞타이어代理店 忠北忠州市城西洞86 (Tel) 381</p>
<p>(仁川) 興亞타이어代理店 京畿道仁川市新興洞3街13 (Tel) (2) 3349</p>	<p>(淸州) 興亞타이어代理店 忠北淸州市西門洞29~2 (Tel) 4022</p>
<p>(大田) 興亞타이어代理店 忠南大田市大興洞466 (Tel) (2) 981</p>	<p>(堤川) 興亞타이어代理店 忠北堤川邑花山洞29~2 (Tel) 2543</p>
<p>(大邱) 大 振 商 社 慶北大邱市太平路1街9 (Tel) (2) 3102</p>	<p>(原州) 興亞타이어代理店 江原道原州市中央洞24 (Tel) 2654</p>
<p>(光州) 興亞타이어代理店 全南光州市忠壯路5街68 (Tel) (2) 2637</p>	<p>(寧越) 타 이 어 商 會 江原道寧越郡寧越邑永興里95~2 (Tel) 133</p>
<p>(全州) 興亞타이어代理店 全北全州市高士洞2街2의7 (Tel) (2) 3101</p>	<p>(浦項) 興亞타이어代理店 慶北浦項市大興洞 725 (Tel) 75</p>
<p>(春川) 興亞타이어代理店 江原道春川市昭陽路3街164~2 (Tel) 350</p>	<p>(釜山) 興亞타이어代理店 釜山市大昌洞1街23 (Tel) (93) 5978</p>
<p>(江陵) 三星모타스社 江原道江陵市城內洞17~2 (Tel) 350</p>	<p>(서울) 興亞타이어再生部 서울特別市東大門區龍頭洞51~11 (Tel) (93) 5978</p>
<p>(榮州) 大 興 社 慶北榮州郡榮州邑337 (Tel) 223</p>	<p>(富平) 興亞타이어代理店 京畿道仁川市富平洞235 (Tel) (5) 034</p>