

施設紹介

韓國文化TV放送局施設

吳 承 龍 *

韓國文化텔레비전放送局은 近二年여에 걸친 準備끝에 英國의 放送機器製作會社인 PYE社 및 美國의 Ampex社로 부터 機材를 購入하여 設置 完了함으로서 國營中央텔레비전放送局(KBC-TV)와 東洋텔레비전放送局(TBC-TV)에 이어 韓國에서 세번째로 텔레비전放送局(MBC-TV)을 1969年 8月 8日 開局하게 되었습니다. 現放送局의 位置는 서울 景洞 22番地에 그리고 送信所는 다른 텔레비전放送局과 마찬가지로 南山위에 설치하고 呼出符號 HLAC, 映像搬送波出力 2KW, 音響搬送波出力 500W, 채널(Channel)

11로 電波를 發射하고 있습니다. 이제 韓國文化 텔레비전放送局의 규모 및 그 施設에 대하여 간단히 說明하여 보기로 하겠습니다.

현 연주실건물은 地下 2層, 地上 18層 總建坪 約 7000坪으로 텔레비전放送을 위하여 地下 1層으로부터 地上 4層까지 使用하고 있으며 地下 1層에서는 200여좌석을 가진 公開 Studio가 있고 地上 1層부터 3層까지에는 주로 Drama 및 Show program을 制作할 수 있는 各各 125坪의 A 및 B Studio가 있고 地上 4層에는 주로 送出에 關連되는 映像 및 音響機器가 集中되어 있습니다. 또한 News 및 작은 좌담 Program制作을 위하여 20坪의 News Studio가 마련되어 있습니다.

다음 各 Studio의 機能과 機器現況을 살펴보면 A 및 B Studio에는 映像機材로서 10:1(40~400m/m)의 200m Lens가 符着된 4 1/2" 10(Image Orthicon) Camera 3臺를 主로하여 同期信號(Synchronizing Signal)의 垂直消去期間(Vertical Blanking time)에 切替(Switching)할 수 있는 入力10Channel의 映像切替器(Video Switcher)가 設置되어 있고 特別히 화면 視覺的인 變化를 얻기위한 電子的인 特殊效果機器(Special effect generator)가 있으며 音響機器로는 감쇠기(Attenuator)로서 過去의 機器와는 달리 Slide fader를 使用한 12 Channel Audio Consollette를 主로하여 2臺의 tape Recorder와 2臺의 transcription turntable 이 設置되어 있습니다. 照明機器로서는 여러가지 모양의 Optical Pattern을 얻을 수 있는 各種特殊照明效果器와 照明基



그림 1 MBC-TV방송국 전경

MBC-TV技術局制作第1部長 *

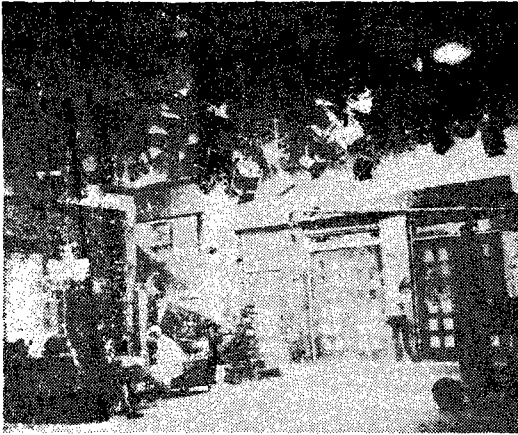


그림 2 스튜디오 조명 의 일부

本機器로 光量을 自由로히 調節할 수 있는 各各 60Channel ° SCR Dimmer가 設置되어 Program 制作이 원활이 될 수 있게 하였고 또한 앞으로의 칼라텔레비放送에 대하여 Studio의 坪當照明容量을 3KW가 되도록 設計하였읍니다. 地下에 位置한 公開 Studio(一名 MBC-Hall)에서는 公開放送과 Show 및 기타 규모가 약간 큰 talking program을 制作하게 되며 機器는 A 및 B Studio 와 거이 마찬가지입니다.

특히 News Studio에 設置된 TV camera는 人員과 經費의 절약을 위하여 완전원격조정 (Remote Control)이 가능한 1" Vidicon camera 2대를 設置하여 主調整室에서 調整할 수 있도록 하였읍니다.

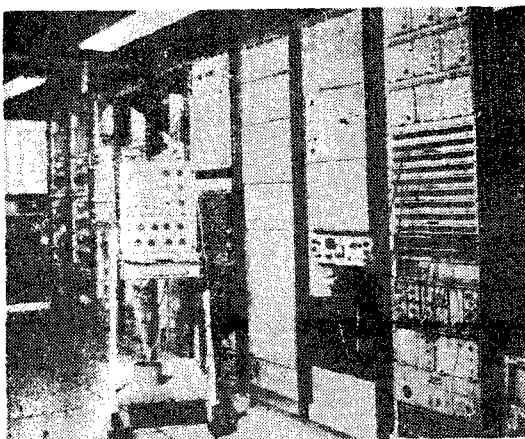


그림 3 CAR

4層機器室에는 VTR(Video Tape Recorder) 室, Telecine Room, CAR(Central Apparatus Room) 및 MC(Master Control)이 位置하고 있는데 CAR에는 現業(Program 制作 및 送出)時 수시로 調整하는 Control Knob를 除外하는 모든 機器는 여기에 集中되어 있어 機器整備 및 Preset를 全部하게 되어 一種의 Center의 역할을 하게됩니다. MC는 各副調(Sub Control Room) 및 중계차로부터의 映像 및 音響信號와 VTR로부터의 出力信號를 放送順序에 따라 自由로 선택하여 나열하고 S-T Link인 Microwave 송수신기를 通하여 送信所로 보낸후 송신기를 通하여 電波를 發射하게 됩니다. MC의 장비로서는 12 Channel의 入力を 切替할 수 있는 半自動式 映像切替器(Semi-Automatic Video Switcher) 一台와 8Channel의 Audio Console 1台 그리고 CM Audio用으로 Cue Mat 二台가 설치되어 있습니다.



그림 4 주 조정실

- 其他 VTR 및 Telecine의 主要한 기기로서
- 4臺의 16m/m TV film projector
 - 2臺의 35m/m TV film Projector
 - 3臺의 35m/m Slide Projector
 - 3臺의 chain Vidicon camera
 - 3臺의 4 Head Standard VTR
 - 2臺의 2 Head VTR
 - 2臺의 16m/m Magnetic Film Recorder/ Reproducer machine

等이 設置되어 있습니다.

送信所와 연주실사이의 S-T Link는 上向下向 共히 7000MC 帶를 中心으로 한 Microwave 送受信器를 使用하고 있는데 安定을 위하여 各 其 二台씩 設置하였고 中繼時 中繼車로 부터의 microwave 受信은 都市의 高層化에 따른 空間 장애물을 고려하여 연주실 및 送信所 어느쪽에 서던지 受信할 수 있도록 兩쪽에 모두 受信機를 設置하였읍니다.

연주실로 부터 受信된 映像 및 音響信號는 送信機를 通하여 映像은 AM로 音響은 FM로 變調 되어 送出되는데 現南山 MBC-TV 送信所에는 2台的 5KW 送信機가 設置되어 各各 單獨으로 交代動作도 되며 combine하여 10KW로 같이 動作시킬 수 있어 한 送信機의 故障時에도 5KW는 계속하여 낼 수 있도록 되어 있습니다.

특히 Antenna는 高利得의 것으로 1937年 독일의 Telephongen에서 연구한것으로 그후 계속개 발된 것인데 現 MBC-TV의 Antenna는 西獨 Roch 會社製品으로 4 way, 4 dipole, 4 Stack으로

서 Antenna Gain는 12.6db로 送信機出力 10KW 時 最少限 ERP 100KW의 電波를 發射할 수 있을 것으로 기대됩니다. 其外 屋外用으로 中繼車가 大型 一臺, 小型 一臺가 있는데 大型, 小型 各 一臺씩 한개 Studio의 모든 放送機器가 內장 되어 있으며 특히 大型 中繼車에는 1,000m/m Zoom Lens가 符着된 4 $\frac{1}{2}$ " IOcamera가 있어 스포츠 中繼時나 Air-Show 같은 Program에 적합하며 小型中繼車는 道路가 좁은 市의 번두리나 원거리 中繼 및 녹화에 活用될 것으로 기대 됩니다.

특히 TV放送은 Radio 放送과는 달리 生放送 (Live)時 Studio 照明을 하기 위하여 많은 電力이 必要하게 됨으로 停電時에는 film 放送이나 VTR 再放送 程度였으나 放送의 원활한 進行을 위하여 照明用으로 2台的 562KW 發電機와 機器用으로 1台的 186KW 發電機가 準備되어 있어 停電과 關係없이 放送이 進行될 수 있도록 하였읍니다.

×

×