

家庭管理室의 効率的인 運營方案에 관한 研究

— 여자 中高等學校를 중심으로 —

The Study of the Effective Management for Management Room

目 次
I 研究의 概要
II 研究 節次 및 方法
III 研究 結果 및 解釋
IV 要約 및 提言

서울특별시 教委 金 貞 愛
Jung Ae, Kim

I 研究의 概要

1. 研究의 目的 및 意義

우리는 1945년 해방과 더불어 일제의 식민지 정책 지배에서 벗어나 우리의 역사와 문화를 다시 찾는 동시에 많은 난관을 극복하면서 민족교육에 힘쓴 결과 質的·量的으로 오늘과 같은 교육의 발전상을 이룩하게 되었다.

家政學教育은 일제시대에는 日本式 생활내용의 敎育을 여러모로 施行하여 온 관계상 민족의 울분을 많이 내포하고 있었다. 한편 解放 후는 정치적 혼란과 문화적 急變으로 實生活에 있어서 허다한 문제점이 많았었다. 그러나 이 방면의 교육 실무자들은 우리의 실생활에 適合한 교육을 지향하여 많은 연구와 노력을 거듭해 왔다. 그 중에서도 女子中高等學校의 生活指導館을 통한 교육은 우리의 일상생활에 필요한 禮節指導를 중심으로 가정학 교육의 실습, 민주적 인격 도야의 실천적 교육으로서 刮目할 만한 사실이다.

이 生活指導館 교육은 1952년 피난지 부산에서 昌德女子高等學校가 처음으로 生活指導館을 설치하여 일상 생활에 있어서 예절을 중심으로 한 실천적 가정과 교육을 실시하였다. 그후 이러한 교육을 본뜨는 학교가 점차로 증가되어 1968년 9월 현재 66개교에 달하고 있다. 그러나 이와 같



부산 피난시의 창덕여고의 생활 지도관 (1952년)

은 量的 증가에도 불구하고 生活指導館 본연의 목적을 달성하기 위한 효율적인 교육을 하기 위해서는 현실적으로 어려운 문제가 허다하여 그 운영방법의 轉換이 불가피하게 되었다.

특히 生活指導館의 시설, 설비를 위한 財政上의 문제, 학생들의 숙박실습을 전제로 한 운영 담당자의 隘路點, 그리고 전담교사의 TO 확보를 위한 행정상의 문제는 그 운영관리의 실효를 저두는 데 크나큰 難點으로 浮刻되고 있다.

뿐만 아니라, 근대문명의 급진적 변천으로 인해서 우리는 현재 설치된 生活指導館의 시설 설비를 계속적으로 검토 개조하지 않으면 안되게 되었다.

한편 全人教育的 국가 정책상 국민학교 정도의 의무교육이 국민들의 향학열로 中等化하는 현실 단계가 되어 中等教育的 量的 增加와 그로 인한 학생들의 질적 문제를 초래하게 되었다. 따라서, 이에 對應하는 생활지도 교육이 증대한 문제로 대두되었다.

文教當局은 이러한 문제들을 해결하기 위하여 1965년~1967년에 걸쳐 京畿女子中高等學校에 생활 지도관 실습에 準하는 家庭管理室을 설치하여 그 운영에 대한 연구를 시도하였다. 그 연구 결과를 전국적으로 발표하여 많은 호명을 받은 바 있었다. 그후 문교부는 장학방침의 일환으로 각 여학교에서는 生活指導館 혹은 家庭管理室 중 그 어느 하나를 자기 학교의 실정에 맞추어 반드시 설치하도록 지시하였다. 그리고 1968년도부터는 남학교에도 생활 지도관 또는 家庭管理室을 설치 운영하도록 권하고 있으며, 시·도 단위로 1개교를 연구 지정학교로 지정하였다. 그런데 불과 3년 미만인 1968년 9월 현재 전국적으로 30여개 여학교에서 가정 관리실 운영을 서두르고 있는 것을 볼 때, 이것이 생활 지도관에 비하여 좀더 많이 普及될 가능성이 있음을 짐작할 수 있다. 그러나 현재 각 학교에서는 家庭管理室의 성격과 그 운영에 대한 이해, 방법, 경험이 부족하여 生活指導館과 家庭管理室의 뚜렷한 구별을 하지 못할 뿐 아니라, 이것을 禮法室과도 혼돈하고 있다. 한편 학교에 따라서는 그 운영 방향이 가정 관리실 설치 목적에 어긋나는 경향도 있어, 이에 대한 효율적인 운영 방안의 명시를 절실히 요구하게 되었다.

2. 研究의 問題點

본시 가정 관리실의 운영 방향은 家政科教育的 목적에 따라 정해지고 家政科教育的 목적 및 방향은 그 시대의 文化에 따라 교과과정의 정해진다. 이제 가정 관리실의 교육목표를 확립하고 효과적인 운영 방안을 연구하기 위하여 중점적으로 다루어 보려는 문제는 다음의 3가지로 요약된다.

(1) 우리나라의 가정과 교육 및 가정 관리실의 변천 상황을 고찰해 보고자 한다.

(2) 우리나라의 가정 관리실의 실태를 알아보고자 한다. 이 문제를 알아보기 위하여 예법실, 생활 지도관 및 가정 관리실의 실태를 비교하여 보려고 한다.

(3) 가정 관리실의 운영 방안을 究明하여 보고자 한다.

그러나 본 연구에서는 가정과 교육의 변천상과 家庭管理室의 實態에 관한 研究內容은 省略하고 家庭管理室 운영의 기본지침을 설정하기 위해서 필요한 몇 가지를 중심으로 알아보 고자 한다.

<표 1> 생활 지도관의 설치 현황 1968. 9. 1. 현재

구분(年)	지 역		서울시		부산시		강 원		경 기		충 북		충 남		전 북		전 남		경 북		경 남		제 주		계	
	성	별	여	남	여	남	여	남	여	남	여	남	여	남	여	남	여	남	여	남	여	남	여	남	여	남
1950~55			1								1															2
1956~60			5						3		1		3		2		2		3		1					20
1961~65			4						3		1		1		1		1		3		6					20
1966~68			5	1	2	2	2	1	2	1	1	1	1	1	1	1	2	2	6	1	1	2	1	1	24	14
계			16	1	2	2	2	1	8	1	4	1	5	1	4	1	5	2	12	1	8	2	1	1	66	14

<표 2> 가정 관리실 설치 현황 1968. 9. 1.

구분	지 역		서울시		부산시		강 원		경 기		충 북		충 남		전 북		전 남		경 북		경 남		제 주		계		
	성	별	여	남	여	남	여	남	여	남	여	남	여	남	여	남	여	남	여	남	여	남	여	남	여	남	
1950~55																											
1956~60									1																	1	
1961~65			2																							2	
1966~68			4		4	1	1		1	3		3		1	2	1	2		8		1					29	3
계			6		4	1	1		1	1	3		3		1	2	1	2		8		1				32	3

Ⅱ 研究節次 및 方法

1. 文獻調査

家庭管理室은 효과적인 가정과 교육을 하기 위한 綜合實習場이다. 가정과 교육은 그 시대의 敎育課程과 밀접한 관련이 있으며, 또 이것은 가정과 교육의 효율적인 지도방법을 시사 해 준다고 생각한다. 따라서, 본 연구는 첫째 가정과 교육 및 家庭管理室의 역사적 변천 과정을 알아보기 위하여 이와 관련된 우리나라 및 외국의 역사적 문헌과 연구물을 조사하였 다. 둘째 家庭管理室의 운영실태를 파악하기 위해서, 먼저 禮法室 및 생활 지도관의 운영 계 획서를 조사하였고, 그리고 비교적 역사가 짧은 가정 관리실의 운영 계획서를 위의 것들과 비교하면서 조사 분석하였다.

2. 質問紙調査

家庭管理室의 運營方案을 研究하기 위하여 다음의 두 집단을 표집대상으로 하였다.

첫째, 1968년도 전국에서 모인 연수강습 대상자 중에서 교감, 교장반(여자) 100명과 가정과 교사 50명을 표집대상으로 하여 家庭管理室의 効율적인 運營 方案에 대한 그들의 의견을 조사하였다.

둘째, 본 運營 方案의 보다 핵심적인 지침에 관한 문제를 알아보기 위하여 전국에 있는 家庭管理室 및 생활 지도관 運營 담당자 330명에게 그들의 의견을 조사하였다.

이상의 표집 대상자 수는 표 3에 제시된 바와 같다.

<표 3> 표집 대상자 및 질문지 회수율

구분	행정가			일반 가정과 교사			생활관관리실담당자			합 계		
	인원	회수	% 회수율	인원	회수	% 회수율	인원	회수	% 회수율	인원	회수	% 회수율
내 용												
가정관리실(생활관) 운영에 대한 질문지	100	65	65	50	33	66	450	330	73.3	600	428	70.94

3. 面接家庭管理室의 運營方案

이 방면에 비교적 경험이 많은 교육 행정가 5명과 대학교수 5명에게 面接을 실시하였다.

그러나 이상과 같은 여러가지 방법을 통한 研究의 전모를 제시하기에는 研究의 概要에서도 言及한바 지면의 제한이 있어 여기에는 전국을 대상으로 標集한 家庭管理室 運營에 대한 질문지 조사의 결과만을 소개하여 가정 관리실 運營의 効율적 方案을 알아보기로 한다.

Ⅲ 研究結果 및 解釋

家庭管理室의 능률적인 運營을 위해서 그 기본되는 方案 및 설치에 대한 의견을 조사 연구한 결과는 다음과 같다.

1. 實習對象 및 人員

家庭管理室에서의 교육의 効과적인 대상 학교는 다음의 표 4에 제시된 바와 같다.

<표 4> 가정 관리실에서의 교육을 필요로 하는 학교

구분	행정가		가정과 교사		담당 교사		계	
	인원	%	인원	%	인원	%	인원	%
여자 중 고 등	28	43.0	13	39.4	92	27.9	133	31.1
여 고 생	10	15.4	3	9.1	58	17.6	71	16.6

가 정 학 회 지

③ 남 녀 중 고 등	22	33.9	15	45.5	160	48.5	197	46.1
④ 남 녀 공 학 교	5	7.7			13	3.9	18	4.2
⑤ 남 녀 실 업 학 교			1	3.0	6	1.8	7	1.6
⑥ 기 타					1	0.3	1	0.2
무 답			1	3.0			1	0.2
계	65	100	33	100	330	100	428	100

이 표 4에 나타나 있는 바와 같이 男女中高等 學生 모두에게 필요하다는 의견이 행정가, 가정과 교사, 담당교사의 공통된 의견이며 가장 많은 율을 보이고 있다. 그러나 행정가의 입장에서는 아직도 女子中高等 學生에게 더 많은 필요성을 제시하고 있고 담당교사로서는 약 50%가 男女 中高等 學生에게 필요하다고 하여 의견의 차이를 나타내고 있다.

면접을 실시한 결과는 中高等學校 學生 모두에게 필요하다는 의견이 5명이며, 女子 中高等 學生에게만 필요하다는 의견은 4명이다. 그리고 女子 高等 學生에게만 특히 필요하다는 의견은 단 1명뿐이다. 이와 같은 사실을 볼 때, 담당교사와 面接 對象者는 의견을 같이하고 있다.

앞으로는 運營方法의 차이는 있겠으나 男女 中高等 學生 모두에게 家庭管理室 교육이 실시되어야 한다고 생각된다. 구체적으로 家庭管理室에서의 대상 인원은 어느 정도가 효과적인가에 대한 의견을 종합하여 본 결과는 표 5·6과 같다.

<표 5> 가정 관리실 수업에 적당한 인원수

구 분	행 정 가		가정과 교사		담 당 교 사		계	
	인 원	%	인 원	%	인 원	%	인 원	%
5명~10명	7	10.8	9	27.25	49	14.8	65	15.2
11명~20명	18	27.7	9	27.25	73	22.1	100	23.4
21명~30명	18	27.7	6	18.2	121	36.8	145	33.9
31명~40명	3	4.6	7	21.2	31	9.4	41	9.6
41명~60명	9	13.8			30	9.1	39	9.1
60명 이상	1	1.5			3	0.9	4	0.9
기 타	3	4.6					3	0.7
무 답	6	9.2	2	6.1	23	6.9	31	7.2
계	65	100	33	100	330	100	428	100

이 5표에 나타나 있는 바와 같이 가정 관리실 수업에 적당한 인원수는 21명~30명이 제일 높은 율을 보이고 있다.

家庭管理室의 効率的인 運營方案에 관한 研究

30명 以內가 効果적이라는 의견을 總합하여 보면 약 70%이며 조사 대상의 公同된 意見이다.

家庭管理室에서 正規 시간 外에 방과 후에도 시설 설비를 活用하여 總합 실습을 할 수 있다. 이 總합 실습은 생활 지도관 실습에서 하고 있는 合理的인 식단 작성, 재료 구입, 식사 준비 상차림, 청소정돈, 실내 장식, 기구 다루기, 세탁, 꽃꽂이, 가정 오락, 손님 접대 등 가정과 의 總합된 實習內容을 실천하는 것이다. 綜合實習時에 効果적인 인원수는 표 6에 제시된 바와 같

<표 6> 總합실습에 適당한 인원수

구 분 인 원	행 정 가		가정과 교사		담 당 교 사		계	
	인 원	%	인 원	%	인 원	%	인 원	%
4명			2	6.1	12	3.7	14	3.3
5명~9명	23	35.4	15	45.4	163	49.4	201	47.0
10명~14명	14	21.5	7	21.2	90	27.2	111	25.9
15명~20명	12	18.5	2	6.1	31	9.4	45	10.5
21명~30명	6	9.2	2	6.1	13	3.9	21	4.9
기 타	2	3.1					2	0.5
무 답	8	12.3	5	15.1	21	6.4	34	7.9
계	65	100	33	100	330	100	428	100

이 5명~9명이 適당하다는 의견이 50%이며 지배적이다. 綜合實習 時間은 가정과 의 실습뿐 아니라 학생들의 개성 파악을 위한 個人指導의 기회이며, 상호 협동하는 인격도야의 좋은 기회이기도 하다. 앞으로 이 시간에는 가정을 단위로 하는 소단위의 家族構成이 바람직하다.

2. 施設과 設備

家庭管理室의 시설 및 설비는 운영 방침이나 지역에 따라 또는 학교의 여건에 따라서 차 이가 있으므로 구체적 內容을 제시하기 어려운 문제이다. 그러나, 우선 인원수에 비례하 는 넓이와 指導內容에 알맞는 설비가 필요하다.

家庭管理室의 適당한 시설과 설비에 대한 의견은 표 7·8과 같다.

<표 7> 가정 관리실의 넓이 (대상 인원 60명)

구 분 넓 이	행 정 가		가정과 교사		담 당 교 사		계	
	인 원	%	인 원	%	인 원	%	인 원	%
20 평 미 만	1	1.5			12	3.4	13	3.0
약 40평 미 만	15	23.1	14	42.5	85	25.9	114	26.6
약 60평 미 만	21	32.3	9	27.2	105	31.8	135	31.6

가 정 학 회 지

약 60명 이 상	23	35.4	5	15.2	109	33.1	137	32.0
기 타	3	4.6	1	3.0	4	1.3	3	1.9
무 답	2	3.1	4	12.1	15	4.5	21	4.9
계	65	100	33	100	330	100	428	100

<표 8> 가정 관리실의 넓이 (대상 인원 30명)

구 분	행 정 가		가정과 교사		담 당 교 사		계	
	인 원	%	인 원	%	인 원	%	인 원	%
20 평 미 만	16	24.6	13	39.4	80	24.5	109	25.4
약 40평 미 만	26	40.0	11	33.3	167	50.6	204	47.7
약 60평 미 만	16	24.6	3	9.1	58	17.5	77	18.0
약 60명 이 상	4	6.2	1	3.0	11	3.2	16	3.7
기 타	3	4.6					3	0.7
무 답			5	15.2	14	4.2	19	4.5
계	65	100	33	100	330	100	428	100

이 표 7·8에서 보는 바와 같이 대상 인원 60명인 경우에는 60명 내외의 넓이가 필요하다는 의견을 제시하고 있으며, 30명을 실습 대상으로 할 때에는 표 8에서 보는 바와 같이 40평 미만이 효과적이겠다는 의견이 약 50%이며, 그 중에서도 담당 교사가 절대적인 다수의 의견을 제시하고 있다. 설비에 대한 의견은 이미 설치된 生活指導館 및 家庭管理室의 시설을 기준으로 하여 구체적인 설비에 대한 의견을 조사하였던 바 표 9와 같다.

<표 9> 가정 관리실에 필요한 시설

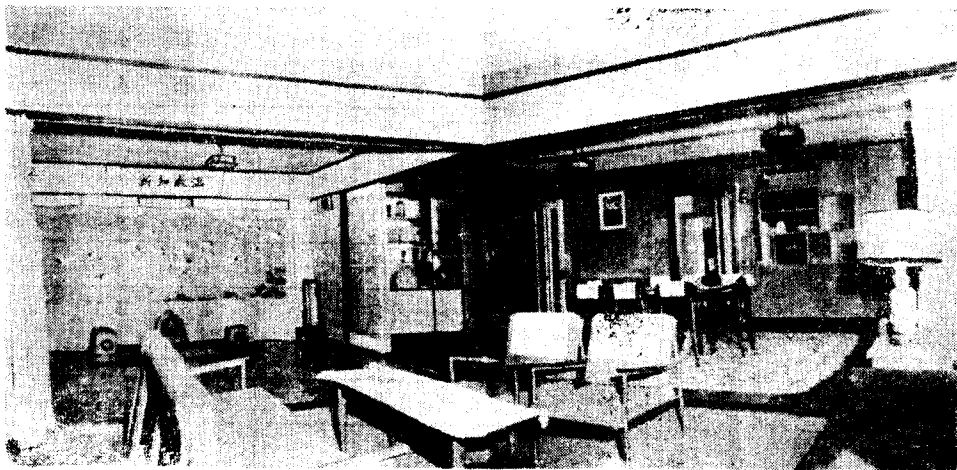
구 분	행 정 가		가정과 교사		담 당 교 사		계	
	인 원	%	인 원	%	인 원	%	인 원	%
현 관	42	64.6	21	63.8	239	72.5	302	70.6
청 소 용 구 장	53	81.5	21	63.8	275	83.4	349	81.5
부 열	59	90.8	22	66.8	280	84.8	361	84.3
식 당	57	87.7	18	54.6	246	74.5	321	75.0
복욕실, 탈의실	47	72.2	17	51.6	181	54.9	245	57.2
세 탁 장	39	60.0	9	27.2	186	56.3	234	54.7
세면실, 화장실	52	80.0	20	60.6	251	76.0	323	75.5
안 방	49	75.4	20	60.6	227	68.8	296	69.1
거 실	46	70.8	16	48.5	221	67.0	283	66.1

家庭管理室의 効率的인 運營方案에 관한 研究

응 접 실	52	80.0	23	69.8	268	81.2	343	80.1
반 집	38	58.5	15	45.5	178	53.9	231	54.0
교 사 용 방	39	60.0	14	42.5	208	63.0	261	61.0
학 생 방	41	63.1	16	48.5	188	57.0	245	57.3
가 사 용 공간	26	40.0	10	30.3	142	43.0	178	41.6
정 원	44	67.8	12	36.4	196	59.4	252	58.9
기 타	5	1.4			11	3.3	16	3.7
무 답	2	3.1	4	12.1			6	1.4

이 표 9에서 보는 바와 같이 설비에 대한 의견은 모든 설비가 약간의 정도의 차이는 있으나 그 필요성을 인정하고 있다. 家庭管理室의 설비 중에서 꼭 필요한 장소에 따르는 순위를 보면 부엌, 청소 용구장, 응접실, 세면실, 화장실, 식당, 현관, 안방(한식방)의 순위이며, 面接對象者도 전원 같은 의견을 제시하고 있다. 조사 대상자 상호간의 큰 의견의 차이는 세탁장 설비에 대한 의견이다. 행정가와 담당 교사의 약 6%가 세탁장 설비에 찬동하고 있는데 비하여 일반 家政科 教師는 27%의 반응을 나타내고 있다. 경기여자 중고등학교에서도 이 문제에 대해서는 연구의 대상이 되었으며, 결국 학생들의 생활 태도가 너무도 세탁에 대한 관심도가 낮기 때문에 각별히 전기 세탁기를 설비하였다.

家庭管理室의 설비는 이와 같이 학교의 실태와 지역의 특수성과 깊은 관계가 있어 반드시 그의 요구와 실태를 파악하여 효율적으로 설비됨이 요망된다. 특히 가장 중요시하고 있는 부엌, 청소용구 정리장, 응접실(양실), 세면장, 화장실 등은 우리나라 주택 개선의 가장 중요한 문제점이므로 능률적이면서도 위생적인 면을 고려하여 모범적으로 설비되어야 한다.



京畿女高의 家庭管理室 (1966년)

한편 면접 대상자의 의견은 가정 관리실의 구조는 종래의 생활 지도관과 달리 One Room System으로 되어 좁은 공간을 이용해서 방의 개방성과 독립성을 함께 이용할 수 있는 多用途 있는 구조가 활용가치가 크다고 한다. 아울러 시설 설비는 걸치레에 중점을 두거나 경비 부족을 이유로 빈약해져서는, 안되며 그 일부만이라도 응용 또는 활용하여 시범적으로 설비되어야 한다는 의견이 지배적이다.

3. 指導內容

家庭管理室에서 할 수 있는 교육내용을 가정과 教科課程에서 요구되는 교과 과목으로 나누어 각 문제별로 비중을 산출하여 중요시하고 있는 지도 항목부터 推出하여 본 결과는 표 10과 같다.

〈표 10〉 가정 관리실에서 할 수 있는 교육내용

이 표 10에서 나타난 바와 같이 의생활에 관한 것 중에서 칫구 다루기보다는 의복 손질에 대한 비중이 높으며, 식생활에 대한 내용은 식사예법이 가장 중요시되고 있어 가정 관리실 실습 지도 내용 중 어느것보다도 비중이 높다.

주생활에 대한 의견 중에서는 부엌 관리 및 개선에 대한 지도를 중요시하고 있다. 가족 관계 및 예절에 관한 지도 내용은 그 性格으로 보아 가장 핵심적인 지도 내용이다. 관혼상제 예절과 국제간의 예절은 그 비중의 정도가 낮지만, 現代社會的 要求로 보아 고학년에서는 관심 있게 다루어지기를 바란다. 家庭管理에 관한 項目 중에서는 무엇보다도 가계부 쓰기 지도를 중요시하고 있다. 가계부 쓰기의 높은 비중은 현명한

구분 교과목	지 도 내 용	행 정 가	가 정 과	담 당 교 사
		비 중	비 중	비 중
1. 의생활	의복 손질	4.36	4.10	4.31
	칫구 다루기	4.27	3.70	4.23
2. 식생활	식사 예법	4.64	4.76	4.62
	다과 다루기	4.46	4.24	4.52
	손님 접대상 차림	4.51	4.48	4.41
	반상 다루기	4.29	4.19	4.31
	양식탁 다루기	4.34	4.10	4.13
3. 주생활	부엌 관리 및 개선	4.75	4.57	4.57
	실내 장식	4.51	4.26	4.39
	문화 기구 다루기	4.38	4.19	4.39
	꽃꽂이	4.54	4.14	4.36
4. 가족관계 및 예절	말씨 지도	4.68	4.10	4.59
	방문 응접	4.52	4.57	4.59
	기본 예절	4.75	4.24	4.57
	인사성 지도	4.60	4.15	4.49
	절하기	4.34	4.19	4.34
	선물드리기	4.27	3.95	4.12
	이성 교제	4.38	3.75	4.06
오락 지도	4.40	3.74	4.00	

家庭管理室의 效率인 運營方案에 관한 研究

	관혼상제 예절	4.15	3.70	3.91
	국제간의 예절	4.21	3.45	3.79
5. 가정 관리	가계부 쓰기	4.67	4.33	4.50
	각종 일기 쓰기	4.07	3.90	4.16
	가족회의	4.29	3.95	4.10
6. 아동 보육	육아 지도	4.10	3.81	3.90
	아기 시중	4.07	3.71	3.75
7. 가사 실업	가구 손질 및 수선	4.29	4.10	4.10
	꽃가구기	4.20	4.10	3.95
	새, 붕어 기르기	3.70	3.35	3.43
8. 특수 행사	부모님 초대	4.27	4.25	4.09

비고: 여기 나타난 각 점수는 표집 대상자들이 반응한 평점 점수의 평균치이다.

소비생활 지도와 계획적인 가정 경제생활 운영에 있어 빠져서는 안되는 기본적인 지도 내용이며, 어느때보다도 현재 이것을 절실히 요구하고 있는 실정이라고 생각된다. 아동 보육에 관하여는 어느 교과목보다도 저울을 보이고 있으나 현대 사회가 요구하는 새로운 人間性 조성의 관점에서 생각할 때에 이 방면에 대한 새로운 방향의 실습 지도가 연구되어야 하겠다. 가사 실업에 관해서는

가구 손질 및 수선에 대한 지도가 높은 비중을 차지하고 있다. 그러기 위해서는 恒時 必要한 연모와 자료가 설치되어 일반 가구의 손질, 사소한 수선에 대하여는 직접 실습해 보도록 지도해야 한다. 특수 행사에 대한 지도 내용으로서 손님 초대, 부모님 초대 등은 종합적인 실습 지도로서 효과적인 지도 내용이며, 가정 관리실을 다양하게 활용하는 데 의의가 있다고 본다. 면접에 응한 전문가들도 이상의 지도 내용을 필요하다고 하였으며, 더욱 첨가된 의견은 가족회의와 오락 지도에 대하여 강조하고 있으며, 나아가서 家具, 什器의 선택과 다루는 법, 부엌 위생 등을 중요시하고 있는 점이 다르다. 이것은 家政科의 지향하는 방향이 기술 위주의 자연과학적인 분야에서 사회과학적인 가족 관계와 인간 관계를 중히 여기는 방향으로 변천되어 온 것이라고 볼 수 있으며, 지식이나 기술의 전달만이 아니기 때문에 이 방면의 지도를 위해서는 계획성 있는 지도가 앞으로 요청된다. 학교의 실정이나 지역사회의 특수성에 따라 여건이 다소 다르다 하더라도, 앞에 열거한 教科目別로 나타난 지도 내용의 중점되는 項目은 제외되어서는 안된다고 생각된다.

4. 指導教師

모든 교육 활동은 지도 교사의 資質이나 또는 능력에 따라서 그 성과가 다르다는 것은 周知의 사실이다. 가정 관리실의 운영 효과 역시 담당교사의 지도 여건에 따라서 크게 차이가 나타난다. 家庭管理室에서의 지도 교사의 의견을 조사한 바 그 결과는 표 11과 같다.

이 표에 나타난 대로 행정가는 55%가 가정 관리를 전공한 전담 교사를 원하고 있으며, 정도의 차이는 있으나 가정과 교사 또는 담당교사도 공통된 의견이다. 지도 교사를 가정 관리실 증설에 따르는 현실 문제로서 어떻게 양성하는가에 대하여 조사한 것이 표 12이다.

<표 11> 가정 관리실에서의 실제 지도를 맡기에 적당한 교사

내 용	구 분		행 정 가		가정과 교사		담 당 교 사		계	
	인 원	%	인 원	%	인 원	%	인 원	%	인 원	%
가 정 과 교 사	14	21.6	16	48.5	78	23.7	108	25.3		
기 타 과 목 교 사	4	6.2			6	1.8	10	2.3		
교 도 주 임	3	4.6			5	1.5	8	1.9		
가정관리전공전담교사	36	53.4	16	48.5	214	64.8	266	62.1		
기 타	4	6.1			11	3.3	15	3.5		
무 답	4	6.1	1	3.0	16	4.9	21	4.9		
계	65	100	33	100	330	100	428	100		

<표 12> 부족한 가정 관리실 담당교사의 양성 방안

내 용	구 분		행 정 가		가정과 교사		담 당 교 사		계	
	인 원	%	인 원	%	인 원	%	인 원	%	인 원	%
정규강습과 자격증 수여	35	53.8	19	57.5	187	56.7	241	56.4		
대학의가정관리과에서양성	14	21.5	12	36.4	114	34.5	140	32.7		
일반 교사에게 책임 부여	4	6.2			6	1.8	10	2.3		
잘 모르겠다	4	6.2			2	0.6	6	1.4		
기 타	2	3.1			1	0.3	3	0.7		
무 답	6	9.2	2	6.1	20	6.1	28	6.5		
계	65	100	33	100	330	100	428	100		

이 표에서 보면 家庭管理室 지도교사의 양성을 가정과 교사에게 정기적인 강습을 실시하여 자격을 주는 것이 효과적이겠다는 의견이 조사 대상자의 56%이고 조사 대상자 상호간의 의견에는 큰 차이점을 발견할 수 없다. 면접 대상자 10명 중 7명도 같은 의견을 말하고 있다. 그 다음으로는 대학에 家庭管理科를 설치하여 전담 교사를 양성하는 것을 바라고 있다. 지도교사의 자질 문제는 家庭管理室 운영의 효과를 올리는 데 매우 중요하다.

5. 評價方法

모든 教育實習은 그 평가의 유무와 방법에 따라 그 成果의 차이가 나타난다. 家庭管理室에서의 실습은 다른 教科活動과는 그 性質이 판이하기 때문에 평가에 관한 문제도 소홀히 할 수 없다. 실습 후에 평가에 관한 의견을 조사하여 본 바는 표 13과 같다.

이 표에서 나타난 바와 같이 評價는 자기평가와 相互評價를 해야 하며 평가 결과는 가정과 성적에 반영한다는 의견이 54%로 가장 많다. 그 중에서도 담당교사의 의견이 가장 높

家庭管理室의 効率的인 運營方案에 관한 研究

<표 13> 가정 관리실 실습의 효율적인 평가

내 용	구 분		행 정 가		가정과 교사		담 당 교 사		계	
	인 원	%	인 원	%	인 원	%	인 원	%	인 원	%
평어로 하나	8	12.3	6	18.2	41	12.4	55	12.8		
해도 되고 안해도 됨	6	9.2	3	9.1	12	3.6	21	4.9		
평어로 행동발달 상황에	16	24.7	6	18.2	65	19.5	87	20.3		
가정과 성적에 반영	26	40.0	15	45.4	189	57.5	230	53.8		
기 타	3	4.6			1	0.3	4	0.9		
무 답	6	9.2	3	9.1	22	6.7	31	7.3		
계	65	100	33	100	330	100	428	100		

은 술을 보이고 있다. 이 점은 담당 교사일수록 그의 妥當性을 중요시하고 있는 것으로 생각된다. 해도 좋고 안해도 좋다는 응답한 수는 5%밖에 안되므로 評價의 重要性이 깊이 인식되어 있음을 알 수 있다.

6. 家庭管理室의 活用

어떠한 시설이든 그 活用 頻度가 적으면 충분한 학습효과를 올릴 수 없다. 가정 관리실 수업을 현재의 교과과정 운영에 비추어 어떻게 시간을 배정하여 어느 정도 活用해야 되는가에 대한 조사 결과는 다음 표 14와 같다.

<표 14> 고등학교 가정 관리실에서의 수업 빈도

수업일수	구 분		행 정 가		가정과 교사		담 당 교 사		계	
	인 원	%	인 원	%	인 원	%	인 원	%	인 원	%
한 달에 한 번	17	26.2	8	24.2	65	19.7	90	21.0		
2 주에 "	19	29.2	10	30.3	107	32.4	136	31.8		
1 주에 "	17	26.2	8	24.2	106	32.1	131	30.6		
1 주에 두 번	5	7.7	4	12.1	28	8.5	37	8.7		
기 타	1	1.5	1	3.0	4	1.2	6	1.4		
무 답	6	9.2	2	6.1	20	6.1	28	6.5		
계	65	100	33	100	330	100	428	100		

현재의 고등학교의 가정과 시간 배당으로는 一括해서 적용하기에는 어려우리라고 생각되나 집중적으로 效果를 올리기를 원하는 학년에 대하여는 매주 1번이 적당하다고 생각된다.

방과 후에 가정 관리실의 시설과 설비를 活用하여 綜合 실습을 실시하는 것은 생활 지도 관의 숙박 실습에 준하는 지도 과정이다. 종합 실습 기간에 대하여 조사한 바는 표 15와

같다.

<표 15> 가정 관리실에서의 종합 실습기간

내 용	구 분	행 정 가		가정과 교사		담 당 교 사		계	
		인 원	%	인 원	%	인 원	%	인 원	%
1일~2일		13	20.0	8	24.2	45	13.6	66	15.4
2일~3일		15	23.1	12	36.4	101	30.7	128	29.9
4일~6일		18	27.7	6	18.2	112	33.9	136	31.8
1주일 이상		10	15.4	1	3.0	52	15.7	63	14.7
기 타		1	1.5	1	3.0			2	0.5
무 답		8	12.3	5	15.2	20	6.1	33	7.7
계		65	100	33	100	230	100	428	100

이 표에 나타나 있는 바와 같이 4일~6일간 계속 실시하는 것이 적당하다는 의견이 32%이며, 家政科 教師는 2일~3일간 계속 실시하는 것이 적당하다는 의견에 36%를 나타내고 있으나 이와 같은 의견의 차이는 학교의 사정에 따라 실습 시간이 다르다는 것을 알 수 있다. 특히 無答이 8%의 많은 비율을 나타내고 있음을 볼 때 뚜렷한 의견의 제시를 볼 수 없다. 그러나 1~2일은 너무 짧은 시간으로 몸에 익숙해질 수 있는 기회가 되기 어렵다. 4일~6일은 생활 지도관 실습 시간과 같으며 매일의 계획을 효과적으로 수립하면 무엇보다도 좋은 성과를 기대할 수 있겠다.

7. 運 營 費

생활 지도관 운영이 운영비 문제에서 난점이 있었고, 가정 관리실에서의 운영의 문제는 아직도 그 뚜렷한 방향이 서지 않았다. 경기여자 중고등학교에서도 草創期이니만큼 그때 그때 據出하여서 운영한 것이 실정이나 效果的인 가정 관리실 운영을 위해서는 그 특수성으로 보아 중요한 문제라고 생각된다. 운영비 문제에 대한 의견을 조사하였던 바 표 16과 같다.

<표 16> 가정 관리실에서의 실습 경비

내 용	구 분	행 정 가		가정과 교사		담 당 교 사		계	
		인 원	%	인 원	%	인 원	%	인 원	%
분납 거출 단독 관리		30	46.2	11	33.3	167	50.6	208	48.6
필요시 매번 거출		2	3.1	4	12.1	14	4.2	20	4.7
실습비에 포함 서무관리		23	35.4	14	42.4	129	39.1	166	38.8
기 타		3	4.6					3	0.7

家庭管理室의 効率的인 運營方案에 관한 研究

무	답	7	10.7	4	12.1	20	6.1	31	7.2
계		65	100	33	100	330	100	428	100

이 표에서 보면 分納據出하여 단독 관리하는 것이 효과적이었다는 의견이 49%이며, 그중에서도 담당교사의 의견은 일반 家政科 教師와 차이를 나타내고 있다. 이것은 역시 실무자의 애로를 나타내는 것으로 해석이 되며, 실무 담당을 해 보지 못한 교사는 가정과 교사라 해도 그 운영의 난점을 알 수 없기 때문이다.

실습비에 포함해서 거출하여 사무에서 관리하는 것이 좋겠다는 의견은 39%이며, 단독 관리하는 데 대한 의견과 비슷하다. 이 방법은 현재의 대부분의 학교에서 관리하고 있는 방법 일 것이며, 현실적으로는 있을 수 있는 일이라고 생각되나 앞으로는 운영의 원활을 기하기 위해서도 分納據出하여 단독 관리할 수 있는 방안이 절실히 要求된다. 여러 가지 실무상의 문제는 단독 관리라 하더라도 학교 당국의 감독을 받을 수 있는 措置만 講究되면 운영의 效果를 거둘 수 있다. 다만 이 때에는 전담 지도 교사의 책임감 있는 효율적 운영이 전제되어야만 한다. 만일 庶務에서 관리할 경우에는 관계자 간의 깊은 이해와 협조가 필연적으로 要求된다.

8. 가정 관리실에서의 教育이 학생에게 미치는 영향

가정 관리실에서의 교육이 중고등학생에게 미치는 영향은 그 운영 목표와 관련되는 것이다. 또한 운영 目標은 時代의 변천과 教育課程의 內容에 따라서 영향을 받을 수 있고, 운영 담당자의 教育觀의 차이에서도 그 重點되는 바가 다를 수 있으며, 남녀의 性別에서도 물론 차이가 있을 수 있다.

중고등학교에서 가정 관리실에서의 교육이 학생에게 어떤 영향을 미치는가에 대하여 조사한 바는 표 17에 제시된 바와 같다.

<표 17> 중고등학교 가정 관리실에서의 교육이 학생에게 미치는 영향

내 용	구 분		행 정 가		가정 과 교사		담 당 교사		계	
	인 원	%	인 원	%	인 원	%	인 원	%	인 원	%
생활 개선의 능력 양성	38	58.5	16	48.5	202	61.2	256	59.9		
실습 교육 및 실천 지도	32	49.2	16	48.5	196	59.4	244	57.0		
인격 도야 및 부덕 함양	39	60.0	14	42.5	183	55.5	236	55.1		
협동 책임감 양성	52	80.0	22	66.9	226	68.5	300	70.1		
민족 주체성의 고취	13	20.0	4	12.1	39	11.8	56	13.1		
생활의 과학화	27	41.5	17	51.5	197	59.7	241	56.3		

가 정 학 회 지

예 절 지 도	38	58.5	20	60.6	211	63.9	269	62.9
경 제 생 활	18	27.7	5	15.1	72	21.8	95	22.2
정서 순화, 생활 미화	32	49.2	12	36.4	112	33.9	156	36.4
도덕 교육 및 생활 지도	10	15.4	8	24.2	85	25.7	103	23.7
기 타					2	0.6	2	0.5
무 답	4	6.1	6	18.2	18	4.2	28	6.5

첫째 協同精神 및 책임감 양성이 가장 중요하다고 提示하고 있으며, 이 문제에 관한 응답자의 비율을 보면, 행평가 80%, 일반 가정과 교사 67%, 그리고 담당교사 69%이다. 이와 같은 바람직한 市民性的 資質養成은 國家社會의 복지를 위해서 일할 수 있는 人間育成이 강조되고 있는 우리나라에서 필요한 일이다.

둘째는 예절 지도로서, 조사 대상자 상호간의 큰 의견의 차이 없이 일반적 의견으로서 63%의 높은 율을 提示하고 있다.

세째로는 生活改善의 능력 양성이다. 교육법 시행 후 제1차적으로 制定된 고등학교 가정과 교육목표에서 強調한 바 있으며, 改編된 현재의 교육 목표나 방침에서도 역시 合理的이고 과학적인 지도와 실험 실습 교육을 강조하고 있는 점으로 보아 타당한 目標이다. 전체적으로 60%의 의견이 提示되어 있으며, 그 중에서는 담당교사가 더 적극적인 반응을 보이고 있는 점도 注目할 만한 일이다.

다음의 순위는 실험 실습 교육 및 실천 지도로서, 그 반응률이 57%, 생활의 과학화가 56%로 별로 큰 차이가 없다. 다만 이 두 목표에서도 조사 대상 중에서 누구보다도 담당교사가 강조하고 있는 것은 家政科의 교육목표를 熟知하고 있다고 볼 수 있으며, 行政家 40%에 비하여 담당교사는 60%가 생활의 과학화를 강조하고 있는 점은 의의 있다고 생각된다. 再言할 필요가 없을 정도로 가정 생활 개선 능력 양성, 생활의 과학화 및 실습교육 및 실천 지도는 家政科 敎育의 근본 문제이다. 더우기 昨今の 일부 도시를 중심으로 한 학교에서 상급 학교 入學爲主의 이론 교육이 치열하게 비난을 받고 있는 실정은 그의 是正策으로서 가정 관리실의 실습 실천 교육의 효율성을 들을 수 있다. 가정 생활은 이론으로만 이루어질 수 없는 것이다. 실제 실천을 통해서 개선할 수도 있고, 과학 문명에 적응할 수도 있으며, 人間關係가 원만히 이루어질 수도 있는 것이다. 이상과 같이 가정 관리실 교육이 학생에게 미치는 중요한 영향은 가정 관리실의 운영 목표를 협동 정신 및 책임감 양성, 예절 지도, 생활 개선 능력 양성, 생활의 科學化 및 실습 교육 및 실천 지도의 5가지라고 볼 수 있다. 이러한 내용은 면접 대상자도 같은 의견을 제시하고 있다.

그 밖의 인격 도야 및 부덕 함양은 從前의 생활 지도관 敎育目標로서 보편화되었던 바이며, 시대의 변천 및 교육과정의 변천에 따라 그 重要度가 감소되었음을 알 수 있다. 무엇보다

다도 이상에 제시된 5가지 항목에 걸친 운영목표를 구현할 수 있는 가정 관리실의 설치가 절대적으로 요구되는 바이다.

9. 가정 관리실의 長點

생활 지도관이 운영면에서 구체적인 隘路點과 결함이 제시되면서 가정 관리실의 설치가 서둘러진데는 뚜렷한 장점이 豫想되기 때문이다. 가정 관리실 운영의 장점에 대한 의견을 조사한 결과는 표 18에 제시된 바와 같다.

<표 18> 가정 관리실 설치의 장점 (생활 지도관과 비교해서)

내 용	구 분		행 정 가		가정과 교사		담 당 교 사		계		
	인	원	%	인	원	%	인	원	%	인	원
학교 내에 있어 편리함	32		49.3	15		45.5	164		49.6	211	
숙박을 안해도 된다	38		56.3	14		42.4	209		63.4	261	
경 비 절 약	41		63.0	12		36.4	185		56.0	238	
정규 수업에 활용	52		80.0	27		81.9	283		85.7	362	
특수 행사시에 활용	39		60.0	21		63.7	178		54.0	238	
교사의 부담이 적다	36		55.3	15		45	181		54.9	232	
실시 대상 범위가 넓다	34		52.2	16		48.5	189		57.3	239	
개조할 수 있다	15		23.1	18		54.5	84		25.4	117	
기 타	1		1.5							1	
두 답	5		7.7	5		15.2	25		7.4	35	

이 표에서 보는 바와 같이 가정 관리실 授業에 활용할 수 있다에 대한 의견이 가장 뚜렷한 장점이며 85%의 높은 율을 보이고 있다. 요는 생활 지도관이 많은 경비와 노력에 비하여 활용도가 不足했다는 것을 의미하고 있다.

다음은 숙박을 안 해도 된다는 의견이 60%이며, 숙박 실습에서 오는 장점보다는 敎師의 노력 부담, 운영비 문제, 주야간의 관리 문제, 학생들의 경비 부담 등이 예상되는 문제점이었다고 본다.

세째로는 실시 대상 범위가 넓다는 데 대한 의견으로서 56%이다. 생활 지도관에서의 실습이 어디까지나 고등학교 중심이며, 그 중에서 고등학교 2학년 또는 3학년을 중심으로 한 특정 학년을 위하여 치중된 감이 있는데 비하여 가정 관리실은 운영 계획과 방법만 효율적으로 연구되면 전교생에게 활용될 수 있는 장점이 있으며, 나아가서는 가정과만이 아니라 他敎科에서도 활용할 수 있는 점에서 그 대상이 광범위하다.

다음으로 제시된 장점은 경비의 절약과 특수 행사시에 활용할 수 있는 점이다. 56%의 많

은 응답자가 이에 대하여 의견을 나타내고 있다.

경비의 절약은 중요한 문제이며 학교 당국이나 학생의 부담뿐 아니라 문교행정 당국의 예산 책정상의 문제에서도 불가결한 장점이라고 생각된다. 특수 행사시의 활용은 학생들에게 보다 많은 특별활동의 기회를 주며, 종합 실습을 하는 과정에서 인간 교육과 실습 교육을 할 수 있다는 장점이 있다.

다섯번째로는 교사 부담의 경감이다. 이에 대한 반응은 54%이다. 아직 전담 T.O 제가 별로 효과를 못보고 있는 현상태에서 노력 경감은 담당교사에게 크나큰 利點이 아닐 수 없다.

면접에 응답한 전문가들도 대개 위와 비슷한 견해를 피력하고 있었다.

이상과 같은 가정 관리실의 장점은 앞으로 가정과 교육의 실습장으로서 또 보다 나아가서는 全人教育의 도장으로서 남너를 막론하고 가정 관리실을 활용하여 효과를 거둘 수 있음을 말하여 준다. 중등교육에서 가정 관리실의 활용은 꼭 실천되어야 할 문제라고 생각된다.

10. 가정 관리실 설치에 대한 의견

“내가 단일 중고등학교 교장이라면 생활 지도관 또는 가정 관리실을 어떻게 설치하겠습니까?” 라는 질문에 대하여 응답한 결과는 표 19와 같다.

<표 19> 중고등학교 생활관 또는 가정 관리실의 설치안

구 분 내 용	행 정 가		가정과 교사		담 당 교 사		계	
	인 원	%	인 원	%	인 원	%	인 원	%
생활관만 설치하겠다	3	4.6	1	3.0	22	6.7	26	6.1
가정 관리실 "	11	16.9	5	15.2	65	19.7	81	18.9
생활관과 가정 관리실 "	8	12.3	10	30.3	87	26.4	105	24.5
" 겸용으로	40	61.6	15	45.5	148	44.8	203	47.5
필요가 없다	2	3.1	1	3.0	7	2.1	10	2.3
잘 모르겠다	1	1.5					1	0.2
무 답			1	3.0	1	0.3	2	0.5
계	65	100	33	100	330	100	428	100

이 표에서 보는 바와 같이 생활 지도관과 가정 관리실 겸용으로 설치하겠다는 의견이 행정 가 62%, 가정과 교사 46%, 설치교의 담당교사 45%로 모두가 가장 높은 율을 나타내고 있는 것이 주목된다. 이와 같은 현상은 생활 지도관 또는 가정 관리실의 장점만을 활용하여 보려는 의욕적인 태도라고 볼 수 있다.

생활 지도관과 가정 관리실을 둘 다 두겠다는 의견도 25%이다. 그러나 이 문제는 실제

운영에 있어 운영비, 시설비, 관리 문제 및 지도 교사 문제 등 많은 애로점이 있어 실현되기 어려운 문제라고 생각된다.

생활 지도관만 설치하겠다는 의견과 가정 관리실만을 설치하겠다는 의견을 비교하여 볼 때 생활 지도관만 설치하겠다는 의견보다 가정 관리실을 설치하겠다는 의견이 약 3배 이상이나 되어 앞으로는 필연코 가정 관리실의 설치가 증가될 것이 예상된다.

특히 둘 다 별로 설치할 필요가 없다는데 대한 의견이 불과 2%뿐임을 볼 때, 생활 지도관과 가정 관리실의 설치에 대한 필요성은 절대적이다. 그 중에서도 생활 지도관과 가정 관리실을 겸용하는 가정 관리실의 形態가 期待된다.

앞으로 중고등학교의 운영 담당자는 가정 관리실의 설치 계획에 대한 세밀한 年次計劃을 수립하여야 할 것이며, 가정 관리실과 생활 지도관을 겸용할 수 있는 가정 관리실에 대하여 아울러 연구할 필요가 있다고 생각된다.

어디까지나 뚜렷한 운영 목표에 따라 학교의 실정과 지역의 특수성에 입각하여 가정 관리실이 설치되어야겠다.

Ⅳ 要約 및 提言

1. 要 約

우리나라는 1945년 解放과 더불어 여러 가지 어려움을 克服하여, 敎育面에서 質的·量的으로 刮目할 만한 發展相을 이룩하였다. 그 중에서도 가정과 교육은 약 80년의 역사를 가지고 해방 후에는 미국의 영향을 받아 急速히 발전되어 왔다.

家政學敎育의 효율적인 방안으로 1952년부터 생활 지도관 敎育이 실시되었으며, 15년간에 걸쳐 전국적으로 66개교에서 생활 지도관 敎育이 실시되었으며, 1968년부터는 남학교에서도 연구적으로 設置를 시도하고 추진 중에 있다. 그러나 생활 지도관은 시대의 변천과 敎科課程의 개정, 재정 및 행정상의 난점으로 운영의 방향 전환이 생기게 됨에 따라 가정 관리실이 설치되었다.

가정 관리실은 1965년에 처음으로 설치되었으며, 그 후 불과 3년 내에 32개교에서 설치 또는 운영 계획 중에 있어 그의 효과적인 운영 방안의 제시가 긴급히 요청되었다.

이와 같은 필요에 따라 가정 관리실의 운영 방안에 관하여 究明한 결과는 다음과 같다.

(1) 앞으로는 남녀 중고등학생 모두에게 가정 관리실 敎育이 실시되어야 한다. 가정 관리실 授業에 적당한 인원수는 21명~30명이며, 綜合 실습은 5명~9명이 적당하다.

(2) 시설과 설비에 대한 것은 60명 人員을 대상으로 할 때 약 60명 정도, 30명일 때는 약 40명 미만의 넓이가 필요하게 되며, 꼭 必要的 設備로는 부엌, 청소 용구장, 응접실, 세

면실 겸 화장실, 식당, 현관, 안방 등이며, 多目的으로 활용할 수 있는 One Room System 으로 연구적이고 과학적이며 將來生活에 도움이 될 수 있는 방향으로 設備되어야 한다.

(3) 지도 내용은 가정과 교육과정 전반에 걸쳐서 실습이 가능한 것은 모두 포함시키되 社會科學的인 家族關係와 인간 관계를 더욱 중요하게 다뤄야 한다.

(4) 지도 교사의 資質問題에 있어, 성의 있는 가정 관리학 전공 교사가 適任者이다. 그러나 관리실 증가에 따르는 지도 교사 양성의 緊急한 현실 문제를 打開하기 위하여 가정 관리실 운영 담당교사에게 正規的인 강습 실시가 요망된다.

(5) 가정 관리실 실습 후의 평가는 세밀한 평가 계획에 의하여 가정과 성적에 반영한다.

(6) 가정 관리실 종합 실습 기간은 4일~6일이 적당하다.

(7) 가정 관리실은 실시 대상 범위가 넓으며, 가정과 정규 수업 시간과 종합 실습 시간의 활용으로 그 利用度가 높다. 그리고 숙박을 안하는 데서 오는 경비와 노력 부담의 경감으로 가정 관리실의 설치를 많이 희망하고 있다.

2. 提 言

오늘날 가정과 교육에 있어서 가정 관리실의 設置 운영이 절실한 요구가 되고 있음에 비추어 운영 효과를 올리기 위하여 다음과 같은 提言을 하고자 한다.

첫째, 文教行政 당국은 長期的인 대책을 수립하여 남녀 중고등학교에 가정 관리실을 설치하도록 行政的 조치를 취할 것을 제언한다.

둘째, 가정 관리실 증가에 따르는 지도 교사의 補充策으로 定期的인 연수 강습을 실시할 것이며, 장기적 계획으로서 대학의 가정 관리학과에 가정 관리실 운영에 대한 교육과정을 두어 이를 履修한 자에 한하여 운영 담당을 책임 맡도록 할 것이다.

셋째, 가정 관리실 設置校의 관리 책임자는 기본되는 시설 완비의 연차 계획과 물적, 인적 또는 운영면의 隘路點을 해결하는 데 출선하여 시행할 것을 바란다.

네째, 지도 교사는 가정 관리실에서의 교육의 중요성에 비추어 형식이나 기능 실습에 중점을 둘 것이 아니라 개개인의 인격도야 문제까지도 관심을 가지고 성의 있는 태도로 임하도록 하기 바란다.

다섯째, 가정 관리실의 기본되는 운명 목표는 協助精神 및 책임감의 함양과 교양인으로서의 예절 지도 및 생활 개선 능력과 태도 양성을 根本目標로 하며, 생활을 科學化하는 태도와 실습 교육 및 실천 지도에 두기를 바란다.

여섯째, 남녀 공학교는 물론 남학교에 가정 관리실 설치에 따르는 운영에 관한 연구가 계속되어지기 바란다.

▶ 參考文獻

- 金宗西, 現場研究法의 理論과 實際, 서울:培英社, 1968.
- 文教部篇, 教育課程解說, 서울:文教部, 1963.
- 文教部篇, 中學校 教科課程, 서울:文教部, 1955.
- 文教部篇, 中學校 教育課程, 서울:文教部, 1963.
- 文教部篇, 高等學校 教育課程, 서울:文教部, 1963.
- 文教部篇, 高等學校 및 師範學校 教科課程, 서울:文教部, 1955. 8.
- 李榮德, 教育課程, 서울:教育出版社, 1965.
- 유네스코 韓國委員會篇, 유네스코 韓國總攬, 유네스코 韓國委員會, 1959.
- 鄭忠良, 梨花八十年史, 서울:梨花女子大學校, 1968.
- 朱永夏, 李朝近世의 教育, 서울:首都女子師範大學, 1961.
- 威宗圭, 教育課程, 서울:載東文化社, 1964.
- 奥田眞文:主要國の 學制と 教育課程, 東京:第一法規出版株式會社, 1967.
- 東京教育大學 教育學研究室編, 家庭科教育, 東京:金子書房, 1951.
- Edward A. Krug, *The Secondary School Curriculum*, N. Y.: Harper & Row, 1960.
- H. Orville, Nordberg et. al, *The Secondary School Teaching*, N.Y., The Macmillan Company, 1962.
- 家政科 協議會編:女子中高等學校 生活館 및 家政科 施設 및 設備基準, 서울:文教部, 1965.
- 京畿女子中高等學校, 家庭管理室 研究報告書, 서울:京畿女子中高等學校, 1967.
- 文教部編:教育課程 輿論調查, 서울:文教部, 1962.
- 文教部編, 教育課程 審議會報告書, 서울:文教部, 1961.
- 全羅北道 教育委員會編, 生活館 및 家庭管理室 運營指針, 全北:全羅北道 教育委員會, 1968.
- 鄭鈴淑:女子高等學校 生活館 實習教育에 관한 조사 연구, 淸州:淸州女子高等學校, 1968.
- 許点惠:生活指導館과 家庭管理室 運營比較, 晉州:晉州農大, 1968.